



**Fylkesmannen i Møre og Romsdal**  
**Miljøvernavdelinga**

# **Supplerende kartlegging av naturtyper i Fræna kommune i 2012**



**Rapport 2012: 22**

*Forsida: Fræna har en svært variert natur. En prosess i flere av naturtypene er frøspredning av sitkagran og andre innplantede bartrær. Dette legger man ikke så lett merke til, men det vil bli gradvis mer synlig i årene som kommer og vil kunne endre mange naturtyper. På bildet har en sitkagran spirt blant moser oppå ei død, liggende bjørk i edellauvskog under Frimannsaksla på østsida av Raudtuva. Foto: John Bjarne Jordal.*

**Fylkesmannen i Møre og Romsdal**

Fylkeshuset

6404 MOLDE

<http://www.fylkesmannen.no/hoved.aspx?m=1566>

Utførende konsulent: Biolog John Bjarne Jordal	Kontaktperson/prosjektansvarlig: John Bjarne Jordal	ISBN (Pdf utgave): 978-82-7430-272-3 ISSN: 1891-876X
Oppdragsgiver: Fylkesmannen i Møre og Romsdal	Kontaktperson hos oppdragsgiver: Kjell Lyse	År: 2012
<b>Referanse:</b> Jordal, J.B. 2012. Supplerende kartlegging av naturtyper i Fræna kommune i 2012. Fylkesmannen i Møre og Romsdal, miljøvernavdelinga, rapport 2012: 22.		
<b>Referat:</b> På oppdrag fra Fylkesmannen i Møre og Romsdal er det i 2012 utført supplerende kartlegging av naturtypelokaliteter i Fræna kommune. Det er lagt vekt på bl.a. edellauvskog og myr. Det er registrert 25 lokaliteter, av naturtypene rikmyr (3), kystmyr (5), nordvendte kystberg og blokkmark (1), artsrike veikanter (2), naturbeitemark (1), kystlynghei (1), rik edellauvskog (10) og sand- og grusstrand (2). 17 av lokalitetene var nye for Naturbase. 4 lokaliteter fikk verdi A (svært viktig), 19 verdi B (viktig) og 2 verdi C (lokalt viktig). Det er under feltarbeidet funnet 36 punktforekomster av 11 rødlistearter.		
<b>Emneord:</b> Naturtyper Kartlegging Møre og Romsdal Biologisk mangfold Karplanter Rødlistearter Fræna		
Fagansvarlig	For administrasjonen	
_____	_____	
Ulf Lucasen (seksjonssjef)	Lindis Nerbø (Miljøverndirektør)	

# FORORD

Biolog John Bjarne Jordal har i 2012 utført et oppdrag for Fylkesmannen i Møre og Romsdal som gikk ut på naturtypekartlegging av lokaliteter etter DN-håndbok nr. 13 i Fræna kommune. Arbeidet er en videreføring av en kartlegging gjort hovedsakelig i 2003-2004 (Jordal 2005), men det er også gjort noe kartlegging i 2008-2009, jf. Jordal 2009, 2010). Prosjektet er en del av "Nasjonalt program for kartlegging og overvåking". Det nye feltarbeidet ble utført sommeren 2012. Kontaktperson hos oppdragsgiver har vært Kjell Lyse.

Utfyllende informasjon om kartlegging av biologisk mangfold i Møre og Romsdal er lagt ut på Fylkesmannens nettside <http://fylkesmannen.no/More-og-Romsdal/Prosjekt/Kartlegging-av-nasjonalt-prioriterte-og-omsynskrevjande-naturtyper-i-More-og-Romsdal/>. Jf. også om kartleggingsarbeidet i Miljøstatus for Møre og Romsdal [www.miljostatus.no](http://www.miljostatus.no). De kartlagte områdene som er omtalt i rapporten er tilgjengelige på [www.naturbase.no](http://www.naturbase.no) og [www.gislink.no](http://www.gislink.no).

Forfatteren ønsker å takke alle som har bidratt med opplysninger, både lokalt og ellers, og håper resultatene kommer til nytte.

Sunndalsøra 15.12.2012



John Bjarne Jordal  
biolog

# INNHOOLD

Forord .....	4
Innhold .....	5
Sammendrag .....	6
Bakgrunn, formål .....	6
Metodikk .....	6
Lokaliteter .....	6
Rødlistearter .....	6
Kart og database .....	7
Innledning.....	8
Bakgrunn og formål .....	8
Metoder og materiale .....	9
Utvalg av områder og lokaliteter.....	9
Kartlegging og verdisetting.....	9
Kart, database og rapport .....	9
Resultater.....	10
Funn av rødlistearter.....	10
Lokaliteter .....	12
1 Skaret: Malmesetra.....	12
2 Skaret: Melseterlia.....	13
3 Skaret: Melseter nordvest.....	14
4 Skaret: Søre Melseternakken.....	14
5 Malmedalen: Fagerlia-Nakkegropa.....	15
6 Malmefjorden: nedafor Julset havstrand.....	16
7 Fræneidet, veikanter.....	17
8 Syltesetra: ved Gjerdehaugen.....	18
9 Fræneidet: Eialia .....	19
10 Fræneidet: ved Bendikhølen.....	19
11 Fræneidet: ved Langehølen .....	20
12 Fræneidet: Kvitålia vest .....	21
13 Dalia .....	22
14 Elnesmyrene .....	23
15 Tverrfjell: Stormyra.....	24
16 Tverrfjell: nord for Stormyra.....	25
17 Tverrfjell: nordvest for Stormyra .....	25
18 Frelsvatnet vest.....	26
19 Raudtuva øst: Steinsdalen .....	27
20 Raudtuva øst: nordvest for Steinsdalen.....	28
21 Raudtuva øst: Stornevliholå .....	29
22 Raudtuva øst: under Frimannsaksla .....	30
23 Farstad: Breivika .....	31
24 Farstad: Nordneset.....	31
25 Nerland, veikant .....	32
Bilder.....	34
Kilder.....	42
Artslister .....	43
Plantelister.....	43
Kryptogamer.....	46
Kart.....	48

# SAMMENDRAG

## Bakgrunn, formål

Denne kartleggingen er en del av "Nasjonalt program for kartlegging og overvåking". Bakgrunnen er et generelt behov for mer kunnskap om arter og naturtyper. Siktemålet med prosjektet er å få en oppdatert og supplert kartlegginga av naturtypelokaliteter etter DN-håndbok nr. 13 (DN 2007) i Fræna kommune.

## Metodikk

Naturtypekartlegging er utført etter DN-håndbok nr. 13, 2. utgave (Direktoratet for naturforvaltning 2007). Feltarbeidet ble utført sommeren 2012. Det foreligger en nasjonal rødliste for arter (Kålås et al. 2010) og for naturtyper (Lindgaard & Henriksen 2011) som påvirker verdissettinga. Informasjonen er presentert på kart, database og i rapport.

## Lokaliteter

I tabell 1 er alle lokaliteter som er undersøkt i prosjektet listet opp. Under naturtype er angitt den typen som er viktigst innenfor det avgrensede området.

Tabell 1. Lokaliteter av prioriterte naturtyper beskrevet i denne rapporten. Lokalitetene er ordnet etter stigende nummer. A=svært viktig, B=viktig, C=lokalt viktig. ID\_manus er et unikt identifikasjonsnummer.

ID_manus	Lokalitetsnavn	Kode	Naturtype	Verdi
JB12F01	Skaret: Malmesetra	D04	naturbeitemark	C
JB12F02	Skaret: Melseterlia	F01	rik edellauvskog	B
JB12F03	Skaret: Melseter nordvest	A05	rikmyr	B
JB12F04	Skaret: Søre Melseternakken	F01	rik edellauvskog	B
JB12F05	Malmedalen: Fagerlia-Nakkegropa	F01	rik edellauvskog	B
JB12F06	Malmefjorden: nedafor Julset havstrand	G04	sand- og grusstrand	B
JB12F07	Fræneidet, veikanter	D03	artsrik veikant	B
JB12F08	Syltesetra: ved Gjerdehaugen	A05	rikmyr	A
JB12F09	Fræneidet: Eialia	A05	rikmyr	B
JB12F10	Fræneidet: ved Bendikhølen	A08	kystmyr	B
JB12F11	Fræneidet: ved Langehølen	A08	kystmyr	B
JB12F12	Fræneidet: Kvitålia vest	F01	rik edellauvskog	B
JB12F13	Dallia	F01	rik edellauvskog	A
JB12F14	Elnesmyrene	A08	kystmyr	B
JB12F15	Tverrfjell: Stormyra	A08	kystmyr	B
JB12F16	Tverrfjell: nord for Stormyra	F01	rik edellauvskog	B
JB12F17	Tverrfjell: nordvest for Stormyra	F01	rik edellauvskog	C
JB12F18	Frelsvatnet vest	A08	kystmyr	A
JB12F19	Raudtuva øst: Steinsdalen	F01	rik edellauvskog	B
JB12F20	Raudtuva øst: nordvest for Steinsdalen	F01	rik edellauvskog	B
JB12F21	Raudtuva øst: Stornevliholia	B04	nordvendte kystberg og blokkmark	A
JB12F22	Raudtuva øst: under Frimannsaksla	F01	rik edellauvskog	B
JB12F23	Farstad: Breivika	G04	sand- og grusstrand	B
JB12F24	Farstad: Nordneset	D07	kystlynghei	B
JB12F25	Nerland, veikant	D03	artsrik veikant	B

## Rødlistearter

En *rødliste* er en liste over arter som i ulik grad er truet av menneskelig virksomhet. Rødlistearter er listet opp i en nasjonal rapport (Kålås m. fl. 2010). Funn av rødlistearter i

Fræna i 2012 er oppsummert i tabell 2. Det er under feltarbeidet gjort 36 funn av 11 rødlistearter.

### **Kart og database**

Lokaliteter er avgrenset på elektroniske manuskart, og sendt Fylkesmannen i Møre og Romsdal for digitalisering. Kart med tilhørende data (bl.a. områdebeskrivelser) skal være tilgjengelig for alle gjennom DN's Naturbase på Internett ([www.naturbase.no](http://www.naturbase.no), jf. [www.gislink.no](http://www.gislink.no)). Hele rapporten er tilgjengelig via <http://fylkesmannen.no/More-og-Romsdal/Prosjekt/Kartlegging-av-nasjonalt-prioriterte-og-omsynskrevjande-naturtypar-i-More-og-Romsdal/> og <http://www.jbjordal.no/publikasjoner.html>.

# **INNLEDNING**

## **Bakgrunn og formål**

Bakgrunnen for denne kartleggingen er et generelt behov for mer kunnskap om naturtyper i kommunene. Prosjektet omfatter supplerende kartlegging av prioriterte naturtyper. Hovedformålet med prosjektet var å få gjennomført en oppdatering og nykartlegging etter DN-håndbok nr. 13 (DN 2007), 8-9 år etter den første kartlegginga i 2003-2004 (Jordal 2005). Det er også kartlagt naturtyper med vekt på naturtyper med oseaniske moser i 2008-2009 (jf. Jordal 2009, 2010).

Øvrig bakgrunn for naturtypekartlegging i Fræna er presentert i Jordal (2005) og gjentas ikke her. Når det gjelder naturgrunnlag og generell omtale av historikk, forskjellige naturtyper og deres forekomst i Fræna, vises også til beskrivelser i den samme rapporten.



## **METODER OG MATERIALE**

### **Utvalg av områder og lokaliteter**

Noen nye lokaliteter registrert i 2012 er dels identifisert tidligere gjennom påpeking av mangler i tidligere rapport (Jordal 2005), og dels funnet gjennom betraktning av kart og ortofoto, befaringer langs tilgjengelige veier, samt vurderinger fra avstand ved hjelp av kikkert fra utsiktspunkter. Forøvrig er noen lokaliteter beskrevet tidligere oppsøkt og undersøkt eller vurdert på nytt.

### **Kartlegging og verdisseting**

Naturtypekartlegging er utført etter DN-håndbok nr. 13, 2. utgave (Direktoratet for naturforvaltning 2007). Kriteriene for verdisseting i DN-håndbok nr. 13 (DN 2007) er benyttet. Den nasjonale rødlista for arter (Kålås et al. 2010) viser videre hvilke arter som er truet, og påvirker verdissetinga av lokaliteter. Data om rødlistede arter er innsamlet, bl.a. er posisjon tatt med håndholdt GPS. Det foreligger også en nasjonal rødliste for naturtyper (Lindgaard & Henriksen 2011) som påvirker verdissetinga. I beskrivelsen av vegetasjon er det enkelte steder innarbeidet typer og terminologi fra Naturtyper i Norge (Halvorsen 2009).

### **Kart, database og rapport**

Lokaliteter er avgrenset som elektroniske manuskart i [www.gislink.no](http://www.gislink.no), som regel basert på ortofoto-underlag. De er sendt Fylkesmannen i Møre og Romsdal for digitalisering. I terrenget er det målt en del kartkoordinater ved hjelp av håndholdt GPS som støtte for avgrensinga. Man må ofte akseptere at lokalitetsavgrensingene er omtrentlige og orienterende, for det er ofte ganske tidkrevende å gå rundt en hel lokalitet og ta mange grenseposisjoner. Flyfoto og økonomisk kart er i de fleste tilfeller brukt til å kontrollere og forbedre avgrensingene. Avgrensningsnøyaktighet er oppgitt. Hvor grensene trekkes er også i mange tilfeller påvirket av hva man oppfatter eller tolker som prioritert naturtype, for dette er ikke alltid like entydig definert. I tilfelle planer om nye tiltak eller inngrep bør man vurdere å foreta befarung for å få en mer detaljert avgrensing og prioritering. Dette vil særlig gjelde ved reguleringsplaner. Kart med tilhørende data skal være tilgjengelig for alle gjennom DN's Naturbase på Internett ([www.naturbase.no](http://www.naturbase.no), jf. . [www.gislink.no](http://www.gislink.no)). Hele rapporten er tilgjengelig på <http://fylkesmannen.no/More-og-Romsdal/Prosjekt/Kartlegging-av-nasjonalt-prioriterte-og-omsynskrevjande-naturtyper-i-More-og-Romsdal/>.

# RESULTATER

## Funn av rødlistearter

Med rødlistearter menes her arter som er oppført i den nasjonale rødlista som ble utgitt i november 2010 (Kålås et al. 2010). Grunnen til at arter er oppført her, er at de regnes for truede eller spesielt sjeldne, slik at det er en viss sjanse for at de før eller senere kan komme i fare for å dø ut.

Følgende kategorier er benyttet i rødlista:

RE	regionalt utdødd
CR	kritisk truet
EN	sterkt truet
VU	sårbar
NT	nær truet
DD	datamangel

I tabell 2 presenteres funn av rødlistearter fra feltarbeidet i Fræna i 2012. Det er under feltarbeidet funnet 36 punktføremønstre av 11 arter som står på den nasjonale rødlista (Kålås et al. 2010). Forøvrig er det gjort flere funn av raggtelg hvor underartene er oppført i rødlista som DD, mens funn som ikke er bestemt til underart ikke betraktes som rødlistearter. I vedlegg presenteres totale artslistene fra prosjektet.

For omtale av enkelte rødlistearter vises til Artsdatabankens artsportal (Artsdatabanken 2012).

Tabell 2. Oversikt over nye funn av rødlistearter i Fræna (Gr=organismegruppe: L=lav, M=moser, P=karplanter, S=sopp). Kat er kategori i rødlista 2010 (Kålås et al. 2010). Rødlistekategorier (kat): CR=kritisk truet, EN=sterkt truet, VU=sårbar, NT=nær truet, DD=kunnskapsmangel. UTMØ er østkoordinat (sone 32), UTMN er nordkoordinat. Leg.=finner, JBJ=John Bjarne Jordal.

Gr	Latin	Norsk	Kat	Lokalitet	Habitat	Substrat	Dato	UTM Ø	UTM N	Leg.
L	<i>Biatoridium monasteriense</i>	klosterlav	NT	Raudtuva øst, nordvest for Steinsdalen	edellauvskog	på levende alm	23.08.2012	0407158	6977669	BJJ
L	<i>Fuscopannaria ignobilis</i>	skorpefiltlav	NT	Malmedalen, Fagerlia-Nakkegropa	edellauvskog	på osp	22.08.2012	0412590	6964470	BJJ
L	<i>Thelotrema sueticum</i>	hasselrurlav	NT	Dallia	edellauvskog	på hassel	08.08.2012	0409331	6971808	BJJ
M	<i>Scapania nimbose</i>	torntvebladmose	EN	Raudtuva NØ, nederst i Stornevliholia	nordvendt kysthei	på marka	10.06.2010	406889	6977591	PL, JBJ
M	<i>Scapania nimbose</i>	torntvebladmose	EN	Raudtuva NØ, nederst i Stornevliholia	nordvendt kysthei	på marka	10.06.2010	406877	6977577	PL, JBJ
M	<i>Scapania nimbose</i>	torntvebladmose	EN	Raudtuva NØ, oppå kanten av Stornevliholia	nordvendt kysthei	på marka	10.06.2010	406865	6977504	PL, JBJ
M	<i>Scapania nimbose</i>	torntvebladmose	EN	Raudtuva NØ, oppå kanten av Stornevliholia	nordvendt kysthei	på marka	10.06.2010	406880	6977505	PL, JBJ
P	<i>Arnica montana</i>	solblom	VU	Syltesetra, ved Gjerdehaugen	rikmyr	på marka	11.07.2012	0412381	6970458	BJJ
P	<i>Arnica montana</i>	solblom	VU	Syltesetra, ved Gjerdehaugen	rikmyr	på marka	11.07.2012	0412505	6970561	BJJ
P	<i>Arnica montana</i>	solblom	VU	Syltesetra, ved Gjerdehaugen	rikmyr	på marka	11.07.2012	0412552	6970543	BJJ
P	<i>Arnica montana</i>	solblom	VU	Syltesetra, ved Gjerdehaugen	rikmyr	på marka	11.07.2012	0412412	6970529	BJJ
P	<i>Arnica montana</i>	solblom	VU	Syltesetra, ved Gjerdehaugen	rikmyr	på marka	11.07.2012	0412423	6970520	BJJ
P	<i>Neottia nidus-avis</i>	fuglereir	NT	Dallia	edellauvskog	på marka	08.08.2012	0409270	6971870	BJJ
P	<i>Pseudorchis albida</i>	hvitkurle	NT	Fræneidet: Eialia	rikmyr	på marka	11.07.2012	0413146	6971995	BJJ
P	<i>Ulmus glabra</i>	alm	NT	Fræneidet: Kvitålia vest	edellauvskog	på marka	11.07.2012	0412485	6973319	BJJ
P	<i>Ulmus glabra</i>	alm	NT	Dallia	edellauvskog	på marka	08.08.2012	0409350	6971812	BJJ
P	<i>Ulmus glabra</i>	alm	NT	Dallia	edellauvskog	på marka	08.08.2012	0409344	6971831	BJJ

Gr	Latin	Norsk	Kat	Lokalitet	Habitat	Substrat	Dato	UTM Ø	UTM N	Leg.
P	<i>Ulmus glabra</i>	alm	NT	Malmedalen, Fagerlia-Nakkegropa	edellauvskog	på marka	22.08.2012	0412521	6964481	JBJ
P	<i>Ulmus glabra</i>	alm	NT	Skaret: Søre Meseternakken	edellauvskog	på marka	23.08.2012	0414472	6965289	JBJ
P	<i>Ulmus glabra</i>	alm	NT	Skaret: Søre Meseternakken	edellauvskog	på marka	23.08.2012	0414526	6965295	JBJ
P	<i>Ulmus glabra</i>	alm	NT	Skaret: Søre Meseternakken	edellauvskog	på marka	23.08.2012	0414585	6965330	JBJ
P	<i>Ulmus glabra</i>	alm	NT	Skaret: Melseterlia	edellauvskog	på marka	23.08.2012	0415153	6965565	JBJ
P	<i>Ulmus glabra</i>	alm	NT	Skaret: Melseterlia	edellauvskog	på marka	23.08.2012	0415138	6965640	JBJ
P	<i>Ulmus glabra</i>	alm	NT	Skaret: Melseterlia	edellauvskog	på marka	23.08.2012	0415154	6965635	JBJ
P	<i>Ulmus glabra</i>	alm	NT	Raudtuva øst, nordvest for Steinsdalen	edellauvskog	på marka	23.08.2012	0407156	6977638	JBJ
P	<i>Ulmus glabra</i>	alm	NT	Raudtuva øst, nordvest for Steinsdalen	edellauvskog	på marka	23.08.2012	0407158	6977669	JBJ
P	<i>Ulmus glabra</i>	alm	NT	Raudtuva øst, under Frimannsaksla	edellauvskog	på marka	23.08.2012	0405543	6979087	JBJ
P	<i>Ulmus glabra</i>	alm	NT	Raudtuva øst, under Frimannsaksla	edellauvskog	på marka	23.08.2012	0405486	6979040	JBJ
P	<i>Ulmus glabra</i>	alm	NT	Raudtuva øst, under Frimannsaksla	edellauvskog	på marka	23.08.2012	0405482	6979015	JBJ
P	<i>Ulmus glabra</i>	alm	NT	Raudtuva øst, under Frimannsaksla	edellauvskog	på marka	23.08.2012	0405473	6979019	JBJ
P	<i>Ulmus glabra</i>	alm	NT	Raudtuva øst, under Frimannsaksla	edellauvskog	på marka	23.08.2012	0405474	6979049	JBJ
S	<i>Hypoxylon vogesiacum</i>	almekullsopp	NT	Skaret: Melseterlia	edellauvskog	på død ved av alm	23.08.2012	0415138	6965640	JBJ
S	<i>Hypoxylon vogesiacum</i>	almekullsopp	NT	Raudtuva øst, under Frimannsaksla	edellauvskog	på død ved av alm	23.08.2012	0405486	6979040	JBJ
S	<i>Hypoxylon vogesiacum</i>	almekullsopp	NT	Raudtuva øst, nordvest for Steinsdalen	edellauvskog	på død ved av alm	23.08.2012	0407137	6977657	JBJ
S	<i>Kavinia himantia</i>	narre-piggsopp	NT	Raudtuva øst, under Frimannsaksla	edellauvskog	på bark av alm	23.08.2012	0405482	6979015	JBJ
S	<i>Mycena hiemalis</i>	blek barkhette	NT	Raudtuva øst, nordvest for Steinsdalen	edellauvskog	på levende alm	23.08.2012	0407156	6977638	JBJ

## Lokaliteter

I det følgende er undersøkte lokaliteter beskrevet etter en fast mal. Lokalitetene er listet opp med nummer, navn, posisjon, naturtype og naturtype-utforming, naturverdi, mulige trusler, kilder (eventuell litteratur pluss dato/personnavn for feltsjekk), og områdebeskrivelse. Områdebeskrivelsen er inndelt i innledning, beliggenhet og naturgrunnlag, naturtyper, utforminger og vegetasjonstyper, kulturpåvirkning, artsmangfold, bruk, tilstand og påvirkning, fremmede arter, skjøtsel og hensyn, del av helhetlig landskap og verdibegrunnelse (jf. notat fra DN av 25.03.2010). JBJ=John Bjarne Jordal

Symboler for vegetasjonstyper (basert på Fremstad 1997), vegetasjonssoner og vegetasjonsseksjoner (basert på Moen 1998) forklares fortløpende i teksten. Røddlistearter (Kålås et al. 2010) er fokusert spesielt. Truete naturtyper omtales i henhold til Lindgaard & Henriksen (2011).

Kategorier på rødlista for arter av 2010 og rødlista for naturtyper av 2011:

CR=kritisk truet  
EN=sterkt truet  
VU=sårbar  
DD=datamangel  
NT=nær truet

### 1 Skaret: Malmesetra

**IID:** BN00020350  
**Posisjon:** MQ 165-167, 656-658  
**Hovednaturtype:** Kulturlandskap  
**Naturtype(r):** D04 naturbeitemark (ca. 10%, ellers boreal hei og myr)  
**Utforming(er):** D0404 frisk fattigeng/D0401 fuktig fattigeng  
**Verdi:** C (lokalt viktig)  
**Undersøkt:** 27.09.1992, JBJ (Jordal & Sivertsen 1992), 23.08.2004, JBJ (Jordal 2005), 23.08.2012, JBJ  
**Avgrensingspresisjon:** <20 meter

#### Områdebeskrivelse:

*Innledning:* Beskrivelsen er skrevet av John Bjarne Jordal 06.12.2012, basert på eget feltarbeid 27.09.1992 (Jordal & Sivertsen 1992), 23.08.2004 (Jordal 2005) og 23.08.2012, etter oppdrag fra Fylkesmannen i Møre og Romsdal.

*Beliggenhet og naturgrunnlag:* Lokaliteten ligger nordøst for Skaret lengst sørøst i kommunen. Den grenser til myrer og glissen bjørkeskog. Berggrunnen består av diorittisk til granittisk gneis (www.ngu.no). Løsmassene består av morene (sand, grus og stein), delvis med noe torvjord på toppen. Lokaliteten ligger i mellomboreal vegetasjonssone (MB) og dessuten i klart oseanisk vegetasjonsseksjon (O2). Avgrensinga er basert på ortofoto og er trolig bedre enn 20 meter, men det er litt skjønnsmessig mot gradvis mindre beita og grasdominert hei ut fra setrene.

*Naturtyper, utforminger og vegetasjonstyper:* Naturtypen er hovedsakelig naturbeitemark, men det forekommer også litt hagemark med spredte trær. Kulturmarkseng er VU på rødlista for naturtyper. Vegetasjonen er dominert av hei med lyngarter, innimellom finnes mosaikk av G4 frisk fattigeng med innslag av G1 fuktig fattigeng. Av tre- og buskslag ble det notert bjørk, einer, rogn og sitkagran.

*Artsmangfold:* Av planter var det stort sett trivielle arter som blåknapp, finnskjegg, geitsvingel og myrmaure. Av beitemarkssopp er det funnet bl.a. gul vokssopp *Hygrocybe chlorophana* og brunfnokket vokssopp *Hygrocybe helobia*.

*Bruk, tilstand og påvirkning:* Eldre seterhus og nyere hytter. Beita av både storfe og sau i 1992 og 2004, virka lite beita i 2012, små område rundt seterhusa er slått, trolig med motorljà. Gradvis gjengroing og forbusking i området. Litt planta sitkagran.

*Fremmede arter:* Det ble observert sitkagran.

*Skjøtsel og hensyn:* Beiting bør opprettholdes på et nivå som er tilstrekkelig for å bevare den gras- og urterike vegetasjonen og hindre gjengroing. Sitkagran bør fjernes.

*Del av helhetlig landskap:* Lokaliteten er en rest av et tidligere større og areal av åpne kulturmarker, det er generelt lite igjen.

*Verdibegrunnelse:* Lokaliteten får verdi C (lokalt viktig) fordi det er en gjengroende og relativt artsfattig naturbeitemark med noen få indikatorer på langvarig drift med lite gjødsling som trolig ikke tilfredsstillt kravet til B, dessuten stedvis noen indikatorer på gjødsling. Potensialet for å finne rødlistede beitemarkssopp regnes som svakt.

## 2 Skaret: Melseterlia

**IID:** (NY)  
**Posisjon:** MQ 1515 6556  
**Hovednaturtype:** Skog  
**Naturtype(r):** F01 rik edellauvskog  
**Utforming(er):** F0103 rikt hasselkratt  
**Verdi:** B (viktig)  
**Undersøkt:** 23.08.2012, JBJ  
**Avgrensingspresisjon:** <20 meter

### Områdebeskrivelse:

*Innledning:* Beskrivelsen er skrevet av John Bjarne Jordal 06.12.2012, basert på eget feltarbeid 23.08.2012, etter oppdrag fra Fylkesmannen i Møre og Romsdal.

*Beliggenhet og naturgrunnlag:* Lokaliteten ligger nordøst for Melseter ved Skaret sørøst i kommunen, ved sørøstsida av Urfjellet. Den grenser til annen, mer bjørk- eller gråordominert skog på alle kanter. Berggrunnen består av diorittisk til granittisk gneis (www.ngu.no). Løsmassene består av rasmateriale og morene (sand, grus og stein). Lokaliteten ligger i mellomboreal vegetasjonssone (MB) og dessuten i klart oseanisk vegetasjonsseksjon (O2). Avgrensinga er basert på GPS-målinger og ortofoto og er trolig bedre enn 20 meter, men er likevel litt skjønnsmessig mot gradvis mer bjørkedominert skog i kantene.

*Naturtyper, utforminger og vegetasjonstyper:* Naturtypen er hovedsakelig rik edellauvskog. Vegetasjonen er dominert av høgstaudevegetasjon i bunnen og gråor, alm, hassel og bjørk i tresjiktet, men det er også overganger mot lågurtskog. Av tre- og buskslag ble det notert alm (NT, stammediameter opptil 40 cm), bjørk (opptil 40 cm), bustnype, gran, gråor, hassel, hegg, rogn og selje (opptil 55 cm).

*Artsmangfold:* Av planter kan nevnes bl.a. broddtelg, firblad, hengeaks, hundekveke, kratthumleblom, krattlodnegras, lundrapp, markjordbær, myske, myskegras, rød jonsokblom, skogfiol, skogsvinerot, stankstorkenebb, storfrytle, storklokke, strandrør, sumphaukeskjegg, trollbær, turt og tveskjeggveronika. Av lav, moser og sopp (mest på trær, noen på berg) ble det bl.a. funnet *Bacidia subincompta*, flishinnelav *Leptogium lichenoides*, sølvnever *Lobaria amplissima*, lungenever *Lobaria pulmonaria*, skrubbenever *Lobaria scrobiculata*, *Mycobilimbia pilularis*, lodnevrenge *Nephroma resupinatum*, stiftfiltlav *Parmeliella triptophylla*, bikkjenever *Peltigera canina*, kystårenever *Peltigera collina*, dronningmose *Hookeria lucens*, broddfagermose *Plagiomnium cuspidatum*, almeteppepose *Porella*

*platyphylla*, broddtråklepose *Pseudoleskeella nervosa*, ospemose *Pylaisia polyantha*, krinsflatmose *Radula complanata*, putehårstjerne *Syntrichia ruralis*, almekullsopp *Hypoxylon vogesiacum* (NT).

*Bruk, tilstand og påvirkning:* Lokaliteten virka lite påvirka i seinere tid. Det fantes læger av flere treslag.

*Fremmede arter:* Det ble observert gran (plantefelt sør for lokaliteten).

*Skjøtsel og hensyn:* Det beste for naturverdiene er at området får ligge mest mulig urørt.

*Del av helhetlig landskap:* Lokaliteten er en av mange edellauvskoger i kommunen.

*Verdibegrunnelse:* Lokaliteten får verdi B (viktig) fordi det er en rik edellauvskog med noen typiske tilknyttede arter.

### **3 Skaret: Melseter nordvest**

**IID:** (NY)

**Posisjon:** MQ 1467 6528

**Hovednaturtype:** Myr

**Naturtype(r):** A05 rikmyr

**Utforming(er):** A0505 åpen intermediær og rik myr i lavlandet

**Verdi:** B (viktig)

**Undersøkt:** 23.08.2012, JBJ

**Avgrensingspresisjon:** <10 meter

#### **Områdebeskrivelse:**

*Innledning:* Beskrivelsen er skrevet av John Bjarne Jordal 06.12.2012, basert på eget feltarbeid 23.08.2012, etter oppdrag fra Fylkesmannen i Møre og Romsdal.

*Beliggenhet og naturgrunnlag:* Lokaliteten ligger nordvest for Melseter ved Skaret sørøst i kommune, ved sørsida av Urfjellet. Den grenser til myrlandt skog på alle kanter. Berggrunnen består av diorittisk til granittisk gneis ([www.ngu.no](http://www.ngu.no)). Løsmassene består av morene (sand, grus og stein) med torvjord på toppen. Lokaliteten ligger i mellomboreal vegetasjonssone (MB) og dessuten i klart oseanisk vegetasjonsseksjon (O2). Avgrensinga er basert på GPS-målinger og ortofoto og er trolig bedre enn 10 meter.

*Naturtyper, utforminger og vegetasjonstyper:* Naturtypen er hovedsakelig rikmyr. Rikere myrflate i låglandet er EN på rødlista for naturtyper. Vegetasjonen er dominert av rik fastmattemyr. Av tre- og buskslag (særlig i kantene) ble det notert bjørk, einer, gran og gråor.

*Artsmangfold:* Av planter kan nevnes bl.a. bjørnebrodd, blåknapp, breimyrull, dvergjamne, engstarr, grønnstarr, gulstarr, knegras, loppestarr, myrfrytle, myrøyentrøst, ryllsiv, storblåfjær og sumphaukeskjegg.

*Bruk, tilstand og påvirkning:* Lokaliteten virka lite påvirka, men har trolig vært beitet.

*Fremmede arter:* Det ble observert gran.

*Skjøtsel og hensyn:* Drenering og fysiske inngrep bør unngås.

*Del av helhetlig landskap:* Rikmyrer forekommer nokså spredt i kommunen, avhengig av berggrunn og innhold av mineraler i sigevannet.

*Verdibegrunnelse:* Lokaliteten får verdi B (viktig) fordi det er en liten, intakt rikmyr i lavlandet.

### **4 Skaret: Søre Melseternakken**

**IID:** (NY)

**Posisjon:** MQ 1447 6528

**Hovednaturtype:** Skog

**Naturtype(r):** F01 rik edellauvskog

**Utforming(er):** F0103 rikt hasselkratt

**Verdi:** B (viktig)  
**Undersøkt:** 23.08.2012, JBJ  
**Avgrensingspresisjon:** <20 meter

#### **Områdebeskrivelse:**

*Innledning:* Beskrivelsen er skrevet av John Bjarne Jordal 06.12.2012, basert på eget feltarbeid 23.08.2012, etter oppdrag fra Fylkesmannen i Møre og Romsdal.

*Beliggenhet og naturgrunnlag:* Lokaliteten ligger nordvest for Melseter ved Skaret sørøst i kommune, i sørskråninga av Urfjellet. Den grenser til mer bjørkedominert skog på alle kanter. Berggrunnen består av diorittisk til granittisk gneis (www.ngu.no). Løsmassene består av rasmateriale og morene (sand, grus og stein). Lokaliteten ligger i mellomboreal vegetasjonssone (MB) og dessuten i klart oseanisk vegetasjonsseksjon (O2). Avgrensinga er basert på GPS-målinger og ortofoto og er trolig bedre enn 20 meter, men er likevel litt skjønsmessig mot gradvis mer bjørkedominert skog i kantene.

*Naturtyper, utforminger og vegetasjonstyper:* Naturtypen er hovedsakelig rik edellauvskog med en del hassel. Ovenfor finnes vegetasjonsfattige berg, og skogen er oppsplittet av vegetasjonsfattig steinur. Vegetasjonen er dominert av alm- og hasselskog med lågurtvegetasjon i bunnen, men det er også overganger mot høgstaudeskog og bregnedominans, svak lågurtskog mm. Av tre- og buskslag ble det notert alm (NT, diameter opptil 20 cm), bjørk (opptil 45 cm), bustnype, einer, gråor, hassel, hegg, rogn og selje (opptil 40 cm).

*Artsmangfold:* Av planter kan nevnes bl.a. blåknapp, enghumleblom, hengeaks, hestespreng, hundekveke, jonsokkoll, kratthumleblom, lundrapp, markjordbær, myske, revebjelle, rød jonsokblom, skogfiol, småsmelle, stankstorkenebb, storfrytle, strandrør, teiebær, trollurt og tveskjeggveronika. Av lav og sopp ble det bl.a. funnet lungenever *Lobaria pulmonaria*, glattvrenge *Nephroma bellum* og honningvokssopp *Hygrocybe reidii*.

*Bruk, tilstand og påvirkning:* Lokaliteten virka lite påvirka i seinere tid. Den er svakt beita av sau.

*Fremmede arter:* Ingen ble observert.

*Skjøtsel og hensyn:* Det beste for naturverdiene er at området får ligge mest mulig urørt.

*Del av helhetlig landskap:* Lokaliteten er en av mange edellauvskoger i kommunen.

*Verdibegrunnelse:* Lokaliteten får verdi B (viktig) fordi det er en rik edellauvskog med noen typiske tilknyttede arter.

### **5 Malmedalen: Fagerlia-Nakkegropa**

**ID:** BN00020357  
**Posisjon:** MQ 123-126, 645  
**Hovednaturtype:** Skog  
**Naturtype(r):** F01 rik edellauvskog  
**Utforming(er):** F0103 rikt hasselkratt  
**Verdi:** B (viktig)  
**Undersøkt:** 23.08.2004, JBJ (Jordal 2005), 22.08.2012, JBJ  
**Avgrensingspresisjon:** <20 meter

#### **Områdebeskrivelse:**

*Innledning:* Beskrivelsen er skrevet av John Bjarne Jordal 04.12.2012, basert på eget feltarbeid 23.08.2004 (Jordal 2005) og 22.08.2012, etter oppdrag fra Fylkesmannen i Møre og Romsdal.

*Beliggenhet og naturgrunnlag:* Lokaliteten ligger på nordsida av Malmedalen nord for skytebanen. Den grenser til plantefelter i nedkant (sør). Berggrunnen består av diorittisk til

granittisk gneis (www.ngu.no). Løsmassene består av rasmateriale og morene (sand, grus og stein). Lokaliteten ligger i sørboreal vegetasjonssone (SB) og dessuten i sterkt oceanisk vegetasjonssesksjon, humid underseksjon (O3h). Avgrensinga er basert på GPS-målinger og ortofoto og er trolig bedre enn 20 meter, men det er likevel litt skjønnsmessig mot mer gråor- og bjørkedominert skog i kantene.

*Naturtyper, utforminger og vegetasjonstyper:* Naturtypen er hovedsakelig rik edellaavskog med en del alm og hassel, dessuten en del osp og bjørk. Vegetasjonen er stedvis dominert av lågurtvegetasjon i bunnen, med overganger mot svak lågurtskog, bregnedominans, høgstaudekog mm. Flere steder finnes vegetasjonsfattig steinur. Av tre- og buskslag ble det notert alm (NT, stamme opptil 35 cm, noen med hjortegnag), bjørk, einer, furu (få), gran, sitkagran, hassel, hegg, korsved, osp og rogn.

*Artsmangfold:* Av planter kan nevnes bl.a. blåknapp, breiflangre, brunrot, firblad, haremat, hengeaks, hundekveke, korsved, kratthumbleblom, krattmjølke, liljekonvall, lodnebregne, lundrapp, markjordbær, maurarve, myske, myskegras, revebjelle, rød jonsokblom, sanikel, skogfiol, skogsalat, skogsvinerot, skogvikke, stankstorkenebb, storfrytle, svartburkne og teiebær. Av lav, moser og sopp ble det bl.a. funnet vanlig blåfiltlav *Degelia plumbea*, skorpefiltlav *Fuscopannaria ignobilis* (NT, på osp), sølvnever *Lobaria amplissima*, lungenever *Lobaria pulmonaria* (ganske mye), skrubbenever *Lobaria scrobiculata*, grynfiltlav *Pannaria conoplea*, vingemose *Douinia ovata*, kystlommemose *Fissidens dubius*, barkhårskål *Lasiobelonium corticale* (på osp), blå barkhette *Mycena pseudocorticola* og rustkjuke *Phellinus ferruginosus*.

*Bruk, tilstand og påvirkning:* Det er plantet gran/sitkagran i nedkant, og også enkelte spredte steder i lokaliteten. Områder som ser ut til å være hogd de siste tiårene er ikke tatt med.

*Fremmede arter:* Det ble observert gran og sitkagran flere steder i lokaliteten.

*Skjøtsel og hensyn:* Det beste for naturverdiene er at området får ligge mest mulig urørt. Treslagskifte bør unngås.

*Del av helhetlig landskap:* Lokaliteten er en av mange edellaavskoger i kommunen.

*Verdibegrunnelse:* Lokaliteten får verdi B (viktig) fordi det er en rik edellaavskog med noen typiske tilknyttede arter.

## **6 Malmefjorden: nedafor Julset havstrand**

**IID:** (NY)  
**Posisjon:** MQ 1032 6543  
**Hovednaturtype:** Havstrand  
**Naturtype(r):** G04 sand- og grusstrand  
**Utforming(er):** G0401 sandstrand med tangvoller  
**Verdi:** B (viktig)  
**Undersøkt:** 27.06.2012, JBJ  
**Avgrensningspresisjon:** <10 meter

### **Områdebeskrivelse:**

*Innledning:* Beskrivelsen er skrevet av John Bjarne Jordal 05.12.2012, basert på eget feltarbeid 27.06.2012, etter oppdrag fra Fylkesmannen i Møre og Romsdal.

*Beliggenhet og naturgrunnlag:* Lokaliteten ligger innerst i bunnen av Malmefjorden nedafor Julset. Den grenser til sjøen i vest og dyrka mark i øst. Berggrunnen består av diorittisk til granittisk gneis (www.ngu.no). Løsmassene består av marine sand- og grusavsetninger. Lokaliteten ligger i sørboreal vegetasjonssone (SB) og dessuten i sterkt oceanisk vegetasjonssesksjon, humid underseksjon (O3h). Avgrensinga er basert på GPS-målinger og ortofoto og er trolig bedre enn 10 meter, men det er litt skjønnsmessig hvor langt man trekker lokaliteten mot sør.



*Naturtyper, utforminger og vegetasjonstyper:* Naturtypen er hovedsakelig sandstrand, utforming med tangvoller. Vegetasjonen er usammenhengende med sandstrand-planter på selve sanden, bakenfor ligger tangvoller med en del nitrofile arter, og bak der i sørlige del litt strandskog med høgstauder mm. Tre- og buskslag: gråor, hegg, korsved, platanlønn, rogn, rødhyll og svartor.

*Artsmangfold:* Av planter kan nevnes bl.a. fjærekoll, fjæresauløk, fjæresivaks, fjærestarr, gul frøstjerne (regionalt uvanlig art, gode bestander), gåsemure, havstarr, hestehovre, hestehov, jordnøtt, klengemaure, kratthumleblom, krushøymol, myrsauløk, rød jonsokblom, saltsiv, skjørbuksurt, skogkarse, strandarve, strandkjempe, strandkryp, strandrug, strandrør, strandsmelle, tangmelde, taresaltgras og åkersvinerot.

*Bruk, tilstand og påvirkning:* Selve stranda er relativt intakt, men det er fylt noe stein i bakkant fra dyrkamarka.

*Fremmede arter:* Det ble observert amerikamjølke, parkslirekne (spredt), platanlønn, timotei og rødhyll.

*Skjøtsel og hensyn:* Det beste for naturverdiene er at området får ligge mest mulig urørt.

*Del av helhetlig landskap:* Lokaliteten er en av flere lokaliteter med sandstrand i kommunen.

*Verdibegrunnelse:* Lokaliteten får verdi B (viktig) fordi det er velutviklet sandstrand med unntak av noe fylling i bakkant.

## **7 Fræneidet, veikanter**

**IID:** (NY)  
**Posisjon:** MQ 1061 6928 til 1440 7307  
**Hovednaturtype:** Kulturlandskap  
**Naturtype(r):** D03 artsrik veikant  
**Utforming(er):**  
**Verdi:** B (viktig)  
**Undersøkt:** 11.07.2012, JBJ  
**Avgrensingspresisjon:** <10 meter

### **Områdebeskrivelse:**

*Innledning:* Beskrivelsen er skrevet av John Bjarne Jordal 03.12.2012, basert på eget feltarbeid 11.07.2012, etter oppdrag fra Fylkesmannen i Møre og Romsdal.

*Beliggenhet og naturgrunnlag:* Lokaliteten ligger på Fræneidet langs veien nesten helt fra boligfeltet ved Moen til kommunegrensa mot Eide, en strekning på vel 5 km. Den utgjøres av et par meter mellom asfalten og veigrøfta på hver side av veien. Berggrunnen består av amfibolitt og glimmerskifer ([www.ngu.no](http://www.ngu.no)). Løsmassene består av tilført masse (trolig kalkgrus). Lokaliteten ligger i sørboreal vegetasjonssone (SB) og dessuten i klart oceanisk vegetasjonsseksjon (O2). Avgrensinga er basert på GPS-målinger og ortofoto. Lokaliteten fortsetter trolig i Eide kommune.

*Naturtyper, utforminger og vegetasjonstyper:* Naturtypen består av artsrike veikanter på begge sider av veien. Vegetasjonen er dominert av kalkholdig eng med innslag av frisk fattigeng og fuktig fattigeng. Av tre- og buskslag ble det notert småplanter og småbusker av bjørk, furu og selje.

*Artsmangfold:* Av planter kan nevnes bl.a. beitesvever, bittersøte, bjørnebrodd, brudespore, enghumleblom, gulsildre, hanekam, harerug, hestehov, hvitbladtistel, jåblom, karve, kattefot, kjerteløyentrøst, kystbjørnekjeks, nattfiol, prestekrage, rundbelg, skavgras, skogmarihand, smalkjempe, småengkall, storblåfjær, stormaure, stortveblad, vill-lin og åkerforglemmegei.

*Bruk, tilstand og påvirkning:* Lokaliteten er opparbeidet i forbindelse med bygging og vedlikehold av veien, og utsettes trolig for grøfterensk fra tid til annen. Viktig for vegetasjonen er kantslåtten.

*Fremmede arter:* Det ble observert alsikekløver, amerikamjølke og timotei.

*Skjøtsel og hensyn:* Kantslått bør gjennomføres minst én gang i året for å bevare den gras- og urterike vegetasjonen og hindre gjengroing. Fysiske inngrep som grøfterensk kan være uheldig for enkelte arter, men planter med kort generasjonstid (som bittersøte og vill-lin) overlever dette.

*Del av helhetlig landskap:* Det er en del artsrike veikanter i Fræna og Eide med kalkholdig grus.

*Verdibegrunnelse:* Lokaliteten får verdi B (viktig) fordi det er en artsrik veikant med et betydelig mangfold av indikatorer på kulturmarkseng, som er generelt truet ellers i landskapet.

## **8 Syltesetra: ved Gjerdehaugen**

**ID:** BN00020333

**Posisjon:** MQ 1238-1253, 7041-7051

**Hovednaturtype:** Myr

**Naturtype(r):** A05 rikmyr

**Utforming(er):** A0505 åpen intermediær og rik myr i lavlandet

**Verdi:** A (svært viktig)

**Undersøkt:** 12.07.2002, JBJ (Jordal 2005), 13.07.2005 Asbjørn Børset, 11.07.2012, JBJ

**Avgrensingspresisjon:** <10 meter

### **Områdebeskrivelse:**

*Innledning:* Beskrivelsen er skrevet av John Bjarne Jordal 06.12.2012, basert på eget feltarbeid 12.07.2002 (Jordal 2005) og 11.07.2012, etter oppdrag fra Fylkesmannen i Møre og Romsdal. Dessuten er myra oppsøkt 13.07.2005 av Asbjørn Børset (pers. medd.).

*Beliggenhet og naturgrunnlag:* Lokaliteten ligger mellom Gjerdehaugen og Syltesetra, på oversida (østsida) av veien. Den grenser til fulldyrka mark (oppdyrka myrer) i nord, til bygning i sør (under oppføring), og veien i vest. Berggrunnen består av amfibolitt og glimmerskifer (www.ngu.no). Løsmassene består av morene (sand, grus og stein) med myrortov ovenpå. Lokaliteten ligger i sørboreal vegetasjonssone (SB) og dessuten i klart oseanisk vegetasjonsseksjon (O2). Avgrensinga er basert på GPS-målinger og ortofoto og er trolig bedre enn 10 meter.

*Naturtyper, utforminger og vegetasjonstyper:* Naturtypen er hovedsakelig rikmyr. Rikere myrflate i låglandet er EN på rødlista for naturtyper. Vegetasjonen er dominert av rik fastmattemyr, rik myrkant og rik skogmyr. Av tre- og buskslag ble det notert bjørk, einer, furu og gråor.

*Artsmangfold:* Av planter bør særlig nevnes solblom (VU), samt hvitkurle (NT) (i 2005, Asbjørn Børset pers. medd.). Det ble i 2002 talt opp rundt 215 blomsterstengler av solblom rundt i de halvtørre kantene av myra, men i 2012 ble det bare talt ca. 12-15 blomsterstengler, foruten masse rosetter. Det forekom store mengder stortviblad og breimyrull, ellers engstarr, grov nattfiol, loppestarr, sumphaukeskjegg og svarttopp.

*Bruk, tilstand og påvirkning:* Området er tidligere beitet, men gror nå igjen med gråor og bjørk, noe som medfører tilbakegang av solblom. Arealet er litt redusert siden 2002 pga. byggeaktivitet i sørkant av lokaliteten.

*Fremmede arter:* Ingen ble observert.

*Skjøtsel og hensyn:* Drenering og fysiske inngrep bør unngås. Rydding av buskas og gjenopptaking av beiting er ønskelig av hensyn til solblom og hvitkurle.

*Del av helhetlig landskap:* Lokaliteten er en rest av et tidligere større og mer sammenhengende system av myr, det er fortsatt en del igjen i kommunen, men en god del er

oppdyrket eller bebygd. Trolig har det vært flere rikmyrer i Sylteseterområdet pga. rik berggrunn.

*Verdibegrunnelse:* Lokaliteten får verdi A (svært viktig) fordi det er en større, intakt og velutviklet rikmyr i lavlandet, som dessuten har bestander av to rødlistearter.

## 9 Fræneidet: Eialia

**IID:** (NY)  
**Posisjon:** MQ 1314 7199  
**Hovednaturtype:** Myr  
**Naturtype(r):** A05 rikmyr  
**Utforming(er):** A0505 åpen intermediær og rik myr i lavlandet  
**Verdi:** B (viktig)  
**Undersøkt:** 11.07.2012, JBJ  
**Avgrensingspresisjon:** <10 meter

### Områdebeskrivelse:

*Innledning:* Beskrivelsen er skrevet av John Bjarne Jordal 04.12.2012, basert på eget feltarbeid 11.07.2012, etter oppdrag fra Fylkesmannen i Møre og Romsdal.

*Beliggenhet og naturgrunnlag:* Lokaliteten ligger nord for Syltesetra på sørsida av veien over Fræneidet, i lia opp mot Kvannfjellet. Den grenser til myrlendt skog på alle kanter.

Berggrunnen består av amfibolitt og glimmerskifer (www.ngu.no). Løsmassene består av morene (sand, grus og stein) med torv ovenpå. Lokaliteten ligger i sørboreal vegetasjonssone (SB) og dessuten i klart oseanisk vegetasjonsseksjon (O2). Avgrensinga er basert på GPS-målinger og ortofoto og er trolig bedre enn 10 meter, siden myrene er relativt veldefinert mot skog.

*Naturtyper, utforminger og vegetasjonstyper:* Naturtypen er hovedsakelig rikmyr. Rikere myrflate i låglandet er EN på rødlista for naturtyper. Vegetasjonen er dominert av rik fastmattemyr og rike myrkanter, utenfor er det overganger mot rik myrkantskog og fastmarksskog med spredt gråor, bjørk og furu. Av tre- og buskslag ble det notert bjørk, einer, furu, gråor og ørevier.

*Artsmangfold:* Av planter kan nevnes bl.a. bjørnebrodd, blåknapp, breimyrull, dvergjamne, engstarr, fjellfrøstjerne, fjelltistel, geitsvingel, grov nattfiol, grønstarr, gulsildre, gulstarr, harerug, heistarr, hengeaks, hvitbladtistel, hvitkurle (NT, bare ett sted), kystmyrklegg, loppestarr, myrsauløk, myrøyentrøst, sanikel, skogfiol, skogsiv, småtveblad, storblåfjær, svarttopp og særbustarr.

*Bruk, tilstand og påvirkning:* Deler av området var beita av storfe (litt tråkkskader).

*Fremmede arter:* Det ble observert gran i kantene.

*Skjøtsel og hensyn:* Drenering og fysiske inngrep bør unngås.

*Del av helhetlig landskap:* Lokaliteten er en rest av et tidligere større og mer sammenhengende system av myr, det er fortsatt en del igjen i kommunen, men en god del er oppdyrket eller bebygd. Det har trolig vært mer rikmyr i Sylteseterområdet pga. kalkrik berggrunn.

*Verdibegrunnelse:* Lokaliteten får verdi B (viktig) fordi det er en relativt artsrik men liten rikmyr i lavlandet. Dessuten ble det påvist en liten bestand av rødlistearten hvitkurle.

## 10 Fræneidet: ved Bendikhølen

**IID:** (NY)  
**Posisjon:** MQ 1391 7297  
**Hovednaturtype:** Myr  
**Naturtype(r):** A08 kystmyr

**Utforming(er):** A0804 blanding mellom nedbørsmyr og jordvannsmyr  
**Verdi:** B (viktig)  
**Undersøkt:** 11.07.2012, JBJ  
**Avgrensingspresisjon:** <20 meter

#### **Områdebeskrivelse:**

*Innledning:* Beskrivelsen er skrevet av John Bjarne Jordal 03.12.2012, basert på eget feltarbeid 11.07.2012, etter oppdrag fra Fylkesmannen i Møre og Romsdal.

*Beliggenhet og naturgrunnlag:* Lokaliteten ligger på nordsida av veien på Fræneidet, østover til kommunegrensa mot Eide. Det er en av de større gjenværende åpne myrene på Fræneidet. Den grenser til skog, vei, dyrka mark og plantefelt. Berggrunnen består av diorittisk til granittisk gneis (www.ngu.no). Løsmassene består av morene (sand, grus og stein) med myrortv på toppen. Lokaliteten ligger i sørboreal vegetasjonssone (SB) og dessuten i klart oseanisk vegetasjonsseksjon (O2). Avgrensinga er basert på GPS-målinger og ortofoto og er trolig bedre enn 20 meter.

*Naturtyper, utforminger og vegetasjonstyper:* Naturtypen er hovedsakelig fattig eller ombrotrof myr (nedbørsmyr <5%) i tillegg til et svakt innslag av rikmyr (<5%). Åpen myrflate er NT og kystnedbørsmyr er VU på rødlista for naturtyper. Vegetasjonen er fattig fastmattemyr (mye pors, blåtopp og bjørneskjegg), litt ombrotrof tuevegetasjon, og dessuten noe intermediær fastmattemyr og lausbotnmyr (bl.a. en del trådstarr, breimyrull flere steder). Vegetasjonen går gradvis over i myrskog i kantene. Det renner også en bekk gjennom området (starten på Moaelva). Av tre- og buskslag ble det notert bjørk, einer, furu, gråor og rogn (små og spredt forekommende).

*Artsmangfold:* Av planter kan nevnes bl.a. bjørnebrodd, blåknapp, breimyrull, enghumbleblom, grønnstarr, harerug, heiblåfjær, heisiv, hvitbladtistel, klokkelyng, krypsiv, kystmyrklegg, myrsnelle, myrøyentrost, pors, rome, skogfiol, sløke, storblåfjær, storfrytle, sumphaukeskjegg, sumpmaure, svartopp, særbustarr, teiebær og trådstarr.

*Bruk, tilstand og påvirkning:* De fleste myrer i lavlandet på kysten er tidligere utnyttet til torvtekt, trolig gjelder det også denne myra. Et mindre område inntil myra i sørvest er oppdyrka.

*Fremmede arter:* Det ble observert sitkagran i kanten.

*Skjøtsel og hensyn:* Drenering og fysiske inngrep bør unngås.

*Del av helhetlig landskap:* Lokaliteten er en rest av et tidligere større og mer sammenhengende system av myr, det er fortsatt en del igjen i kommunen, men en god del er oppdyrket eller bebygde.

*Verdibegrunnelse:* Lokaliteten får verdi B (viktig) fordi det er en større kystmyr i sørboreal sone.

### **11 Fræneidet: ved Langehølen**

**IID:** (NY)  
**Posisjon:** MQ 1280 7253  
**Hovednaturtype:** Myr  
**Naturtype(r):** A08 kystmyr  
**Utforming(er):** A0804 blanding mellom nedbørsmyr og jordvannsmyr  
**Verdi:** B (viktig)  
**Undersøkt:** 11.07.2012, JBJ  
**Avgrensingspresisjon:** <20 meter

#### **Områdebeskrivelse:**

*Innledning:* Beskrivelsen er skrevet av John Bjarne Jordal 04.12.2012, basert på eget feltarbeid 11.07.2012, etter oppdrag fra Fylkesmannen i Møre og Romsdal.

*Beliggenhet og naturgrunnlag:* Lokaliteten ligger på nordsida av veien på Fræneidet. Det er en av de større gjenværende åpne myrene på Fræneidet. Den grenser til Moaelva i nord, i øst til kanaliserte og oppdyrka områder, i sør og vest til myrlendt skog. Berggrunnen består av amfibolitt og glimmerskifer (www.ngu.no). Løsmassene består av morene (sand, grus og stein) med myrortov på toppen (stedvis grunn myr med oppstikkende stein). Lokaliteten ligger i sørboreal vegetasjonssone (SB) og dessuten i klart oseanisk vegetasjonsseksjon (O2). Avgrensinga er basert på GPS-målinger og ortofoto og er trolig bedre enn 20 meter, men er likevel litt skjønnsmessig mot myrlendt skog i sør og vest.

*Naturtyper, utforminger og vegetasjonstyper:* Naturtypen er hovedsakelig fattig eller ombrotrof myr (nedbørsmyr) i tillegg til et svakt innslag av rikmyr. Åpen myrflate er NT og kystnedbørsmyr er VU på rødlista for naturtyper. Vegetasjonen er mye fattig fastmattemyr (stedvis en del porsdominans), noe ombrotrof tuevegetasjon, og dessuten er det noe intermediær/rik fastmattemyr (ca. 10%) og enkelte myrtjern med bukkeblad mm. Av tre- og buskslag ble det notert bjørk, einer, furu, gråor, rogn og ørevier.

*Artsmangfold:* Av planter kan nevnes bl.a. bjørnebrodd, blærerot-art, blåknapp, breimyrull, dvergjamne, engstarr, fjellfrøstjerne, grønnstarr, heisiv, heistarr, hengeaks, hvitbladtistel, hvitmyrak, klokkeling, knappsviv, krypsiv, kystmyrklegg, myk kråkefot, myrkråkefot, myrsauløk, myrøyentrøst, pors, rome, skogfiol, storblåfjær, sumphaukeskjegg, særbustarr, torvmyrull og trådstarr. Av moser ble det funnet bl.a. brunmakkose *Scorpidium cossonii*.

*Bruk, tilstand og påvirkning:* De fleste myrer i lavlandet på kysten er tidligere utnyttet til torvtekt, trolig gjelder det også denne myra.

*Fremmede arter:* Det ble observert sitkagran ved elva i nord.

*Skjøtsel og hensyn:* Drenering og fysiske inngrep bør unngås. Sitkagran bør fjernes.

*Del av helhetlig landskap:* Lokaliteten er en rest av et tidligere større og mer sammenhengende system av myr, det er fortsatt en del igjen i kommunen, men en god del er oppdyrket eller bebygde.

*Verdibegrunnelse:* Lokaliteten får verdi B (viktig) fordi det er en større kystmyr i sørboreal sone.

## **12 Fræneidet: Kvitålia vest**

**IID:** (NY)  
**Posisjon:** MQ 1248 7331  
**Hovednaturtype:** Skog  
**Naturtype(r):** F01 rik edellauvskog  
**Utforming(er):** F0103 rikt hasselkratt  
**Verdi:** B (viktig)  
**Undersøkt:** 11.07.2012, JBJ  
**Avgrensingspresisjon:** <10 meter

### **Områdebeskrivelse:**

*Innledning:* Beskrivelsen er skrevet av John Bjarne Jordal 04.12.2012, basert på eget feltarbeid 11.07.2012, etter oppdrag fra Fylkesmannen i Møre og Romsdal.

*Beliggenhet og naturgrunnlag:* Lokaliteten ligger i sørvendt li vest for Kvitåa under Sandnestindan (øst for Trollkirka) på Fræneidet. Den grenser til plantefelt i øst og vest, til furumyrskog i sør og mer bjørkedominert skog i øverkant. Berggrunnen består av diorittisk til granittisk gneis (www.ngu.no). Løsmassene består trolig dels av rasmateriale og dels av morene (sand, grus og stein). Lokaliteten ligger i sørboreal vegetasjonssone (SB) og dessuten i klart oseanisk vegetasjonsseksjon (O2). Avgrensinga er basert på GPS-målinger og ortofoto

og er trolig bedre enn 10 meter, siden avgrensinga er dels mot plantefelt, men er litt skjønnsmessig mot mer bjørkedominert skog i nord.

*Naturtyper, utforminger og vegetasjonstyper:* Naturtypen er hovedsakelig rik edellauvskog med en del hassel, bjørk og litt alm. Vegetasjonen er stedvis bregnedominert, ellers delvis dominert av lågurtvegetasjon, storfrytle og sølvbunke, men det er også høgstaudeskog og overganger mot svak lågurtskog. Det finnes også litt steinur med heigråmose. Av tre- og buskslag ble det notert alm (NT, opptil 25 cm i diam.), bjørk (opptil 30 cm i diam.), einer, furu, hassel (opptil 15 cm i diam.), korsved, rogn og selje.

*Artsmangfold:* Av planter kan nevnes bl.a. brunrot, bruntelg (tidligere på rødlista), enghumleblom, grov nattfiol, hengeaks, hvitbladtistel, korsved, liljekonvall, markjordbær, myske, ramsløk, skogfiol, skogsvinerot, skogsvingel, storblåfjær og teiebær. Av lav på trær (bl.a. hassel) ble det bl.a. funnet vanlig blåfiltlav *Degelia plumbea*, lungenever *Lobaria pulmonaria*, skrubbenever *Lobaria scrobiculata*, lodnevrenge *Nephroma resupinatum*, grynfiltlav *Pannaria conoplea* og kystårenever *Peltigera collina*.

*Bruk, tilstand og påvirkning:* Lokaliteten er trolig hogd tidligere, men virka lite påvirka i seinere tid. Mye av lia ellers er påvirka av plantefelt.

*Fremmede arter:* Det ble observert sitkagran (plantefelt i området rundt).

*Skjøtsel og hensyn:* Det beste for naturverdiene er at området får ligge mest mulig urørt.

*Del av helhetlig landskap:* Lokaliteten er en av mange hasselrike edellauvskoger i kommunen.

*Verdibegrunnelse:* Lokaliteten får verdi B (viktig) fordi det er en liten rik edellauvskog med noen typiske tilknyttede arter.

### 13 Dallia

<b>IID:</b>	(NY)
<b>Posisjon:</b>	MQ 0934 7183
<b>Hovednaturtype:</b>	Skog
<b>Naturtype(r):</b>	F01 rik edellauvskog
<b>Utforming(er):</b>	F0103 rikt hasselkratt
<b>Verdi:</b>	A (svært viktig)
<b>Undersøkt:</b>	08.08.2012, JBJ
<b>Avgrensingspresisjon:</b>	<20 meter

#### Områdebeskrivelse:

*Innledning:* Beskrivelsen er skrevet av John Bjarne Jordal 07.12.2012, basert på eget feltarbeid 08.08.2012, etter oppdrag fra Fylkesmannen i Møre og Romsdal.

*Beliggenhet og naturgrunnlag:* Lokaliteten ligger øst for Elnesvågen, nordøst for Dale og nord for Myrbostad. Den grenser til sitkagran-plantefelt i sør, og også øst og vest for lokaliteten ligger slike felt, men her er lokaliteten avgrenset mot rasløp med ungsog. Berggrunnen består av amfibolitt og glimmerskifer (www.ngu.no). Løsmassene består dels av rasmateriale og dels av morene (sand, grus og stein). Lokaliteten ligger i sørboreal vegetasjonssone (SB) og dessuten i klart oseanisk vegetasjonsseksjon (O2). Avgrensinga er basert på GPS-målinger og ortofoto og er trolig bedre enn 20 meter, men det er likevel litt skjønnsmessig mot nord (gradvis mer boreal skog uten edellauvtrær).

*Naturtyper, utforminger og vegetasjonstyper:* Naturtypen er hovedsakelig rik edellauvskog med mye hassel og spredt alm. Vegetasjonen er dominert av lågurtskog (enkelte kusymredominerte parti), men det er også høgstaudeskog, storfrytledominans og overganger mot svak lågurtskog. Av tre- og buskslag ble det notert alm (NT, stammediameter opptil 40 cm), bjørk, einer, gran, gråor, hassel, hegg, korsved, rogn og selje.

*Artsmangfold:* Av planter kan nevnes bl.a. broddtelg, bruntelg (tidligere på rødlista), firblad, fuglereir (NT), grov nattfiol, hengeaks, jordnøtt, junkerbregne, korsved, kratthumleblom,

kusymre, markjordbær, myske, ramsløk, sanikel, skogfiol, skogkarse, skogsalat, skogstarr (mye), skogsvinerot, skogsvingel, slakkstarr, sumphaukeskjegg, taggbregne og tannrot (mye). Av lav og moser på alm og hassel ble det bl.a. funnet puteglye *Collema fasciculare*, lungenever *Lobaria pulmonaria*, skrubbenever *Lobaria scrobiculata*, hasselrurlav *Thelotrema suecicum* (NT) og kystbustehette *Orthotrichum lyellii*.

*Bruk, tilstand og påvirkning:* Lokaliteten virka lite påvirka i seinere tid, og det var spredte læger av bjørk, hassel og gråor. Ei seljelåg hadde diameter ca. 80 cm. Området rundt har trolig hatt større og mer sammenhengende edellauvskog før plantefeltene ble anlagt.

*Fremmede arter:* Det ble observert platanlønn (en del småplanter), gran (en del småplanter) og sitkagran. Spredning av særlig platanlønn og sitkagran i lokaliteten kan forventes.

*Skjøtsel og hensyn:* Det beste for naturverdiene er at området får ligge mest mulig urørt. Ideelt sett burde fremmede arter vært fjernet.

*Del av helhetlig landskap:* Lokaliteten er en av mange hasselrike edellauvskoger i kommunen. I området Elnesvågen-Fræneidet er disse fragmentert av plantefelt, men det finnes trolig flere mindre rester som ikke er kartlagt.

*Verdibegrunnelse:* Lokaliteten får verdi A (svært viktig) fordi det er en rik edellauvskog med mange og dels kravfulle og rødlistede arter, bl.a. fuglereir, slakkstarr, bruntelg og hasselrurlav samt store bestander av skogstarr og tannrot.

## 14 Elnesmyrene

**IID:** (NY)  
**Posisjon:** MQ 0827 6981  
**Hovednaturtype:** Myr  
**Naturtype(r):** A08 kystmyr  
**Utforming(er):** A0804 blanding mellom nedbørsmyr og jordvannsmyr  
**Verdi:** B (viktig)  
**Undersøkt:** 08.08.2012, JBJ  
**Avgrensingspresisjon:** <20 meter

### Områdebeskrivelse:

*Innledning:* Beskrivelsen er skrevet av John Bjarne Jordal 07.12.2012, basert på eget feltarbeid 08.08.2012, etter oppdrag fra Fylkesmannen i Møre og Romsdal.

*Beliggenhet og naturgrunnlag:* Lokaliteten ligger mellom Myrbostad og Elnes sørøst for Elnesvågen. Den grenser stort sett til dyrka mark, leplantefelt og noen små skogholt. Berggrunnen består av delvis amfibolitt og glimmerskifer (østre del), delvis diorittisk til granittisk gneis (vestre del) (www.ngu.no). Løsmassene består av morene (sand, grus og stein) med myrortv oppå. Lokaliteten ligger i sørboreal vegetasjonssone (SB) og dessuten i klart oseanisk vegetasjonsseksjon (O2). Avgrensinga er basert på GPS-målinger og ortofoto og er trolig bedre enn 20 meter, men det er likevel litt skjønnsmessig om man f.eks. skal krysse lebelter med grøfter og ta med små myrområder utenfor, bl.a. i nord.

*Naturtyper, utforminger og vegetasjonstyper:* Naturtypen er kystmyr, hovedsakelig fattig planmyr i mosaikk med nedbørsmyr (ombrotrof myr) med mindre tuer. Åpen myrflate er NT og kystnedbørsmyr er VU på rødlista for naturtyper. Vegetasjonen er dominert av ombrotrofe tuer og fattig fastmattemyr. Viktige arter i tuene var røsslyng, krekling, dvergbjørk, molte, lys reinlav *Cladonia arbuscula*, syllav *Cladonia gracilis*, grå reinlav *Cladonia rangiferina* og heigråmose *Racomitrium lanuginosum*. I fattigmyra var det en del rome, pors og bjørneskjegg. Av tre- og buskslag ble det notert bjørk og furu (veldig spredt og lavvokst).

*Artsmangfold:* Av planter kan nevnes bl.a. hvitmyrak, klokkelyng og pors.

*Bruk, tilstand og påvirkning:* De fleste myrer i lavlandet på kysten er tidligere utnyttet til torvtekt. Det er mulig å se torvtektkanter på ortofoto av Elnesmyra. Ei kraftlinje krysser over. Det finnes spor av grøfter.

*Fremmede arter:* Det ble observert sitkagran i kantene.

*Skjøtsel og hensyn:* Drenering og fysiske inngrep bør unngås.

*Del av helhetlig landskap:* Lokaliteten er en del av et tidligere større og mer sammenhengende system av myr, det er fortsatt en del igjen i kommunen, men en god del er oppdyrket eller bebygde.

*Verdibegrunnelse:* Lokaliteten får verdi B (viktig) fordi det er en stor kystmyr i sørboreal sone, som har vært noe påvirka.

## 15 Tverrfjell: Stormyra

**ID:** BN00020303

**Posisjon:** MQ 120 770

**Hovednaturtype:** Myr

**Naturtype(r):** A08 kystmyr

**Utforming(er):** A0804 blanding mellom nedbørsmyr og jordvannsmyr

**Verdi:** B (viktig)

**Undersøkt:** 27.02.2003 GGa (Gaarder & Stenberg 2003, Jordal 2005),  
22.08.2012, JBJ

**Avgrensingspresisjon:** <20 meter

### Områdebeskrivelse:

*Innledning:* Beskrivelsen er skrevet av John Bjarne Jordal 06.12.2012, basert på besøk av Geir Gaarder 27.02.2003 (Gaarder & Stenberg 2003, Jordal 2005) og på eget feltarbeid 22.08.2012, etter oppdrag fra Fylkesmannen i Møre og Romsdal.

*Beliggenhet og naturgrunnlag:* Lokaliteten ligger øst for Tverrfjell, sør for veien til Eide/Bollia. Den grenser til skog og plantefelt på alle kanter. Berggrunnen består av diorittisk til granittisk gneis (www.ngu.no). Løsmassene består av morene (sand, grus og stein) med myrtorv ovenpå. Lokaliteten ligger i sørboreal vegetasjonssone (SB) og dessuten i sterkt oseanisk vegetasjonsseksjon, humid underseksjon (O3h). Avgrensinga er basert på GPS-målinger og ortofoto og er trolig bedre enn 20 meter, men det er likevel litt skjønnsmessig mot myrkantskog.

*Naturtyper, utforminger og vegetasjonstyper:* Naturtypen er hovedsakelig fattig myr, men det forekommer også ombrotrofe tuer. Åpen myrflate er NT og kystnedbørsmyr er VU på rødlista for naturtyper. Vegetasjonen er dominert av fattig fastmattemyr, ombrotrof tuevegetasjon og litt intermediær fastmattemyr. En bekk som er svakt meanderende renner gjennom myra. Langs bekkekanten er det en smal sone med middelaldrende bjørk- og oreskog. Viktige arter i tuene var lys reinlav *Cladonia arbuscula* og heigråmose *Racomitrium lanuginosum*. Av tre- og buskslag ble det notert bjørk, einer, furu og ørevier.

*Artsmangfold:* Av planter ble det ikke funnet noen spesielt nevneverdige.

*Bruk, tilstand og påvirkning:* De fleste myrer i lavlandet på kysten er tidligere utnyttet til torvtekt, trolig gjelder det også denne myra. Det er gravd en kanal over myra i midtre deler. Kraftlinjer krysser over. Kjølspor ble observert flere steder.

*Fremmede arter:* Det ble observert gran og sitkagran i kantene.

*Skjøtsel og hensyn:* Drenering, skogplanting og fysiske inngrep bør unngås. Sitkagran bør fjernes.

*Del av helhetlig landskap:* Lokaliteten er en rest av et tidligere større og mer sammenhengende system av myrer, det er fortsatt en del igjen i kommunen, men en god del er oppdyrket eller bebygde.



*Verdibegrunnelse:* Lokaliteten får verdi B (viktig) fordi det er en større, relativt intakt kystmyr i sørboreal sone.

## **16 Tverrfjell: nord for Stormyra**

**IID:** BN00020302  
**Posisjon:** 1207-1219 7724-7732  
**Hovednaturtype:** Skog  
**Naturtype(r):** F01 rik edellauvskog  
**Utforming(er):** F0103 rikt hasselkratt  
**Verdi:** B (viktig)  
**Undersøkt:** 21.03.1998, GGa, 09.08.2004, JBJ (Jordal 2005), 22.08.2012, JBJ  
**Avgrensingspresisjon:** <10 meter

### **Områdebeskrivelse:**

*Innledning:* Beskrivelsen er skrevet av John Bjarne Jordal 06.12.2012, basert på besøk av Geir Gaarder 21.03.1998, og eget feltarbeid 09.08.2004 (Jordal 2005) og 22.08.2012, etter oppdrag fra Fylkesmannen i Møre og Romsdal.

*Beliggenhet og naturgrunnlag:* Lokaliteten ligger på sørsida av veien fra Tverrfjell til Eide, like ved kommunegrensa. Den grenser til veien i nord, uthogd granfelt i øst, myrskog i sør og ungskog i vest. Berggrunnen består av diorittisk til granittisk gneis (www.ngu.no).

Løsmassene består av morene (sand, grus og stein). Lokaliteten ligger i sørboreal vegetasjonssone (SB) og dessuten i sterkt oseanisk vegetasjonsseksjon, humid underseksjon (O3h). Avgrensinga er basert på GPS-målinger og ortofoto og er trolig bedre enn 10 meter.

*Naturtyper, utforminger og vegetasjonstyper:* Naturtypen er hovedsakelig rik edellauvskog med en del hassel, ellers bjørk, furu og rogn. Vegetasjonen er dominert av lågurtskog som trolig har vært beitepåvirka (en del sølvbunke). Av tre- og buskslag ble det notert bjørk, furu, gran, hassel, hegg, osp, rogn og ørevier.

*Artsmangfold:* Det er i første rekke lavfloraen som virker interessant. De sjeldne skorpelavene hasselrurlav *Thelotrema suecicum* (NT) og sølvpærelav *Pyrenula laevigata* vokser på hasselstammene. I tillegg finnes arter fra lungenever-samfunnet, bl.a. lungenever, vanlig blåfiltlav, glattvrenge og stiftfiltlav. I 2004 ble det av planter funnet bl.a. enghumbleblom, jonsokkoll, kranskonvall, kratthumbleblom, krossved, kusymre, myske og nattfiol. I 2012 ble det også funnet bl.a. hengeaks, sanikel og sumphaukeskjegg.

*Bruk, tilstand og påvirkning:* Området har trolig vært beitet tidligere. Hasselskogene i området er oppsplittet av plantefelt.

*Fremmede arter:* Det ble observert gran i kantene.

*Skjøtsel og hensyn:* Det beste for naturverdiene er at området får ligge mest mulig urørt. Hassel og osp bør ikke hogges.

*Del av helhetlig landskap:* Lokaliteten er en av mange hasselrike edellauvskoger i kommunen.

*Verdibegrunnelse:* Lokaliteten får verdi B (viktig) fordi det er en rik edellauvskog med noen typiske tilknyttede arter.

## **17 Tverrfjell: nordvest for Stormyra**

**IID:** (NY)  
**Posisjon:** MQ 1133 7701  
**Hovednaturtype:** Skog  
**Naturtype(r):** F01 rik edellauvskog  
**Utforming(er):** F0103 rikt hasselkratt  
**Verdi:** C (lokalt viktig)  
**Undersøkt:** 22.08.2012, JBJ

**Avgrensingspresisjon:** <10 meter

#### **Områdebeskrivelse:**

*Innledning:* Beskrivelsen er skrevet av John Bjarne Jordal 06.12.2012, basert på eget feltarbeid 22.08.2012, etter oppdrag fra Fylkesmannen i Møre og Romsdal.

*Beliggenhet og naturgrunnlag:* Lokaliteten ligger på sørsida av veien fra Tverrfjell til Eide, nordvest for Stormyra. Den grenser til veien i nord, granfelt i øst, myrlendt bjørkeskog i sør og ungskog i vest. Berggrunnen består av diorittisk til granittisk gneis (www.ngu.no).

Løsmassene består av morene (sand, grus og stein). Lokaliteten ligger i sørboreal vegetasjonssone (SB) og dessuten i sterkt oseanisk vegetasjonsseksjon, humid underseksjon (O3h). Avgrensinga er basert på GPS-målinger og ortofoto og er trolig bedre enn 10 meter, men det er likevel litt skjønsmessig mot yngre (hogd) skog i vest.

*Naturtyper, utforminger og vegetasjonstyper:* Naturtypen er svakt utvikla edellauvskog med en del hassel. Vegetasjonen er dominert av lågurtskog, stedvis med storfrytle. Av tre- og buskslag ble det notert bjørk, gran, hassel, hegg, osp og rogn.

*Artsmangfold:* Av planter kan nevnes bl.a. enghumleblom, hengeaks, kranskonvall, kystbjørnekjeks, markjordbær, myske, sanikel, skogfiol, skogsvinerot og teiebær. Av lav ble det bl.a. funnet lungenever *Lobaria pulmonaria*, kystfjelllav *Pannaria rubiginosa* og kystårenever *Peltigera collina*.

*Bruk, tilstand og påvirkning:* Området har trolig vært beitet og hogd tidligere. Hasselskogene i området er oppsplittet av plantefelt. Det er også hogd litt i nyere tid.

*Fremmede arter:* Det ble observert gran og platanlønn.

*Skjøtsel og hensyn:* Det beste for naturverdiene er at området får ligge mest mulig urørt. Hassel og osp bør ikke hogges.

*Del av helhetlig landskap:* Lokaliteten er en av mange hasselrike edellauvskoger i kommunen.

*Verdibegrunnelse:* Lokaliteten får verdi C (lokalt viktig) fordi det er en svakt utviklet edellauvskog med noen få typiske tilknyttede arter, det er dermed tvilsomt om lokaliteten tilfredsstillende kriteriene for verdi B.

### **18 Frelsvatnet vest**

**IID:** BN00020372

**Posisjon:** MQ 0820 7734

**Hovednaturtype:** Myr

**Naturtype(r):** A08 kystmyr

**Utforming(er):** A0802 atlantisk høgmyr

**Verdi:** A (svært viktig)

**Undersøkt:** 24.06.1975 (Moen 1984, Jordal 2005), 08.08.2012, JBJ

**Avgrensingspresisjon:** <10 meter

#### **Områdebeskrivelse:**

*Innledning:* Beskrivelsen er skrevet av John Bjarne Jordal 03.12.2012, basert på Moen 1984 (jf. Jordal 2005) og eget feltarbeid 08.08.2012, etter oppdrag fra Fylkesmannen i Møre og Romsdal. Lokaliteten har fått ny avgrensing i 2012.

*Beliggenhet og naturgrunnlag:* Lokaliteten ligger nordvest for Frelsvatnet, sør for Hustadelva, og grenser i nord til Hustadvassdraget naturreservat. Den grenser forøvrig i sørøst til skog, i sør til vei (det finnes også et mindre myrparti sørvest for veien), og i nordvest til kanal mot dyrket mark. Berggrunnen består av diorittisk til granittisk gneis (www.ngu.no). Løsmassene består av morene (sand, grus og stein) med myrortv oppå. Lokaliteten ligger i sørboreal vegetasjonssone (SB) og dessuten i sterkt oseanisk vegetasjonsseksjon, humid underseksjon (O3h). Avgrensinga er basert på ortofoto og er trolig bedre enn 10 meter.

*Naturtyper, utforminger og vegetasjonstyper:* Naturtypen er hovudsakelig nedbørsmyr med svak hvelving, klassifisert som høgmyr. Kystnedbørsmyr og sentrisk høgmyr er begge VU på rødlista for naturtyper. Vegetasjonen er dominert av ombrotrof tuevegetasjon med eroderte tuer opptil 1,5 meter høye, men det er også fattig fastmattemyr med pors, bjørneskjegg og rome. Viktige arter i tuene var bl.a. lys reinlav *Cladonia arbuscula*, pigglav *Cladonia uncialis* og heigråmose *Racomitrium lanuginosum*. Av tre- og buskslag ble det notert bjørk og furu (små og spredt).

*Artsmangfold:* Av planter i 1975 kan nevnes bl.a. heiblåfjør, særbustarr, usikker nordlandsstarr, loppestarr og grønnstarr, - i 2012 også myksivaks.

*Bruk, tilstand og påvirkning:* De fleste myrer i lavlandet på kysten er tidligere utnyttet til torvtekt, trolig gjelder det også denne myra. Veien langs Raudtua passerer i sørvestkant av myra, grøfting og dyrkingsfelt i nordvestre del har redusert lokaliteten. Et lite område i vestre del er grøftet, og en grøft finnes også i sørøstre del langs en traktorvei som ikke er i bruk. Det finnes kjørespor.

*Fremmede arter:* Ingen ble observert.

*Skjøtsel og hensyn:* Drenering og fysiske inngrep bør unngås.

*Del av helhetlig landskap:* Lokaliteten er en rest av et tidligere større og mer sammenhengende system av myr, det er fortsatt en del igjen i kommunen, men en god del er oppdyrket eller bebygde.

*Verdibegrunnelse:* Lokaliteten får verdi A (svært viktig) fordi den er klassifisert som atlantisk høgmyr, selv om det finnes mindre inngrep.

## **19 Raudtuva øst: Steinsdalen**

**IID:** (NY)

**Posisjon:** MQ 0739 7724

**Hovednaturtype:** Skog

**Naturtype(r):** F01 rik edellauvskog

**Utforming(er):** F0103 rikt hasselkratt

**Verdi:** B (viktig)

**Undersøkt:** 11.06.2010, Perry G. Larsen & John Bjarne Jordal

**Avgrensingspresisjon:** <20 meter

### **Områdebeskrivelse:**

*Innledning:* Beskrivelsen er skrevet av John Bjarne Jordal 05.12.2012, basert på eget feltarbeid sammen med Perry G. Larsen 11.06.2010.

*Beliggenhet og naturgrunnlag:* Lokaliteten ligger på østsida av fjellet Raudtuva, i en østvendt dal som heter Steinsdalen. Den grenser til bjørkedominert skog på alle kanter. Berggrunnen består av diorittisk til granittisk gneis ([www.ngu.no](http://www.ngu.no)). Løsmassene består av rasmateriale og trolig noe morene (sand, grus og stein). Lokaliteten ligger i sørboreal vegetasjonssone (SB) og dessuten i sterkt oceanisk vegetasjonsseksjon, humid underseksjon (O3h). Avgrensinga er basert på GPS-målinger og ortofoto og er trolig bedre enn 20 meter, men er likevel litt skjønnsmessig mot gradvis mer bjørkedominert skog.

*Naturtyper, utforminger og vegetasjonstyper:* Naturtypen er hovedsakelig rik edellauvskog med en del hassel og alm. Vegetasjonen er dominert av høgstauder, bregner og noe lågurtvegetasjon. Av tre- og buskslag ble det notert alm (NT), bjørk, furu, hassel, hegg, osp, rogn og selje.

*Artsmangfold:* Av planter kan nevnes bl.a. bekkekarse, brunrot, engsnelle, firblad, hengeaks, hvitsoleie, hvitveis, junkerbregne, kranskonvall, kratthumleblom, kystmaigull, lundgrønnaks, lundrapp, markjordbær, myske, myskegras, raggtelg, rosenrot, sanikel, skogfiol, skogsvinerot, skogsvingel, skogvikke, stankstorkenebb, storfrytle, storklokke, strutseving, tannrot, trollbær,

trollurt, turt og vårkål. Av lav og moser ble det bl.a. funnet lungenever *Lobaria pulmonaria*, skrubbenever *Lobaria scrobiculata*, kystnever *Lobaria virens*, kystgrønnever *Peltigera britannica*, kystlommemose *Fissidens dubius*, skyggehusmose *Hylocomiastrum umbratum* og sumpsaftmose *Riccardia chamaedryfolia*.

**Bruk, tilstand og påvirkning:** Lokaliteten har trolig vært beitet og hogd tidligere, men virka lite påvirka i seinere tid.

**Fremmede arter:** Ingen ble observert.

**Skjøtsel og hensyn:** Det beste for naturverdiene er at området får ligge mest mulig urørt.

**Del av helhetlig landskap:** Lokaliteten er en av mange artsrike edellauvskoger i kommunen.

**Verdibegrunnelse:** Lokaliteten får verdi B (viktig) fordi det er en rik edellauvskog med noen typiske tilknyttede arter.

## 20 Raudtuva øst: nordvest for Steinsdalen

**IID:** (NY)  
**Posisjon:** MQ 0715 7763  
**Hovednaturtype:** Skog  
**Naturtype(r):** F01 rik edellauvskog  
**Utforming(er):** F0103 rikt hasselkratt  
**Verdi:** B (viktig)  
**Undersøkt:** 23.08.2012, JBJ  
**Avgrensingspresisjon:** <20 meter

### Områdebeskrivelse:

**Innledning:** Beskrivelsen er skrevet av John Bjarne Jordal 05.12.2012, basert på eget feltarbeid 23.08.2012, etter oppdrag fra Fylkesmannen i Møre og Romsdal.

**Beliggenhet og naturgrunnlag:** Lokaliteten ligger oppunder øst-nordøstvendte hamrer like nordvest for Steinsdalen på østsida av Raudtuva. Den grenser til hamrer og annen skog rundt. Berggrunnen består av diorittisk til granittisk gneis (www.ngu.no). Løsmassene består av rasmateriale, og trolig litt av morene (sand, grus og stein). Lokaliteten ligger i sørboreal vegetasjonssone (SB) og dessuten i sterkt oseanisk vegetasjonsseksjon, humid underseksjon (O3h). Avgrensinga er basert på GPS-målinger og ortofoto og er trolig bedre enn 20 meter, men er likevel litt skjønnsmessig mot gradvis mer bjørkedominert skog i utkantene.

**Naturtyper, utforminger og vegetasjonstyper:** Naturtypen er hovedsakelig rik edellauvskog med en del hassel og noe alm, men det er trolig mest av bjørk. Det er en del steinur, dels med store steinblokker. Vegetasjonen er dominert av høgstauder, bregner og noe lågurtvegetasjon. Av tre- og buskslag ble det notert alm (NT, stammediameter opptil 50 cm), bjørk, hassel, hegg, rogn og selje.

**Artsmangfold:** Av planter kan nevnes bl.a. broddtelg, bruntelg (tidligere på rødlista), gjøkesyre, junkerbregne, kratthumbleblom, krattmjølke, lundrapp, myske, myskegras, raggtelg, sanikel, skogsvinerot, skogsvingel, stankstorkenebb, storfrytle, teiebær, trollurt. Av lav, moser og sopp (for det meste på alm, noen på berg) ble det bl.a. funnet klosterlav *Biatoridium monasteriense* (NT), vanlig blåfiltlav *Degelia plumbea*, flishinnelav *Leptogium lichenoides*, sølvnever *Lobaria amplissima*, lungenever *Lobaria pulmonaria*, skrubbenever *Lobaria scrobiculata*, kystnever *Lobaria virens*, lodnevrenge *Nephroma resupinatum*, bleik skribelav *Opegrapha varia*, grynfiltlav *Pannaria conoplea*, stiftfiltlav *Parmeliella triptophylla*, kystårenever *Peltigera collina*, blanknever *Peltigera horizontalis*, skjellnever *Peltigera praetextata*, heimose *Anastrepta orcadensis*, skjermose *Apometzgeria pubescens*, småstylte *Bazzania tricrenata*, vingemose *Douinia ovata*, glansmose *Homalia trichomanoides*, glansperlemose *Lejeunea cavifolia*, kysttornemose *Mnium hornum*, rødmuslingmose *Mylia taylorii*, krusfagermose *Plagiomnium undulatum*, almeteppeose *Porella platyphylla*,

fingersaftmose *Riccardia palmata*, kysttvebladmose *Scapania gracilis*, bleiktujamose *Thuidium delicatulum*, storhoggtann *Tritomaria quinquentata*, trådkjølmose *Zygodon rupestris*, almekullsopp *Hypoxylon vogesiacum* (NT), *Kirschsteiniotelia aethiops*, blek barkhette *Mycena hiemalis* (NT), blå barkhette *Mycena pseudocorticola*, lønnekjuke *Oxyporus populinus* og rødt kransøye *Scutellinia scutellata*.

*Bruk, tilstand og påvirkning:* Lokaliteten virka lite påverka i seinere tid.

*Fremmede arter:* Ingen ble observert.

*Skjøtsel og hensyn:* Det beste for naturverdiene er at området får ligge mest mulig urørt.

*Del av helhetlig landskap:* Lokaliteten er en av mange edellaavskoger i kommunen.

*Verdibegrunnelse:* Lokaliteten får verdi B (viktig) fordi det er en rik edellaavskog med noen typiske tilknyttede arter, deriblant et par rødlistearter på alm i tillegg til alma selv.

## 21 Raudtuva øst: Stornevlihol

**IID:** BN00045841

**Posisjon:** MQ 068-069, 772-774

**Hovednaturtype:** Rasmak, berg og kantkratt

**Naturtype:** B04 nordvendte kystberg og blokkmark

**Utforming:** B0403 moserik fjellheutforming

**Verdi:** A (svært viktig)

**Undersøkt/kilder:** 16.10.2008, JBJ (Jordal 2009), 10.06.2010, Perry G. Larsen & JBJ

**Avgrensingspresisjon:** <20 meter

### Områdebeskrivelse

*Innledning:* Beskrivelsen er skrevet av John Bjarne Jordal 23.01.2009 og revidert 11.12.2012 basert på eget feltarbeid 16.10.2008 (Jordal 2009) og 10.06.2010 sammen med Perry G. Larsen.

*Beliggenhet og naturgrunnlag:* Lokaliteten ligger like øst for toppen av Raudtuva, i en nord- og østvendt gryte, rundt 250-420 m o.h. Den grenser til berghamrer og skog i nedre deler, og fjellheier i sør, nord og vest. Berggrunnen består av diorittisk til granittisk gneis (www.ngu.no). Løsmassene består av morene (sand, grus og stein) samt stedvis innslag av rasmateriale. Området ligger i boreal til lavalpin vegetasjonssone (LA) og sterkt oseanisk vegetasjonsseksjon, humid underseksjon (O3h). Avgrensinga er basert på GPS-målinger og ortofoto og er trolig bedre enn 20 meter, men er likevel litt skjønnsmessig mot områder rundt med mindre stabilt fuktig lokalklima. Her er avgrensinga basert på artsfunn, terrengform og helningsretning.

*Naturtyper, utforminger og vegetasjonstyper:* Lokaliteten tilhører naturtypen nordvendte kystberg og blokkmark, moserik fjellheutforming. Viktigste vegetasjonstype er oseaniske fuktheier med bl.a. bjørneskjegg og rome, i nedre deler også med innslag av glissen bjørkeskog med spredt furu. Det er også innslag av fattige til middelsrike bakkemyrer og sig.

*Artsmangfold:* Viktigst var bestander av den svært sjeldne rødlistearten torntvebladmose *Scapania nimbosa* (EN), som ble funnet mange steder. Av planter ble det notert bl.a. bjørnebrodd, dvergbjørk, dvergjamne, fjellburkne, fjelltistel, grønnstarr, gulsildre, heisiv, heistarr og kattefot. Det ble elles bl.a. notert følgende oseaniske moser: småstylte *Bazzania tricrenata*, storstylte *Bazzania trilobata*, skyggehusmose *Hylocomiastrum umbratum*, grannkrekemose *Lepidozia pearsonii*, rødmslingmose *Myliia taylorii*, prakttvebladmose *Scapania ornithopodioides* og rødmakkmose *Scorpidium revolvens*.

*Bruk, tilstand og påvirkning:* Området virket stort sett lite påvirket, men har vært beitet.

*Fremmede arter:* Ingen ble observert.

*Skjøtsel og hensyn:* Det beste for naturverdiene er at området får ligge i fred.

*Del av helhetlig landskap:* Lokaliteten er en av mange kryptogamrike nordvendte berg og fjellheier i kommunen..

*Verdibegrunnelse:* Lokaliteten får verdi A (svært viktig) på grunn av at den har bestander av den svært sjeldne torntvebladmosen som står som sterkt truet (EN) på rødlista. Denne arten er i hele Europa bare kjent fra de britiske øyene og et lite område i Eide, Fræna og Gjemnes.

## **22 Raudtuva øst: under Frimannsaksla**

**IID:** (NY)  
**Posisjon:** MQ 0554 7908  
**Hovednaturtype:** Skog  
**Naturtype(r):** F01 rik edellauvskog  
**Utforming(er):** F0103 rikt hasselkratt  
**Verdi:** B (viktig)  
**Undersøkt:** 23.08.2012, JBJ  
**Avgrensingspresisjon:** <10 meter

### **Områdebeskrivelse:**

*Innledning:* Beskrivelsen er skrevet av John Bjarne Jordal 05.12.2012, basert på eget feltarbeid 23.08.2012, etter oppdrag fra Fylkesmannen i Møre og Romsdal.

*Beliggenhet og naturgrunnlag:* Lokaliteten ligger på østsida av Raudtuva, under Frimannsaksla. Den ligger innklemmt mellom to plantefelt av sitkagran i nordvest og sørøst, og grenser i nedre (nordøstre) del til bjørkedominert skog og i øvre (sørvestre) del til berghamrer og annen skog. Berggrunnen består av diorittisk til granittisk gneis (www.ngu.no).

Løsmassene består av morene (sand, grus og stein). Lokaliteten ligger i sørboreal vegetasjonssone (SB) og dessuten i sterkt oseanisk vegetasjonsseksjon, humid underseksjon (O3h). Avgrensinga er basert på GPS-målinger og ortofoto og er trolig bedre enn 10 meter, den er bl.a. skarpt avgrenset mot sitkagranfeltene.

*Naturtyper, utforminger og vegetasjonstyper:* Naturtypen er hovedsakelig rik edellauvskog med en del hassel og alm, men trolig er det mest av bjørk. Vegetasjonen er dominert av høgstauder, bregner og lågurtvegetasjon. Av tre- og buskslag ble det notert alm (NT, stammediameter opptil 40 cm), bjørk (opptil 50 cm), hassel, hegg, osp, rogn, selje (opptil 40 cm) og en del småvokst (selvsådd) sitkagran.

*Artsmangfold:* Av planter kan nevnes bl.a. firblad, geittelg, hundekveke, junkerbregne, kratthumbleblom, kystmaigull, lundrapp, markjordbær, myske, myskegras, raggtelg, skogfiol, stankstorkenebb og trollurt. Av lav, moser og sopp ble det (dels på alm, dels på gammel bjørk og dels på berg) bl.a. funnet stor vulkanlav *Acrocordia gemmata*, *Bilimbia sabuletorum*, gulgrynnål *Chaenotheca chrysocephala*, vanlig blåfjelllav *Degelia plumbea*, gammelgranlav *Lecanactis abietina*, lungenever *Lobaria pulmonaria*, kystnever *Lobaria virens*, stor fløyelslav *Megalaria grossa*, muslinglav *Normandina pulchella*, grynfjelllav *Pannaria conoplea*, kystfjelllav *Pannaria rubiginosa*, stiftfjelllav *Parmeliella triptophylla*, kystårenever *Peltigera collina*, blanknever *Peltigera horizontalis*, heimose *Anastrepta orcadensis*, skjermose *Apometzgeria pubescens*, dronningmose *Hookeria lucens*, skyggehusemose *Hylocomiastrum umbratum*, glansperlemose *Lejeunea cavifolia*, flatfjellmose *Neckera complanata*, krusfagermose *Plagiomnium undulatum*, almeteppe *Porella platyphylla*, ospemose *Pylaisia polyantha*, kysttvebladmose *Scapania gracilis*, putehårstjerne *Syntrichia ruralis*, bleiktujamose *Thuidium delicatulum*, putevrimose *Tortella tortuosa*, askkjølmose *Zygodon conoideus*, trådkjølmose *Zygodon rupestris*, almekullsopp *Hypoxylon vogesiacum* (NT), narrepiggssopp *Kavinia himantia* (NT), blå barkhette *Mycena pseudocorticola* og rustkjuke *Phellinus ferruginosus*.

*Bruk, tilstand og påvirkning:* Lokaliteten er sterkt påvirket av selvsådd sitkagran. Den har trolig vært beita. Det var en del død ved. Den virker lite påvirket av hogst i seinere tid.

*Fremmede arter:* Lokaliteten ligger omgitt av sitkagranplantinger. Det ble observert selvsådd sitkagran mange steder, bl.a. blant mose på læger og steinblokker. Sitkagrana truer med å dominere hele lia om noen tiår.

*Skjøtsel og hensyn:* Det beste for naturverdiene er at området får ligge mest mulig urørt.

Sitkagran bør fjernes.

*Del av helhetlig landskap:* Lokaliteten er en av mange hasselrike edellauvskoger i kommunen.

*Verdibegrunnelse:* Lokaliteten får verdi B (viktig) fordi det er en rik edellauvskog med noen typiske tilknyttede arter, bl.a. flere rødlistearter.

## **23 Farstad: Breivika**

**ID:** BN00020242

**Posisjon:** MQ 0652 8602

**Hovednaturtype:** Havstrand

**Naturtype(r):** G04 grus- og sandstrand

**Utforming(er):** G0401 sandstrand med tangvoller

**Verdi:** B (viktig)

**Undersøkt:** 28.07.2004, JBJ (Jordal 2005), 22.08.2012, JBJ

**Avgrensingspresisjon:** <10 meter

### **Områdebeskrivelse:**

*Innledning:* Beskrivelsen er skrevet av John Bjarne Jordal 03.12.2012, basert på eget feltarbeid 28.07.2004 (Jordal 2005) og 22.08.2012, etter oppdrag fra Fylkesmannen i Møre og Romsdal.

*Beliggenhet og naturgrunnlag:* Lokaliteten ligger på Farstad nord for Farstadbukta naturreservat, og sør for Nordneset. Den grenser til dyrka mark i øst og sjøen i vest. Berggrunnen består av olivinstein og pyroksenitt ([www.ngu.no](http://www.ngu.no)). Løsmassene består av marine sand- og grusavsetninger. Lokaliteten ligger i sørboreal vegetasjonssone (SB) og dessuten i sterkt oseanisk vegetasjonsseksjon, humid underseksjon (O3h). Avgrensinga er basert på GPS-målinger og ortofoto og er trolig bedre enn 10 meter (ny avgrensing 2012).

*Naturtyper, utforminger og vegetasjonstyper:* Naturtypen er grus og sandstrand av utforminga med tangvoller. Vegetasjonen er dominert av sandstrand med tangmeldevoll, noe tiggersoleie/kildegras- og hestehavrevoll. Litt strandrugvegetasjon.

*Artsmangfold:* Av planter i 2004 kan nevnes bl.a. strandreddik, kildegras (NT) og tiggersoleie i gode bestander. For de to siste kan dette være en av de største bestandene i fylket, som dominerer et areal på ca. 60 x 2 meter. Elles ble det funnet dikeforglemmegei, strandarve og strandrug.

*Bruk, tilstand og påvirkning:* Rydding av marka har produsert en del stein som har havnet øverst i stranda hvor det også er anlagt tursti.

*Fremmede arter:* Det ble observert amerikamjølke og spansk kjørvel.

*Skjøtsel og hensyn:* Det beste for naturverdiene er at området får ligge mest mulig urørt.

*Del av helhetlig landskap:* Lokaliteten er en av flere lokaliteter med sandstrand i kommunen.

*Verdibegrunnelse:* Lokaliteten får verdi B (viktig) fordi det er en relativt intakt sandstrand med et par regionalt sjeldne arter.

## **24 Farstad: Nordneset**

**ID:** (NY)

**Posisjon:** MQ 0642 8610

**Hovednaturtype:** Kulturlandskap

**Naturtype(r):** D07 kystlynghei  
**Utforming(er):** D0703 fuktig lynghei  
**Verdi:** B (viktig)  
**Undersøkt:** 22.08.2012, JBJ  
**Avgrensingspresisjon:** <20 meter

#### **Områdebeskrivelse:**

*Innledning:* Beskrivelsen er skrevet av John Bjarne Jordal 03.12.2012, basert på eget feltarbeid 22.08.2012, etter oppdrag fra Fylkesmannen i Møre og Romsdal.

*Beliggenhet og naturgrunnlag:* Lokaliteten ligger ut mot havet nord for Farstad, og nord for Breivika. Den grenser til dyrka og annen påvirkta mark i sør og øst (bl.a. plantefelt), ellers mot strandberg og havet. Berggrunnen består av olivinstein og pyroksenitt, og en smal stripe med mangeritt til gabbro, gneis og amfibolitt (www.ngu.no). Løsmassene består av morene (sand, grus og stein). Lokaliteten ligger i sørboreal vegetasjonssone (SB) og dessuten i sterkt oseanisk vegetasjonsseksjon, humid underseksjon (O3h). Avgrensinga er basert på GPS-målinger og ortofoto og er trolig bedre enn 20 meter, men er litt skjønnsmessig mot strandberg.

*Naturtyper, utforminger og vegetasjonstyper:* Naturtypen er hovedsakelig kystlynghei (EN på rødlista for naturtyper), men det forekommer også litt myr. Vegetasjonen er dominert av fuktig lynghei, men det finnes også tørrere hei, vegetasjonsfattige knauser og små fuktige kulturmarksenger i øst med bl.a. blåstarr. Av tre- og buskslag ble det notert bjørk, einer, rogn og sitkagran.

*Artsmangfold:* Av planter kan nevnes bl.a. blåstarr, heisiv, melbær, skogvikke og smalkjempe. Plantemangfoldet er ikke godt undersøkt.

*Bruk, tilstand og påvirkning:* Lokaliteten var ikke beita i 2012 og den gror igjen. Det finnes turstier, fyrtårn, gravhauger og andre kulturminner, samt noen naust i kanten i sør. Et par mindre flekker har vært oppdyrka. Myrflekkene har trolig vært brukt til torvtekt.

*Fremmede arter:* Det ble observert sitkagran.

*Skjøtsel og hensyn:* Beiting bør gjenopptas på et nivå som er tilstrekkelig for å bevare den åpne heia og hindre gjengroing. Sitkagran bør fjernes.

*Del av helhetlig landskap:* Lokaliteten er en rest av et tidligere større og mer sammenhengende system av kystlyngheier, det er fortsatt en del igjen i kommunen, men det meste er i gjengroing.

*Verdibegrunnelse:* Lokaliteten får verdi B (viktig) fordi det er en gjengroende og relativt artsfattig kystlynghei.

#### **25 Nerland, veikant**

**IID:** (NY)  
**Posisjon:** MQ 0397 8369 til 0589 8459  
**Hovednaturtype:** Kulturlandskap  
**Naturtype(r):** D03 artsrik veikant  
**Utforming(er):**  
**Verdi:** B (viktig)  
**Undersøkt:** 22.08.2012, JBJ  
**Avgrensingspresisjon:** <10 meter

#### **Områdebeskrivelse:**

*Innledning:* Beskrivelsen er skrevet av John Bjarne Jordal 05.12.2012, basert på eget feltarbeid 22.08.2012, etter oppdrag fra Fylkesmannen i Møre og Romsdal.



*Beliggenhet og naturgrunnlag:* Lokaliteten består av veikanter langs fylkesvei 238 sør for Storholmen ved Farstad, mellom Nerland og Farstadberget, en strekning på vel 3 km. Den utgjøres av et par meter mellom veikanten og veigrøfta på hver side av veien. Berggrunnen består av dioritt og monzodioritt på deler av strekningen, og diorittisk til granittisk gneis og migmatitt på andre deler ([www.ngu.no](http://www.ngu.no)). Løsmassene består av tilført masse (kalkgrus eller skjellsand). Lokaliteten ligger i sørboreal vegetasjonssone (SB) og dessuten i sterkt oseanisk vegetasjonssesksjon, humid underseksjon (O3h). Avgrensinga er basert på GPS-målinger og ortofoto og er trolig bedre enn 10 meter.

*Naturtyper, utforminger og vegetasjonstyper:* Naturtypen består av artsrike veikanter på begge sider av veien. Vegetasjonen er dominert av kalkkrevende engvegetasjon med innslag av frisk fattigeng og fuktig fattigeng. Av tre- og buskslag ble det notert småplanter og småbusker av bjørk og einer.

*Artsmangfold:* Av planter kan nevnes bl.a. bittersøte, blåknapp, geitsvingel, hestehov, klokkelyng, knegras, myrfrytle, prestekrage, rome, rundbelg, smalkjempe, småengkall, stortveblad, vill-lin og en øyentrøst-art. Av beitemarkssopp ble det bl.a. funnet mørktannet rødsdivesopp *Entoloma serrulatum*.

*Bruk, tilstand og påvirkning:* Lokaliteten er kunstmarkseng som er opparbeidet i forbindelse med bygging og vedlikehold av veien, og som trolig utsettes for grøfterensk fra tid til annen. Viktig for vegetasjonen er kantslått.

*Fremmede arter:* Ingen ble observert.

*Skjøtsel og hensyn:* Kantslått bør gjennomføres minst én gang i året for å bevare den gras- og urterike vegetasjonen og hindre gjengroing. Fysiske inngrep som grøfterensk kan være uheldig for enkelte arter, men planter med kort generasjonstid (som bittersøte og vill-lin) tåler dette.

*Del av helhetlig landskap:* Det er en del artsrike veikanter i Fræna og Eide som følge av oppgrusing med kalkholdig grus.

*Verdibegrunnelse:* Lokaliteten får verdi B (viktig) fordi det er en artsrik veikant med et betydelig mangfold av indikatorer på kulturmarkseng, som er generelt truet ellers i landskapet.

## BILDER

Alle foto er tatt av John Bjarne Jordal.



2 Melseterlia ved Skaret sør i kommunen. Her finnes flere høytliggende edellauvskoger med alm og hassel.



3 Melseter nordvest er en rikmyrlokalitet.



4 Søre Melseternakken ved Skaret sør i kommunen er en relativt høytliggende edellauvskog.





5 Fagerlia-Nakkegropa i Malmedalen er registrert tidligere, men har fått ny og mer presis avgrensing. Dette er en edellauvskog med alm og hassel ovenfor plantefeltene.



7 Veikantene på Fræneidet har en del kalkrik grus og veldig artsrik flora. Dette skyldes også kantslått. Lokalteten har et artsmangfold som minner om tradisjonelle slåttemarkar, bl.a. med en del orkidéer.



8 Syltesetra, en lokalitet med rikmyr som også har rødlisteartene solblom og hvitkurle. De to siste er imidlertid i tilbakegang som følge av gjengroing. Her er det ønskelig med beiting, helst av ungdyr for å unngå tråkkskader.



9 Eialia, et område med rike myrer i skogen nord for Syltesetra på Fræneidet. På bildet skimter man breimyrull.



10 Bendikhølen er egentlig en høl i Moaelva, men er gitt som navn til et omkringliggende myrområde på Fræneidet.



11 Langehølen er egentlig en høl i Moaelva, men er gitt som navn til et omkringliggende myrområde på Fræneidet.





12 Kvitålia ligger på nordsida av Fræneidet, og har hasselrik edellauvskog som på bildet.



13 Dallia ligger i en sørvendt lise nord for Myrbostad og øst for Elnesvågen. Her er det artsrike hasselskoger oppblandet med sitkagranplantinger.



13 Dallia, et fuktig med mye av den sjeldne og kravfulle arten slakkstarr.





14 Elnesmyrane ved Elnesvågen er et relativt stort myrområde til å ligge såpass sentralt.



15 Stormyra ved Tverrfjell er registrert tidligere, men har fått ny og mer presis avgrensing.



16 Stormyra nord (ved Tverrfjell) er et område med hasselskog som er registrert tidligere, men som nå har fått ny og mer presis avgrensing





17 Stormyra nordvest (ved Tverrfjell) er et område med hasselskog.



18 Vest for Frelsvatnet ligger oseaniske nedbørsmyrer (høgmyr) som er registrert tidligere, men som har fått ny og mer presis avgrensning.



19 Steinsdalen på østsida av Raudtuva er en artsrik edellauvskog med alm og hassel.





20 Steinsdalen NV på østsida av Raudtuva, en artsrik edellauskog og bjørkeskog med alm og hassel.



21 Stornevliholå øst for Raudtuva har bestander av den sjeldne torntvebladmosen *Scapania nimbosa* som i Skandinavia bare finnes i Fræna, Eide og Gjemnes. Lokaliteten har fått endret avgrensing og områdebeskrivelse.



22 Under Frimannsaksla (nordøstsida av Raudtuva) ligger artsrike edellauskoger omgitt av sitkagranplantinger.





23 Breivika ved Farstad er registrert tidligere, men har fått ny og mer presis avgrensing.



24 Nordnes er et lynchheimråde nord for Farstad. På bildet ser man bl.a. en gammel gravhaug.



25 Veikantene ved Nerland er artsrike og har et artsmangfold som minner om tradisjonelle slåttemarker.

## KILDER

- Artsdatabanken 2012a. Artsportalen. <http://www.artsportalen.artsdatabanken.no/> Sitert 01.02.2011.
- Artsdatabanken 2012b. Artskart. <http://artskart.artsdatabanken.no/> Sitert 01.02.2011.
- Direktoratet for naturforvaltning 2007. DN-håndbok nr. 13, 2. utgave. Tilgjengelig på <http://www.naturforvaltning.no/archive/attachments/02/123/Hndbo001.pdf>
- Direktoratet for naturforvaltning 2011. Faggrunnlag for kystlynghei - med sikte på utvelging til utvalgt naturtype. Faggrunnlag for trua arter og naturtyper i Norge. DN-rapport nr. x-2011. 188 s.
- Direktoratet for naturforvaltning 2012. Naturbase. <http://dnweb12.dirnat.no/nbinnsyn/>
- Fremstad, E. 1997. Vegetasjonstyper i Norge. NINA Temahefte 12. 279 s.
- Fremstad, E., Aarrestad, P.A. & Skogen, A. 1991. Kystlynghei på Vestlandet og i Trøndelag. Naturtype og vegetasjon i fare. NINA Utredning 029: 1-172.
- GisLink 2012. Kartportal. Tilgjengelig på <http://www.gislink.no/>
- Gulden, G., Bendiksen, E., Brandrud, T.E., Hofton, T.H., Sivertsen, S. & Smith, O. 2011. Norske soppnavn. 4. utgave. Norges sopp- og nyttevekstforbund. 218 s.
- Gaarder, G. & Stenberg, I. 2003. Nettilknytning til Ormen Lange, trinn 1. Konsekvensutreiing på tema flora og fauna. Norsk Ornitologisk Forening, Rapport nr. 3-2003. 77 s.
- Halvorsen, R., Andersen, T., Blom, H.H., Elvebakk, A., Elven, R., Erikstad, L., Gaarder, G., Moen, A., Mortensen, P.B., Norderhaug, A., Nygaard, K., Thorsnes, T. & Ødegaard, F. 2009. Naturtyper i Norge (NiN) versjon 1.0 (<http://www.naturtyper.artsdatabanken.no/>)
- Jordal, J. B. 2005. Kartlegging av naturtyper i Fræna kommune. Rapport J. B. Jordal nr. 5-2005. 140 s. + kart.
- Jordal, J.B. 2009. Supplerende kartlegging av naturtyper i Eide, Gjemnes m.m. i 2008. Møre og Romsdal fylke, areal- og miljøvernavdelinga, rapport 2009-2. [14 lok. i Fræna]
- Jordal, J.B. 2010. Supplerende kartlegging av naturtyper på kysten av Romsdal og Nordmøre i 2009, med vekt på oseaniske mosar. Fylkesmannen i Møre og Romsdal, miljøvernavdelinga, rapport 2010:05. 64 s. [17 lok. i Fræna]
- Jordal, J.B. & Hassel, K. 2010. The rare liverwort *Scapania nimbosa* - new knowledge about distribution and ecology in Norway. *Lindbergia* 33:81-91.
- Jordal, J. B. & Sivertsen, S. 1992. Soppfloraen i noen ugjødsle beitemarker i Møre og Romsdal. Fylkesmannen i Møre og Romsdal, Miljøvernavdelinga, rapport nr. 11 1992. 65 s.
- Kålås, J.A., Viken, Å., Henriksen, S. & Skjelseth, S. (red.) 2010. Norsk rødliste for arter 2010. Artsdatabanken, Norway.
- Lid, J. & Lid, D.T. 2005. Norsk flora. 7. utgåve ved Reidar Elven. Det Norske Samlaget, Oslo. 1230 s.
- Lindgaard, A. & Henriksen, S. (red.) 2011. Norsk rødliste for naturtyper 2011. Artsdatabanken, Trondheim.
- Moen, A. 1984. Myrundersøkelser i Møre og Romsdal i forbindelse med den norske myrreservatplanen. Kgl. norske vidensk. selsk. Mus. Rapp. Bot ser. 1984-5.
- Moen, A. 1998. Vegetasjon. Nasjonalatlas for Norge. Statens kartverk, Hønefoss. 199 s.

# ARTSLISTER

## Plantelister

Lokalitetene er sortert etter stigende lokalitetsnummer. Planteartene er sortert alfabetisk etter bokmålsnavn.

### 2 Skaret: Melseterlia, edellauvskog

alm  
arve  
bjørk  
bjørnekam  
bleikstarr  
blåbær  
blåklukke  
blåkoll  
bringebær  
broddtelg  
bustnype  
engkvein  
engsoleie  
firblad  
firkantperikum  
fugletelg  
gjøkesyre  
gran  
gråor  
gulaks  
gullris  
hassel  
hegg  
hengeaks  
hengeving  
hundekveke  
kratthumleblom  
krattmjølke  
legeveronika  
lundrapp  
maiblom  
markjordbær  
mjøduert  
myrtistel  
myske  
myskegras  
ormetelg  
rogn  
rød jonsokblom  
selje  
skjorlok  
skogburkne  
skogfiol  
skogrørkvein  
skogsnelle  
skogstjerne  
skogstjerneblom  
skogstorkenebb  
skogsvinerot  
sløke  
smyle  
stankstorkenebb  
storfrytle  
storklokke  
stormarimjelle  
stornesle  
strandrør  
sumphaukeskjegg  
sølvbunke  
trollbær

turt  
tveskjeggveronika  
vendelrot

### 3 Skaret: Melseter nordvest, rikmyr

bjørk  
bjørnebrodd  
bjørnekam  
bjørneskjegg  
blåknapp  
blåtopp  
breimyrull  
duskmyrull  
dvergjamne  
einer  
engkvein  
engstarr  
finnskjegg  
geitsvingel  
gran  
grønnstarr  
gråor  
gulaks  
gulstarr  
knegras  
kornstarr  
loppestarr  
lyssiv  
myrfrytle  
myrtistel  
myrøyentrøst  
rome  
ryllsiv  
rødsvingel  
røsslyng  
skogsnelle  
skrubbær  
stjernestarr  
storblåfjær  
sumphaukeskjegg  
sveltstarr  
tepperot  
tyttebær  
åkersnelle

### 4 Skaret: Søre Melseternakken, edellauvskog

alm  
bjørk  
bjørnekam  
bleikstarr  
blåbær  
blåklukke  
blåknapp  
blåtopp  
bringebær  
bustnype  
einer  
engfrytle  
enghumleblom  
engkvein  
engsyre  
firkantperikum

fjellmarikåpe  
fugletelg  
gjerdevikke  
gjøkesyre  
gråor  
gulaks  
gullris  
hassel  
hegg  
hengeaks  
hengeving  
hestesprenge  
hundekveke  
jonsokkoll  
kratthumleblom  
krattmjølke  
krypssoleie  
legeveronika  
lundrapp  
maiblom  
markjordbær  
mjøduert  
myrfiol  
myrtistel  
myske  
ormetelg  
revebjelle  
rogn  
rød jonsokblom  
røsslyng  
selje  
sisselrot  
skjorlok  
skogfiol  
skogrørkvein  
skogstjerneblom  
skogstorkenebb  
sløke  
smyle  
småmarimjelle  
småsmelle  
stankstorkenebb  
storfrytle  
stornesle  
strandrør  
sølvbunke  
teiebær  
tepperot  
trollurt  
tveskjeggveronika  
vendelrot

### 5 Malmedalen: Fagerlia- Nakkegropa, edellauvskog

alm  
bjørk  
bjørnekam  
blåbær  
blåklukke  
blåknapp  
breiflangre  
brunrot  
einer

engkvein  
firblad  
fugletelg  
geitrams  
gjerdevikke  
gjøkesyre  
gran  
gulaks  
gullris  
haremat  
hassel  
hegg  
hengeaks  
hundekveke  
hvitveis  
korsved  
kratthumleblom  
krattmjølke  
legeveronika  
liljekonvall  
linna  
lodnebrege  
lundrapp  
markjordbær  
maurarve  
mjøduert  
myrtistel  
myske  
myskegras  
ormetelg  
osp  
revebjelle  
rogn  
rød jonsokblom  
sanikel  
sisselrot  
skogburkne  
skogfiol  
skogrørkvein  
skogsalat  
skogstjerne  
skogstjerneblom  
skogstorkenebb  
skogsvinerot  
skogvikke  
smyle  
småmarimjelle  
stankstorkenebb  
storfrytle  
stormarimjelle  
stornesle  
svartburkne  
sølvbunke  
teiebær  
tepperot  
tveskjeggveronika  
tyttebær  
vendelrot

### 6 Malmefjorden: nedafor Julset, havstrand amerikamjølke bringebær broddtelg

englodnegras  
engsyre  
fjærekoll  
fjæresauløk  
fjæresivaks  
fjærestarr  
fuglevikke  
gjetertaske  
gjøkesyre  
gråor  
gul frøstjerne  
gåsemure  
havstarr  
hegg  
hestehavre  
hestehov  
hundekjeks  
hvitveis  
jordnøtt  
klengemaure  
korsved  
kratthumleblom  
krattmjølke  
krushøymol  
krypssoleie  
kveke  
mjøduert  
myrsauløk  
parkslirekne  
platanlønn  
rogn  
rød jonsokblom  
rødhyll  
rødkløver  
rødsvingel  
saltsiv  
skjorbuksurt  
skogburkne  
skogkarse  
skogstjerneblom  
sløke  
stornesle  
strandarve  
strandkjempe  
strandkryp  
strandrug  
strandrør  
strandsmelle  
svartor  
sølvbunke  
tangmelde  
taresaltgras  
timotei  
tiriltunge  
vassarve  
vendelrot  
åkersvinerot

### 7 Fræneidet, veikanter alsikekløver amerikamjølke arve beitesvever bittersøte

bjørk  
bjørnebrodd  
bleikstarr  
blåklukke  
blåknapp  
blåkoll  
blåtopp  
brudespore  
duskmyrull  
dvergbjørk  
engfrytle  
enghumleblom  
engkvein  
englodnegras  
engrapp  
engsoleie  
engsvingel  
firkantperikum  
flekkmarihand  
furu  
gullris  
gulsildre  
hanekam  
harerug  
hestehov  
hundegras  
hundekjeks  
hvitbladtistel  
hvitkløver  
hvitveis  
jåblom  
karve  
kattefot  
kjerteløyentrøst  
kornstarr  
kystbjørnekjeks  
lyssiv  
løvetann  
mjøduert  
myrtistel  
nattfiol  
nyseryllik  
prestekrage  
rundbelg  
rødkløver  
rødsvingel  
selje  
skavgras  
skogmarihand  
skogstorkenebb  
sløke  
slåttstarr  
smalkjempe  
småengkall  
storblåfjær  
stormaure  
stortveblad  
sølvbunke  
tepperot  
tettegras  
timotei  
tiriltunge  
tveskjeggveronika  
vendelrot  
vill-lin

åkerforglemmegei  
åkersnelle

### 8 Syltesetra: ved Gjerdehaugen,

#### rikmyr

breimyrrull  
engstarr  
grov nattfiol  
loppestarr  
solblom  
stortveblad  
svarttopp

### 9 Fræneidet: Eialia,

#### rikmyr

bjørk  
bjørnebrodd  
bjørnekam  
bjørneskjegg  
bleikstarr  
blokkebær  
blåbær  
blåknapp  
blåkoll  
breimyrrull  
duskmyrrull  
dvergjamne  
einer  
engkvein  
engsoleie  
engstarr  
finnskjegg  
fjellfrøstjerne  
fjelltistel  
flekkmarihand  
furu  
geitsvingel  
grov nattfiol  
grønnstarr  
gråor  
gulaks  
gulsildre  
gulstarr  
harerug  
heistarr  
hengeaks  
hengeving  
hvitbladtistel  
hvitkurle  
hvitveis  
kornstarr  
kornstarr  
kystmyrklegg  
linnea  
loppestarr  
lyssiv  
marikåpe  
myrsauløk  
myrtistel  
myrøyentrøst  
rome  
rundsoldogg  
rødsvingel  
røsslyng  
sanikel  
skogfiol  
skogsiv  
skogsnelle  
smyle  
småtveblad  
storblåfjær  
stormarimjelle  
svarttopp  
sveltstarr  
sølvbunke  
teiebær  
tettestarr  
særbustarr  
sølvbunke

tepperot  
tettegras  
tyttebær  
ørevier

### 10 Fræneidet: ved Bendikhølen, kystmyr

bjørk  
bjørnebrodd  
bjørneskjegg  
blåklukke  
blåknapp  
blåtopp  
breimyrrull  
duskmyrrull  
dvergbjørk  
einer  
enghumleblom  
engkvein  
engsoleie  
flaskestarr  
flekkmarihand  
fugletelg  
furu  
grønnstarr  
gråor  
gråstarr  
gulaks  
gullris  
harerug  
heiblåfjær  
heisiv  
hvitbladtistel  
hvitlyng  
hvitveis  
klokkelyng  
kornstarr  
krypsiv  
kystmyrklegg  
lusegras  
marikåpe  
mjøduert  
molte  
myrfiol  
myrsnelle  
myrøyentrøst  
pors  
rogn  
rome  
rundsoldogg  
rødsvingel  
røsslyng  
skogfiol  
skogsnelle  
skogstjerne  
skogstorkenebb  
skrubber  
sløke  
slåtestarr  
smalsoldogg  
smyle  
stjernestarr  
storblåfjær  
storfrytle  
stormarimjelle  
sumphaukeskjegg  
sumpmaure  
svarttopp  
sveltstarr  
særbustarr  
sølvbunke  
teiebær  
tettestarr  
tettegras  
tiriltunge

torvmyrrull  
trådstarr  
tyttebær  
vendelrot  
åkersnelle

### 11 Fræneidet: ved Langehølen, kystmyr

bjørk  
bjørnebrodd  
bjørneskjegg  
blokkebær  
blærerot-art  
blåknapp  
blåtopp  
breimyrrull  
bukkeblad  
duskmyrrull  
dvergbjørk  
dvergjamne  
dystarr  
einer  
engkvein  
engsoleie  
engstarr  
fjellfrøstjerne  
flaskestarr  
flekkmarihand  
furu  
grønnstarr  
gråor  
heisiv  
heistarr  
hengeaks  
hvitbladtistel  
hvitlyng  
hvitmyrak  
hvitveis  
klokkelyng  
knappsviv  
kornstarr  
krekling  
krypsiv  
kystmyrklegg  
lusegras  
mjøduert  
molte  
myk kråkefot  
myrkråkefot  
myrsauløk  
myrøyentrøst  
pors  
rogn  
rome  
rundsoldogg  
røsslyng  
skogfiol  
skogsnelle  
skogstorkenebb  
sløke  
slåtestarr  
smalsoldogg  
smyle  
stjernestarr  
storblåfjær  
stormarimjelle  
sumphaukeskjegg  
sveltstarr  
sveltstarr  
sølvbunke  
tepperot  
tettegras  
torvmyrrull  
trådstarr  
tyttebær

ørevier

### 12 Fræneidet: Kvitålia vest, edellauvskog

alm  
bjørk  
bjørnekam  
bleikstarr  
blåbær  
blåtopp  
bringebær  
brunrot  
bruntelg  
einer  
enghumleblom  
engkvein  
engsyre  
fugletelg  
furu  
gjøkesyre  
grov nattfiol  
gulaks  
hassel  
heistarr  
hengeaks  
hengeving  
hvitbladtistel  
hvitveis  
korsved  
legeveronika  
liljekonvall  
markjordbær  
myske  
ormetelg  
perlevintergrønn  
ramsløk  
revebjelle  
rogn  
selje  
skogburkne  
skogfiol  
skogrørkvein  
skogstjerne  
skogsvinerot  
skogsvingel  
småmarimjelle  
stankstorkenebb  
storblåfjær  
storfrytle  
stormarimjelle  
sølvbunke  
teiebær  
tepperot  
tveskjeggveronika  
tyttebær

### 13 Dallia, hasselskog

alm  
bjørk  
bjørnekam  
blåbær  
blåklukke  
bringebær  
broddtelg  
bruntelg  
einer  
firblad  
fuglereir  
fugletelg  
gjerdevikke  
gjøkesyre  
gran  
grov nattfiol  
gråor

gulaks  
gullris  
hassel  
hegg  
hengeaks  
hengeving  
hvitveis  
jordnøtt  
junkerbregne  
korsved  
kratthumleblom  
krattmjølke  
krypsoleie  
kusymre  
legeveronika  
linnea  
markjordbær  
mjøduert  
myrtistel  
myske  
ormetelg  
platanlønn  
ramsløk  
revebjelle  
rogn  
sanikel  
selje  
sisselrot  
skogburkne  
skogfiol  
skogkarse  
skogsalat  
skogstarr  
skogstjerne  
skogstjerneblom  
skogstorkenebb  
skogsvinerot  
skogsvingel  
slakkstarr  
smyle  
stankstorkenebb  
storfrytle  
sumphaukeskjegg  
sølvbunke  
taggbregne  
tannrot  
tveskjeggveronika

### 14 Elnesmyrene, kystmyr

bjørk  
bjørneskjegg  
blåtopp  
bukkeblad  
dvergbjørk  
dystarr  
flaskestarr  
furu  
hvitmyrak  
klokkelyng  
krekling  
molte  
pors  
rome  
rundsoldogg  
røsslyng  
smalsoldogg  
tettegras  
torvmyrrull

### 15 Tverrfjell: Stormyra kystmyr

bjørk  
bjørneskjegg  
blokkebær  
blåtopp

duskmyrrull  
dvergbjørk  
einer  
furu  
kornstarr  
molte  
rome  
rundsoldogg  
røsslyng  
smyle  
stjernestarr  
tettegras  
torvmyrrull  
tyttebær  
ørevier

### 16 Tverrfjell: nord for Stormyra, edellauvskog

bjørk  
bjørnekam  
blåbær  
blåknapp  
bringebær  
einstape  
enghumleblom  
engsoleie  
fuglevikke  
furu  
gran  
grov nattfiol  
hassel  
hegg  
hengeaks  
hengeving  
hestehov  
hvitveis  
kranskonvall  
krypsoleie  
kusymre  
legeveronika  
markjordbær  
mjøduert  
myske  
osp  
rogn  
sanikel  
skogburkne  
skogfiol  
skogsnelle  
skogstjerne  
skogstorkenebb  
smyle  
småmarimjelle  
storfrytle  
sumphaukeskjegg  
sølvbunke  
tepperot  
ørevier

### 17 Tverrfjell, nordvest for Stormyra, edellauvskog

bjørk  
bjørnekam  
bleikstarr  
blåbær  
blåknapp  
einstape  
enghumleblom  
engkvein  
fugletelg  
gjøkesyre  
gran  
gulaks

hassel  
hegg  
hengeaks  
hengeving  
hestehov  
kranskonvall  
kystbjørnekjeks  
legeveronika  
markjordbær  
myske  
ormetelg  
osp  
platanlønn  
rogn  
sanikel  
skogfiol  
skogsnelle  
skogstjerne  
skogsvinerot  
smyle  
storfrytle  
sølvbunke  
teiebær  
tepperot

**18 Frelsvatnet vest,**

**kystmyr**  
bjørk  
bjørneskjegg  
blåtopp  
duskmyrull  
dvergbjørk  
furu  
grønnstarr  
klokkelyng  
kornstarr  
krekling  
krypsiv  
mannasøtgras  
molte  
myksivaks  
pors  
rome  
rundsoldogg  
røsslyng  
slåttestarr  
smalsoldogg  
stjernestarr  
sveltstarr  
tettegras

**19 Raudtuva øst:  
Steinsdalen,  
edellauvskog**

alm  
bekkekarse  
bjørk  
blåbær

bringebær  
brunrot  
engsnelle  
engsoleie  
engsyre  
firblad  
fjellmarikåpe  
fugletelg  
furu  
gjøkesyre  
gjerdevikke  
gullris  
hassel  
hegg  
hengeaks  
hengeving  
hvitsoleie  
hvitveis  
junkerbregne  
kranskonvall  
kratthumleblom  
krattmjølke  
kystmaigull  
lundgrønnaks  
lundrapp  
markjordbær  
mjødurt  
myske  
myskegras  
ormetelg  
osp  
raggtelg  
raud jonsokblom  
rogn  
rosenrot  
sanikel  
sauetelg  
selje  
sisselrot  
skogburkne  
skogfiol  
skogstjerneblom  
skogstorkenebb  
skogsvinerot  
skogsvingel  
skogvikke  
stankstorkenebb  
storfrytle  
storklokke  
strutseving  
sølvbunke  
tannrot  
trollbær  
trollurt  
turt  
vendelrot  
vårkål

**20 Raudtuva øst:  
nordvest for  
Steinsdalen,  
edellauvskog**

alm  
bjørk  
blåbær  
bringebær  
broddtelg  
bruntelg  
engsyre  
fugletelg  
gjøkesyre  
gullris  
hassel  
hegg  
hengeving  
junkerbregne  
kratthumleblom  
krattmjølke  
linnae  
lundrapp  
mjødurt  
myske  
myskegras  
ormetelg  
raggtelg  
rogn  
sanikel  
selje  
sisselrot  
skjørlok  
skogburkne  
skogstjerneblom  
skogstorkenebb  
skogsvinerot  
skogsvingel  
stankstorkenebb  
storfrytle  
teiebær  
trollurt  
tyttebær  
vendelrot

**22 Raudtuva øst:  
under  
Frimannsaksla,  
edellauvskog**

alm  
bjørk  
blåbær  
blåklukke  
bringebær  
engsyre  
firblad  
fugletelg  
geittelg  
gjøkesyre

gullris  
hassel  
hegg  
hundekveke  
junkerbregne  
kratthumleblom  
krattmjølke  
kystmaigull  
linnae  
lundrapp  
markjordbær  
mjødurt  
myske  
myskegras  
osp  
raggtelg  
rogn  
sauetelg  
selje  
sisselrot  
sitkagran  
sitkagran  
skogfiol  
skogstjerne  
skogstjerneblom  
smyle  
stankstorkenebb  
storfrytle  
stornesle  
sølvbunke  
trollurt  
vendelrot

**23 Farstad:**

**Brevika,  
sandstrand**  
amerikamjølke  
dikeforglemmegei  
engrapp  
froskesiv  
fuglevikke  
gjerdevikke  
gåsemure  
hestehavre  
hestehov  
kildegas  
klengemaure  
knereverumpe  
krushøymol  
krypkvein  
kvassdå  
kveke  
linbendel  
løvetann  
mjødurt  
ryllik  
rød jonsokblom  
spansk kjørvel

strandarve  
strandbalderbrå  
strandkjempe  
strandkvann  
strandreddik  
strandrug  
strandrør  
strandsmelle  
tangmelde  
taresaltgras  
tiggersoleie  
tungras  
ugrasbalderbrå  
vanlig arve  
vassarve  
vendelrot  
åkerdylle

**24 Farstad:  
Nordneset,  
kystlynghei**

arve  
bjørk  
bjørneskjegg  
blokkebær  
blåklukke  
blåknapp  
blåstarr  
blåtopp  
duskmyrull  
einer  
engfrytle  
engkvein  
englodnegras  
engrapp  
engsyre  
finnskjegg  
flekkmarihand  
føllblom  
geitsvingel  
grasstjerneblom  
gulaks  
gullris  
heisiv  
hvitkløver  
kornstarr  
melbær  
mjødurt  
rogn  
rødkløver  
rødsvingel  
røsslyng  
sauetelg  
sitkagran  
skogburkne  
skogstjerne  
skogvikke  
skrubbær

slåttestarr  
smalkjempe  
smyle  
stjernestarr  
sølvbunke  
tepperot  
tiriltunge  
torvmyrull  
tyttebær

**25 Nerland, veikant**

arve  
bittersøte  
bjørk  
blokkebær  
blåklukke  
blåknapp  
blåkoll  
blåtopp  
einer  
englodnegras  
finnskjegg  
geitsvingel  
gulaks  
hestehov  
hvitkløver  
klokkelyng  
knegras  
kornstarr  
krekling  
løvetann  
myrfrytle  
prestekrage  
rome  
rundbelg  
rundsoldogg  
ryllik  
rødkløver  
rødsvingel  
røsslyng  
sløke  
slåttestarr  
smalkjempe  
småengcall  
stjernestarr  
stortveblad  
tepperot  
tettegras  
tiriltunge  
tyttebær  
vendelrot  
vill-lin  
øyentrøst  
åkersnelle

# Kryptogamer

Lokalitetene er sortert etter stigende lokalitetsnummer. Artene er sortert alfabetisk etter organismegruppe og latinsk navn. Lokalitetsnummer=0 betyr at den ikke er beskrevet som naturtypelokalitet.

## 1 Skaret: Malmesetra

S *Hygrocybe helobia* brunfnokket vokssopp

## 2 Skaret: Melseterlia, edellauvskog

L *Bacidia subincompta* -  
L *Leptogium lichenoides* flishinnelav  
L *Lobaria amplissima* sølvnever  
L *Lobaria pulmonaria* lungenever  
L *Lobaria scrobiculata* skrubbenever  
L *Mycobilimbia pilularis* -  
L *Nephroma resupinatum* lodnevrenge  
L *Parmeliella triptophylla* stiftfjiltlav  
L *Peltigera canina* bikkjenever  
L *Peltigera collina* kystårenever  
M *Frullania dilatata* hjelmlæremose  
M *Hookeria lucens* dronningmose  
M *Hypnum cupressiforme* matteflette  
M *Isothecium myosuroides* musehalemose  
M *Leucodon sciuroides* ekornmose  
M *Metzgeria furcata* gulband  
M *Plagiochila porelloides* berghinnemose  
M *Plagiomnium cuspidatum* broddfagermose  
M *Porella platyphylla* almeteppermose  
M *Pseudoleskeella nervosa* broddtrålemose  
M *Pylaisia polyantha* ospemose  
M *Radula complanata* krinsflatmose  
M *Syntrichia ruralis* putehårstjerne  
S *Hypoxylon vogesiacum* almekullsopp  
S *Mycena leptoccephala* liten luthette

## 4 Skaret: Søre Melseternakken, edellauvskog

L *Lobaria pulmonaria* lungenever  
L *Nephroma bellum* glattvrenge  
S *Hygrocybe reidii* honningvokssopp

## 5 Malmedalen: Fagerlia-Nakkegrova, edellauvskog

L *Degelia plumbea* vanlig blåfjiltlav  
L *Fuscopannaria ignobilis* skorpefjiltlav  
L *Lobaria amplissima* sølvnever  
L *Lobaria pulmonaria* lungenever  
L *Lobaria scrobiculata* skrubbenever  
L *Pannaria conoplea* grynfjiltlav  
M *Douinia ovata* vingemose  
M *Fissidens dubius* kystlommemose  
S *Lasiobelonium corticale* barkhårskål  
S *Mycena pseudocorticola* blå barkhette  
S *Phellinus ferruginosus* rustkjuke

## 10 Fræneidet: ved Bendikhølen, kystmyr

M *Racomitrium lanuginosum* heigråmose

## 11 Fræneidet: ved Langehølen, kystmyr

M *Racomitrium lanuginosum* heigråmose  
M *Scorpidium cossonii* brunmakkmose

## 12 Fræneidet: Kvitaålia vest, edellauvskog

L *Calicium glaucellum* hvitringnål  
L *Degelia plumbea* vanlig blåfjiltlav  
L *Lobaria pulmonaria* lungenever  
L *Lobaria scrobiculata* skrubbenever  
L *Nephroma resupinatum* lodnevrenge  
L *Pannaria conoplea* grynfjiltlav  
L *Peltigera collina* kystårenever  
M *Racomitrium lanuginosum* heigråmose

## 13 Dallia, edellauvskog

L *Collema fasciculare* puteglye  
L *Lobaria pulmonaria* lungenever  
L *Lobaria scrobiculata* skrubbenever  
L *Thelotrema sueticum* hasselrurlav

M *Orthotrichum lyellii* kystbustehette

## 14 Elnesmyrene, kystmyr

L *Cladonia arbuscula* lys reinlav  
L *Cladonia gracilis* syllav  
L *Cladonia rangiferina* grå reinlav  
M *Racomitrium lanuginosum* heigråmose

## 15 Tverrfjell: Stormyra, kystmyr

L *Cladonia arbuscula* lys reinlav  
M *Racomitrium lanuginosum* heigråmose

## 16 Tverrfjell: nord for Stormyra, edellauvskog

L *Lobaria pulmonaria* lungenever

## 17 Tverrfjell: nordvest for Stormyra, edellauvskog

L *Lobaria pulmonaria* lungenever  
L *Pannaria rubiginosa* kystfjiltlav  
L *Peltigera collina* kystårenever

## 18 Frelsvatnet vest, kystmyr

L *Cladonia arbuscula* lys reinlav  
L *Cladonia uncialis* pigglav  
M *Racomitrium lanuginosum* heigråmose

## 19 Rautuva øst: Steinsdalen, edellauvskog

L *Lobaria pulmonaria* lungenever  
L *Lobaria scrobiculata* skrubbenever  
L *Lobaria virens* kystnever  
L *Peltigera britannica* kystgrønnever  
M *Amphidium mougeotii* bergpolstermose  
M *Fissidens dubius* kystlommemose  
M *Frullania dilatata* hjelmlæremose  
M *Hylocomiastrum umbratum* skyggehusmose  
M *Lophozia silvicola* skogflik  
M *Nardia scalaris* oljetrappemose  
M *Plagiochila porelloides* berghinnemose  
M *Plagiomnium cuspidatum* broddfagermose  
M *Ptilium crista-castrensis* fjærmose  
M *Rhizomnium punctatum* bekkerundmose  
M *Rhytidadelphus loreus* kystkransmose  
M *Riccardia chamaedryfolia* sumpsaftmose

## 20 Rautuva øst: nordvest for Steinsdalen, edellauvskog

L *Biatoridium monasteriense* klosterlav  
L *Degelia plumbea* vanlig blåfjiltlav  
L *Leptogium lichenoides* flishinnelav  
L *Lobaria amplissima* sølvnever  
L *Lobaria pulmonaria* lungenever  
L *Lobaria scrobiculata* skrubbenever  
L *Lobaria virens* kystnever  
L *Nephroma resupinatum* lodnevrenge  
L *Opegrapha varia* bleik skribblelav  
L *Pannaria conoplea* grynfjiltlav  
L *Parmeliella triptophylla* stiftfjiltlav  
L *Peltigera collina* kystårenever  
L *Peltigera horizontalis* blanknever  
L *Peltigera praetextata* skjellnever  
M *Anastrepta orcadensis* heimose  
M *Apometzgeria pubescens* skjermose  
M *Barbilophozia barbata* skogskjeggmose  
M *Bazzania tricenata* småstyle  
M *Diplophyllum albicans* stripefoldmose  
M *Douinia ovata* vingemose  
M *Frullania tamarisci* matteblæremose  
M *Homalia trichomanoides* glansmose  
M *Homalothecium sericeum* krypsilkemose  
M *Isothecium alopecuroides* rottehalemose  
M *Lejeunea cavifolia* glansperlemose  
M *Leucodon sciuroides* ekornmose  
M *Metzgeria furcata* gulband

M	<i>Mnium hornum</i>	kyststornemose
M	<i>Mylia taylorii</i>	rødmuslingmose
M	<i>Plagiochila porelloides</i>	berghinnemose
M	<i>Plagiomnium undulatum</i>	krusfagermose
M	<i>Porella platyphylla</i>	almeteppepose
M	<i>Radula complanata</i>	krinsflatmose
M	<i>Rhytidiadelphus loreus</i>	kystkransmose
M	<i>Rhytidiadelphus triquetrus</i>	storkransmose
M	<i>Riccardia palmata</i>	ingersaftmose
M	<i>Scapania gracilis</i>	kysttvebladpose
M	<i>Thuidium delicatulum</i>	bleiktujamose
M	<i>Tritomaria quinqueidentata</i>	storkoggtann
M	<i>Zygodon rupestris</i>	trådkjølmose
S	<i>Hypoxylon vogesiacum</i>	almekullsopp
S	<i>Kirschsteinothelia aethiops-</i>	
S	<i>Mycena hiemalis</i>	blek barkhette
S	<i>Mycena pseudocorticola</i>	blå barkhette
S	<i>Oxyporus populinus</i>	lønnekjuka
S	<i>Scutellinia scutellata</i>	rødt kransøye

## 21 Raudtuva øst: Stornevlihol, nordvendte kystberg

M	<i>Anastrepta orcadensis</i>	heimose
M	<i>Anastrophyllum minutum</i>	tråddraugmose
M	<i>Andreaea alpina</i>	kystsotmose
M	<i>Bazzania tricrenata</i>	småstylte
M	<i>Bazzania trilobata</i>	storstylte
M	<i>Blepharostoma trichophyllum</i>	piggtrådmose
M	<i>Campylopus atrovirens</i>	pelssåtemose
M	<i>Dicranodontium denudatum</i>	fleinljåmose
M	<i>Frullania tamarisci</i>	matteblæremose
M	<i>Gymnomitrium obtusum</i>	skogåmose
M	<i>Lepidozia pearsonii</i>	grannrekemose
M	<i>Marsupella emarginata</i>	mattehutremose
M	<i>Mylia taylorii</i>	rødmuslingmose
M	<i>Rhytidiadelphus loreus</i>	kystkransmose
M	<i>Scapania gracilis</i>	kysttvebladpose
M	<i>Scapania nimbosa</i>	torntvebladpose
M	<i>Scapania ornithopodioides</i>	prakttvebladpose
M	<i>Scorpidium revolvens</i>	rødmakkemose
M	<i>Tetraphis pellucida</i>	firtanmose

## 22 Raudtuva øst: under Frimannsaksla, edellauskog

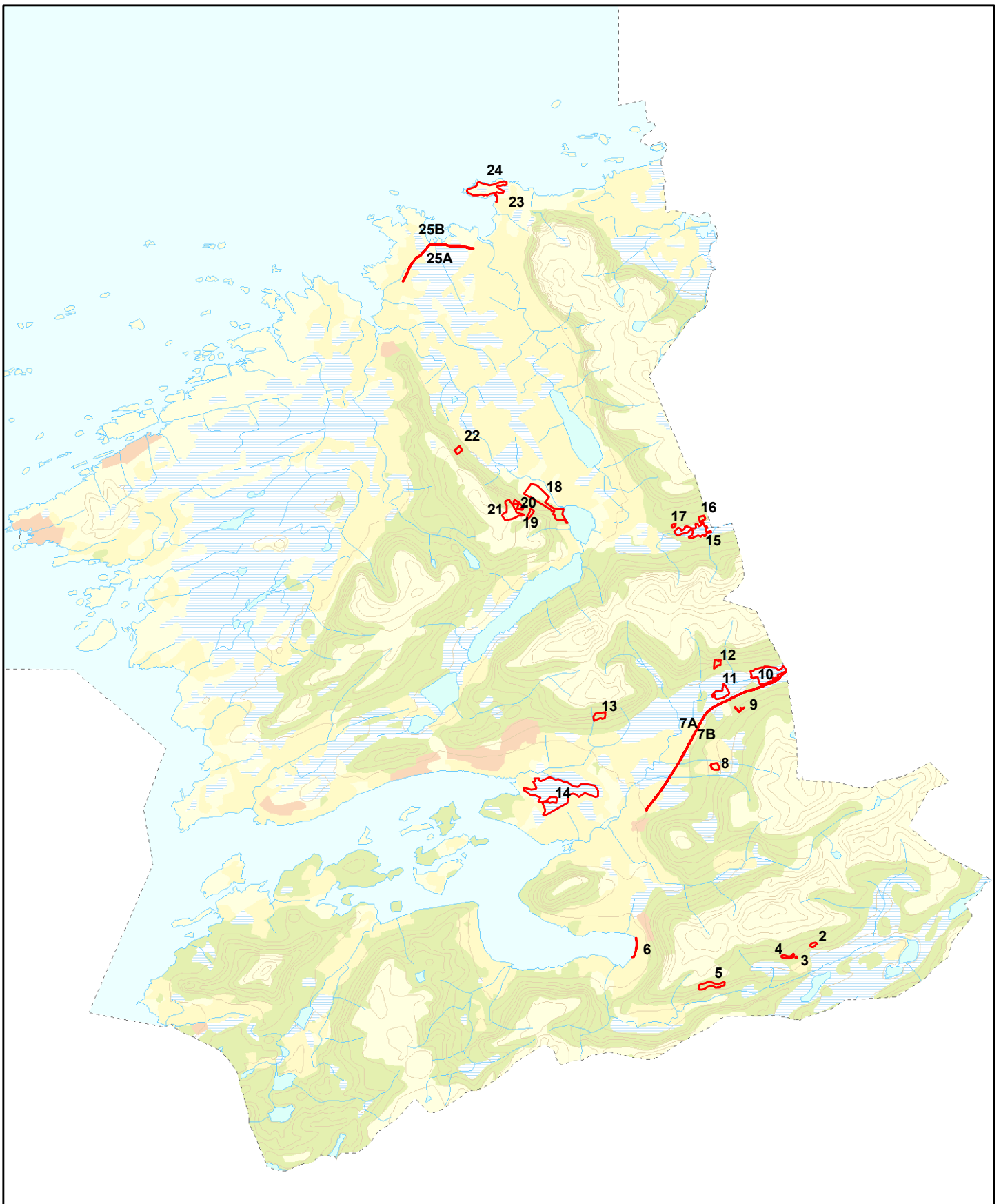
L	<i>Acrocordia gemmata</i>	stor vulkanlav
L	<i>Bilimbia sabuletorum</i>	-
L	<i>Chaenotheca chrysocephala</i>	gulgrynnål
L	<i>Degelia plumbea</i>	vanlig blåfjelllav
L	<i>Lecanactis abietina</i>	gammelgranlav

L	<i>Lobaria pulmonaria</i>	lungenever
L	<i>Lobaria virens</i>	kystnever
L	<i>Megalania grossa</i>	stor fløyelslav
L	<i>Mycobilimbia</i>	
L	<i>Normandina pulchella</i>	muslinglav
L	<i>Pannaria conoplea</i>	grynfjelllav
L	<i>Pannaria rubiginosa</i>	kystfjelllav
L	<i>Parmeliella triptophylla</i>	stiftfjelllav
L	<i>Peltigera collina</i>	kystårenever
L	<i>Peltigera horizontalis</i>	blanknever
M	<i>Anastrepta orcadensis</i>	heimose
M	<i>Apometzgeria pubescens</i>	skjerfemose
M	<i>Frullania dilatata</i>	hjelmlæremose
M	<i>Frullania tamarisci</i>	matteblæremose
M	<i>Homalothecium sericeum</i>	krypsilkemose
M	<i>Hookeria lucens</i>	dronningmose
M	<i>Hylocomiastrum umbratum</i>	skyggehusmose
M	<i>Isothecium alopecuroides</i>	rottehallemose
M	<i>Isothecium myosuroides</i>	musehallemose
M	<i>Lejeunea cavifolia</i>	glansperlemose
M	<i>Metzgeria furcata</i>	gulband
M	<i>Neckera complanata</i>	flatfjellmose
M	<i>Plagiochila asplenioides</i>	praktinnemose
M	<i>Plagiochila porelloides</i>	berghinnemose
M	<i>Plagiomnium cuspidatum</i>	broddfagermose
M	<i>Plagiomnium undulatum</i>	krusfagermose
M	<i>Plagiothecium undulatum</i>	kystjammemose
M	<i>Porella platyphylla</i>	almeteppepose
M	<i>Pylaisia polyantha</i>	ospemose
M	<i>Radula complanata</i>	krinsflatmose
M	<i>Scapania gracilis</i>	kysttvebladpose
M	<i>Syntrichia ruralis</i>	putehårstjerne
M	<i>Thuidium delicatulum</i>	bleiktujamose
M	<i>Tortella tortuosa</i>	putevrimose
M	<i>Zygodon conoideus</i>	askkjølmose
M	<i>Zygodon rupestris</i>	trådkjølmose
S	<i>Hypoxylon vogesiacum</i>	almekullsopp
S	<i>Kavinia himantia</i>	narrepiggsopp
S	<i>Mycena pseudocorticola</i>	blå barkhette
S	<i>Ombrophila pura</i>	lysfiollett gelébeger
S	<i>Phellinus ferruginosus</i>	rustkjuke

## 25 Nerland, veikant

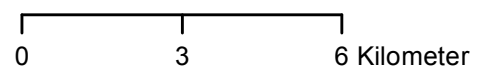
S	<i>Entoloma serrulatum</i>	mørktannet rødskevessopp
---	----------------------------	--------------------------





**Nykartlagte natyrtyper i Fræna kommune**

 Naturlig lokalitet med nr i rapporten



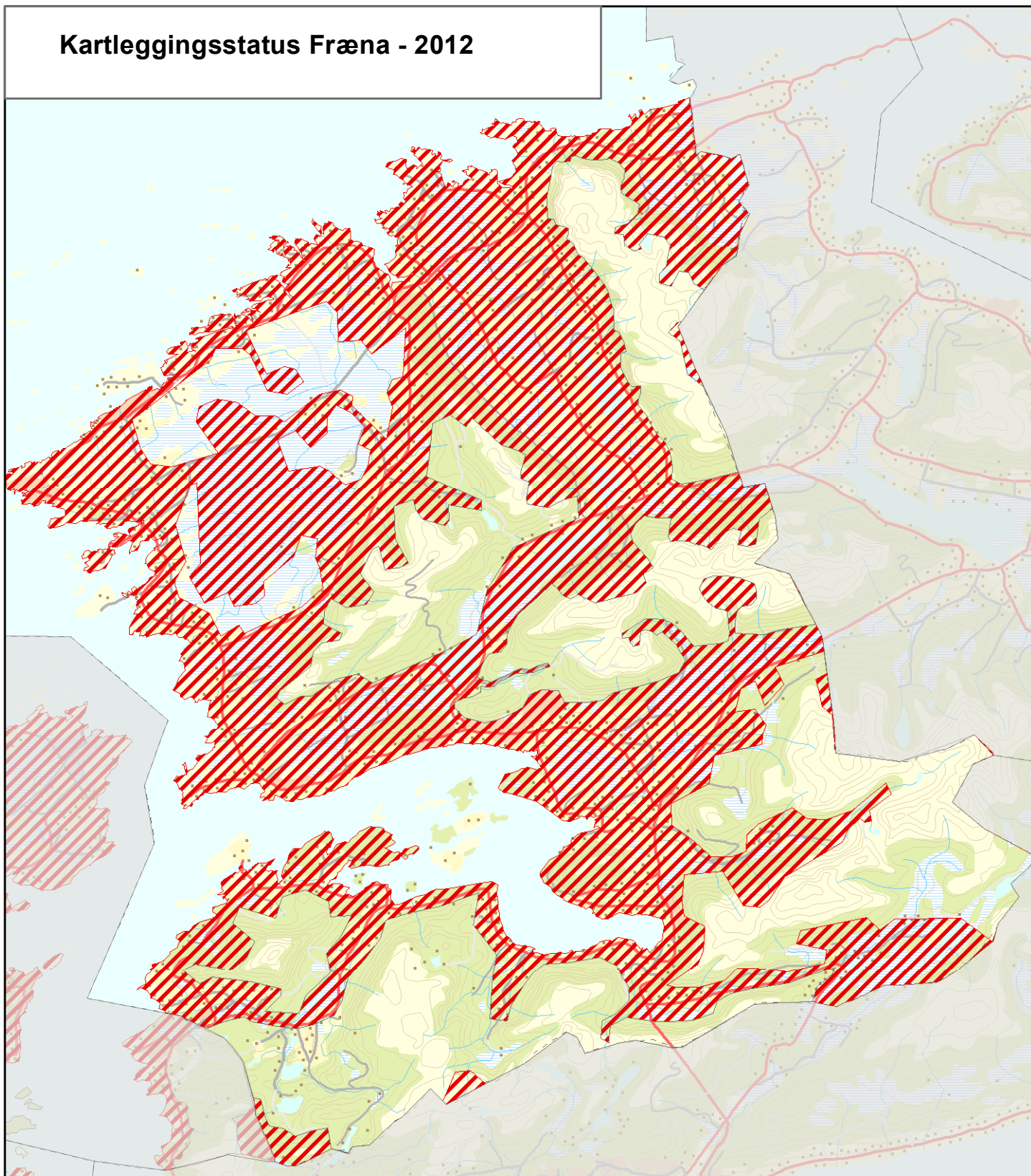
Kartgrunnlag: N250

Fylkesmannen i Møre og Romsdal, mars 2013





# Kartleggingsstatus Fræna - 2012



## Teiknforklaring



**Godt undersøkt**



**Delvis undersøkt**



**Ikkje undersøkt**

## Godt undersøkt

Tilstrekkeleg som grunnlag for ei konsekvensutgreiing eller anna planutgreiing

## Delvis undersøkt

Ein vesentleg del av A- og B-lokalitetane er kartlagt

## Ikkje undersøkt

Ingen kunnskap om A- og B-lokalitetar



0 2 4 Kilometer