



Fylkesmannen i
NORDLAND

- virker til Nordlands beste



Jordvern i Nordland

Strategisk plan for forvaltning av jordbruksareal i Nordland 2011-2020
Mål, strategier og tiltak. Nordlandsbilder og bakgrunn.

Vedtatt 03.05.2012 Revidert: 18.02.2015

FORORD

Fylkesmannen i Nordland skal følge opp den nasjonale landbruks- og matpolitikken regionalt og lokalt. Fylkesmannen skal bidra til å styrke kommunenes rolle som landbrukspolitisk aktør og som pådriver innen klimaarbeid og nærings- og samfunnsutvikling, samt bidra til at de nasjonale målene om jordvern og kulturlandskap kan nås.

Fylkesmannens landbruks- og reindriftsavdeling har *Levende Nordlandsbygder* som visjon.

Et viktig element i visjonen om levende Nordlandsbygder er å sikre muligheten til framtidig matproduksjon i fylket gjennom et aktivt forhold til jordvern. Denne strategiske planen tar for seg mål, strategier og tiltak for jordvern i Nordland, samt kort bakgrunn for jordvernsaken. Planen er bygd på innspill fra kommuner og andre aktører innen landbruket i Nordland fra høsten 2010 til vinteren 2012. For å avgrense planens omfang, er det lagt vekt på strategier og tiltak som hindrer tap av dyrka og dyrkbar jord. Strategi 6 inneholder likevel tiltak som bidrar til et levende landbruk generelt. Dette fordi et aktivt landbruk er vårt beste jordvernstiltak.

Årlig revidering av *Jordvern i Nordland*

Planen er delt i to hoveddeler. Første del består av mål, strategier og tiltak. Andre del er mer beskrivende med eksempler fra Nordland (Nordlandsbilder) og bakgrunn.

Tiltakene er i planen delt mellom planlagte tiltak som Fylkesmannen skal følge opp, samt tiltak som allerede utføres av kommunene.

Tiltakene kan endres fra år til år. Fylkesmannen i Nordland vil derfor forsøke å oppdatere dokumentet årlig med tanke på nye tiltak, og kommunene vil i denne prosessen bli spurt om å synliggjøre deres tiltak. Mål og strategier vil ikke endres fra år til år. Nyeste versjon av dette dokumentet vil alltid ligge på våre nettsider www.fylkesmannen.no/nordland (under Landbruk og mat/Jordvern).

Forsidebilde: Fra Alstahaug. Foto: Toril Austvik, Fylkesmannen i Nordland

INNHold

FORORD	1
MÅL, STRATEGIER OG TILTAK	3
Mål	3
Resultatmål	3
Strategier og tiltak	4
NORDLANDBILDER	12
Nordlandsbilde 1: Reguleringsplan for nærmiljøsentre på Utskarpen	13
Nordlandsbilde 2: Kampen om Rønvikjordene: Næringsarealer kontra jordvern	15
Nordlandsbilde 3: Gang- og sykkelvei gjennom "sentrum" og nytt fergeleie på Forvik	17
Nordlandsbilde 4: Eiendomsstruktur hindrer drift av 900 daa landbruksjord	19
Nordlandsbilde 5: Beskrivelse av jordvernsarbeid i Vefsn kommune	21
JORDVERN: PASSIVT VERN ELLER AKTIV LOKALUTVIKLING?	23
Jordvern i Nordland anno 2015?	23
Jordvern i forvaltninga	23
BAKGRUNN	25
Jordvernets historikk	25
Jordvernets ideologiske grunnlag	25
Jordvern imot andre hensyn	26
Nasjonale mål og strategier	28
Jordvernstatistikk	29
Varig jordvern, en lovendring under utredning	31
JORDLOVA AV 1995, utdrag	33
DEFINISJONER	34
LITTERATUR	35
Vedlegg 1: Årsrapport 2014	36

MÅL, STRATEGIER OG TILTAK

Mål eller målsetting er en klart formulert tanke, idé eller intensjon om en ønsket framtidig tilstand man planlegger å oppnå. En strategi er en plan av handlinger med hensikt å nå et spesifikt mål. Strategi handler mer om *hva som skal gjøres* enn om *hvordan noe skal gjøres*. Tiltak er konkrete oppgaver for å nå målet, tilpasset valgt strategi.

Med bakgrunn i vår visjon om *Levende Nordlandsbygder* har Fylkesmannen følgende mål, strategier og tiltak for jordvern i Nordland:

MÅL

- **Dyrka og dyrkbar jord skal sikres som et langsiktig ressursgrunnlag for levende Nordlandsbygder.**

Utdyping

Levende Nordlandsbygder er avhengig av mange faktorer, som lokalt næringsliv, kommunikasjon, velferdstilbud mv. Dersom landbruket skal være sentralt i utviklinga av Nordlandsbygdene, må den dyrka og dyrkbare jorda anerkjennes som en verdifull ressurs. Det er derfor viktig at jordressursene forvaltes ut fra et langsiktig perspektiv i forhold til utvikling av lokalsamfunnene.

RESULTATMÅL

For å nå målet om å sikre jorda som ressursgrunnlag i framtida, er følgende resultatmål konkretisert:

- **Tap av dyrka jord skal være under 400 daa hvert år i snitt for hele fylket i perioden 2011-2020.**

Utdyping

Hensikten med resultatmålet er å redusere tap av dyrka jord til et akseptabelt nivå i forhold til nasjonal målsetning om årlig tap av dyrkajord.

Arealmålet som er oppgitt har tatt utgangspunkt i to forhold:

- 1) Nordlandsjordbruket utgjør ca 8,6 % av Norges jordbruksareal. Med et nasjonalt mål om maksimalt omdisponering av dyrkajord i Norge på 5700 daa/år, bør Nordlands bidrag være en maksimal omdisponering av dyrkajordareal på 490 daa/år.
- 2) Siden Nordland har få pressområder i forhold til nedbygging av landbruksarealer, er arealmålet mer ambisiøst enn for landsgjennomsnittet.

Omdisponering av dyrkajord registreres av kommunen gjennom KOSTRA. Mangelfull rapportering kan gi misvisende målresultater, og det er grunn til å tro at omdisponering av dyrkajord er større enn KOSTRA-tallene viser. Gjennom arbeidet med gårdskartprosessen (kommunenes ajourføring av markslagskart) vil også totalarealet av dyrka jord gå noe ned, særlig gjelder dette for overflatedyrka jord og beitearealer. På sikt kan dette betyr at arealmålet bør justeres.

Det er på nasjonalt nivå kun satt et resultatmål i forhold til dyrka jord. Fylkesmannen i Nordland har valgt å gjøre det samme, men presiserer at fokus på bevaring av dyrkbar jord også er viktig i all samfunnsplanlegging.

STRATEGIER OG TILTAK

Vi har seks strategier for å nå vårt mål i Nordland. Tabell med strategier og tiltak står på de påfølgende sidene.

Leseveiledning

For hver strategi står tiltak som skal utføres av Fylkesmannen med eventuell tidsfrist. Kommunene har også fått anledning til synliggjøre tiltak de selv har utført. Ikke alle kommuner har meldt inn hvilke tiltak de har utført, slik at oppstillingen av kommunale tiltak er ikke utfyllende. Kommunenes tiltak gjelder for foregående år (2014).

Kommuner som har oppgitt kommunale tiltak (14 av 44 kommuner): Alstahaug, Bodø, Dønna, Flakstad, Gildeskål, Hadsel, Herøy, Meløy, Rana, Rødøy, Sortland, Steigen, Vestvågøy og Øksnes.

I tabellen henvises det til ulike planer. Disse er:

Regional plan for Nordland: Nordland fylkeskommune sin overordna plan for utviklingen av
Mitt Nordland – mi framtid! Nordland, erstatter den gamle Fylkesplanen for Nordland.
Vedtatt i 2013.

Handlingsprogram for Årlig handlingsdel som følger opp Regional plan for Nordland.
Regional plan for Nordland: Første handlingsprogram for 2013 ble vedtatt i 2013 som en
del av Regional plan for Nordland.

Arealpolitiske retningslinjer: Retningslinjer for arealbruken i Nordland, vedtatt som en del
av Regional plan for Nordland.

Temaplan for landbruk Nordland fylkeskommunes plan for utviklingen av landbruket i
i Nordland: Nordland. Utarbeidet i samarbeid med Fylkesmannen i
Vårt landbruk, vår framtid Nordland, vedtatt høsten 2013.

Annet:

- Noen tiltak står under flere strategier. Dette framkommer i parantes.
- “*FMs tiltak nr*” betyr “*Fylkesmannens tiltak nr*”.
- “*K1.1*” betyr “*Kommunalt tiltak nr 1.1*”

STRATEGI 1	Synliggjøre områder der jordbruket er viktig	
Utdyping	Jordbruksarealene er viktige med tanke på matproduksjon. De kan også være viktige som forutsetning for andre samfunnsgoder, slik som vakre landskap eller habitat for spesielle planter og dyr som er avhengig av dyrkajord i drift. Strategi 1 handler om å synliggjøre alle arealer av dyrkajord (fulldyrka, overflatedyrka og innmarksbeite) som av ulike årsaker bør ivaretas – av hensyn til matproduksjon eller av andre årsaker.	
FMs tiltak nr	Tiltaksbeskrivelse	Evt. tidsfrist
1.1	Veilede kommunene i å definere viktige jordbruksområder (se 5.2)	
1.2	Utgi oversikt over kjerneområder for jordbruk og kulturlandskap der kommunene har definert dette (se K1.1 og K1.2)	
1.3	Arbeide sammen med Fylkesmannens miljøvern avdeling mot sentrale myndigheter for å få gjennomført en helhetlig kartlegging av jordbrukets kulturlandskap i Nordland	Start 2014
Kommunalt tiltak nr	Tiltaksbeskrivelse	Kommuner
K1.1	Kommunen har definert kjerneområder for jordbruk	Meløy (2013), Vestvågøy (2006), Øksnes (1996)
K1.2	Kommunen har definert viktige kulturlandskapsområder	Alstahaug (2003), Bodø, Dønna, Flakstad (2011), Gildeskål (2014), Hadsel (2007), Herøy, Sortland (2005), Steigen (2014), Vestvågøy (2006), Øksnes (2000)
Andre kommunale eksempler	<ul style="list-style-type: none"> • Fokus på tiltak i beiteområder som kan ha negativ virkning på beiting (Dønna og Herøy) • Områder hvor spredt bolig og fritidsboliger tillates: Vilkår at det ikke er tillatt å bygge på dyrket mark. Her vises for øvrig til landbruksplanen (Hadsel) • Landbruksplan, 2012: Sikre vern av de beste landbruksområdene - ha ei restriktiv holdning til omdisponering av de beste landbruksområdene (Hadsel) • Kjerneområder for landbruk angitt som hensynssone landbruk i arealdelen av kommuneplan med tilhørende utdypende bestemmelser (Meløy) • Egne kommunale retningslinjer for behandling av jord- og konsesjonslovssaker jfr. eget tiltak om jordvern i Landbruksplan vedtatt 2011 (Meløy) • Kjerneområder for landbruk er under planlegging i forbindelse med arealplan (Steigen) • Landbruksplanen er under arbeid og skal snart ut på høring. Forventes å være ferdig i 2015 (Øksnes) 	

STRATEGI 2	Sette fokus på jordvern i utbyggingsområder	
Utdyping	Strategi 2 handler om å være føre-var og sette fokus på større pressområder og utbyggingstiltak i fylket som potensielt kan beslaglegge store arealer med dyrka og dyrkbar jord. Eksempler er byer og tettsteder i vekst, nye veitraseer og større industri/næringsetableringer. Erfaringen er at jordvern ofte taper mot andre samfunnsinteresser i planprosesser. Hensikten med denne strategien er å sette fokus på jordvern ved større utbygginger forut for ordinære planprosesser etter plan- og bygningsloven.	
FMs tiltak nr	Tiltaksbeskrivelse	Evt. tidsfrist
2.1	Følge opp ansvarlig kommune/etat der store utbygginger er planlagt	
2.2	Sette fokus på jordvern og utbyggingsområder gjennom kommunedialogen	
2.3	Veilede kommunene om ny nasjonal politikk i forhold til jordvern/arealplanlegging (se 5.6)	
	Kommune	Områder
K2.1	<ul style="list-style-type: none"> • Har kommunen kommende, store utbyggingsplaner? • Hvis ja, oppgi område(r) og omfang (ca daa) 	
		<ul style="list-style-type: none"> • Alstahaug: Områderegulering for del av Sandnes Øvre. Totalt ca. 156 dekar. Om lag 25 dekar fulldyrket jord er planlagt nedbygd med formål å føre opp nytt helse- og omsorgssenter • Gildeskål: Reguleringsplan for Lillesund: Vil omdisponere 20 daa fulldyrka jord • Gildeskål: Saura - framtidig oljebase? Krever omdisponering av 135 daa fulldyrka jord og mer enn 350 daa dyrkbar jord • Meløy: Nye gangveier Fv 17 på Reipå. Planområdet 60 daa, det meste fulldyrket og dyrkbar • Sortland: Byplan for Sortland omfatter jordbruksareal som er i drift. Det ble lagt fram forslag til plan i 2014, men på grunn av mange innsigelser vil det bli lagt fram nytt forslag til behandling i 2015. Et av stridsområdene har vært hvor mye areal dyrka og dyrkbar jord som skal avsettes til utbyggingsformål • Vestvågøy: Leknessletta (ca 150 daa) • Flakstad: Korshavn, Østberget ca 55 daa • Flakstad: Krystad, ca 30 daa

STRATEGI 3	Hindre tap av jord og redusere konsekvensene	
Utdyping	<p>Strategi 3 gir muligheter for praktiske løsninger på to hovedproblemstillinger:</p> <ol style="list-style-type: none"> 1. Hindre nedbygging: Redusere det årlige tapet av dyrka jord ved å sørge for at minst mulig jord blir nedbygd. Dette blir oftest ivaretatt i ordinære prosesser etter plan- og bygningsloven, og det handler om å legge premisser for planprosessen. 2. Gjennomføre avbøtende tiltak, som reduserer konsekvensene for landbruket når jordbruksarealer blir bygd ned. Dette kan være å sikre god arrondering på gjenværende jordbruksareal, se på mulighet for å flytte matjord til andre områder, nydyrking og å styrke landbruket på andre måter, for eksempel gjennom et landbruksfond. 	
FMs tiltak nr	Tiltaksbeskrivelse	Evt. tidsfrist
3.1	Bidra til å utvikle en nasjonal hjemmel for å sette krav om økonomisk bidrag til landbruksfond eller andre avbøtende tiltak ved nedbygging av dyrka og dyrkbar jord	
3.2	Gjennomføre dialogmøter med landbrukets faglag i Nordland om jordvern og utbygging (se 5.5)	
3.3	Sette jordvern i fokus under utarbeidelse av "Arealpolitiske retningslinjer for Nordland" (<i>arbeidet avsluttet i 2013</i>)	2012
3.4	Bidra til at kommunene får tilstrekkelig veiledning om jordvern i kommunal praksis, samt eventuelt bidra med å definere kjerneområder landbruk i fylket gjennom regional plan for landbruk (se 5.4)	Start 2015
Kommunalt tiltak nr	Tiltaksbeskrivelse	Kommuner
K3.1	Kommunen vurderer mulighet for å flytte matjord til annet område ved utbyggingstiltak	Alstahaug, Bodø, Dønna, Flakstad, Hadsel, Herøy, Rana, Sortland, Steigen, Vestvågøy
K3.2	Kommunen vurderer krav om å ivareta matjord ved midlertidige omdisponeringer	Bodø, Dønna, Flakstad, Herøy, Meløy, Rana, Steigen
K3.3	Kommunen vurderer mulighet for nydyrking ved utbyggingstiltak som berører dyrka jord	Bodø, Dønna, Hadsel, Herøy, Meløy, Rana, Vestvågøy
K3.4	Kommunen krever utredning av alternative traseer/plassering i plansaker	Bodø, Dønna, Flakstad, Herøy, Rana, Sortland, Øksnes
K3.5	Kommunen har innført kommunalt tilskudd/støtteordning for nydyrking	Rana, Sortland, Vestvågøy
K3.6	Kommunen har kartlagt mulige/aktuelle nydyrkingsområder i kommunen	Flakstad, Meløy, Vestvågøy

K3.7	Kommunen har avholdt kurs/seminar/møte med fokus på nydyrking	
Andre Kommunale eksempler	<ul style="list-style-type: none"> • Skal i 2015 gjennomføre kartlegging av områder for nydyrking (Herøy) • Grøftkurs/orienteringsmøter (Bodø) • Til tiltak 5: For gårdbrukere med betydelige beiteskader forårsaket av vårrastende gress er det gitt noe tilskudd til nydyrking. Tilskuddet er finansiert over Miljøverndepartementets budsjett (Sortland) • Kartlegging av nydyrkingsområder i forbindelse med utarbeidelse av arealplan (Steigen) • Forvaltningsplan for vannområde Rødøy-Lurøy: Problemkartlegging og prøvetaking av elva Segeråga, med vurdering av tiltak mot erosjon fra kanaler i dyrka område i nabokommune, og restaurere vassdrag nedløps i egen kommune (Rødøy) 	

STRATEGI 4	Følge opp statistikk over endring av dyrka og dyrkbar jord	
Utdyping	Kommunene skal føre statistikk over nedbygging av jordbruksarealer gjennom KOSTRA. Strategi 4 handler om å bruke statistikk aktivt i jordvernsarbeidet. Den handler også om å sørge for at statistikken er mest mulig korrekt, slik at den utgjør et sannferdig bilde på jordtapet i Nordland over år.	
FMs tiltak nr	Tiltaksbeskrivelse	Evt. tidsfrist
4.1	Bruke kommunedialogen til å følge opp kommuner med stort årlig tap av jord (se 5.1)	
4.2	Gi innspill til Landbruksdirektoratet (tidl. SLF) om forenkling av KOSTRA-registrering	
Kommunalt tiltak nr	Tiltaksbeskrivelse	Kommuner
K4.1	Fører statistikk over endring av dyrka jord i KOSTRA	Alle (obligatorisk)
K4.2	Ajourfører AR5-kart	Alle (obligatorisk)
Andre Kommunale eksempler	<ul style="list-style-type: none"> • Utarbeide manuskart til DMK digitalt markslagskart til Kartverket i Nordland for nydyrking og nye innmarksbeiter, og ajourføre kartet for kantlinjer av dyrka jord mot veier, kanaler, gårdsbebyggelse (Rødøy) 	

STRATEGI 5	Bevisstgjøre og veilede om jordvern	
Utdyping	Strategi 5 handler om informasjonstiltak om jordvern. Dette kan være all slags informasjonsarbeid der jordvern er hovedtema. Eksempler er møter, kurs, brev, informasjon på nettsider, retningslinjer, bestemmelser etc.	
FMs tiltak nr	Tiltaksbeskrivelse	Evt. tidsfrist
5.1	Bruke kommunedialogen til å følge opp kommuner med stort årlig tap av jord (se 4.1)	
5.2	Veilede kommunene i å definere viktige jordbruksområder (se 1.1)	
5.3	Tilby fylkets to landbruksskoler foredrag om jordvern	
5.4	Bidra til at kommunene får tilstrekkelig veiledning om jordvern i kommunal praksis, samt eventuelt bidra med å definere kjerneområder landbruk i fylket gjennom regional plan for landbruk (Se 3.4)	Start 2015
5.5	Gjennomføre dialogmøter med landbrukets faglag i Nordland om jordvern og utbygging (se 3.2)	
5.6	Veilede kommunene om ny nasjonal politikk i forhold til jordvern/arealplanlegging (se 2.3)	
Kommunalt tiltak nr	Tiltaksbeskrivelse	Kommuner
K5.1	Kommunen har utarbeidet kommunal jordvernstrategi/policy	Bodø, Dønna, Hadsel, Herøy, Meløy, Vestvågøy
K5.2	Kommunen har avholdt arrangement internt i kommunen med fokus på jordvern	Bodø, Vestvågøy
K5.3	Kommunen har avholdt arrangement eksternt i kommunen med fokus på jordvern	Bodø, Dønna, Herøy
K5.4	Kommunen har sendt brev til produsenter med tema jordvern	Bodø, Steigen
Andre kommunale eksempler	<ul style="list-style-type: none"> • Landbruksplanen har stor fokus på jordvern (Dønna og Herøy) • Tiltak i landbruksplan; Registrering av vanhevdte arealer. Påvirke og informere grunneiere med formål skriftlig utleie (Meløy) • Inngått avtale med Norsk Landbruksrådgivning Lofoten om veiledning til bønder i Flakstad om landbruksfaglige spørsmål, herunder jordvern (Flakstad) 	

STRATEGI 6	Styrke aktivt landbruk/Andre tiltak	
Utdyping	Strategi 6 er en sekkepost for alle tiltak som ikke handler om jordvern direkte. I vår strategiske plan sier vi at jordvern står sterkt der vi har aktivt landbruk. Med det mener vi alle tiltak som bidrar til at vi har et levende landbruk og lønnsom drift og som generelt styrker landbrukets forutsetninger for framtida. Stikkord er grøfting, generasjonsskifter, beitebruk, leieavtaler og driveplikt, rekrutteringsprosjekter og lignende.	
FMs tiltak nr	Tiltaksbeskrivelse	Evt. tidsfrist
6.1	Bidra med landbrukstiltak i utarbeidelsen av handlingsprogram for Regional plan for Nordland	
6.2	Avholde generasjonsskiftekurs	
6.3	Veilede kommunene i oppfølging av driveplikt og leieavtaler	
Kommunalt tiltak nr	Tiltaksbeskrivelse	Kommuner
K6.1	Kommunen har kartlagt behov for leiejord	Bodø, Dønna, Flakstad, Herøy
K6.2	Kommunen har register for jordleie/utleie av jordbruksareal	Hadsel, Meløy, Rana, Sortland, Vestvågøy
K6.3	Kommunen har støtteordning for investeringer i jordbruket	Bodø, Dønna, Flakstad, Herøy, Meløy, Rana, Steigen, Vestvågøy, Øksnes
K6.4	Kommunen har støtteordning for investeringer i skogbruket	Bodø, Dønna, Herøy, Rana, Øksnes
K6.5	Kommunen gir støtte til oppkjøp av melkekvoter	Bodø, Gildeskål, Meløy, Rana, Rødøy, Steigen, Øksnes
K6.6	Kommunen gir tilskudd til grøfting	Dønna, Herøy, Meløy, Rana, Rødøy
K6.7	Kommunen har beiteprosjekt	Dønna, Herøy, Rødøy, Øksnes
K6.8	Kommunen gir aktiv hjelp med forpakteravtaler	Alstahaug, Bodø, Dønna, Flakstad, Gildeskål, Hadsel, Herøy, Meløy, Rødøy
K6.9	Kommunen følger opp driveplikt og leieavtaler	Alstahaug, Bodø, Dønna, Flakstad, Gildeskål, Hadsel, Herøy, Rana, Sortland, Steigen, Øksnes
K6.10	Kommunen følger opp boplikt	Alstahaug, Bodø, Dønna, Flakstad, Gildeskål, Hadsel, Herøy, Rana, Sortland, Steigen, Øksnes
K6.11	Kommunen bidrar til å sikre generasjonsskifter (diverse tiltak)	Alstahaug, Bodø, Dønna, Flakstad, Herøy, Meløy, Rødøy, Sortland, Steigen, Øksnes
Andre Kommunale eksempler	<ul style="list-style-type: none"> • Aktiv oppfølging av enkeltbrukere og stimulerer til generasjonsskifte (Dønna og Herøy) • Stimulerer til økt beitebruk, drenering og nydyrking (Dønna og Herøy) • Beiteprosjekt: Bruker SMIL-midlene aktivt, har hatt et prosjekt med kartlegging av beiteressurser med tilskudd fra Fylkesmannen (Gildeskål) • Prosjekt Sau i Nord- Salten 2013-2015 (Steigen) 	

	<ul style="list-style-type: none"> • Behov for leiejord og register for jordleie/utleie av jordbruksareal er under planlegging i samarbeid med prosjekt Sau i Nord-Salten (Steigen) • Generasjonsskifteprosjekt 2014 (Steigen) • Har status som omstillingskommune, og kan gjennom lokalt utviklingselskap gi støtte etter nærmere regler til prosjekt som skal utvikle landbruket (Flakstad) • Aktuell kystlynghei er registrert i kommunen ved Bioforsk, med prioriteringer i nasjonalt verdifulle områder på øyer som er godkjent. Bioforsk har utarbeidet den første plan til tilskudd for skjøtsel av kystlynghei ved beite med sau, på prioritert kystlynghei på øyområde (Rødøy) • Registrere tidligere dyrka jord og innmarksbeite for produksjonstilskudd, ved leie av beitemark for sau på øyer med tidligere gårdsbruk (Rødøy) • Informasjon og veiledning til søkere ved generasjonsskifte: Produksjonstilskudd, gårdskart, miljøplan, miljøtilskudd, næringsfond, generasjonsskiftetilskudd (Rødøy) • Økonomisk støtte til Norsk landbruksrådgiving lokalavdeling for rådgivingstiltak i kommunen (Rødøy)
--	---

NORDLANDBILDER

"Nordlandsbilder" er konkrete eksempler fra kommuner der jordvern er et tema. De ulike situasjonene belyses og knyttes mot mål og strategier for jordvern med forslag til hvordan de kan håndteres (tiltak). Selv om eksemplene er hentet fra "det virkelige liv", er de ikke nødvendigvis gjengitt helt korrekt, hensikten har vært å belyse problemstillinger som alle kommuner står overfor, og der mange interesser kjemper om plassen i tillegg til jordvern. Eksemplene gir ikke nødvendigvis svar på riktig framgangsmåte, eller hvordan sakene faktisk ble håndtert, men skal bidra til debatt og belysning av jordvernarbeidets mangfoldige verden.

Nordlandsbilde 1	Rana	Reguleringsplan for nærmiljøseier i bygda på dyrka jord
Nordlandsbilde 2	Bodø	Kampen om Rønvikjordene: Næringsarealer kontra jordvern
Nordlandsbilde 3	Vevelstad	Gang- og sykkelvei gjennom sentrum og nytt fergeterminal på Forvik
Nordlandsbilde 4	Andøy	Eiendomsstruktur hindrer drift av 900 mål dyrka jord
Nordlandsbilde 5	Vefsn	Beskrivelse av jordvernarbeid i Vefsn kommune

NORLANDSBILDE 1: REGULERINGSPLAN FOR NÆRMILJØSENTER PÅ UTSKARPEN

Rana kommune



I Utskarpen vest i Rana kommune er det ingen nærbutikk, og befolkningen må kjøre inn til Mo eller ut til Nesna for å handle mat. I kommunens arealplan var det avsatt et område i "sentrum" for framtidig butikk. Imidlertid ønsket utbyggeren seg et større område for å starte nærbutikk i kombinasjon med bygdesenter. Sletten-krysset, der fv 17 mellom Nesna og Kilboghamn og fv12 mot Rana møtes, var ønskelig fra utbyggers side, og eier var villig til å selge. Denne plasseringen ligger mer sentralt til for all biltrafikk, i nærheten av skole og bussholdeplass. Området består av ca 6 daa fulldyrka jord, som var avgrenset av veikrysset og dype grøfter/bekk mot annen dyrka mark.

Problemstillinger

- Kommunen hadde avsatt et område i Utskarpen "sentrum" for bygdeutvikling, men de som ønsket å bygge, fant denne tomten upassende. Å si "nei" til prosjektets nye plassering, ville fort blitt et "nei" til hele prosjektet.
- Eieren av parsellen som utbygger ønsket å benytte var gårdbruker, og han hadde ingen innvendinger mot å selge jorda.
- En butikk i Sletten-krysset vil gi nærbutikk til Utskarpen. Den blir også liggende nær bussholdeplassen som gjør den egnet for myke trafikanter som er dårlige til beins. Plasseringen vil dessuten tiltrekke seg reisende på kystriksveien.
- Nærbutikk i bygda vil bidra til mindre kjøring, og dermed reduserte klimagassutslipp.

Jordvernsbetraktninger

Det er ingen tvil om at nedbygging av dyrka jord i seg selv virker negativt på landbruksressursene i bygda. Imidlertid kan tilrettelegging av et nærmiljøsenner gjøre det mer attraktivt å bli boende i bygda, noe som også kan være viktig for å sikre generasjonsskifter på gårdene i området.

Mulige jordvernstiltak:

- En landbruksplan som inneholder viktige landbruksområder i kommunen kunne ha vært til hjelp i avveiningen mellom landbruksinteresser og andre interesser.
- Kommunale retningslinjer for avbøtende tiltak kunne vært brukt dersom man valgte å tillate utbygging. Slike avbøtende tiltak kan være tilrettelegging for nydyrking/erstatningsareal, overføring av midler til kommunalt tiltaksfond for landbruket, eller flytting av matjorda til et annet landbruksområde.

Slettenkrysset



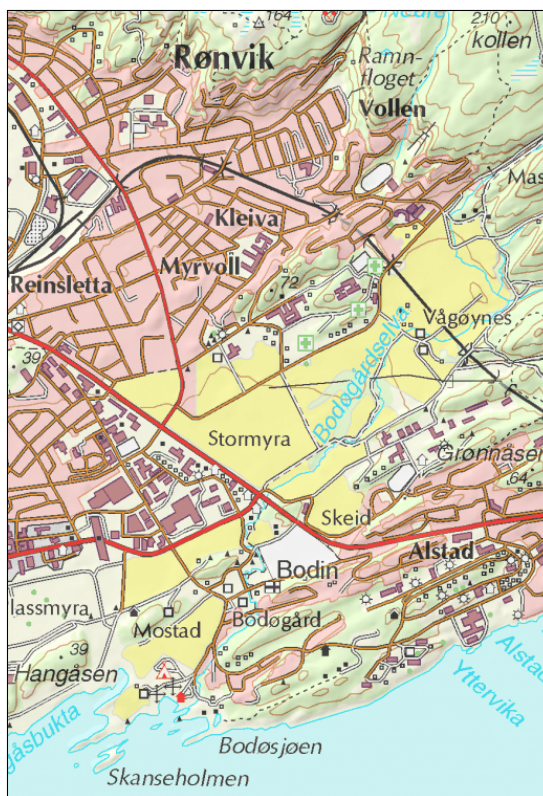
Bilde og illustrasjon: Norsk institutt for skog og landskap, kilden til arealinformasjon

NORLANDSBILDE 2: KAMPEN OM RØNVIKJORDENE: NÆRINGSAREALER KONTRA JORDVERN

Bodø kommune

Sentralt plassert i Bodø by ligger Rønvikjordene med vel 1100 mål dyrka jord. Store deler av arealene ligger under Bodin gård, som er eid av Nordland Fylkeskommune og bygd opp tidlig på 1900-tallet for å forsyne Nordland psykiatriske sykehus med mat, samt være et behandlingstilbud for pasientene. En mindre del av jordene eies av staten og utgjør Vågønes forskningsstasjon (Bioforsk), men forsøksvirksomheten er nå lagt ned. På Bodin gård drives det melkeproduksjon, og jorda er delvis lagt om til økologisk drift.

Rønvikjordene er en del av Bodøs vugge, og således et historisk viktig kulturlandskap. Gjennom hele gårdsområdet renner Bodøelva; her ble de første kirkene bygget (og før det hedenske kultplasser), her ble lensmannsgården, prestegården og senere Nordland jordbruksskole anlagt. Langs hele Bodøelva går det i dag en mye brukt elvepark-sti, og Rønvikjordene sammen med elva utgjør et svært viktig trekkområde for fugler. Noe av jorda er av svært god kvalitet, mens mye er myrholdig, dog er disse blitt profilert og grøftet slik at dyrkingsforholdene er bedre. Til sammen utgjør Rønvikjordene et av Nord-Norges største bruk med store, sammenhengende landbruksarealer – midt i byen!



Problemstillinger

Landbruket i Bodø kommune er relativt viktig i Nordlands-sammenheng, men utgjør for kommunen en liten næring. Kommunen har stort behov for nye arealer for ulike formål; skoler, eldreheim, næringsarealer, bo-områder mv. Byen har allerede strukket seg langt mot øst, og både utfra et klimaperspektiv og byfortettingsperspektiv er det ønskelig å ta i bruk arealene til andre formål enn landbruk. Samtidig er det ut fra et jordvernsperspektiv vanskelig å akseptere at 1100 mål jord av god kvalitet på et offentlig eid bruk går tapt til utbyggingsformål. Rønvikjordene vil dessuten ha et stort potensial i nordnorsk målestokk for utvikling av bynært landbruk, videreføring av melk og kjøtt, hestesenter, grønn omsorg, gård som terapisted, undervisning om natur, landbruk og mat for skolene.

Hvordan vekte de ulike interessene?

Jordvernsbetraktninger

Hva ble gjort?

Gjennom en mangeårig prosess mellom kommunen, fylkeskommunen og Fylkesmannen er det nå kommet til enighet om bruken av arealene. Vel 400 daa blir utbygget til veiformål, offentlige tjenesteformål og næringsarealer (100 daa). De resterende 700 daa av jord blir

værende landbruksareal, der fylkeskommunen bidrar med penger for å bygge opp en økologisk melkeproduksjonsgård. Kommunen oppretter et "jordfond" som skal bidra til at minimum 100 daa jord dyrkes opp andre steder i kommunen som erstatning for arealet som går tapt til næringsformål. Det foregår fremdeles arbeid med endelig avklaring av utbyggingsprosess og avbøtende tiltak for jordbruket.

Elveparken bevares. Fylkeskommunen ønsker å kjøpe statens gård på Vågønes og slå den sammen med Bodin gård.

Mulige jordvernstiltak:

- Definere kjerneområder for jordbruk i kommunen: Hvor viktig er Rønvikjordene som jordbruksområde?
- Definere viktige kulturlandskapsområder: Hvordan bevare det historiske kulturlandskapet på en god måte?
- Innføre ordning for tiltaksfond for landbruket i kommunen: Fondet kan støtte andre tiltak innen landbruket, som for eksempel grøftetilskudd, kjøp av melkekvoter mv.
- Lage tiltaksplan for nydyrking i kommunen: Aktiv oppfølging av "jordfondsvedtaket".
- Diverse tiltak for å sikre driften av kommunens største gårdsbruk. Økonomisk støtte for opprettelse av nytt gårdsbruk, eventuelt samarbeidsavtaler om bruk av gården som arena for ulike aktiviteter.



Drøyt 700 daa av totalt 1100 daa blir værende landbruksareal etter en lang beslutningsprosess. Har jordvernsaken vunnet 700 daa, eller har den tapt 400 daa?

Hva hadde status på disse arealene vært dersom gården(e) hadde vært i privat eie?

Rønvikjordene med Vågønes i forgrunnen. Foto: www.ronvikjordene.no

Kart forrige side: Naturbase (Direktoratet for Naturforvaltning)

NORLANDSBILDE 3: GANG- OG SYKKELVEI GJENNOM "SENTRUM" OG NYTT FERGELEIE PÅ FORVIK

Vevelstad kommune



Vevelstad er en av Nordlands minste kommuner i innbyggertall, og landbruket er en viktig næring i kommunen. De fleste av kommunens innbyggere bor på strandflata mellom Anddalsvåg i sør og Vistnes i nord. Store deler av denne strandflata er oppdyrket jordbruksland, og dette arealet må derfor konkurrere med andre formål som kommunesenterstruktur, boliger, veier, næring mv. Fylkesveg 17 går tvers igjennom hele området, og utgjør en viktig transport- og kommunikasjonsåre i kommunen.

De siste årene har det vært flere reguleringsplaner med sikte på å bygge

gang- og sykkelvei gjennom de sentrale områdene av kommunen, samt lage nytt fergeleie på Forvik. Begge planene går gjennom jordbrukslandskapet og utgjør en interessekonflikt med jordvernet. Samtidig er det av samfunnsmessig stor betydning å sikre trygg ferdsel for kommunens myke trafikanter, og å legge til rette for en fornuftig trafikk-løsning i forbindelse med fergedrifta. Hvordan kan kommunen best sikre jordvernet i saker der alternativene til utbygging er få eller fraværende?

Problemstillinger

- Utbygging av gang- og sykkelvei er av samfunnsmessig så stor interesse at det forsvarer tap av dyrka jord. Traseen må legges der folk bor, og det er derfor ofte liten mulighet for alternativ plassering.
- Nytt fergeleie tilpasset nye ferger, tungtransport og større personbiltrafikk krever plass. Alternativ plassering vil eventuelt kreve større utbygging av vei til nytt fergeleie.
- Topografien i området gjør at alle tiltak må skje på strandflata, og ikke kan legges i alternative traseer.

Jordvernsbetraktninger

Hva ble gjort?

Kommunens administrasjon og politikere har et generelt godt fokus på jordvern siden jordbruket er en viktig næringsvei i kommunen. Dette innebærer at planforslag ofte er godt gjennomtenkt med tanke på jordvern når de kommer på høring, samt at det blir tatt hensyn til landbruket og jordvernet i høringsfasen.

I forbindelse med planlegging av gang- og sykkelvei gjennom kommunesenteret ble flere tiltak gjennomført for å spare tap av jord:

- En mindre trafikkert boligvei ble også fungerende gang- og sykkelvei på en delstrekning. Dette sparte jordbruksarealer.
- På noen delstrekninger ble det anlagt fortau med eller uten rekkverk mot vei, framfor grøft mellom gang- og sykkelvei og veibanen.

- Det ble anlagt flere underganger for å sikre at gang- og sykkelveien legges på den siden av veien som berører de minst viktige jordbruksarealene.
- Matjord som blir berørt av utbygging av fergeleiet blir brukt til utvidelse av kirkegården i nærheten.

Mulige jordvernstiltak:

- Utarbeide en nydyrkingsplan som viser muligheter for nydyrking som et avbøtende tiltak.
- Opprette "tiltaksfond for jordvern" som skal gi økonomisk bidrag til nydyrking, grøfting eller andre tiltak som øker/forbedrer jordarealene i kommunen.
- Definere kjerneområder for jordbruk, som grunnlag for vurdering av alternative traseer i de konkrete plansakene.
- Sette egne, interne krav til alternativ-vurderinger der utbyggingstiltak er foreslått lagt på kjerneområder for jordbruket.
- Ha retningslinjer som krever at matjorda skal brukes som jordforbedring på andre jordbruksarealer ved utbygging, og at utbygger må bekoste denne flyttinga.
- Gjøre en reell vurdering av, og beskrive, de enkelte bruk som blir berørt av planene i planbeskrivelse og/eller konsekvensutredning: Status drift, framtidig behov for jord, framtidige driftsplaner mv.

Bilde: Strandflata. Foto hentet fra Vevelstad kommunes nettside

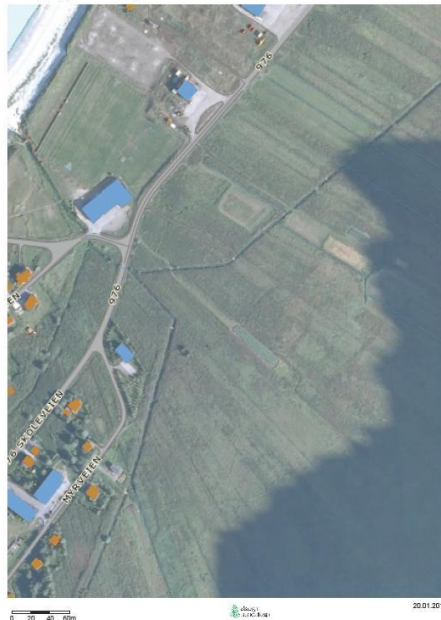
NORLANDSBILDE 4: EIENDOMSSTRUKTUR HINDRER DRIFT AV 900 DAA LANDBRUKSJORD

Andøy kommune

Bleik på nordvestsida av Andøya er kjent for sin landsbybebyggelse der husene ligger som perler på en snor langs med stranda. Bygdebyen har 453 innbyggere. Det er ei populær bygd å bosette seg i. Barnehagen, skolen, butikkene (den ene med kafe) er viktige faktorer for trivselen. Skolen er en Montessori-skole med 51 elever høsten 2011.

Nord for denne bebyggelsen ligger et jordbruksområde på ca 900 mål. I dag ligger mesteparten av denne jorda brakk, selv om kommunen opplyser at det finnes gårdbrukere som er interessert i å drive jorda. Grunnen til at jorda ligger brakk, er eiendomsstrukturen. Fra gammelt av ble dette området delt opp i et finmasket nett av teiger, og teigene er delvis ikke tilknyttet landbrukseiendommer med bolighus og driftsbygninger. Resultatet er at det i dag er 284 grunneiere (i eneeie eller sameie) som hver og en forvalter relativt små og fragmenterte teiger av et stort, sammenhengende jordbruksområde. Uten en driver, tettes grøftene og drenering, og jorda er sakte i ferd med å forringes som jordbruksareal. Det er forsøkt å få til jordleieavtaler, uten å lykkes.

Skog og landskap



Problemstillinger i Andøy kommune

I følge jordloven er det driveplikt på all dyrka jord i Norge. Dette innebærer at kommunen egentlig skal følge opp jordlovens bestemmelser overfor alle grunneiere på Bleik. Imidlertid er det forståelig at ingen grunneiere har mulighet til å drive jorda på en fornuftig måte med dagens maskiner og krav til lønnsomhet. Noen grunneiere bor på Bleik, noen er flyttet til andre steder i Norge mens andre igjen har utvandret. Mange teiger er i sameie, og da er det vanskelig å komme til enighet for hver enkel teig. Noen grunneiere er det umulig å komme i kontakt med. Å få til en strukturrasjonalisering kan gjøres på to måter:

1. Grunneiere selger teigene til en driver, slik at all jorda ender opp som en landbrukseiendom.
2. Grunneiere inngår leieavtale for sine teiger til en som ønsker å drive jorda.

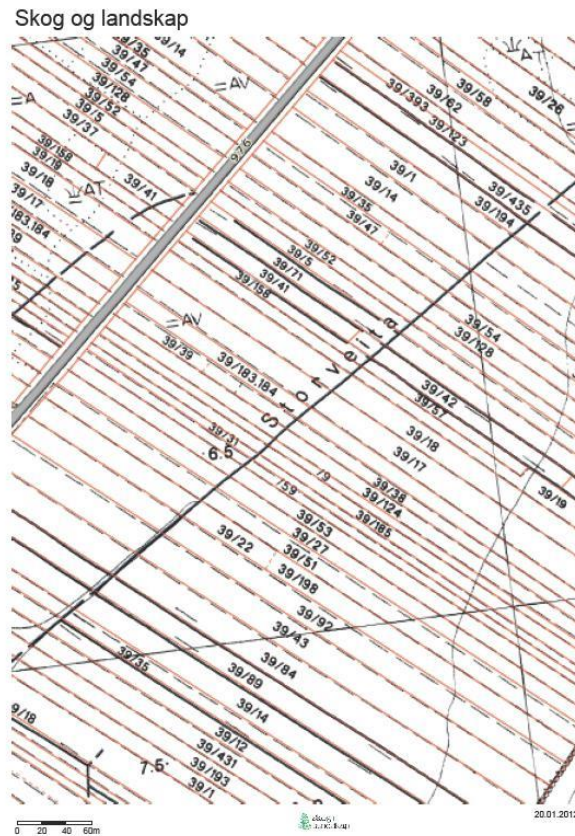
Begge alternativene krever stor innsats, samt velvilje fra samtlige grunneiere. Hvem skal sørge for at alle enten selger eller leier bort sine teiger? Har kommunen, juridisk og kapasitetsmessig, mulighet til å følge opp overfor de som ikke godtar løsningen?

Jordvernsbetraktninger

Status i dag er at kommunen ikke har klart å løse problemet med fornuftig drift av jordarealene på Bleik. Lokale krefter har fått til en 40-årig leieavtale for arealene på sjøsiden av veien for en naturgolfbane. Dette sikrer at graset blir slått.

Mulige jordvernstiltak:

- Informasjonsmøte og informasjonsbrev til alle grunneiere om driveplikt og mulighet for fradeling/salg eller jordleie i minimum 10 år.
- Opprette register for leie av jord i kommunen.
- Etablere et prosjekt for å sette fokus på jordbruksdrift på Bleik.



Utsnitt av en komplisert eiendomsstruktur på Bleik

Bilde og illustrasjon: Institutt for skog og landskap, kilden til arealinformasjon.

NORLANDSBILDE 5: BESKRIVELSE AV JORDVERNSARBEID I VEFSN KOMMUNE

Vefsn kommune



Denne beskrivelsen er utarbeidet av landbrukskontoret i Vefsn kommune.

I Vefsn er det enda rift om jordressursene når det gjelder fulldyrka jord, mens det er mindre etterspørsel på overflatedyrka jord og innmarksbeiter. Lettdrevet maskinland blir foretrukket mens åkerkanter og dårligere areal blir stående uhøstet. Jevn nedgang i antall selvstendige driftsenheter gjør at det om noen år også kan bli fulldyrka jord som ikke etterspørres, men her vil det nok være en del bygdevis forskjeller.

Gjengroing er et økende problem, ofte skyldes dette mangel på beitedyr. Færre og større enheter med husdyr som beiter kun i sine nærområder gjør at mange gode beiter andres steder blir liggende ubrukt. Hvordan kommunens samlede jordbruksareal vil bli brukt i framtida, vil i stor grad være avhengig av den sentrale landbrukspolitikken som til en hver tid føres.

Relativt lite jordbruksareal er brukt til kommunale utbyggingsformål de siste årene, men slike areal vil alltid være interessante til slike formål. Som pressområder regnes områdene rundt Mosjøen, på Søfting og i Holandsvika. Også bygging av offentlige veier (fylkes, riks og E6) må påregnes å legge press på jordbruksareal enkelte steder.

Kommunen har ikke definert noen kjerneområder. På 80-tallet ble det gjort en rangering av landbruksarealene i kommunen, med en veileder for bruk av de viktigste. Spesielt rundt Mosjøen med utbyggingspress var det viktig å få tatt spesielle hensyn til landbruksinteressene. For øvrig brukes nå ulike definisjoner av LNFR i kommuneplanens arealdel for å skille viktige landbruksområder.

Gjeldende landbruksplan har ingen tiltak for jordvern. Ny landbruksplan er under utarbeiding og tiltak diskuteres i den sammenheng. Vefsn kommune har vedtatt å støtte Jordvern i Nordland (del 1). Mange landbrukssaker behandles politisk slik at politikerne er godt kjent med problemstillingene som er knyttet til landbruksdrift og landbruksinteressene i kommunen.

Problemstillinger i Vefsn kommune

- Få generasjonsskifter resulterer i videreføring eller oppstart av selvstendig drift.
- Nye eiere av landbrukseiendommer ønsker ikke å drive selv og velger å leie bort jorda. Dette bidrar til en økende andel leiejord.
- Leiejord drives generelt dårligere enn egen jord (grøfting, kalking, gjødsling mv.).
- Stadig større maskiner og krav til effektivitet gjør at små teiger blir vanskelig å drive rasjonelt.
- Gode jordbruksareal er attraktive utbyggingsområder for kommunen.

Jordvernsbetraktninger

Som ellers i landet er det også i Vefsn et ønske om å få redusert leiejordsandelen slik at mest mulig av jorda blir drevet av de som eier den. Med stadig større enheter og en "vanskelig" geografi (avstander) kombinert med usikre framtidsutsikter i næringen, kan det likevel være vanskelig å drive god og målrettet strukturrasjonalisering.

Landbruksnæringens evne til å drive alt jordbruksareal i kommunen kan med sviktende rekruttering bli en stor utfordring. Mangel på beitedyr gjør at stadig større beiteområder ikke blir brukt og gror igjen. I jordvernsammenheng må også dette være et tema.

Mulige jordvernstiltak:

- Følge opp lovens krav om minimum 10 års leietidskontrakter på all dyrka jord.
- Følge opp drivere angående krav om vedlikehold av jordbruksarealer med tanke på grøfting, gjerding osv. I denne sammenheng vurdere ulike støtteordninger, mellom annet bruk av kommunens landbruksfond.
- Igangsette beitebruksprosjekt for å få utnyttet beiteressursene bedre.
- Definere viktige kulturlandskapsområder.

Slike tiltak kan inngå i kommunens reviderte landbruksplan, være gjenstand for enkeltstående politiske vedtak eller ren administrativ oppfølging.

Når beslutninger om hvordan jordressursene våre skal disponeres tas, må de ulike utbyggingshensyn veies opp mot behovet for å kunne produsere mat lokalt i framtida og ha evne til stor selvforsyningsgrad.



Utsikt mot Mosjøen ved utløpet av Vefsna. Foto: www.vernvefsna.com.

JORDVERN: PASSIVT VERN ELLER AKTIV LOKALUTVIKLING?

JORDVERN I NORDLAND ANNO 2015?

Jordvern handler om langsiktighet i bevaring av jord og jordressurser, men også å optimalisere dagens bruk av de lokale jordressursene som finnes. Et riktig jordvern handler ikke nødvendigvis om å begrense mulighetene, men å velge strategier for bruk og utvikling. Der dyrkingsforhold og arrondering ligger til rette for et aktivt, levende jordbruksmiljø, bør jordbruket få sikre rammer for videre drift. I områder med høy jordbruksproduksjon er det muligheter for foredling og omsetting av landbruksprodukter regionalt og nasjonalt. Næringspolitisk er det viktig å sikre jordressursene for å opprettholde høy produksjon og å legge til rette for økt verdiskaping lokalt, gjennom anlegg for foredling og omsetting av landbruksprodukter. I områder med lav produksjon kan landbruk og sikring av jordressursene være lokalt viktig. Gårdsbruk i drift bidrar til å opprettholde bosetting og å utnytte mulighetene til næringsutvikling med utgangspunkt i gårdsbrukets ressurser, som ulike former for tjenesteyting, lokal matproduksjon og reiseliv.

Utviklinga av jordbruket bør samsvare med politiske målsettinger om matsikkerhet og bosetningsmønster. Jordvern handler om å sette dyrkajordas potensial i fokus og legge til rette for levende Nordlandsbygder – enten det gjelder melkeproduksjonsbruk, hestesenter, produksjon av biobrensel eller grønn omsorg. God kunnskap om dyrkajorda og landbruket i kommunen, fastlagt i planer og planbestemmelser, gir kommunen større frihet til å styre utviklinga av lokalsamfunnet i forhold til jordlovas bestemmelser.

Noen kommuner opplever at det er rift om den dyrka jorda som finnes. Andre kommuner opplever at det er vanskelig å finne produsenter som ønsker å drive all jorda som er tilgjengelig. Nordlandssamfunnet er variert og mangfoldig: En plan for jordvern må tilpasses de ulike kommuners og lokalsamfunns behov – både på kort sikt og på lang sikt. I noen områder er det riktig å håndheve en streng praksis for omdisponering av jord, et annet sted vil et større fokus på å få til vellykket generasjonsskifte på eksisterende gårder og dermed fortsatt drift og kultivering av jord, være et viktigere jordvernstiltak enn å nekte omdisponering av noen mindre arealer. Denne strategiske planen skal hjelpe kommunal og regional sektor å sette fokus på jordvern som et ledd i næringsutviklinga og planarbeidet.

JORDVERN I FORVALTNINGA

Jordvern er ikke statisk. Jordvern er den kontinuerlige praksis av stadige vurderinger og omvurderinger i kommunene, av bønder, grunneiere, utbyggere og andre. Jordvern handler om å sette hensynet til landbruk høyere enn andre hensyn i politikk og vurderinger av arealbruk. Jordvern står sterkt der det er aktivt landbruk og der sentrale aktører er bevisst at de ønsker en videre satsing på landbruksnæringa.

Kommunal forvaltning

Kommunen er vedtaksmyndighet i saker etter plan- og bygningslov, jordlov, konsesjonslov og skogbrukslov. Med et sterkt lokaldemokrati ønsker myndighetene å sikre bosetting, verdiskaping og levedyktige lokalsamfunn over hele landet. Framtidig arealdisponering bestemmes i første rekke gjennom kommuneplanens arealdel som skal lages i henhold til plan- og bygningsloven av 2008. Kommunestyret har ansvar for å styre en planprosess slik at hvert kommunestyre kan enes om en strategi for kommunens videre utvikling, og dernest arealbruk, økonomiplan, årlig budsjettering og så videre. Når disse politiske beslutningene skal tas, handler jordvern om hvorvidt kunnskap om jordvern og landbruksnæringa er gjort tilgjengelig for beslutningstagerne.

Regional forvaltning

Regionale myndigheter – og spesielt Nordland Fylkeskommune – har ansvar for å veilede og informere kommunene i planarbeidet. Fylkeskommunen har også et eget plandokument (Fylkesplan for Nordland/Regional plan for Nordland) som angir strategier og føringer for fylket som kommunene skal etterstrebe og følge opp lokalt. I jordvernsammenheng har fylkeskommunen et særskilt ansvar for å bidra til at jordvern settes på dagsordenen i saker som er av regional betydning, f. eks ved bygging av riks- og fylkesveier.

Statlig forvaltning

Forslag til kommuneplanens arealdel og reguleringsplaner skal sendes på høring, blant andre til regionale myndigheter, før planen kan vedtas av kommunestyret. Fylkesmannen er gitt adgang til å fremme innsigelse til planer som bryter med nasjonal politikk. Dersom det er fremmet innsigelse til en plan, er ikke planen rettskraftig, en eventuell tvist avgjøres i siste instans av Miljøverndepartementet. Fylkesmannen kan fremme innsigelse til kommuneplanens arealdel og reguleringsplan dersom hensynet til landbruket ikke er tilstrekkelig ivaretatt. Innsigelse til slike planer er statens juridiske verktøy for å ivareta et jordvern.

Dersom noen ønsker en annen arealbruk enn kommuneplanens arealbruk legger opp til, kan det søkes om dispensasjon fra kommuneplanens arealdel. Eventuelle dispensasjoner skal sendes på høring til blant andre Fylkesmannen. På bakgrunn av blant annet jordvernhensyn, har Fylkesmannen klagerett i slike saker. Også denne klageretten er et juridisk verktøy for å ivareta hensynet til jordvern, samt sørge for at kommunenes langsiktige arealpolitikk blir fulgt opp.

Roller

I praksis er jordvern et spørsmål om hvorvidt kunnskap om landbruket erkjennes som relevant å diskutere som grunnlag for beslutninger om arealbruk, og kommunens utvikling og næringsgrunnlag. Forståelsen for viktigheten av jordvern øker der det er høy kunnskap om landbruk blant politikere og befolkning. Ulike politiske nivå har også ulike roller i forhold til jordverninteresser, som skal bidra til at alle samfunnets behov blir ivaretatt i avveining mellom jordvern, næringsutvikling og lokalutvikling.

Politisk nivå	Rolle og ansvarsområder
Kommunen	Pådriver for næringsutvikling, befolkningsutvikling, skape arbeidsplasser, sikre infrastruktur mv.
Fylkeskommunen	Koordineringsrolle gjennom strategisk planlegging, regionalt fokus, sikre landbruk som næring.
Staten	Ha et langsiktig perspektiv, føre var-tilnærming, henvise til overordnede hensyn og politiske føringer for jord som en begrenset ressurs.

BAKGRUNN

JORDVERNETS HISTORIKK

Den dyrka jordas evne til å bære en økende befolkning ble diskutert så tidlig som på 6-700-tallet, og Olav den Hellige var opptatt av å bevare den dyrka jorda i forbindelse med slaget på Stiklestad, ifølge Snorre. Jordvern var lovfestet blant annet i Gulatingsloven.

I moderne tid har interessen for jordvern variert i takt med ulike trender og vekslende ideologier. Jordstyreloven av 1920 ble endret til en egen jordlov i 1928. Ny lov i 1955 innførte forbud mot omdisponering og deling av landbrukseieendommer. På 1970-tallet ble framtida for norsk landbruk sterkt debattert, blant annet i forkant av EF-avstemminga i 1972. Som en del av en allmenn "grønn bølge" fikk jordvern en høyere status på 1970-tallet. I 1974 ble jordlova skjerpet. Omdisponering av landbruksareal til utbyggingsformål skulle begrenses av hensyn til beredskap og ressursvern. Jordvern fikk en noe svakere stilling utover 1980-tallet, en tid med arealoverskudd, overproduksjon av landbruksprodukter og en generell tiltro til markedstilpassede løsninger på flere felt i samfunnet. Interessen for jordvern økte på 1990-tallet, i tråd med økt fokus på matvaresikkerhet og miljøspørsmål. I 1995 ble jordvernet igjen skjerpet ved en ny jordlov, som ble revidert i 2009 da driveplikt på alt jordbruksareal ble innført. I forbindelse med statsbudsjettet for 2005 vedtok Stortinget å halvere omdisponeringa av verdifulle jordbruksareal innen 2010, dvs. en nedgang fra 15-20 000 dekar til under 10 000 dekar omdisponert dyrka og dyrkbar jord pr. år. Jordvernmålet ble igjen vedtatt av et bredt flertall i Stortinget i 2007.

JORDVERNETS IDEOLOGISKE GRUNNLAG

Ideologisk kan jordverntanken i Norge sies å bygge på fire hovedargumenter: Ressursvern, beredskap, kulturvern/estetikk og hensyn til landbruksforetaks driftsøkonomi og produksjonsmiljø.

Jordvern av hensyn til ressursvern:

Jord er et biologisk produksjonsgrunnlag for matforsyning, en nesten uerstattelig produksjonsfaktor. Kommende generasjonerens mulighet til å velge hvordan de vil bruke denne ressursen bør ikke ødelegges. Ca 3 % av landarealet i Norge er dyrka jord, ca 2,2 dekar pr innbygger (imot 2,7 dekar pr innbygger på verdensbasis). Matjord er en nødvendig ressurs for å fø en stadig voksende befolkning. Behovet for mat vil fordobles innen år 2050, vi er da ni milliarder mennesker på jorden.

På verdensbasis er matjord under sterkt press. Store arealer bygges ned hvert år til andre formål. Monokultur og dårlig fokus på jordkvalitet har også ført til at store landbruksområder nå er i ferd med å bli så degradert at lønnsom drift ikke er mulig. Klimaendringer med hyppigere stormer og kraftige regnskyll øker faren for erosjon og utvasking av matjorda. Det er derfor hver nasjons etiske ansvar å bidra til å opprettholde mest mulig areal med matjord for å fø framtidens befolkning.

Jordvern av hensyn til beredskap:

En gang i framtida kan det bli matvareknapphet i Norge. Under slike forhold må vi ta alle tilgjengelige arealer i bruk for produksjon av mat. I Norge i dag er forbruket av landbruksprodukter høyere enn produksjonen. Økonomisk sett er det penger nok til å kjøpe mat til alle her til lands i overskuelig framtid. I vårt handelsområde er det overflod av mat, sett ut ifra nordmenns kjøpekraft. Norge er også en netto eksportør av mat. Norsk fiskeindustri produserer omtrent ti ganger så mye mat som norsk landbruk. Det kan likevel tenkes at økonomiske endringer eller klimaendringer i framtida medfører at dyrkbare arealer i Norge

blir av vesentlig betydning for muligheten til matsikkerhet lokalt. Dyrkbare arealer bør derfor forvaltes slik at de er disponible for matproduksjon i framtida. Nedbygd dyrka jord lar seg vanskelig restituere.

Jordvern av hensyn til kulturvern/estetikk:

Aktiv landbruksdrift produserer og vedlikeholder et landskap som av mange betraktes som et verdifullt kulturlandskap. Jordbrukets kulturlandskap kan ses som et premiss for norsk identitet og for Norge som reisemål, både for norske og for utenlandske turister. Både tilrettelegging for rasjonell mekanisk drift og gjengroing på marginale arealer har negative konsekvenser for naturmangfold og endrer det tradisjonelle landskapsbildet. Jordbrukets kulturlandskap spiller en viktig pedagogisk rolle i å skape bevissthet om primærnæringsenes betydning i samfunnet. Det pedagogiske elementet har kanskje høyest aktualitet i nærrområder til større byer og tettsteder. Siden 1990-tallet har det skjedd en omlegging av norske jordbruksoverføringer fra produksjonsdrivende tilskudd til produksjonsnøytrale tilskudd. Dette nye fokuset på areal i drift bidrar til beredskap og fremmer et jordbruksmessig vedlikehold av landskapsbildet. Denne politikken forutsetter et visst samsvar mellom ideen om hva som er et pent og riktig landskap og hva som er en nyttig driftsstruktur. Slik politikk er avhengig av støtte i befolkningen på samme tid som politikkenes resultater (landbruksaktiviteten) også påvirker befolkningens tenkning om og følelser for norsk landbruk.

Jordvern av hensyn til landbruksforetakenes driftsøkonomi og produksjonsmiljø:

Muligheten til fortsatt drift av gårdsbruk marginaliseres når deler av dyrkajorda bygges ned. I områder der mindre gårdsbruk ikke kan drives under dagens økonomiske forhold, er den dyrkbare marka en ressurs som tilleggsjord for gårdsbruk som drives i nærheten. I dag er det mangel på tilleggsjord flere steder i landet. Avgang av selv de lite attraktive landbruksarealene svekker potensialet for lønnsom drift på nabobruk i framtida. For den enkelte bonde kan tap av dyrka jord erstattes økonomisk, i hvert fall på kort sikt. Salg av grunneiendom kan frigjøre midler til investeringer i fortsatt drift, men salg kan og føre til nedbygging av jordbruket. Hver nedleggelse eller omgjøring til deltids- eller hobbybruk utgjør en svekkelse av landbrukets produksjonsmiljø.

Sterke fagmiljø lokalt er en forutsetning for videre utvikling av norsk landbruk. Utover å kunne dele på maskinparken, er det mange fordeler ved å være flere. Man kan dra veksler på andres erfaringer og legge grunnlag for produksjonen av ny kunnskap og utvikling av nye ideer. I utkantdistriktene er ofte bøndene og deres familie uerstøttelige formere av bolyst og oppvekstmiljø i bygda. Et svakt jordvern kan i marginale områder føre til sosial, kulturell og økonomisk stagnasjon og fraflytting.

JORDVERN IMOT ANDRE HENSYN

Selv om mange grunner taler for at dyrkbar jord ikke må bygges ned, er det en årlig avgang av dyrka og dyrkbare arealer. Årsakene til avgangen kan være ulike og sammensatte. Noe skyldes generell by- og tettstedvekst, noe skyldes også utbygging av veier, landbruksbygninger, ulike næringsbygg, hytter og golfbaner samt skogplanting med mer. Den største avgangen av dyrka jord skyldes likevel de generelle strukturendringene i norsk landbruk. Mindre attraktive arealer tas ut av produksjon. Det kan gjelde hele eller deler av bruk, gjerne i forbindelse med generasjonsskifte eller omlegging av driftsform. Der landbruksdrift legges ned kan dyrkajorda gro til med krattskog etter få år.

Den private eiendomsrett og offentlig styring:

Den private eiendomsrett er en vesentlig motkraft til jordvern. Ofte ligger det en økonomisk gevinst i alternative bruksmåter for dyrka jord, som salg av grunn til andre næringsformål, boligformål, fritidsbebyggelse osv. For den enkelte eier av gårdsbruk kan inntekter ved

alternativ bruk være eneste åpenbare mulighet for å opprettholde bosetting på gården. Jordvern utgjør imidlertid en uavbrutt linje fra eldre norsk historie fram til dagens jordlov. Den private eiendomsretten over areal har aldri vært fullstendig og uinnskrenket. Rettigheter i landskapet er fra gammelt av knyttet til bestemte bruksmåter som beiterett, jaktrett, retten til å hogge ved, til å bo, drive forretning osv., regulert ved lover som landskapslovene Gulatingsloven og Frostatingsloven m.fl. i vikingtiden, ved Magnus Lagabøters landslov i middelalderen og jordlova i moderne tid.

Samfunnet kan også ha interesser i alternativ bruk av dyrka jord. Økonomiske ringvirkninger av forskjellig utbygging kan være av betydning for hele lokalsamfunn. Det kan også ligge vesentlige samfunnsinteresser i utbedring av infrastruktur som veier, jernbane o.a. Også der jordvern er nedfelt i planer og styringsdokumenter, kan det trenge politisk mot for å stå ved jordvernet i enkeltsaker.

By- og tettstedvekst i konflikt med jordvern:

Historisk har jordbruket dannet grunnlaget for bosetting. Flere større byer og tettsteder har vokst frem i sentrum av svært produktive arealer. Her er de dyrkbare arealene en potensiell ressurs for framtidig by- og tettstedsvekst. I strid med den økonomisk-rasjonelle by- og tettstedsutviklinga, kan et strengt jordvern nær byer og tettsteder føre til et fragmentert bosettingsmønster og nedbygging av viktige natur- og friluftsområder. Alternativet kan være en fortetting med så vidt høy utnyttelsesgrad at sentrale områder blir helt uten kvaliteter som parker, åpne fellesareal, leke- og grøntområder. Et strengt jordvern kan også være i konflikt med miljøgevinster som kortere reiseavstander og lettere tilgang til kollektive transportløsninger. En moderne by bør inneholde et sammensatt tilfang av både kultur og næring så vel som av ulike landskapsformer og uterom. Landbruksareal kan utmerket godt inngå i en sammensatt by dersom den politiske viljen tilsier det.

Spredt utbygging og jordvern:

Spredt utbygging skjer ofte på jordbruksareal. Primærnæringen selv står for omtrent halvparten av denne nedbyggingen, den øvrige nedbyggingen skyldes i hovedsak boligbygging. Både bygdene generelt og landbruksnæringen spesielt er avhengig av etableringer for næring og bosetting i bygdene. I områder der landbruket står sterkt og det er rift om dyrkajorda, kan alternativ lokalisering være vanskelig å finne eller ha høy pris. Omfanget av nedbygging er størst nær byer og tettsteder og i områder der landbruk anses som en mindre vesentlig næring.

I lokalsamfunn kan en politisk og administrativ ledelse, samt viktige næringsaktører, ha en felles forståelse om at enhver utbygging og etablering er til det gode for bygdesamfunnet. I slike områder hender det at dyrka jord foreslås bygd ned uten at alternativ lokalisering er vurdert. En slik koalisjon som styrer et lokalsamfunn kan virke samlende og produktiv, men til samme tid være til hinder for nytenkning og åpen dialog om alternativ utvikling. Den utbredte enigheten i den styrende koalisjonen kan være det største hinder både for jordvern og samfunnsutvikling.

Nydyrking:

Nydyrking har for en stor del oppveid og til tider overgått avgang av dyrka jord de siste 60-70 årene. Imidlertid er ofte de nydyrkede arealene mindre produktive enn arealene som utgår. Områdene som tradisjonelt har blitt regnet som potensial for nydyrking, er for en stor del myrområder. Oppdyrking av myr er blitt et kontroversielt tema i senere år. Grøfting av myr kan føre til store utslipp av klimagasser.

Hager og parkanlegg representerer et vesentlig potensial for matproduksjon i en eventuell matvarekrise. Dette potensialet antas å være redusert fordi det nå bygges tettere i våre byer og større tettsteder enn for få tiår siden. Utenfor de mest sentrale strøk og i spredtbygde områder er potensialet fortsatt stort.

Jordvern internasjonalt¹:

Jordvern i Norge er en del av en internasjonal tradisjon og praksis. I dag er jordbruksarealer under press internasjonalt, initiert av blant annet klimaendringer, velstandsvekst i utviklingsland og økt produksjon av bioenergi. Jordvern står sentralt innenfor EU-samarbeidet. Jordbruksareal anses ikke bare som et vilkår for produksjon av mat, men utgjør sammen med skogbruk også en del av løsningen for å hindre eller dempe klimakrisen. Dette fordi CO₂ kan bindes i jord og skog. I tillegg kan tømmervirke og annet biologisk materiale inngå i produksjon av bioenergi.

Eiendomsforholdet til matjord er et sentralt spørsmål for fordelingen av den produserte maten på verdensbasis. Matvaremangel, krig og klimaendringer har gjort dyrka jord til et investeringsobjekt for internasjonal kapital. Store landområder som tidligere ble eid og drevet av lokalbefolkning i Afrika eies nå av investeringselskaper som Deutsche Bank, Jarch Capital, Goldman Sachs og Saudi Binladen Group. Stater som Kina og Gulfstatene er direkte involvert i oppkjøp av landområder i Asia, sammen med Japan, India og Sør-Korea. Jaques Diouf, sjef for FNs landbruksorganisasjon FAO, har advart mot at "den nye formen for kolonialisme vil føre til at fattige stater produserer mat til de rike landene, mens deres egne befolkninger sulter", ifølge Villadsen (2009).

Reguleringer som odelslov og driveplikt som vi har i Norge hindrer eller begrenser markedet for internasjonalt oppkjøp av jord. Internasjonale investeringsfond som ønsker å investere i jord i økonomisk svakere land enn Norge, får støtte fra Verdensbanken og Den europeiske utviklingsbanken til å overtale landets regjering til å endre eiendomsreglene i jordbruket slik at oppkjøp kan finne sted, ifølge Seierstad (2010). Lokal og internasjonal kamp om jord har vært kilde til en rekke konflikter.

NASJONALE MÅL OG STRATEGIER

Et sterkt jordvern er et mål for regjeringen, sist synliggjort i "Soria Moria 2- plattformen"²: Under overskriften *En variert landbruks- og matproduksjon over hele landet* står det:

Regjering vil:

- sikre et landbruk med en variert bruksstruktur over hele landet gjennom en klar distriktsprofil, og videreføre styrking av det grasbaserte husdyrholdet.
- følge opp høringsnotat om jordvernpolitikken, deriblant vurdere en hjemmel for varig vern av dyrket jord.

Et bredt flertall på Stortinget stemte for "jordvernmålet" i *St.meld. nr. 26 (2006-2007) Regjeringens miljøpolitikk og rikets tilstand*. I kapittel 5.3.2 *En aktiv jordvernpolitikk* står det:

Regjeringen vil:

- Halvere den årlige omdisponeringen av de mest verdifulle jordressursene innen 2010
- Stimulere kommunene til å utpeke kjerneområder for landbruk som grunnlag for kommunale planavklaringer
- Stimulere til regionale planprosesser i by- og tettstedsområder, der det trekkes langsiktige jordverngrenser
- Arbeide for å redusere avgangen av dyrket jord til samferdselstiltak

¹ Faktaopplysningene til kapitlet om jordvern internasjonalt er hentet fra Seierstad (2010) og Villadsen (2009).

² Politisk plattform for flertallsregjeringen utgått av Arbeiderpartiet, Sosialistisk Venstreparti og Senterpartiet 2009 – 2013. Oslo, 7. oktober 2009.

Landbruks- og matministeren og miljøvernministeren skrev et felles brev, kalt "Jordvernbrevet"³,

Vern om jorda og kulturlandskapet – kommunenes ansvar innenfor nasjonale mål. Der står det at:

Matjorda er en begrenset ressurs i Norge. Bare 3 % av arealene våre er dyrka jord. Derfor forventer Regjeringen strengere praksis i kommunene når det gjelder jordvern og reduksjon i omdisponering av dyrket og dyrkbar jord.

For å nå dette målet [jordvernmålet] er det nødvendig at kommunene trekker jordvernhensynet inn i kommuneplanarbeidet, og at de løsningene en kommer fram til i kommuneplanen får forpliktende oppfølging i reguleringsplaner og enkeltsaker. Omdisponering ved arealplaner og dispensasjoner må begrenses.

Regjeringen vil følge utviklinga nøye gjennom den etablerte rapporteringen i KOSTRA.

Et lignende brev fra landbruks- og matministeren og miljøvernministern om kommunenes ansvar for å ta vare på jordressursene ble også sendt kommunene i 2010⁴.

Jordvernmålet, å halvere den årlige omdisponeringen av de mest verdifulle jordressursene innen 2010, ble først vedtatt i *St.prp. nr. 1 (2004-2005) For budsjetterminen 2005*. Ellers om jordvern:

- *St.meld. nr. 31 (1992-93) Den regionale planleggingen og arealpolitikken*
- *St.meld. nr. 29 (1996-97) Regional planlegging og arealpolitikk*
- *St.meld. nr. 19 (1999-2000) Om norsk landbruk og matproduksjon*
- *Kjerneområde for landbruk: Veileder mai 2005 Landbruks- og matdepartementet*
- *Klimaskifte for jordvernet: Rapport 08.01.2008 Landbruks- og matdepartementet*
- *Vernehjemmel i jordlova: Rapport-nr.: 7/2009 Statens landbruksforvaltning*
(nå: Landbruksdirektoratet)

JORDVERNSTATISTIKK

Jordvernmålet, den kvantitative delen av den politiske målsettingen om et styrket jordvern

Stortinget vedtok regjeringas jordvernmål i statsbudsjettet *St.prp. nr. 1 (2004-2005) For budsjetterminen 2005*, der det står at "Målet er å halvere den årlege omdisponeringa av verdifulle jordbruksareal innan 2010, ...".

Jordvernmålet ble igjen vedtatt i *St.meld. nr. 26 (2006-2007) Regjeringens miljøpolitikk og rikets tilstand* og konkretisert i jordverngruppas rapport for Landbruks- og matdepartementet *Klimaskifte for jordvern* fra 08.01.2008. I årene fram til og med 2004 ble det omdisponert ca 11 400 daa dyrka jorda årlig. Målet er at omdisponering går ned til maksimalt 5 700 daa årlig fra og med år 2010.

³ Brev fra Landbruks- og matminister Terje Riis-Johansen og Miljøvernminister Helen Bjørnøy til Kommunene, Fylkeskommunene, Fylkeslandbruksstyrene og Fylkesmannen, datert 21.02.2006.

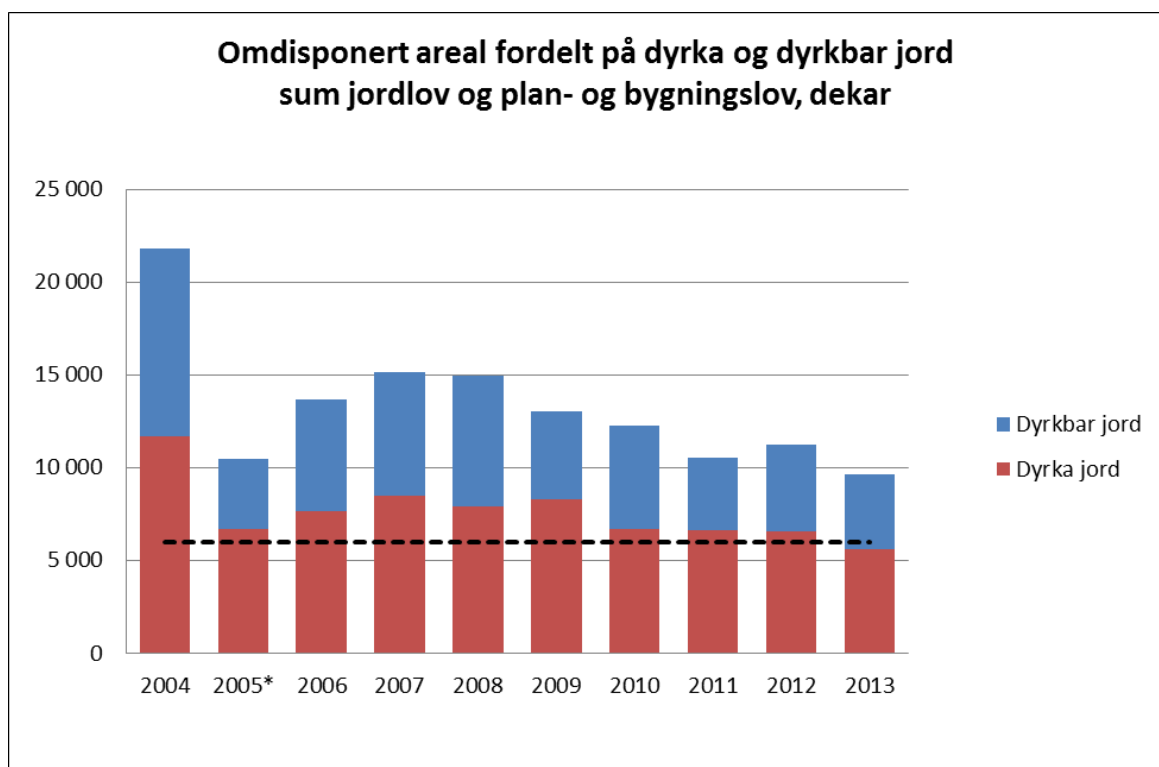
⁴ Brev fra Landbruks- og matminister Lars Peder Brekk og Miljøvernminister Erik Solheim, datert 19.11.2010: *Kommunenes ansvar for å ta vare på jordressursene*

Omdisponering og jordvernmålet

Den sorte linjen i figuren på neste side viser halveringsmålet for omdisponering av dyrka jord. De røde søylene for årene fra og med 2005 burde med andre ord ikke overstige den sorte linja.

Figuren viser at omdisponering i årene fra og med 2005 bryter trenden. Fra og med 2005 ble også rapporteringssystemet for arealbruk lagt om. Fram til 2004 rapporterte Fylkesmennene til Landbruksdirektoratet (tidl. SLF).

Fra og med 2005 ble kommunenes statistiske rapporteringssystem (KOSTRA) innført, slik at materialet er basert på kommunenes rapporterte registreringer. Vi antar at bruddet i omdisponert areal mellom år 2004 og 2005 skyldes mangelfull KOSTRA-rapportering fra kommunene.



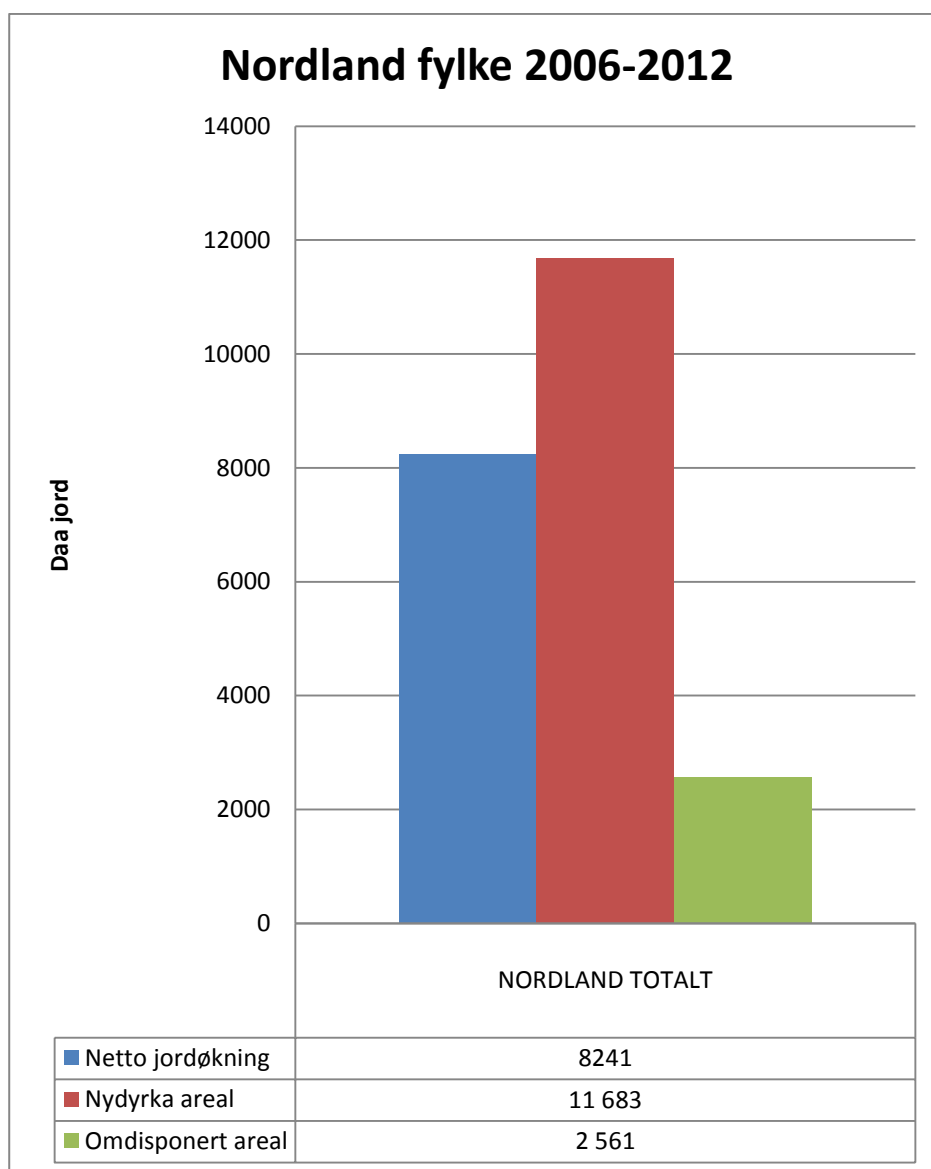
Omdisponert areal etter plan- og bygningsloven og jordlova 2004-2013, dekar.
Kilde: Landbruksdirektoratet

Jordvern som praksis i Nordland

Det er aktiv jordbruksdrift på ca 556 000 daa i Nordland. Dette arealet drives av stadig færre bønder. Det totale jordbruksareal i drift er ganske stabilt over tid, og har vært noe stigende de siste 50 år. Årlig nydyrkes mer areal enn det omdisponeres. Tallene varierer sterkt fra år til år. Store endringer i arealbruk tyder på ei næring i endring.

Statistikk for 2006-2012 viser at det i Nordland ble omdisponert 2 561 daa dyrka jord for hele perioden, mens det ble godkjent 11 683 daa for nydyrking i samme periode (se figur neste side). Det er med andre ord netto jordøkning i Nordland i denne seksårsperioden. Fylkesmannen er kjent med at det forekommer manglende rapportering på omdisponering av dyrka jord i Nordland, slik at antall dekar omdisponert dyrka jord skal være noe høyere enn oppgitt i figuren.

Rapporter fra kommunene til Fylkesmannen i Nordland viser at nesten halvparten av det nydyrka arealet er nydyrka myr. Ved et høringsutkast til ny forskrift er det foreslått å forby nydyrking av myr.



*Netto økning dyrka jord 2006-2012 i Nordland, daa.
Kilde: KOSTRA, Statistisk Sentralbyrå (SSB), Landbruksdirektoratet*

VARIG JORDVERN, EN LOVENDRING UNDER UTREDNING

Regjeringen vurderer en lovendring som vil gi hjemmel til å verne verdifull dyrka jord som jordvernområder. Slikt varig vern kan bli aktuelt for nedbyggingstruet landbruksareal med nasjonal eller regional betydning for mat- eller fôrproduksjon. Dersom lovendringen vedtas,

vil Kongen få myndigheten til å opprette jordvernområder på bakgrunn av en omfattende verneprosess.

Jordvernområdene vil kunne omfatte dyrka jord, bygningsmasse og landbruksveier med mer. Jordbruksdrifta vil i hovedsak fortsette som før. Alle tiltak i området vil være søknadspliktige, og spørsmål om omdisponering og fradeling vil bli behandlet av Fylkesmannen. Det er ikke gitt at det vil bli opprettet jordvernområder i alle fylker.

JORDLOVA AV 1995, utdrag

§ 1. Føremål

Denne lova har til føremål å leggja tilhøva slik til rette at jordviddene i landet med skog og fjell og alt som høyrer til (arealressursane), kan verte brukt på den måten som er mest gagnleg for samfunnet og dei som har yrket sitt i landbruket.

Arealressursane bør disponerast på ein måte som gir ein tenleg, variert bruksstruktur ut frå samfunnsutviklinga i området og med hovudvekt på omsynet til busetjing, arbeid og driftsmessig gode løysingar.

Ein samfunnsgagnleg bruk inneber at ein tek omsyn til at ressursane skal disponerast ut frå framtidige generasjonar sine behov. Forvaltninga av arealressursane skal vera miljøforsvarleg og mellom anna ta omsyn til vern om jordsmonnet som produksjonsfaktor og ta vare på areal og kulturlandskap som grunnlag for liv, helse og trivsel for menneske, dyr og planter.

§ 8. Driveplikt

Jordbruksareal skal drivast. Ny eigar må innan eitt år ta stilling til om han eller ho vil drive eigedommen sjølv eller leige bort jordbruksarealet etter føresegnene i andre ledd.

Driveplikta kan oppfyllest ved at arealet vert leigd bort som tilleggsjord til annan landbrukseigedom. Det er ein føresetnad for at driveplikta er oppfylt ved bortleige at leigeavtala er på minst 10 år om gongen utan høve for eigaren til å seie ho opp. Avtala må føre til driftsmessig gode løysingar og vere skriftleg. Avtaler som fører til driftsmessig uheldige løysingar, kan følgjast opp som brot på driveplikta. Ei leigeavtale som er i strid med andre, tredje eller fjerde punktum, kan ikkje gjerast gjeldande mellom partane eller i høve til offentlege styresmakter.

Finn departementet at jordbruksareal ikkje vert drive, kan eigaren påleggjast å leiga jorda bort for ei tid av inntil 10 år, eller at jorda skal plantast til med skog, eller tiltak av omsyn til kulturlandskapet. Om pålegg ikkje er etterkomne når fristen er ute, kan departementet gjera avtale om bortleige av heile eller delar av jorda for ei tid av inntil 10 år.

§ 8a. Fritak frå driveplikt

Departementet kan etter søknad gi fritak frå driveplikta etter § 8 anten heilt ut eller for ei viss tid.

Ved avgjerd av søknaden skal det leggjast vekt på kor viktig det er å halde jordbruksarealet i hevd, på bruksstorleiken, avkastningsevna på arealet og på om det i området der eigedommen ligg, er bruk for jordbruksarealet som tilleggsjord. Det skal òg leggjast vekt på søkjaren sin livssituasjon.

§ 9. Bruk av dyrka og dyrkbar jord

Dyrka jord må ikkje brukast til føremål som ikkje tek sikte på jordbruksproduksjon. Dyrkbar jord må ikkje disponerast slik at ho ikkje vert eigna til jordbruksproduksjon i framtida.

Departementet kan i særlege høve gi dispensasjon dersom det etter ei samla vurdering av tilhøva finn at jordbruksinteressene bør vika. Ved avgjerd skal det mellom anna takast omsyn til godkjende planar etter plan- og bygningslova, drifts- eller miljømessige ulemper for landbruket i området, kulturlandskapet og det samfunnsgagnet ei omdisponering vil gi. Det skal òg takast omsyn til om arealet kan førast attende til jordbruksproduksjon. Det kan krevjast lagt fram alternative løysingar.

Samtykke til omdisponering kan givast på slike vilkår som er nødvendige av omsyn til dei føremåla lova skal fremja.

Dispensasjonen fell bort dersom arbeid for å nytta jorda til det aktuelle føremålet ikkje er sett i gang innan tre år etter at vedtaket er gjort.

Departementet kan påby at ulovlege anlegg eller byggverk vert tekne bort.

DEFINISJONER

Fylkesmannen legger følgende definisjoner til grunn for uttrykk brukt i dokumentet:

Jordbruk:	Plante- og husdyrproduksjon på innmark med bruk av fulldyrka og overflatedyrka jord, samt beitearaler.
Skogbruk:	Skogplanting, skogskjøtsel og hogst.
Landbruk:	Samlebetegnelse for jordbruk og skogbruk.
Fulldyrka jord:	Areal som er dyrka til vanlig pløyedybde og som kan nyttes til åkervekster eller til eng som kan fornyes ved pløying.
Overflatedyrka jord:	Areal som for det meste er ryddet og jevnet i overflaten, slik at maskinell høsting er mulig.
Innmarksbeite	Areal som kan nyttes som beite, men som ikke kan høstes maskinelt. Minst 50 % av arealet skal være dekket av grasarter.
Dyrka jord:	Samlebetegnelse på fulldyrka og overflatedyrka jord, samt innmarksbeite. Betegnelsen "dyrka mark" brukes også.
Dyrkbar jord:	Arealer som i dag ikke er i aktiv jordbruksdrift, men som har jordsmonn som muliggjør oppdyrking. Basert på registreringer fra Norsk institutt for skog- og landskap. Betegnelsen "dyrkbare mark" brukes også.
Matjord:	Matjord er det fruktbare jord- eller moldlaget på åkrer og enger. Dannelsen av matjord er svært tidkrevende og det kan ta hundrevis av år å danne noen centimeter. Matjord er uerstattelig i all plantedyrking og er grunnlaget for verdens matproduksjon.
PBL:	Plan- og bygningsloven av 2008
Kjerneområder:	Dette er områdene som totalt sett vurderes som gode/svært gode landbruksmessig. Kommunen bør selv avgjøre hvor mange soner som skal utgjøre kjerneområde (f. eks sone 1 eller soner 1-2 av totalt 3 soner). Kjerneområder kan markeres som hensynssone i kommuneplanens arealdel, i eget temakart eller lignende.
KOSTRA:	KOSTRA (KOMMune-STat-RApportering) er et nasjonalt informasjonssystem som gir styringsinformasjon om kommunal og fylkeskommunal virksomhet. Informasjonen om (1) kommunale og fylkeskommunale tjenester, (2) bruk av ressurser på ulike tjenesteområder og (3) egenskaper ved befolkningen, blir registrert og sammenstilt for å gi relevant informasjon til beslutningstakere i kommuner, fylkeskommuner og staten.

LITTERATUR

- Bråtå, H.O. og Arnesen, O.E. 2003. *Jordbruk, arealplanlegging og landbruksplaner*. NIBR-rapport 2003:6. Norsk institutt for by- og regionsforskning Oslo.
- Harvold, K.A. 2004. "Rikspolitiske retningslinjer for jordvern – en god idé" : *Rapportering av en spørreskjemaundersøkelse blant fylkeslandbruksstyrenes ledere og nestledere*. NIBR-notat 2004:115. Norsk institutt for by- og regionsforskning Oslo.
- Kyllingstad, R. 1994. Jordvern og bærekraftig utvikling. I *Plan* Nr 5/6, 1994. Universitetsforlaget.Oslo. S 56-58.
- Jones, M. 1992. Byvekst og jordbruk i perspektiv. I *Levekår og planlegging : Festskrift til Asbjørn Aase 60 år*.
- Jones, M. og Cramer, W. (red.) 1992. Tapir. Trondheim. S 83-105.
- Mykland, L. og Masdalen, K.O. 1987. *Administrasjonshistorie og arkivkunnskap; Kommunene*. Universitetsforlaget. Oslo.
- Saglie, I.-L. m.fl. 2006. *Spredt utbygging og jordvern : Omfang og drivkrefter bak bygging på jordbruksarealer*. NIBR-rapport 2006:6. Norsk institutt for by- og regionsforskning Oslo.
- Seierstad, D. 2010. Hedgefond som godseier : Finans- og matvarekrise gjør oppkjøp av jord i fattige land til lukrativ investering. I *Klassekampen* 06.02.2010.
- Villadsen, J. 2009. Afrika til salgs. I *Morgenbladet*. 05.08.2009.
- Aase, A. 1973. Byvekst og jordbruksarealer. I *Levekår og planlegging : Festskrift til Asbjørn Aase 60 år*.
- Jons, M og Cramer, W. 1992. Tapir. Trondheim. S 74-82. Første gang trykt i *Matforsyning og jordressurser*.
- Breirem, K. m.fl. (red.) 1974. Landbruksforlaget. Oslo. S 94-102.

Under <http://www.regjeringen.no> har Miljøverndepartementet og Landbruks- og matdepartementet egne sider for planlegging og jordvern der det fins lenker til aktuelle veiledere, lover, Stortingsmeldinger, rapporter med mer.

Se også www.fylkesmannen.no/nordland. Under fanen "Landbruk og mat" med underfanen "Jordvern" ligger aktuelle saker, nyheter og dokumenter om jordvern i Nordland.

Vedlegg 1: Årsrapport 2014

Fylkesmannen i Nordland ferdigstilte i 2012 sin strategiske plan for forvaltning av jordbruksareal i Nordland 2011-2020. Planen inneholder seks strategier. For hver strategi er det satt opp tiltak som Fylkesmannen skal gjennomføre, og tiltak som kommunene har rapportert tilbake at de selv gjennomfører. Denne årsrapporten summerer kort opp hva Fylkesmannen har gjennomført i 2014, og skisserer framdrift i oppsatte tiltak for 2015. Fra år til år kan det være aktuelt å endre tiltak. Den strategiske planen – Jordvern i Nordland – vil derfor oppdateres årlig slik at tiltakstabellen stemmer med Fylkesmannens faktiske innsats, og samtidig for å kunne synliggjøre kommunenes jordvernarbeid basert på deres innrapporterte aktiviteter.

FORORD

Som et ledd i å bevisstgjøre kommunene om jordvern, ber Fylkesmannen hvert år kommunene rapportere hvilke tiltak de utfører under de seks strategiene. Rapporteringen er frivillig, og synliggjøres i selve planen «Jordvern i Nordland». Arbeidet med å innhente opplysningene fra kommunene står ikke rapportert under en bestemt strategi i dette dokumentet.

Fylkesmannen i Nordland startet den 1. oktober 2013 forsøk om samordning av statlige innsigelser til kommunale planer (kalt FOSIN-prosjektet). Forsøket innebærer at Fylkesmannen får et samordningsansvar for innsigelser i arealsaker fremmet av andre statlige myndigheter. Fylkesmannen skal motta innsigelsene og foreta en samlet vurdering av dem. Fylkesmannen gis kompetanse til å avskjære innsigelser på nærmere betingelser. Forsøket varer i 3 år og omfatter alle innsigelsesmyndigheter, unntatt Sametinget, Riksantikvaren og Fylkeskommunen.

I forbindelse med FOSIN-prosjektet er det et mål at Fylkesmannen skal på et tidlig stadium i plansaker komme i dialog med kommunen vedrørende interessekonflikter. Jordvern vil være et sentralt tema som Fylkesmannen vil være i dialog med kommunene om, og generell veiledning vil stå sentralt.

OMDISPONERING AV JORDBRUKSAREAL

I Nordland ble det omdisponert 419 daa dyrka jord og 124 daa dyrkbar jord i 2013. Dette er mer enn vår målsetning om maksimalt 400 daa dyrka jord omdisponert. Også i 2012 ble det omdisponert mer enn 400 daa dyrka jord. Den høye omdisponeringa skyldes delvis sterk satsing på utbedring av infrastruktur (vei, flyplass etc) samt tilrettelegging av oljebasert næring, men også en lite streng praksis med tillatelser for utbygging som ikke er i henhold til gjeldende arealplan (dispensasjon etter plan- og bygningsloven).

FRAMTIDIGE TILTAKSPUNKT:

I 2013 utarbeidet Fylkesmannen på vegne av Nordland Fylkeskommune en egen temaplan for landbruket: *Mitt landbruk – mi framtid*. Planen ble vedtatt av Fylkestinget i oktober 2013. Planen er tenkt å vare fra 2013-2016 da den skal rulleres, men samtidig utarbeides som en regional plan etter plan- og bygningsloven. Dette innebærer blant annet at det kan innføres juridisk bindende bestemmelser i planen. Når arbeidet med denne planen starter opp, vil Fylkesmannen arbeide aktivt med innholdet, også i forhold til jordvernsspørsmålet. I dette kan det f.eks. være aktuelt å utarbeide en oversikt over viktige, sammenhengende jordbruksarealer i fylket, definere kjerneområder jordbruk i fylket, fastsette vekstgrenser for større byer og tettsteder, eller lage regionale bestemmelser i forhold til utbygging på jordbruksarealer.

STRATEGI 1: SYNLIGGJØRE OMRÅDER DER JORDBRUKET ER VIKTIG

Tiltak 1.1: Veilede kommunene i å definere viktige jordbruksområder

Fylkesmannen har hatt fokus på å informere om muligheten for å definere viktige jordbruksområder (kjerneområder) gjennom innspill til kommuneplanens arealdel. Enkelte kommuner har fulgt opp dette gjennom arbeid med kommune(del)planer.

Fylkesmannen har deltatt på flere møter med kommuner gjennom regionalt planforum, planoppstart for kommune(del)planer og ved befaringer i enkelte plansaker, deriblant KVVU-planer (konseptvalgutredninger).

Fylkesmannen vil fortsette dette arbeidet i 2015.

Tiltak 1.2: Utgi oversikt over kjerneområder for jordbruk og kulturlandskap der kommunene har definert dette

Flere kommuner har definert kjerneområder, eller viktige jordbruksområder i sin kommune. Noen av disse områdene er kartfestet i kommunens arealplan, mens andre ikke er geografisk kartfestet i arealplanen. Fylkesmannen vil – etter hvert som flere kommuner har kartfestet sine kjerneområder – vurdere utgi en oversikt over disse på fylkesnivå. Det er ikke avgjort om denne oversikten skal utgis i form av et kart, eller i annen form. Det vil også vurderes om denne oversikten kan brukes som grunnlag ved utarbeidelse av regional plan for landbruk som Nordland fylkeskommune skal starte opp innen et par år (se «Framtidige tiltakspunkt» på side 2).

Da relativt få kommuner har kartfestet kjerneområder for landbruk pr 2014, vil ikke Fylkesmannen prioritere dette punktet i 2015.

Tiltak 1.3: Arbeide sammen med Fylkesmannens miljøvernnavdeling mot sentrale myndigheter for å få gjennomført en helhetlig kartlegging av jordbrukets kulturlandskap i Nordland (start 2014)

Fylkesmannen ønsker å få en bedre oversikt over jordbrukets kulturlandskap. Det avsluttes i 2014 ei landskapskartlegging i Nordland i regi av Nordland fylkeskommune. Denne vil bli offentlig tilgjengelig ved årsskiftet 2014/15. Fylkesmannen avventer derfor resultatene fra landskapskartlegginga i Nordland, deretter vil Fylkesmannen ta initiativ for å gjøre ei eventuell

ytterligere kartlegging av jordbrukets kulturlandskap, dersom dette er hensiktsmessig.

STRATEGI 2: SETTE FOKUS PÅ JORDVERN I UTBYGGINGSOMRÅDER

Tiltak 2.1: Følge opp ansvarlig kommune/etat der store utbygginger er planlagt
Fylkesmannen har brukt informasjon gitt av kommunene til tidlig å signalisere våre interesser og standpunkt i plansaker etter plan- og bygningsloven. Vi håper at vi med dette er blitt flinkere til å være tydelige i våre innspill til kommunenes planarbeid. Det er derfor viktig at kommunene rapporterer inn kommende utbyggingsplaner.

Særlig har utvidelse av regionale flyplasser, slik som ved Sandnessjøen og Stokmarknes, bidratt til at større arealer blir omdisponert eller mindre aktuell for videre jordbruksdrift. Fylkesmannen hatt et sterkt fokus på disse i 2014, samt på en del kommunedelplaner med viktige jordbruksområder.

Arbeidet vil følges opp videre i 2015 basert på oppdatert informasjon fra kommunene.

Tiltak 2.2: Sette fokus på jordvern og utbyggingsområder gjennom kommunedialogen

Fylkesmannens Kommunedialogprosjekt ble avsluttet i 2013. Arbeidet med å ha en aktiv dialog med kommunene er likevel videreført, men gjennom ordinær drift. I 2014 har vi derfor blant annet vært mer aktive i våre innspill til kommuneplanens samfunnsdel og arealdel for å belyse landbrukets og jordvernets interesser overfor kommunale plansaker. Dette har blant annet medført at våre innspill er mer detaljerte, der vi tydeligere har gitt en forventning om bedre utredning av landbrukskonsekvensene i kommuneplanleggingen.

Tiltak 2.3: Veilede kommunene om ny nasjonal politikk i forhold til jordvern/ arealplanlegging

Gjennom regjeringsskiftet høsten 2013 vil det være naturlig at det kommer nye signaler vedrørende nasjonal politikk, også i forhold til landbruk og jordvern. Det er blant annet slått fast at det skal være mer fokus på muligheter for produksjonsøkning innen landbruket, og fortsatt fokus på selvforsyningsgrad.

I 2015 er det ventet at regjeringen vil legge fram en nasjonal jordvernstrategi for Stortinget. Når denne foreligger, og nasjonal politikk blir tydeligere formulert i forhold til landbruk, vil Fylkesmannen ha behov for å veilede kommunene i endringer som kommer. Dette vil også berøre jordvern. Hvorvidt en slik veiledning vil skje i form av brev, møter, seminarer e.l., vil avgjøres på et senere tidspunkt.

STRATEGI 3: HINDRE TAP AV JORD OG REDUSERE KONSEKVENSENE

Tiltak 3.1: Bidra til å utvikle en nasjonal hjemmel for å sette krav om økonomisk bidrag til landbruksfond eller andre avbøtende tiltak ved nedbygging av dyrka og dyrkbar jord

Høsten 2013 sendte Samferdselsdepartementet på høring «Fysisk kompensasjon for jordbruks- og naturområder ved samferdselsutbygging». Fylkesmannen gav i brev den 01.10.2013 et hørings svar til denne saken, der vi blant annet uttrykte at kompensasjon, fysisk eller økonomisk, kan være relevant også i andre arealplansaker enn ved samferdselsutbygging. Vi støttet derfor det videre arbeidet med å lage retningslinjer for dette. Vi ba også om at det bør tydeliggjøres i retningslinjer hvem som har ansvaret for fysiske kompensasjonstiltak.

Gjennom dialog i plansaker har Fylkesmannen ved flere anledninger fått tiltakshaver til å legge til rette for nydyrking gjennom å regulere nye områder for jordbruksformål, og å flytte matjord til egnede områder.

Fylkesmannen vil i 2015 høste ytterligere erfaringer fra lignende saker og avvente utfallet av Samferdselsdepartementets arbeid vedrørende fysisk kompensasjon av jordbruks- og naturområder ved samferdselsutbygging.

Tiltak 3.2: Gjennomføre dialogmøter med landbrukets faglag i Nordland om jordvern og utbygging

Fylkesmannen planla å utarbeide i 2013 et internt problemnotat vedrørende landbrukets egen nedbygging av dyrka og dyrkbar jord. Det er for tida mindre press på landbrukets egen nedbygging av landbruksjord. Samtidig er utbyggingspresset gjennom kommuneplaner og reguleringsplaner såpass stort at Fylkesmannen har prioritert dette arbeidet.

Det vil likevel være aktuelt å ta opp jordvern og utbygging som tema gjennom enten Partnerskap landbruk⁵ eller landbrukets faglag direkte. Fylkesmannen mener at landbrukets egne organisasjoner kan bidra aktivt, særlig gjennom innspill til planprosessene, med å synliggjøre landbrukets rolle, mulige driftsulemper og framtidige behov.

Tiltak 3.3: Sette jordvern i fokus under utarbeidelse av “Arealpolitiske retningslinjer for Nordland” (frist 2012)

Fylkesmannen har bidratt aktivt i arbeidet med utarbeidelse av «Arealpolitiske retningslinjer for Nordland» i den nye fylkesplanen som ble vedtatt i 2013⁶. Dette arbeidet ble avsluttet i 2013.

⁵ Partnerskap Landbruk i Nordland består av: Nordland fylkeskommune, avdeling for næring og regional utvikling; Innovasjon Norge, Nordland; Allskog; Nordland bondelag; Nordland bonde- og småbrukarlag; Fylkesmannens landbruks- og reindriftsavdeling. Fylkesmannen har leder og sekretær i Partnerskapet.

⁶ «Mitt Nordland – mi framtid»: Fylkesplan for Nordland (Regional plan etter plan- og bygningsloven). Planen inneholder også arealpolitiske retningslinjer som er førende for kommunenes arealdisponeringer.

Tiltak 3.4: Utarbeide veiledningshefte for jordvern i kommunal praksis, inklusiv videreutvikle "Nordlandsbilder" (frist 2014)

Det politiske skiftet i nasjonal politikk innebærer et større fokus på kommunal selvråderett, mindre bruk av statlig overstyring og større vekt på å få raskere boligbygging. For Fylkesmannen innebærer dette at det blir enda viktigere med en god dialog med kommunene vedrørende jordvern og landbrukets interesser i planprosessene. Som et ledd i dette vil det planlagte veiledningsheftet få større aktualitet som verktøy for kommunene.

Fylkesmannen startet med dette arbeidet i 2013. Av flere årsaker er imidlertid arbeidet utsatt i tid;

- Fra sentralt hold utarbeides det nå en revidert veileder om konsekvensutredning for landbruk/jordvern.
- Arbeidet med revidering av den fylkeskommunale temaplanen for landbruk skal snart startes opp, der denne skal utarbeides som en regional plan etter plan- og bygningsloven.
- Regjeringen skal legge fram en strategi vedrørende jordvern i 2015.

Disse prosessene gir konsekvenser for arbeidet med å utvikle veiledningsheftet. Dersom veileder for konsekvensutredning er dekkende nok, vil Fylkesmannen heller bruke ressurser på jordvern i arbeidet med regional plan for landbruk i årene som kommer.

Dette punktet endres derfor til:

«Bidra til at kommunene får tilstrekkelig veiledning om jordvern i kommunal praksis, samt eventuelt bidra med å definere kjerneområder landbruk i fylket gjennom regional plan for landbruk.»

Det settes ingen frist for arbeidet, men oppstart i 2015.

STRATEGI 4: FØLGE OPP STATISTIKK OVER ENDRING AV DYRKA OG DYRKBAR JORD

Tiltak 4.1: Bruke kommunedialogen til å følge opp kommuner med stort årlig tap av jord

Dette gjøres fortløpende gjennom innspill til kommunale og private arealplaner, temaplaner etc, og vil fortsette i 2015 (se for øvrig punkt 2.2.).

Tiltak 4.2: Gi innspill til Landbruksdirektoratet (tidl. SLF) om forenkling av KOSTRA-registrering

Fylkesmannen ga i 2012 innspill til Statistisk sentralbyrå og SLF til forenkling av KOSTRA. Det er ikke blitt gitt noen ytterligere tilbakemeldinger i 2014.

STRATEGI 5: BEVISSTGJØRE OG VEILEDE OM JORDVERN

- Tiltak 5.1:** **Bruke kommunedialogen til å følge opp kommuner med stort årlig tap av jord**
Se punkt 4.1 og 2.2.
- Tiltak 5.2:** **Veilede kommunene i å definere viktige jordbruksområder**
Se punkt 1.1.
- Tiltak 5.3:** **Tilby fylkets to landbruksskoler foredrag om jordvern**
Foredrag om jordvern for elever ved naturbrukslinja på videregående skoler (VK3) vil først og fremst ta for seg gårdsdriftas eget ansvar for å bevare jordressursene, men også inneholde en kort innføring i planarbeid og påvirkning i planprosesser for å sikre landbrukets interesser i kommuneplaner (samfunnsdel og arealdel).
Fylkesmannen vil fra 2014 kunne tilby foredrag for Mosjøen videregående skole avd. Marka og Kleiva videregående skole i Sortland på dette tema. Skolene bes om å ta kontakt med Fylkesmannen dersom det er av interesse.
- Tiltak 5.4:** **Utarbeide veiledningshefte for jordvern i kommunal praksis, inklusiv videreutvikle "Nordlandsbilder" (frist 2014)**
Punktet endres til: «Bidra til at kommunene får tilstrekkelig veiledning om jordvern i kommunal praksis, samt eventuelt bidra med å definere kjerneområder landbruk i fylket gjennom regional plan for landbruk» (start 2015). Se punkt 3.4.
- Tiltak 5.5:** **Gjennomføre dialogmøter med landbrukets faglag i Nordland om jordvern og utbygging**
Se punkt 3.2.
- Tiltak 5.6:** **Veilede kommunene om ny nasjonal politikk i forhold til jordvern/ arealplanlegging**
Se punkt 2.3.

STRATEGI 6: STYRKE AKTIVT LANDBRUK/ANDRE TILTAK

Tiltak 6.1: Bidra med landbrukstiltak i utarbeidelsen av handlingsprogram for Regional plan for Nordland

Fylkesplan for Nordland (se punkt 3.3) ble ferdigstilt i starten av 2013. Fylkesmannen har bidratt aktivt både i forhold til arealpolitiske retningslinjer og for å synliggjøre landbruket som en viktig næring i Nordland.

Fylkesmannen gir årlig innspill i forhold til handlingsprogrammet til fylkesplanen (Utviklingsprogram Nordland - UPN).

Tiltak 6.2: Avholde generasjonsskiftekurs

Generasjonsskifte har vært tema under to arrangement i Nordland i 2014:

- Bygdemobiliseringskonferanse, Kjerringøy, 18.-19. februar
- Ledermøte (lokallagsledere) Nordland og Hedmark Bondelag, Bodø, 19. november

Det er dessuten utarbeidet og distribuert en eier-/generasjonsskifteveileder til alle gårdbrukere i Nordland med alder 55+, samt kommuner, faglag mv. Denne [veilederen](#) ligger på Fylkesmannens nettside.

Tiltak 6.3: Veilede kommunene i oppfølging av driveplikt og leieavtaler

Generell veiledning blir gitt fortløpende framover, men det vil ikke være eget tema på samlinger/kurs.

TILTAKSPLAN 2015: TILTAKSPUNKT SOM GÅR UT

Ingen tiltak går ut, men tiltakspunkt 3.4/5.4 har endret noe ordlyd. Nytt tiltakspunkt 3.4/5.4 lyder:

«Bidra til at kommunene får tilstrekkelig veiledning om jordvern i kommunal praksis, samt eventuelt bidra med å definere kjerneområder landbruk i fylket gjennom regional plan for landbruk» (start 2015).

Bodø, 16.12.2014

Monica Andreassen Iveland
landbruks- og reindriftsdirektør
Fylkesmannen i Nordland



Statens hus

Moloveien 10

tlf: 75 53 15 00 || fax: 75 52 09 77

fmnopost@fylkesmannen.no

www.fmno.no



ISBN nummer:

www.twitter.com/FMNordland || www.facebook.com/FylkesmannenNO