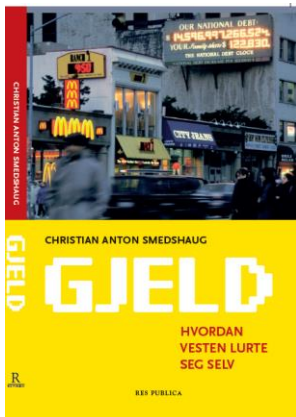


Verdiskaping i landbruk og reindrift –status og muligheter

Chr. Anton Smedshaug



PRICE OF CRUDE OIL



Source: www.tradingeconomics.com, NYMAX

© 2016 Geopolitical Futures

4%

HANDLINGSREGEL



SKATTESUBSIDIER



ASYL

FAMILIE

SCHENGEN

STUDENT



FRI OLJEINVESTERING

2012: kr 270 mrd.
2015: kr 400 mrd.



FRI KREDITT

Det er ikke bare jordbruket som har støtte

Sektor	Støtte/skatt	
Sjøfart, offshore	5-6 mrd	Hurtigruta, colorling
Eiendom	50 mrd	Formueskatt, rentefradrag
Olje	34	Friinntekt
Pressestøtte	1,8 mrd	Budsjett, momsfrigat
Elbilene	3-10 mrd	Nb drivstoff, ferge, parkering
Treningsstudio	700 mill	momsfrigat
Finanssektoren	8 mrd	Momsfrigat

<http://www.landbruk.no/Nyheter/Blogg/Christian-Anton-Smedshaug/Det-er-ikke-flaut-med-naeringspolitikk>

4%

HANDLINGSREGEL



FRI OLJEINVESTERING

2012: kr 270 mrd.
2015: kr 400 mrd.



SKATTESUBSIDIER



LAV RENTE



SKATTESUBSIDIER



FRI KREDITT

4%

HANDLINGSREGEL



FRI OLJEINVESTERING

2012: kr 270 mrd.
2015: kr 400 mrd.

SKATTESUBSIDIER

4%

HANDLINGSREGEL



Figure 2. FPI versus Brent oil price

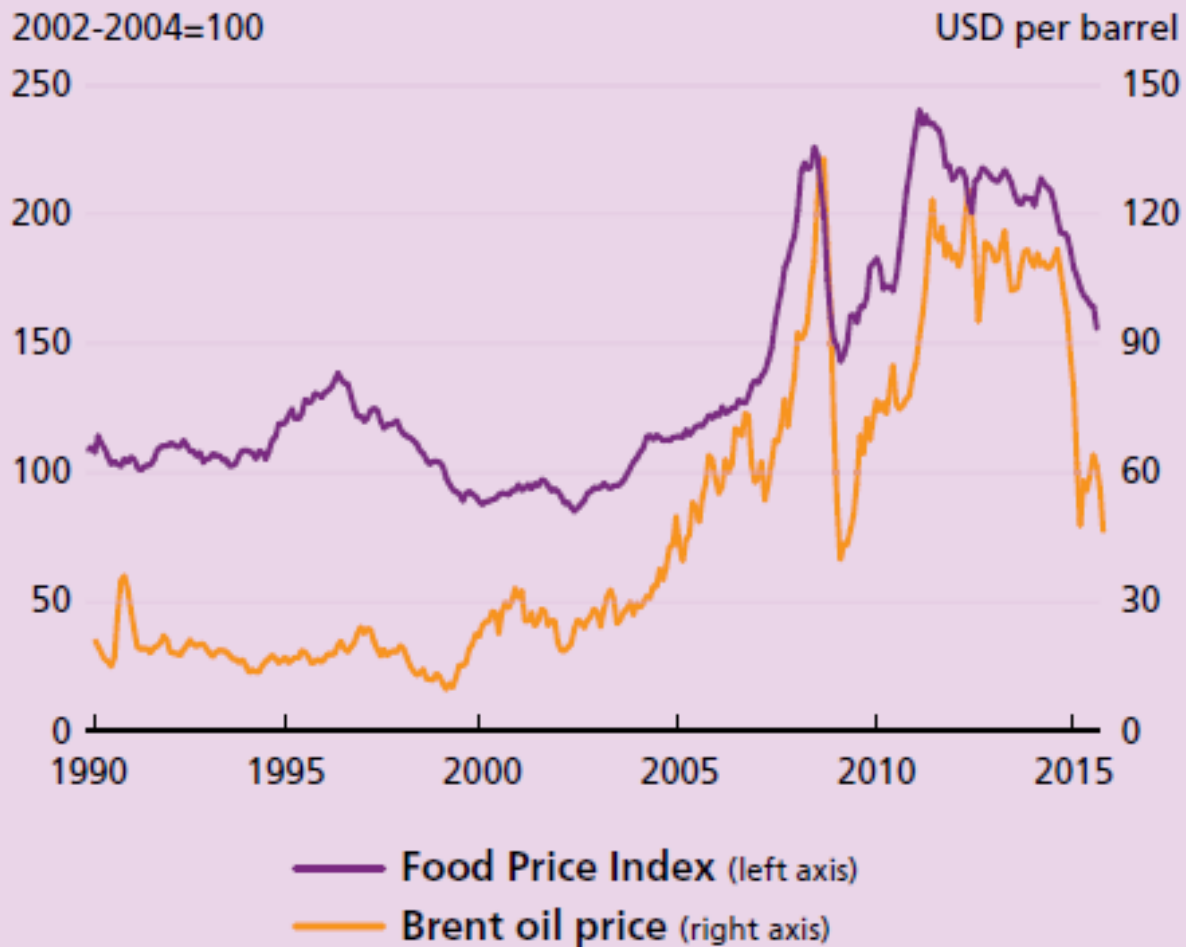
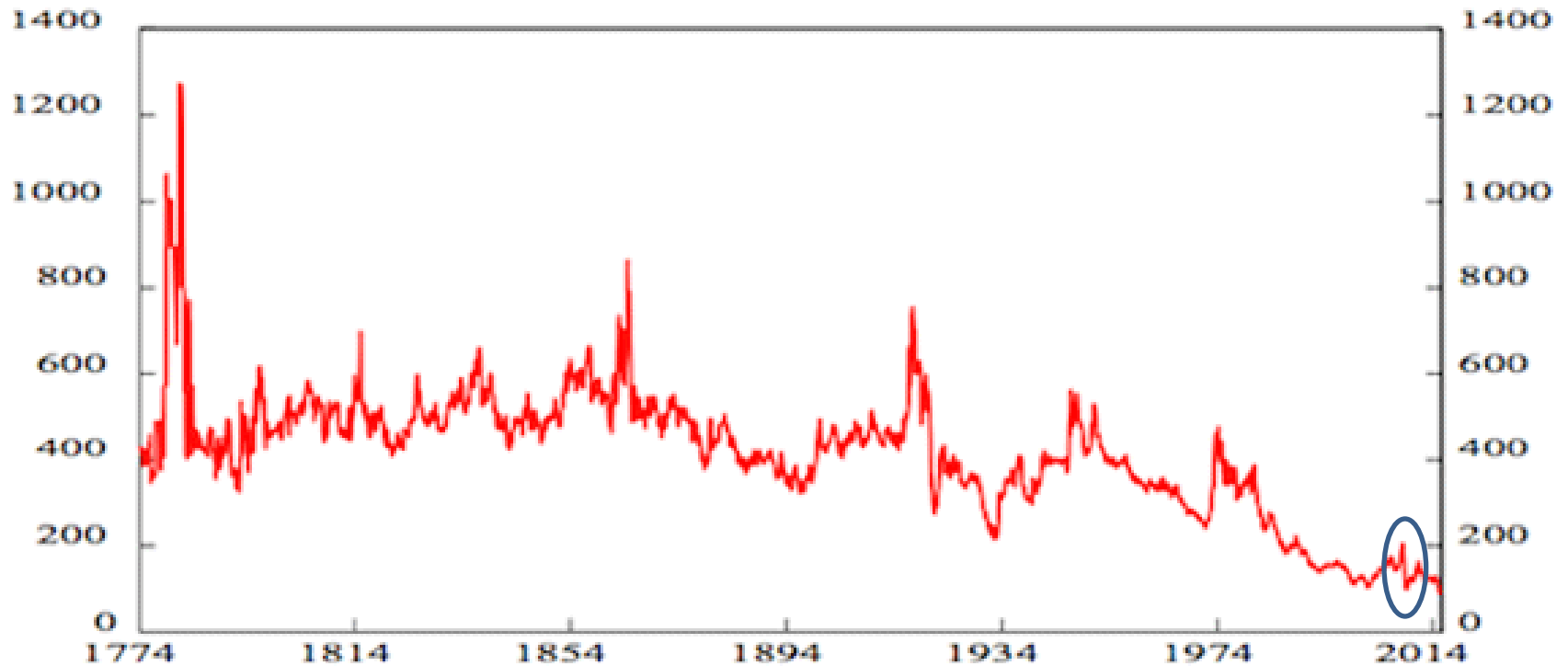


CHART 9

Real U.S. Commodity Prices CRB index deflated by CPI

Last Point 6/15: 93.93



Source: Bianco Research, Bureau of Labor Statistics and *Historical Statistics of the United States*

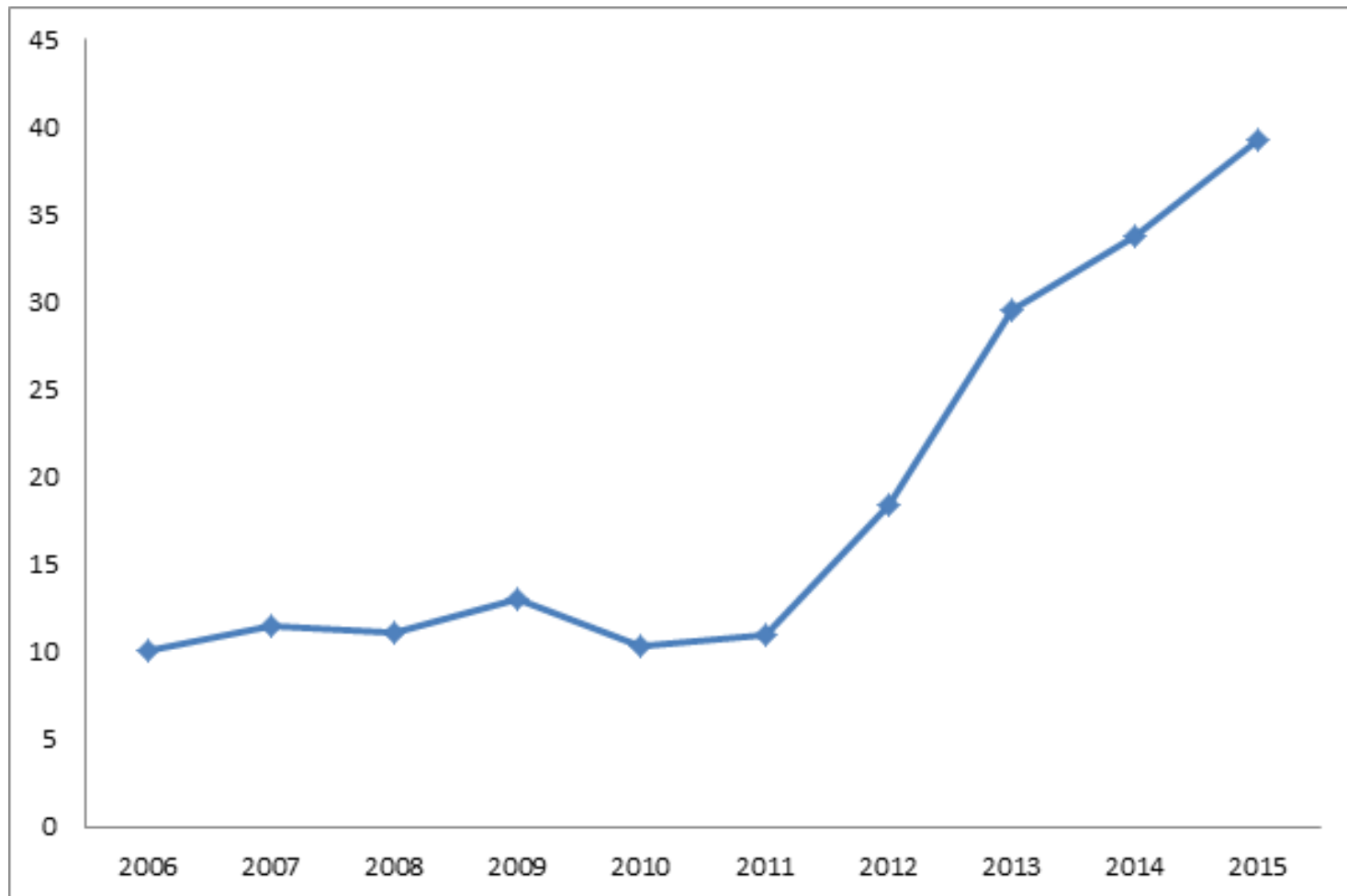
Skogbruksindustrien

- 2005 Union
- 2009 Follum
- 2013 Tofte

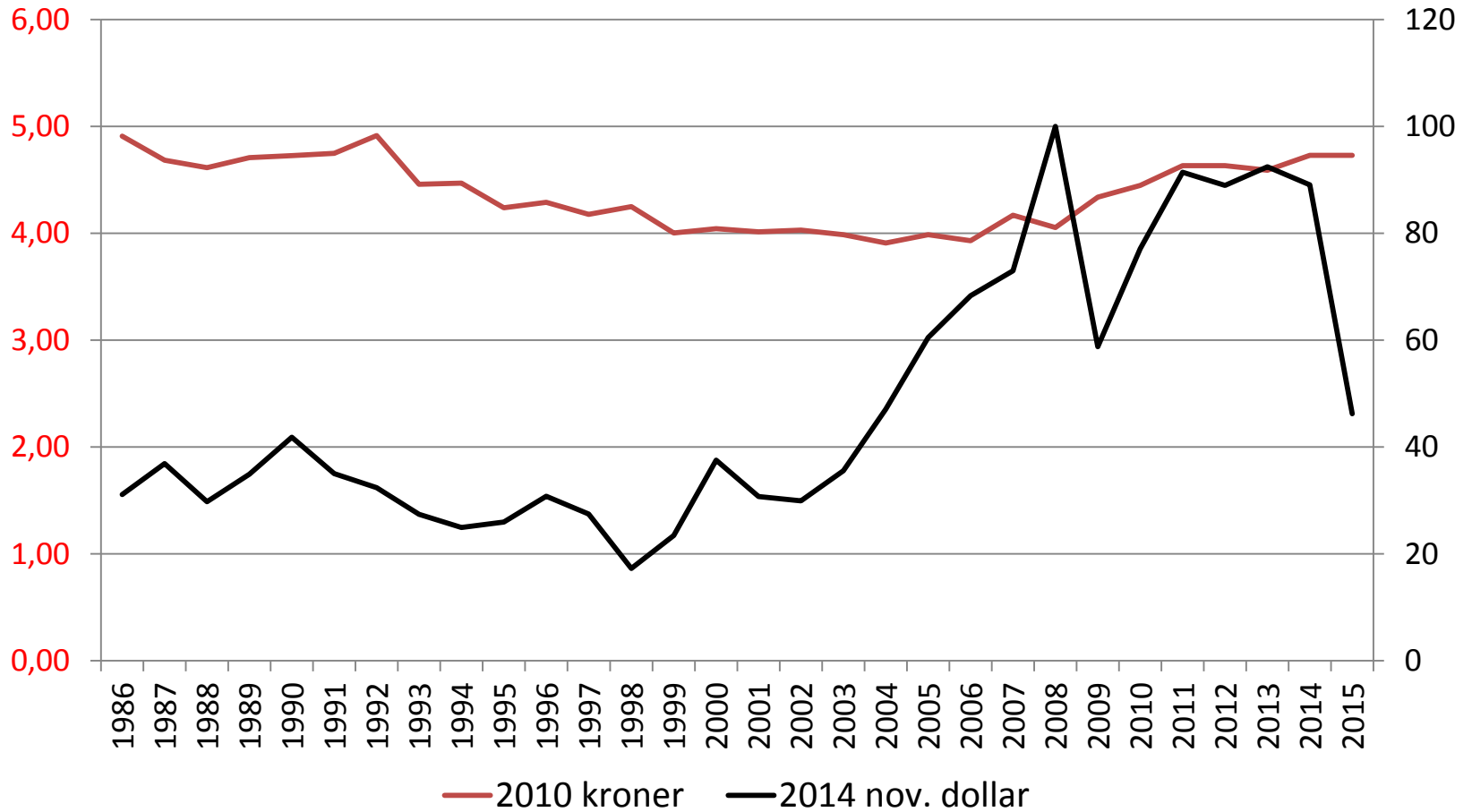
Fabrikk	Total forbruk
Tofte	1900
Norske Skog Follum	430
Norske skog Union	280
Peterson Moss	800
Forestia Kvam	60
Norske Skog Skogn Maskinstengning	225
Totalt	3695

Fabrikk	Total forbruk
Borregaard	1000
Norske skog Saugbrugs	700
Norske skog Skogn	900
Vafoss	100
Hellefoss	110
Forestia Braskeriedfoss	450
Huntonit	90
Rygene	80
Hunton	80
Arbor	75
Totalt	4 850

Andel eksport av avvirkning

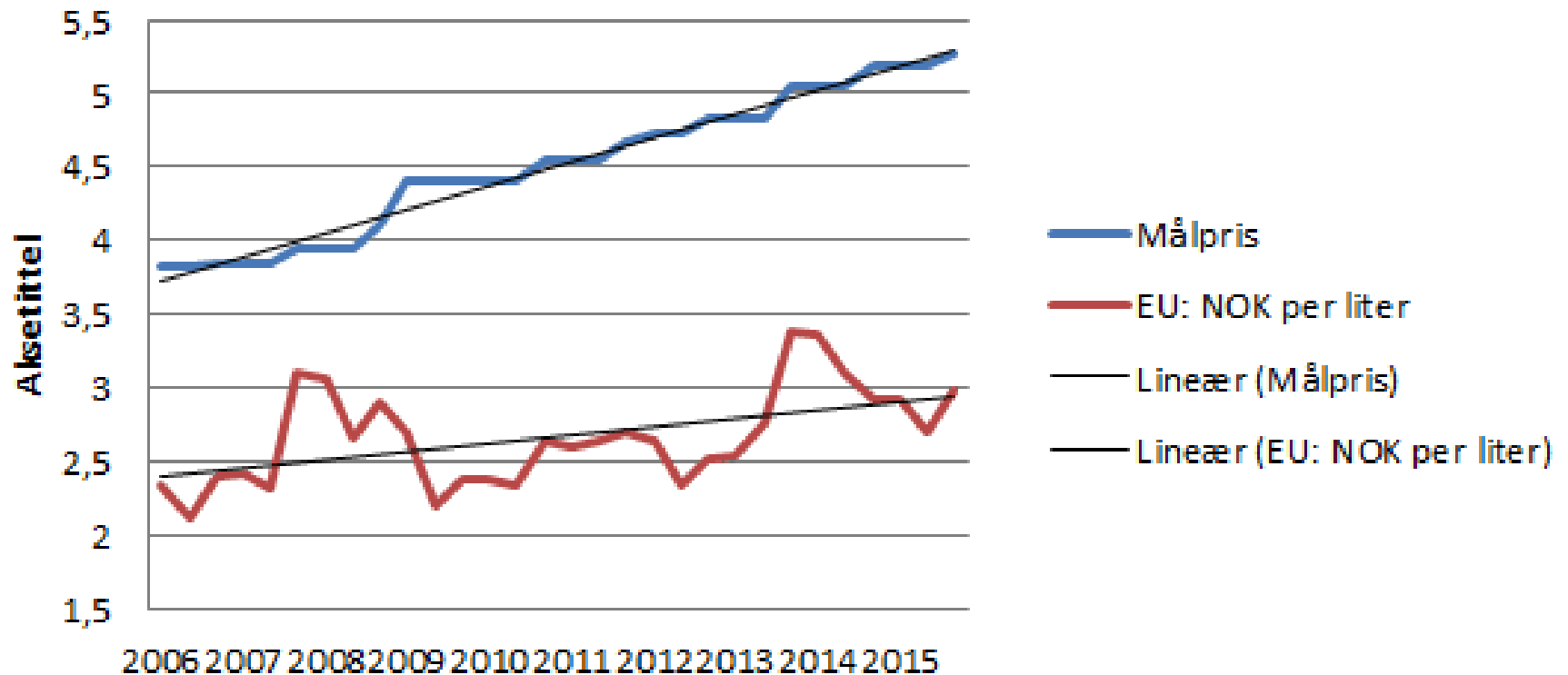


Melke- vs oljeprisen

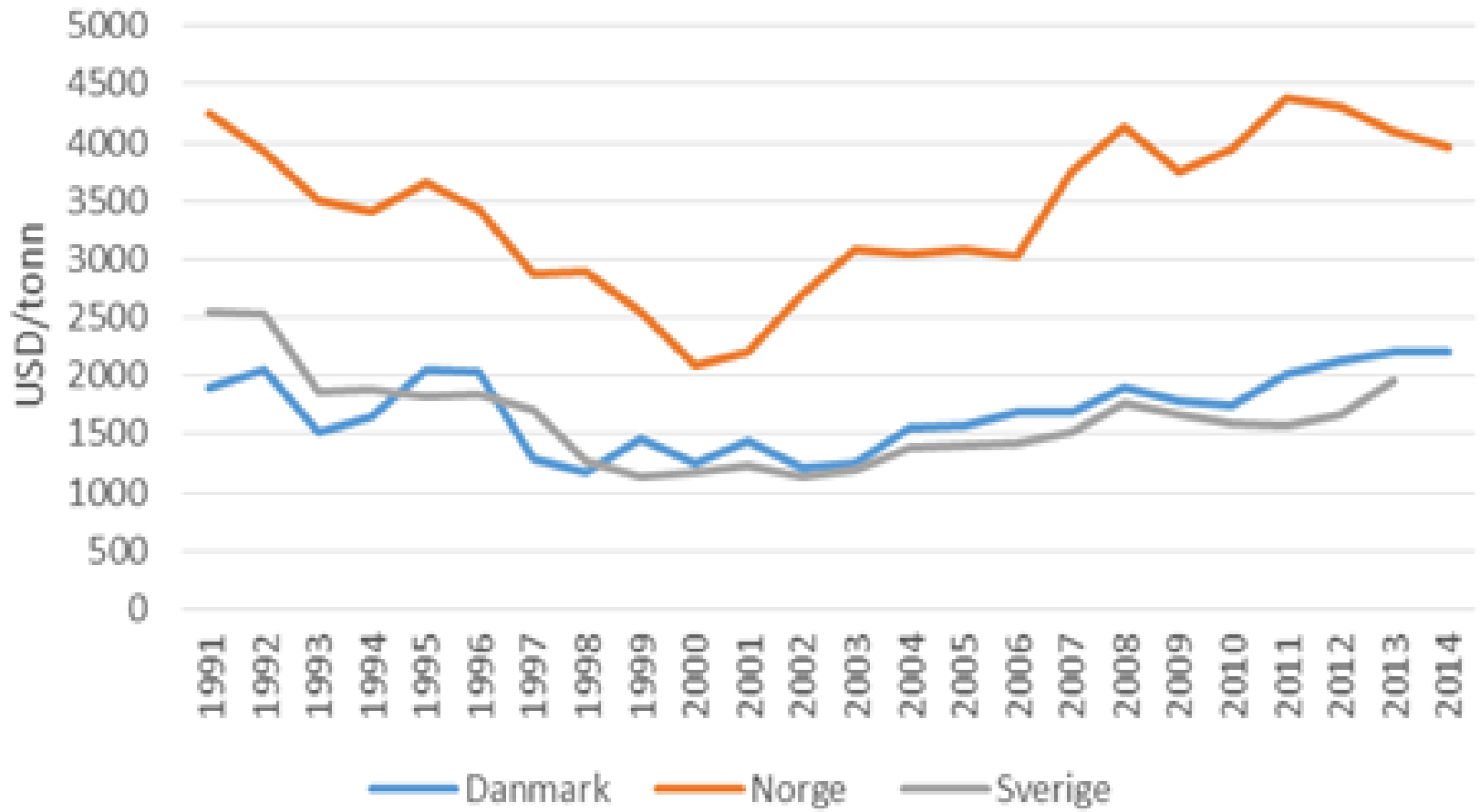


Melk pr liter

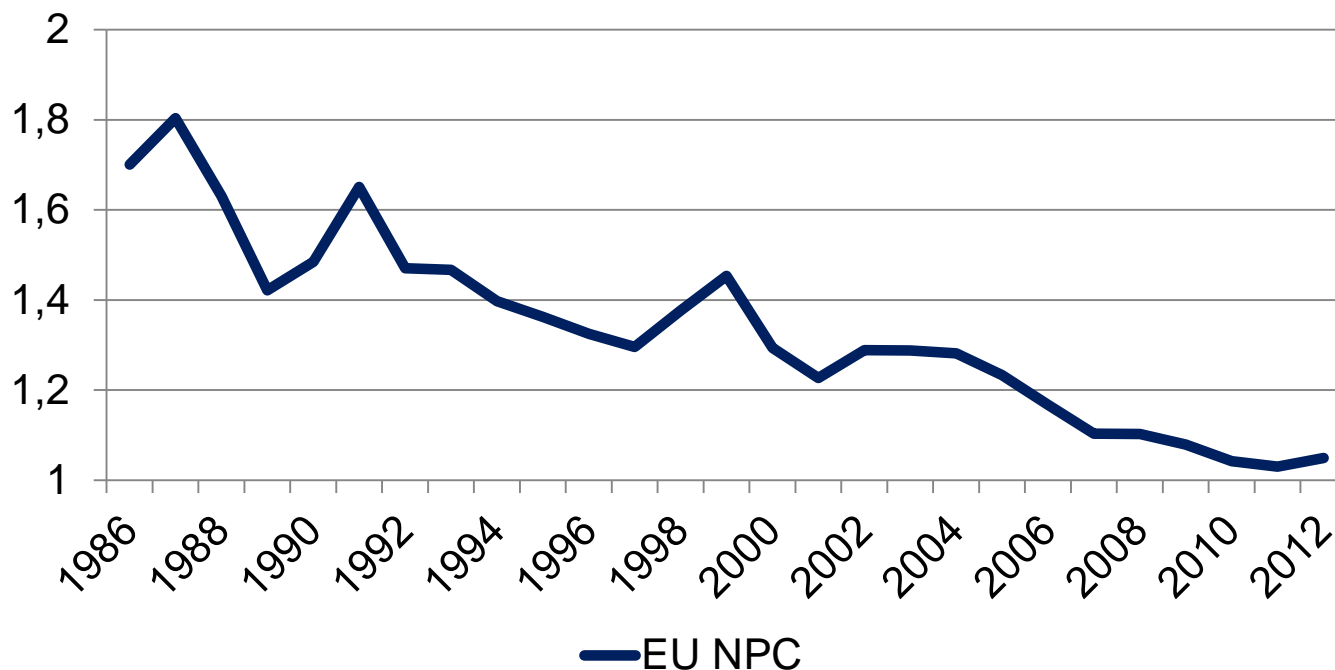
Råvarepris Norge og EU



Gris



Reduksjon i avviket mellom EU-prisar og verdensmarknadsprisar 1986–2012



Kjelde: Alan Matthews, NPC = Producer Nominal Protection Coefficient (producer NPC). Det vil seie tilhøvet mellom den gjennomsnittlige produsentprisen på gardsbruket (Farm gate) og importprisen ved grensa, berekna som tilsvarende produsentpris (farmgate)

Figuren uttrykker:

Avviket mellom prisnivået til EU innanriks og verdensmarknaden på råvarer har gått frå å liggje 70 prosent over verdensmarknadspris i 1986 til å ligge 5 prosent høgre enn verdensmarknadsprisane i 2012

Thousands of dairy farms face closure as debts reach crisis levels



The number of dairy farms in Britain has plummeted to around 10,500 today credit: MARTIN POPE/THE TELEGRAPH

Sponsored by Telegraph Money Transfers



The Euro's hit a 13 month high against the pound. Send money back to the UK today!

Enjoy bank-beating exchange rates and your first transfer free with Telegraph International Money Transfers

By **Elizabeth Anderson** and **Rhiannon Bury**

21 FEBRUARY 2016 - 7:15PM

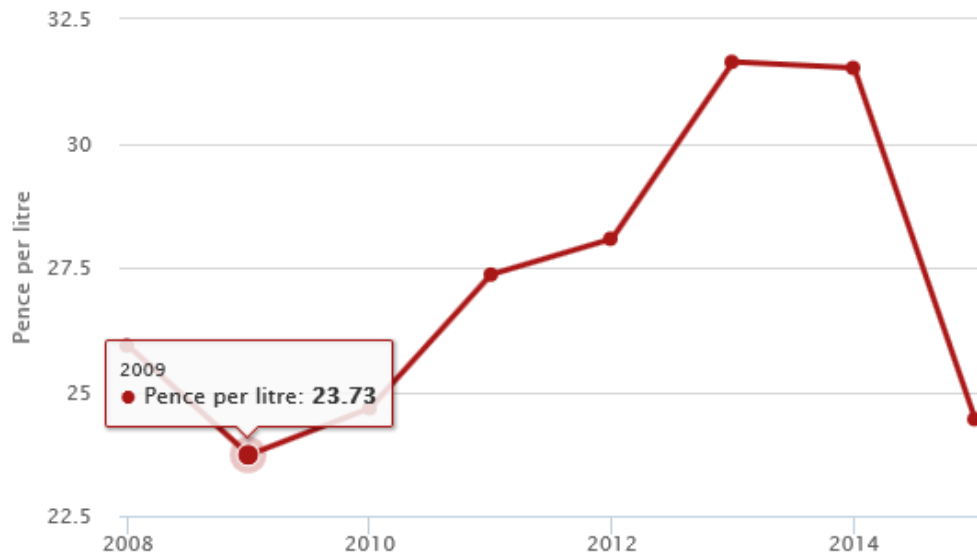
As many as one in five of the UK's 10,000-plus dairy farms could be forced to close this year, as falling milk prices and rising debt reach crisis levels for farmers across the country, various industry bodies have warned.

The National Farmers Union (NFU) said many dairy farmers are at the end of their tether, operating at a loss and unable to receive any more finance from banks.

"We're expecting an awful lot to exit the industry by the end of this year, when lots of farmers will have eaten up their savings. Last year the figure was 4pc, but the expectation is more will exit this year, whether

The wholesale price of milk has fluctuated over the past few years

Source: Defra



FINANS

86 pct. af mælkebedrifterne har underskud

Dramatiske prisfald på mælk forværrer landbrugskrisen. 86 pct. af mælkeproducenterne har nu likviditetsunderskud. Landbrugets økonomer advarer om risiko for faldende mælkeproduktion.

ERHVERV | 29.07.2015 KL. 18:45 |



Pengene fosser ud af de danske mælkebedrifter. 86 pct. har nu underskud. Foto: DALSGAARD MIRIAM

Landmænd bliver kvalt i deres egen succes

1ste halv i storstrejke

Teknologiske fremskridt gør det muligt for svineproducenterne at hæve produktiviteten i rekordtempo. Resultatet er, at markederne oversvømmes med svinekød.

ERHVERV | 23.10.2015 KL. 07:00



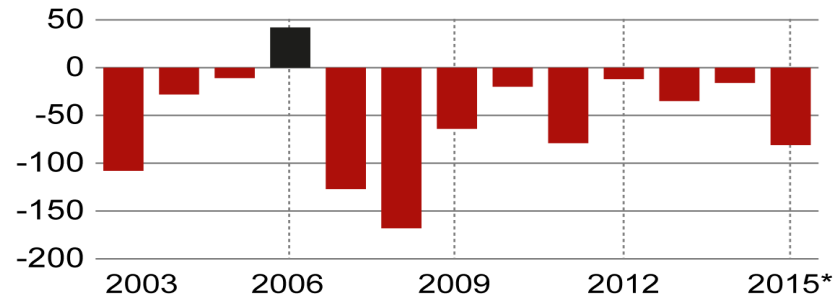
Produktiviteten i svinebedrifterne i Danmark og resten af Europa vokser eksplosivt. Resultatet er en voksende produktion af svinekød, som presser priserne i bund og forlænger erhvervets krise. Foto: AP/Simon Fals

- ”Den gennemsnitlige danske landmand har nu haft underskud på produktionen af grise ni år i træk. Siden 2007 har landmændene i gennemsnit tabt 67 kr. pr. produceret gris, og for hele branchen løber tabet for perioden 2007 - 2015 op i 12,2 mia. kr. Branchens egne økonomer og markedsanalytikere venter, at svineproducenterne også får store underskud i 2016.”

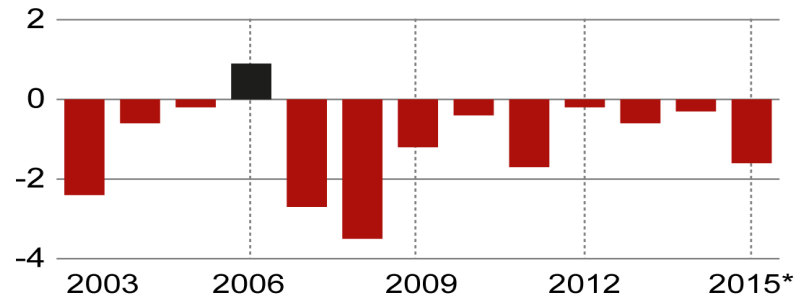
MILLIARDTAB I SVINEPRODUKTION

I 2003-2015 HAR DANSKE LANDMÆND I GENNEMSNI T TABT 54 KR. PR. PRODUCERET SLAGTESVIN. FOR HELE BRANCHEN SVARER DET TIL ET SAMLET TAB PÅ 14,5 MIA. KR.

GENNEMSNI TLIGT RESULTAT PR. GRIS (KR.)



BRANCHENS TOTALE RESULTAT (MIA. KR.)

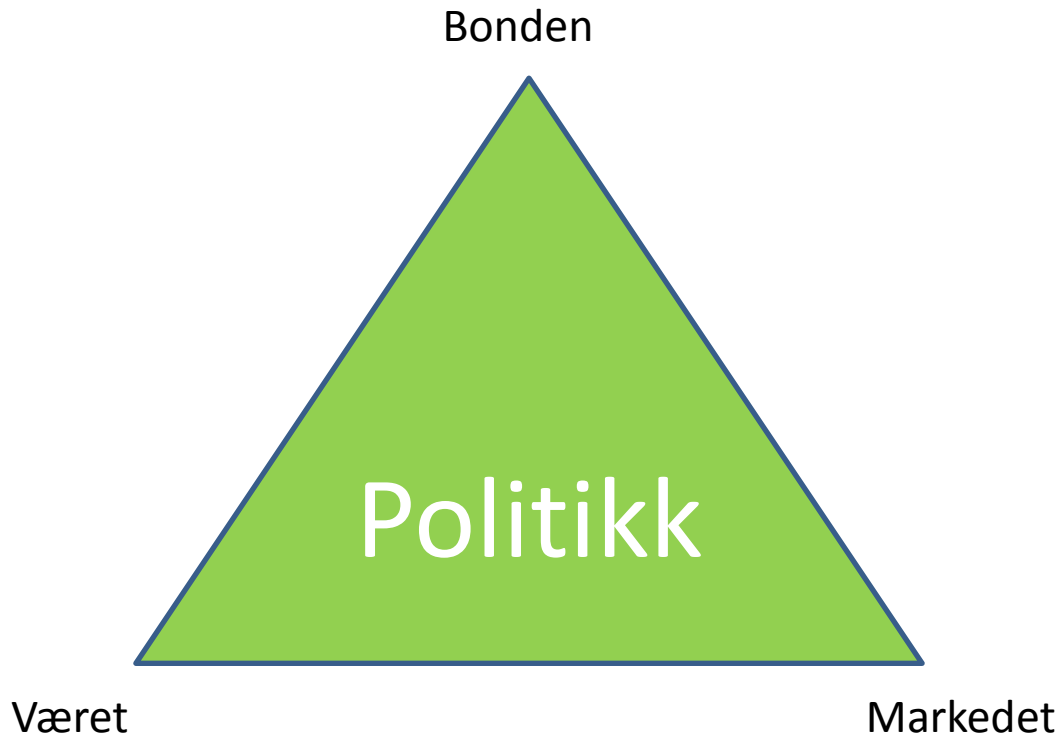


NOTE: TALLENE FOR 2015 ER EN PROGNOSE. RESULTATET PR. GRIS ER BEREGNET VED SÅKALDT INTEGRERET PRODUKTION, HVOR LANDMANDEN HAR BÅDE SMÅGRISE OG SLAGTESVIN. BEREGNET EFTER AFSKRIVNINGER, RENTER OG ALLE ANDRE OMKOSTNINGER, DER KNYTTER SIG TIL PRODUKTIONEN AF GRISE.

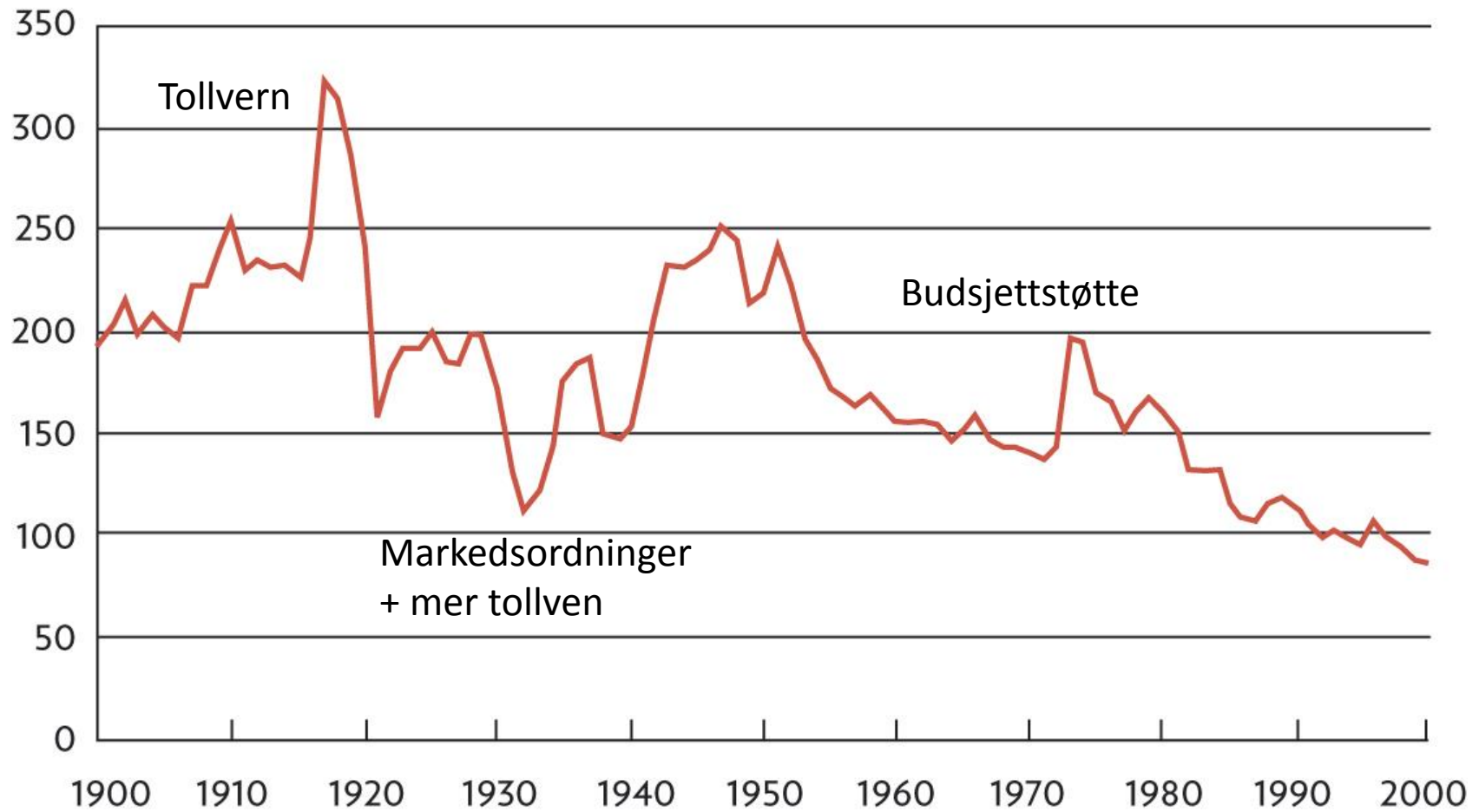
Den norske jordbruksmodellen

- 1905-1928, 1995 tollvern,
- 1930/1936 Omsetningsloven, markedsregulering
- 1950- Hovedavtalen- støtte
- Samvirke
- Familiejordbruk (prisregulering, odelslov, konsesjon, kvoter)
- Kanalisering

Landbrukspolitik – en buffer



Prisindeks for landbruksprodukter i det 20. århundret



Hva leverer modellen?



Jordbruket

Årsverk: 47 000 (2014)
Omsetning: 41 845 (2014)



Næringsmiddelindustri

Sysselsatte: 40 432 (2012)
Omsetning (mill. kr): 152 826 (2013)



Engros

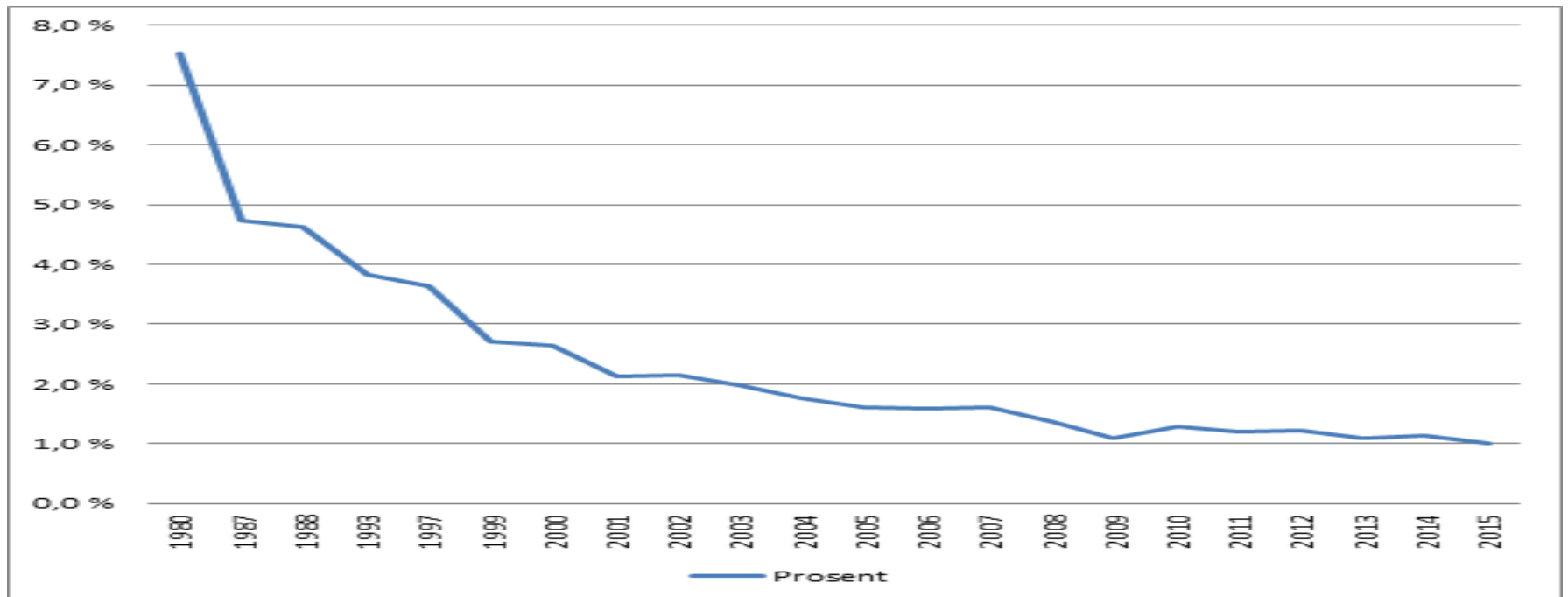
Årsverk: 15 816 (2012)
Omsetning (mill. kr): 246 582 (2013)



Detaljhandel

Sysselsatte: 71 246 (2012)
Omsetning (mill.kr): 168 236 (2013)

Jordbruksavtalen – andel av statsbudsjettet



* Jordbruksoppgjøret 2016

Inntektsveksten er over fire ganger større for store mjølkebruk enn små. Bondetoppar krev **meir** til små og mellomstore bruk i år.

Fire ganger større vekst for store bruk

Grunnlagtala for jordbruksoppgjøret viser større forskjellar i inntektsutviklinga etter storleik på bruka. På mjølk kjem bondene med store bruk på 55 årsverk ut med 121.000 kroner i inntektsvekst per årsverk forladd på to år. Det er over fire og ein halv gong meir enn det minste bruka i oversikta, der bruk med 14 årsverk har ein inntektsvekst på 26.500 kroner på to år.

Den same tendensen slår inn på sauer. Der har òg det største bruka størst inntektsvekst, med ein mindre bruk har hatt ein liten inntektsvekst over fire gonger høgre per årsverk for det største bruka enn for mindre bruk.

- Listhaug-effekten

Bondetoppene seier politikkom tti regjeringa betyr meir å gi utslag.

- Det minste bruka tapar i forhold til større bruk. Politikken til regjeringa har øydelt føderingsmodellen. Utslags på tilskots og støtteoppsett som slår på i jordbruksoppgjøret i 2016, då begge bondeorganisasjonane braut forhandlingane, slår stor forskjellar. Det vart igjen forsterka i fjor då nesten helle auken kom i form av auke priser, som kjem det største bruka mest til gode, seier leiar Mørste Furuberg i Norsk Bonds- og Småbrukarlag.

- Villde krevevte til små?
Kreditttilskota blir data ut i 2014-oppgjøret. Bruk under 250 dekar har fått 25 kroner mindre per dekar, medan større bruk har fått 136 kroner meir per dekar, seier Barmes.

- Vil de krevevte til små?
Kreditttilskota blir data ut i 2014-oppgjøret. Bruk under 250 dekar har fått 25 kroner mindre per dekar, medan større bruk har fått 136 kroner meir per dekar, seier Barmes.

- Vil de krevevte til små?
Kreditttilskota blir data ut i 2014-oppgjøret. Bruk under 250 dekar har fått 25 kroner mindre per dekar, medan større bruk har fått 136 kroner meir per dekar, seier Barmes.

- Vil de krevevte til små?
Kreditttilskota blir data ut i 2014-oppgjøret. Bruk under 250 dekar har fått 25 kroner mindre per dekar, medan større bruk har fått 136 kroner meir per dekar, seier Barmes.

- Vil de krevevte til små?
Kreditttilskota blir data ut i 2014-oppgjøret. Bruk under 250 dekar har fått 25 kroner mindre per dekar, medan større bruk har fått 136 kroner meir per dekar, seier Barmes.

- Vil de krevevte til små?
Kreditttilskota blir data ut i 2014-oppgjøret. Bruk under 250 dekar har fått 25 kroner mindre per dekar, medan større bruk har fått 136 kroner meir per dekar, seier Barmes.

Bondelaget seier det er Listhaug-effekten som slår inn i tallgrunnlaget.

- Det er gjeldelag at ein del av landbruket har god inntektsutvikling. Vi registrerer at Listhaug-effekten holdt på å slå inn. Regjeringa prioriterte satjing på store bruk i 2014. Vi meiner ein bør prioritere å bruke budsjettmidla i større grad på å jamne ut geografiske og strukturelle forskjellar, seier leiar Lars Petter Barmes i Norges Bondelag.

Krev meir til små bruk

Flere endringar i fordelinga av tilskot medvirket til ulik inntektsutvikling. Medan mjølkebruka med 14 kyr har fått 4000 kroner mindre i tilskot per årsverk på to år, feilte rentemessige-kontrolleringa, har bruka med 55 kyr hatt ein vekst på over 22.000 kroner. Målt per bruk er auken nær 55.000 kroner i tilskot for det store bruka mot over 6000 kroner i småbruka.

- Vil de krevevte til små?
Kreditttilskota blir data ut i 2014-oppgjøret. Bruk under 250 dekar har fått 25 kroner mindre per dekar, medan større bruk har fått 136 kroner meir per dekar, seier Barmes.

- Vil de krevevte til små?
Kreditttilskota blir data ut i 2014-oppgjøret. Bruk under 250 dekar har fått 25 kroner mindre per dekar, medan større bruk har fått 136 kroner meir per dekar, seier Barmes.

- Vil de krevevte til små?
Kreditttilskota blir data ut i 2014-oppgjøret. Bruk under 250 dekar har fått 25 kroner mindre per dekar, medan større bruk har fått 136 kroner meir per dekar, seier Barmes.

- Vil de krevevte til små?
Kreditttilskota blir data ut i 2014-oppgjøret. Bruk under 250 dekar har fått 25 kroner mindre per dekar, medan større bruk har fått 136 kroner meir per dekar, seier Barmes.

- Vil de krevevte til små?
Kreditttilskota blir data ut i 2014-oppgjøret. Bruk under 250 dekar har fått 25 kroner mindre per dekar, medan større bruk har fått 136 kroner meir per dekar, seier Barmes.

- Vil de krevevte til små?
Kreditttilskota blir data ut i 2014-oppgjøret. Bruk under 250 dekar har fått 25 kroner mindre per dekar, medan større bruk har fått 136 kroner meir per dekar, seier Barmes.

- Vil de krevevte til små?
Kreditttilskota blir data ut i 2014-oppgjøret. Bruk under 250 dekar har fått 25 kroner mindre per dekar, medan større bruk har fått 136 kroner meir per dekar, seier Barmes.

- Vil de krevevte til små?
Kreditttilskota blir data ut i 2014-oppgjøret. Bruk under 250 dekar har fått 25 kroner mindre per dekar, medan større bruk har fått 136 kroner meir per dekar, seier Barmes.

Fakta

Grunnlagtala

Inntektsveksten i jordbruket blir igjen så god som i 2015. I 2015 var årsvekst på 2014 og 2015 og 3900 kr på 2015 til 2016. Samla vederlag til arbeid og eigen kapital per årsverk for 2016 er på 348.100 kr. Effekten av jordbruksoppgjøret er Rentemessige, ligare vevge og utslags og utslags mjølke- og sauevte gir over 50 kr 6000 kr meir i inntektsvekst enn venta og 15600 kr meir enn ventet for småbruk.

Mjølkebruk med 55 årsverk

har hatt 121.000 kr i inntektsvekst per årsverk på to år, mot 26.500 kr for bruk med 14 årsverk.

per ku er det over 50 kyr, men vi i samdrift har og måst eit avløyrsartikkelt. Det utgjør 74.000 kroner, seier Røve og viser til at det kunne ein få avløyrsartikkelt både til samdrifta og til drifta utanom.

Sjølv har han 900.000 liter mjølk og nærm 120 kyr. Rentensgangsen seier han dermed kjem godt med.

- Det er heilt naturleg at vi som har høgt og investert, ogst kan hente ut mest. Eg håper tilskota blir data ut i meir, men svakert tollerns gjer at og sløye trer det trykka i hente på pris i år, seier han.

Nina Vangen Hansen, som har 40 mjølkekyr og 355.000 liter i kvote, mistår utviklinga.

- Det er trist. Skal vi ta helle landet i bruk, så kan vi ikkje ha slika og meir mjølkebruk er ein viktig del av matproduksjonen. Det vil vere ein del av krøvet vårt. Det handler om å stimulere mangfaldet og ei inntektsvekst slik at ein kan produsere meir mat over helle landet, seier Barmes.

Buruberg meierer kraftig på tilskotsutslags.

- Det blir heilt full bruk av pensone til skattbetalarane. Resultatet blir nedleggning av bruk og produksjonen blir sytta frå drifrika. Det er ein totalt fellesstet politikk. Små og mellomstore bruk må få meir tilskot, seier he.

- Naturlog

Ein av landets største mjølkebrønder, Trond Kristian Refve, kjenners seg ikkje sitt lita.

- Det tala minner ikkje her, Vi har fått 800 kroner meir i tilskot



JORDBRUKSOPPGJØRET
Medlem i Bønder har hatt en vekst i inntekt som har gått fram til nesten av seg.
Folk ogst fortvinningsen på mellomstore - så vil de og har god nok.
Bønder har hatt en vekst i inntekt som har gått fram til nesten av seg.
Folk ogst fortvinningsen på mellomstore - så vil de og har god nok.
Bønder har hatt en vekst i inntekt som har gått fram til nesten av seg.
Folk ogst fortvinningsen på mellomstore - så vil de og har god nok.

Mjølkebruker Trond Kristian Refve. Bondelagsleiar Lars Petter Barmes.

Bønder har hatt større inntektsvekst enn venta

På to år har inntektsauken per årsverk vore på 45.900 kroner. Det viser grunnlagtala for årets jordbruksoppgjør, men bønder tener framleis mindre enn andre.

Budsjettmønda for jordbruket (BØJ) la onsdag fram grunnlagtala for årets jordbruksoppgjør.

Totaltalle viser ein samla inntektsvekst, eller vederlag for arbeid og eigenkapital på 45.900 kroner per årsverk frå 2014 til 2016. Det er nær 24.000 kroner per år. Samman inkluderer effekten av jordbruksoppgjøret og

Kraftig vekst i etterbetalinga for mjølke, marknadstilslags for gris og reduserte rente- og energikostnader skal vere sterke medvirkande årsak, feilte Hus. Assisterande generalsekretær i Småbrukarlaget, John Petter Levstad, har same forklaring.

- Etterbetalinga frå Tine på 59 euro per liter gir rundt 900 million kroner eller 20.000 kroner per årsverk. I tillegg gir rentensgangsen 580 million kroner i sparke kostnader, noko som utgjør 12.000 kroner per årsverk, seier Levstad, som også trekker fram svært god kornavling i 2014 og reduserte energikostnader.

Kraftig hopp i 2015
Veksten er klart størst frå 2014 til 2015, då inntekta feilte utrekninga feilte eit hopp på 42.000 kroner. Det er 9000 kroner meir enn venta ut til tilslags jordbruksoppgjør, feilte Bondelagsleiar Anders Huse i samdriftlaget.

veksten reksa til moderat 3900 kroner per årsverk. Det er 3000 kroner svakare enn venta i fjor. Medvirkande årsak skal feilte Hus og Levstad vere mindre etterbetaling frå Tine, redusert verdi av jordbruksinntekt, auke prisar på importerte innsatsfaktora, større kostnader til kapital og leasing og mindre nedgang i rente- og energikostnader.

Bondetoppa; - Positivt
I sum er inntektsauken frå 2014 til 2016 feilte Hus 6000 kroner høgare per årsverk enn venta.

- Det er positivt at inntektsveksten er betre enn venta. Det gir eit godt grunnlag for å gå i forhand-

lingar og det gir staten ein god sjans til å møte oss med eit godt tilbud som gir ei sterkere inntektsutvikling, seier Barmes.

Furuberg feilte opp.

- Det er gledelag at kostnadsveksten er låg og kornavlinga har vore bra. Vi får håpe at regjeringa feilte opp med det dei har å bidra med slik at vi kan få ein



Kato Nykvist

Listhaug medisin

Tidligere landbr og matminn Svift Listhaug grunn til å i Sørøy. Hun hlytes med det hun sa om mjølkebruk og hlykes med: Å gjøre større landbruket mer lønnsomt.

Tallene fra budsjettmønda er ein klar og tydelig trer. Dess større gårdsbruk, større inntektsvekst. Resultatet er som bestilt. Det vil bli politikk fra regjeringa side.

For bønder med store produksjoner er dette sikkert gode ligg tall. Selv om de nok hadde ønsket at inntektsauken var enda større. Mange disse gårdsbrukene sitter med betydelige investeringskostnader. Det koster å kjøpe, også i landbruket.

De som ikke har like store produksjoner vil føle begeistring, er bare med mellomstore eller gårdsbruk. Endre med har en bakside, også de. Når de store gårdsbruker prioriterer, betyr det at de nedprioriterer.

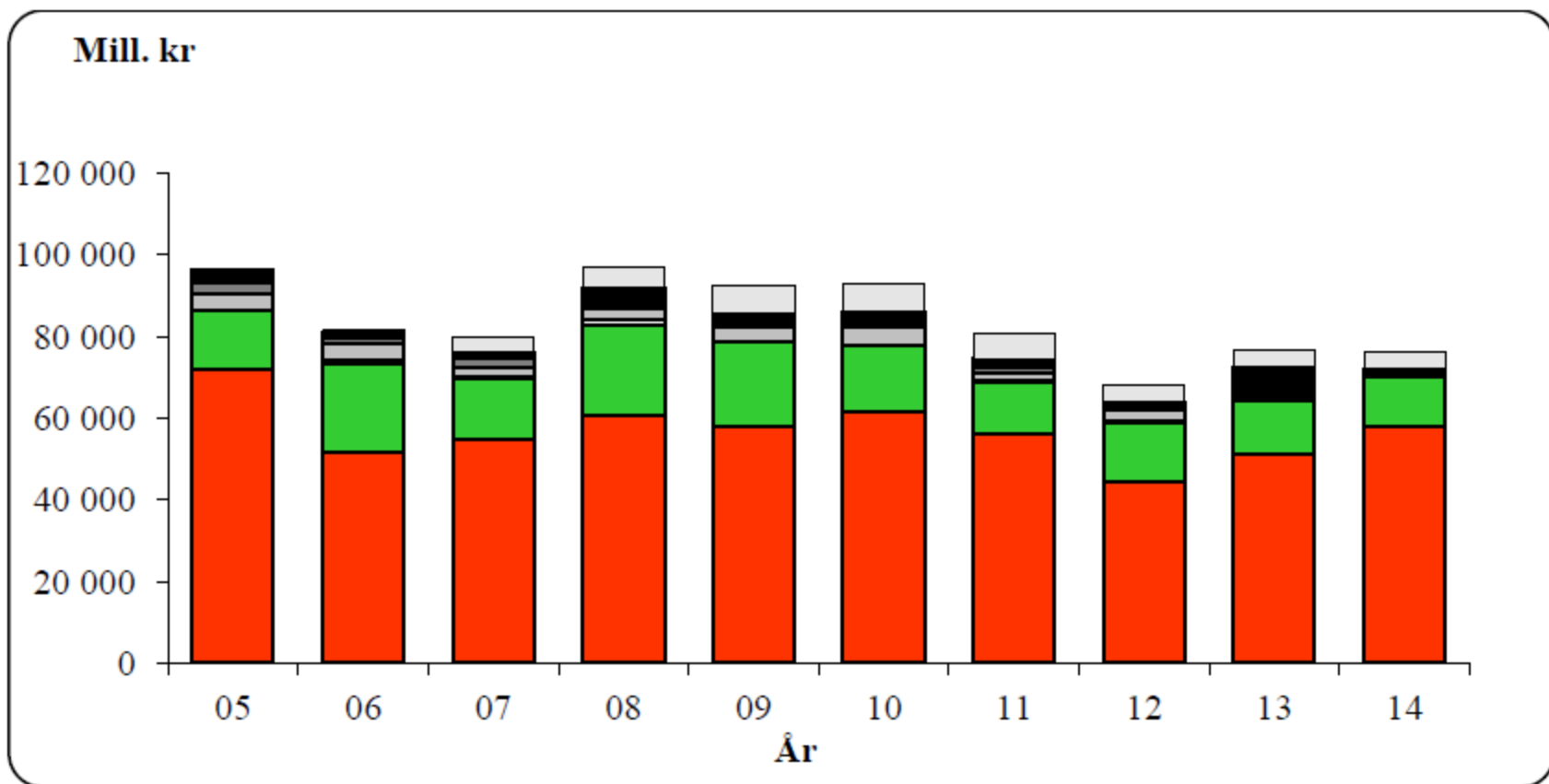
Over tid vil en utvikling de største brukene har en totalvekst som er opp til gangvis større enn de små, helt naturlig konsekvens av små forsvinner.

Regjeringen er neppe bekymret for de minste gårdsbruker ut av produksjon. Ennere strukturreformene eller lønnsomheten blant gjensvarende gårdsbruk. Norsk matproduksjon blir kostnadseffektivt.

Men før alle tar feilten, er verd å reflektere over hva blir resultatet av en slik utvikling. Arsal gir ut av drift. En selvstyringsregning gir med.

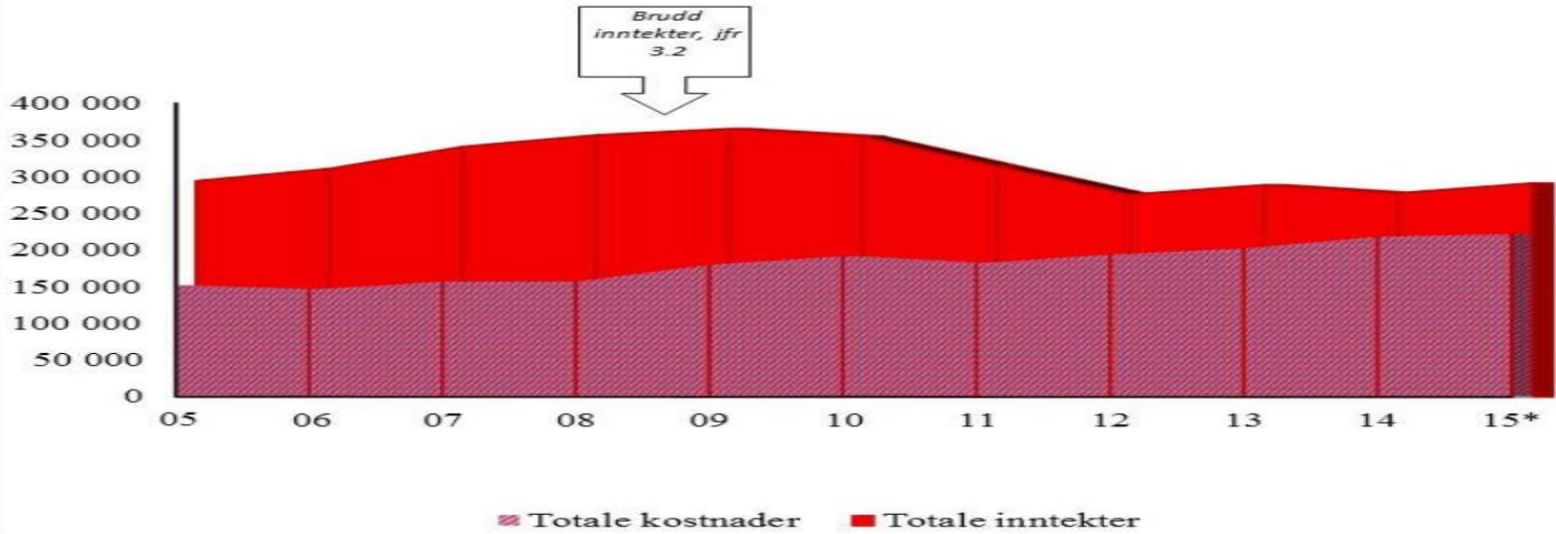
Målet med norsk landbr politikk, slik det er formulert i Stortingsgr, er at vi skal ha variert brukstruktur i landet og økt matproduksjonen. Listhaugs medisin trer i kon på begge delar.

Kato Nykvist er politisk redaktør i Nationen



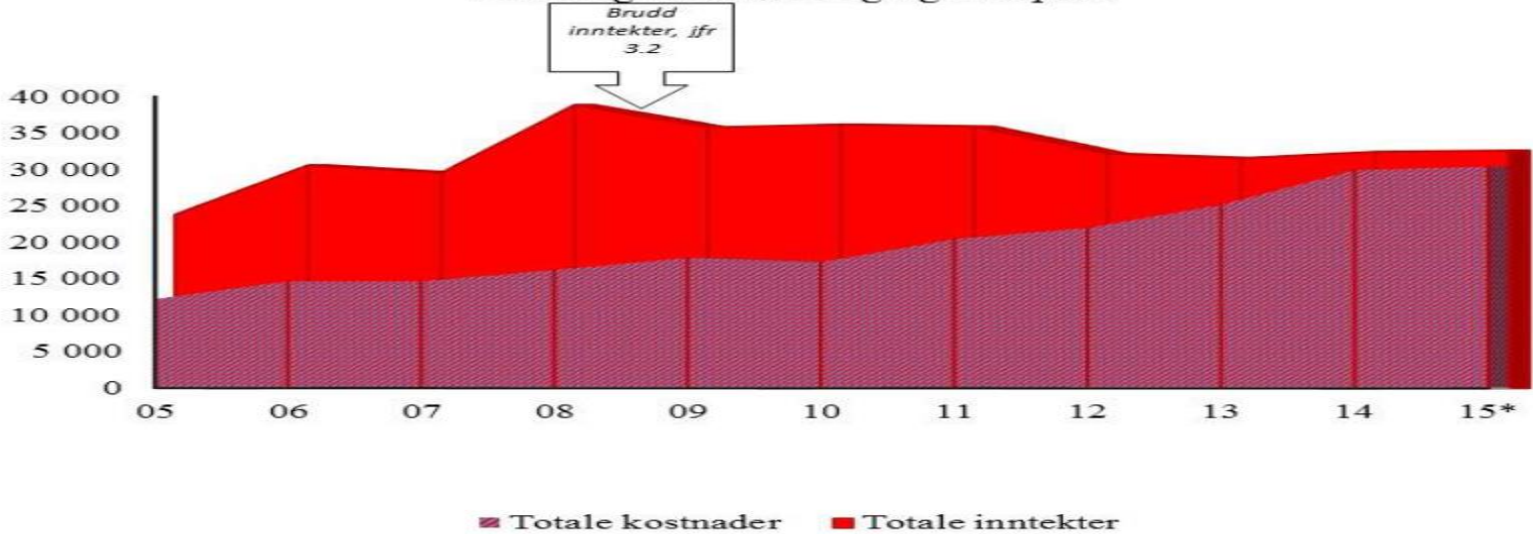
Figur 6.2.1 Tilskudd med inntektsvirkning i perioden 2005-2014 (2014-kroner)

Vederlag til arbeid og egenkapital



Figur 8.2.2 Utvikling i størrelsen på inntektspostene i reindriftens totalregnskap i perioden 2005-2015 (*Budsjett-tall for 2015) (2014-kroner)

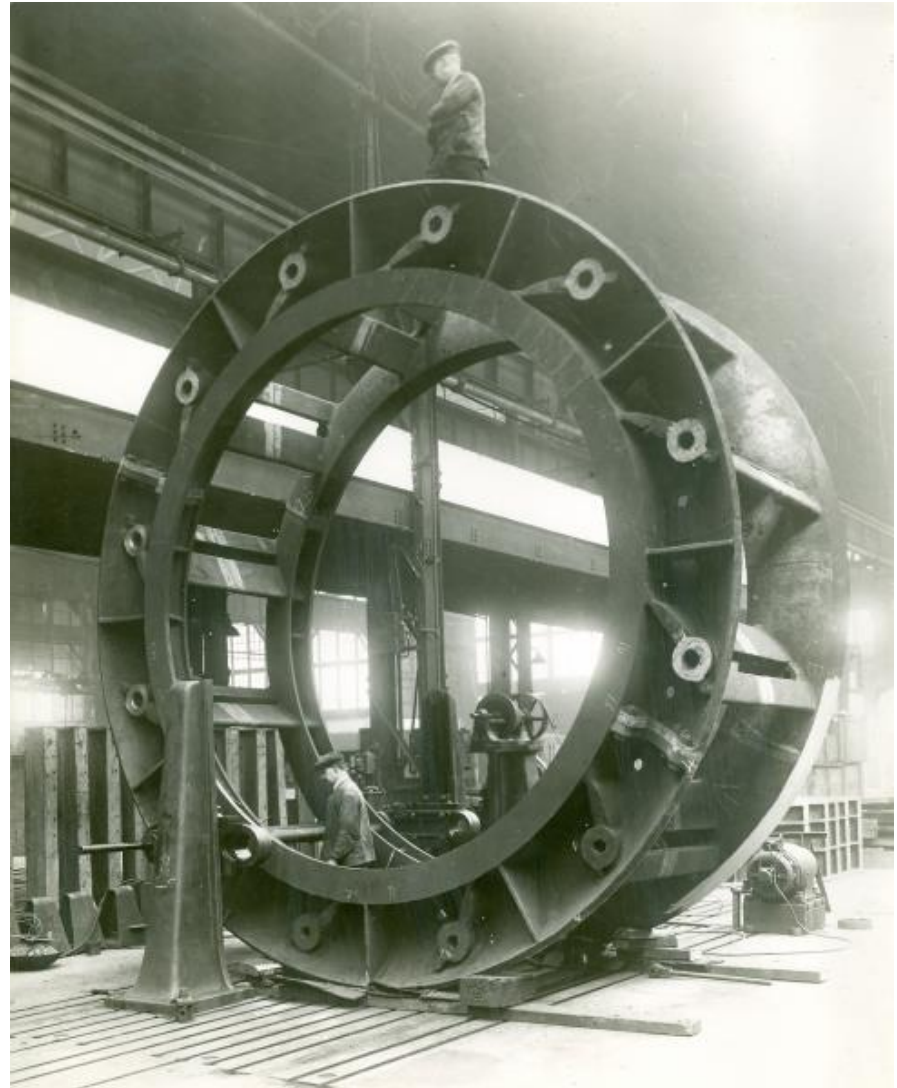
Vederlag til arbeid og egenkapital



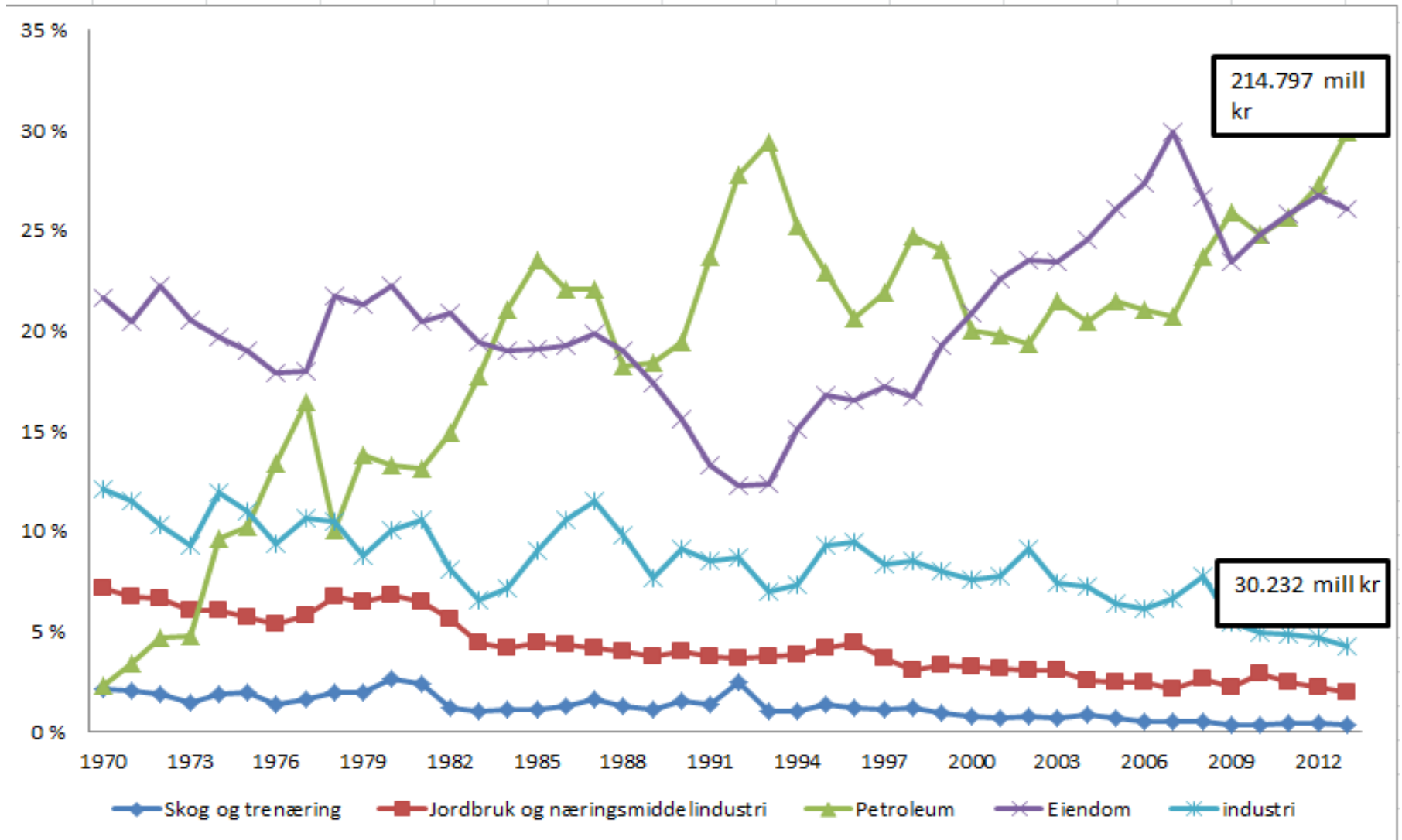
Figur 8.1.14 Utvikling i størrelsen på hovedpostene i reindriftens totalregnskap i Nordland i perioden 2005-2015 (*Budsjett-tall for 2015) (2014-kroner)

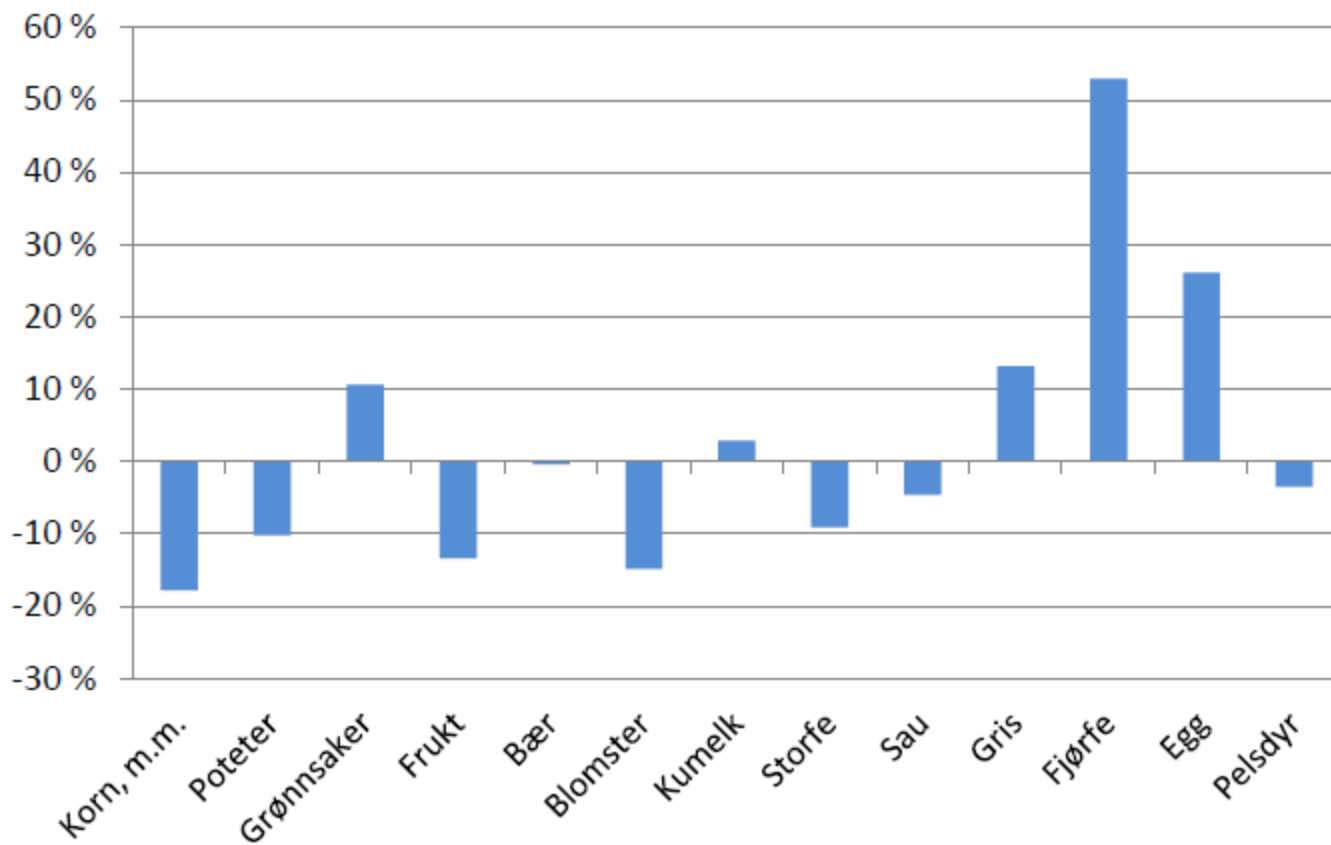
Vellykkede industrier – lange verdikjeder sektorspesifikk politikk

- Vannkraft og prosessindustri
 - Kraft (industri, turbin)
 - Dypvannshavn
 - Liten infrastrukturkostnad
- Jordbruk og reindrift
 - Melk, korn, kjøtt, grønt, frukt bær
 - Industri
- Skog
 - Gran, furu
 - Industri, sagbruk
- Fisk
 - Oppdrett, fiskeri
 - Industri
- Olje
 - Olje, gass
 - Foredling
 - Leverandører, skip plattformer



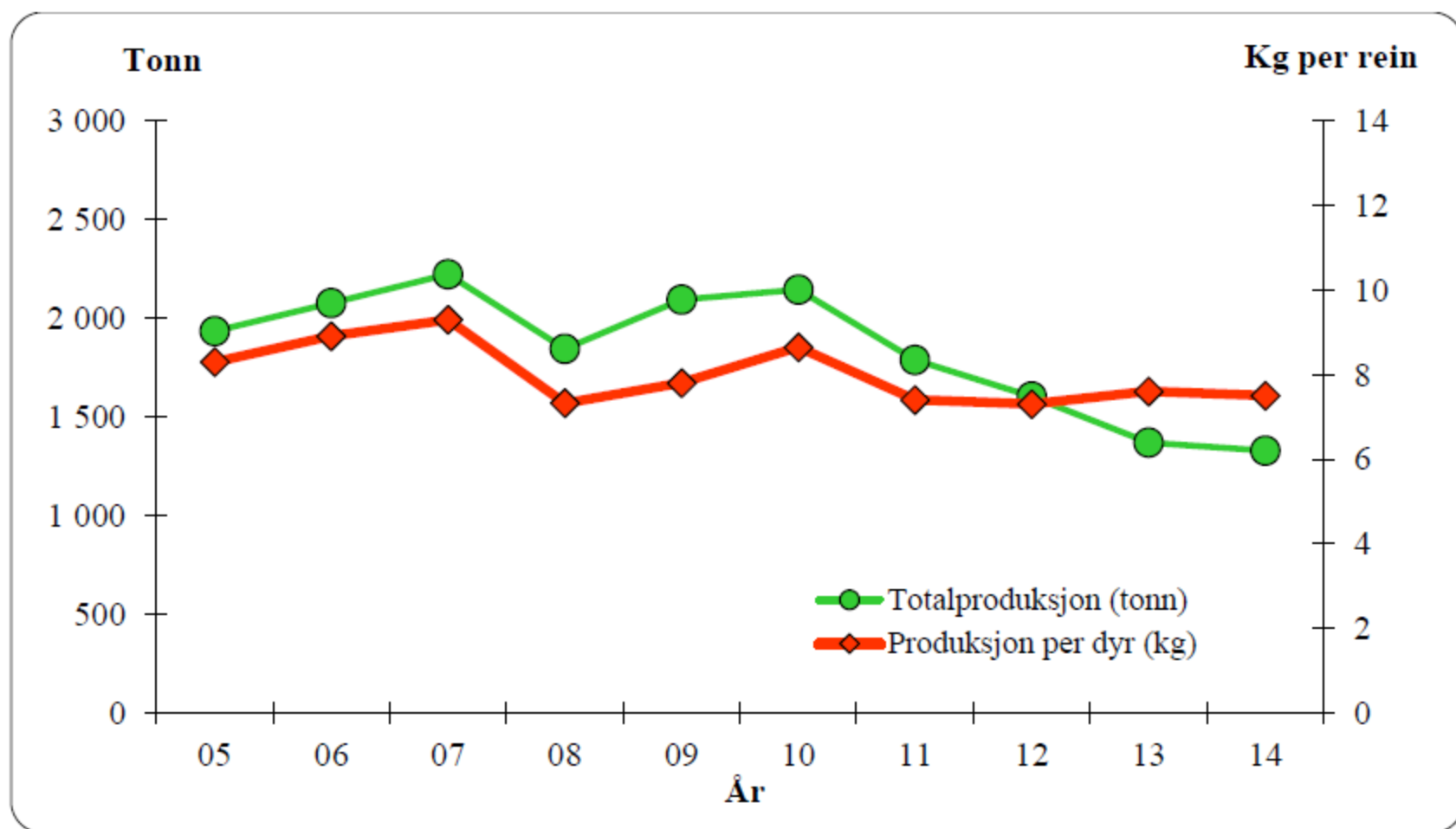
Investeringer Norge



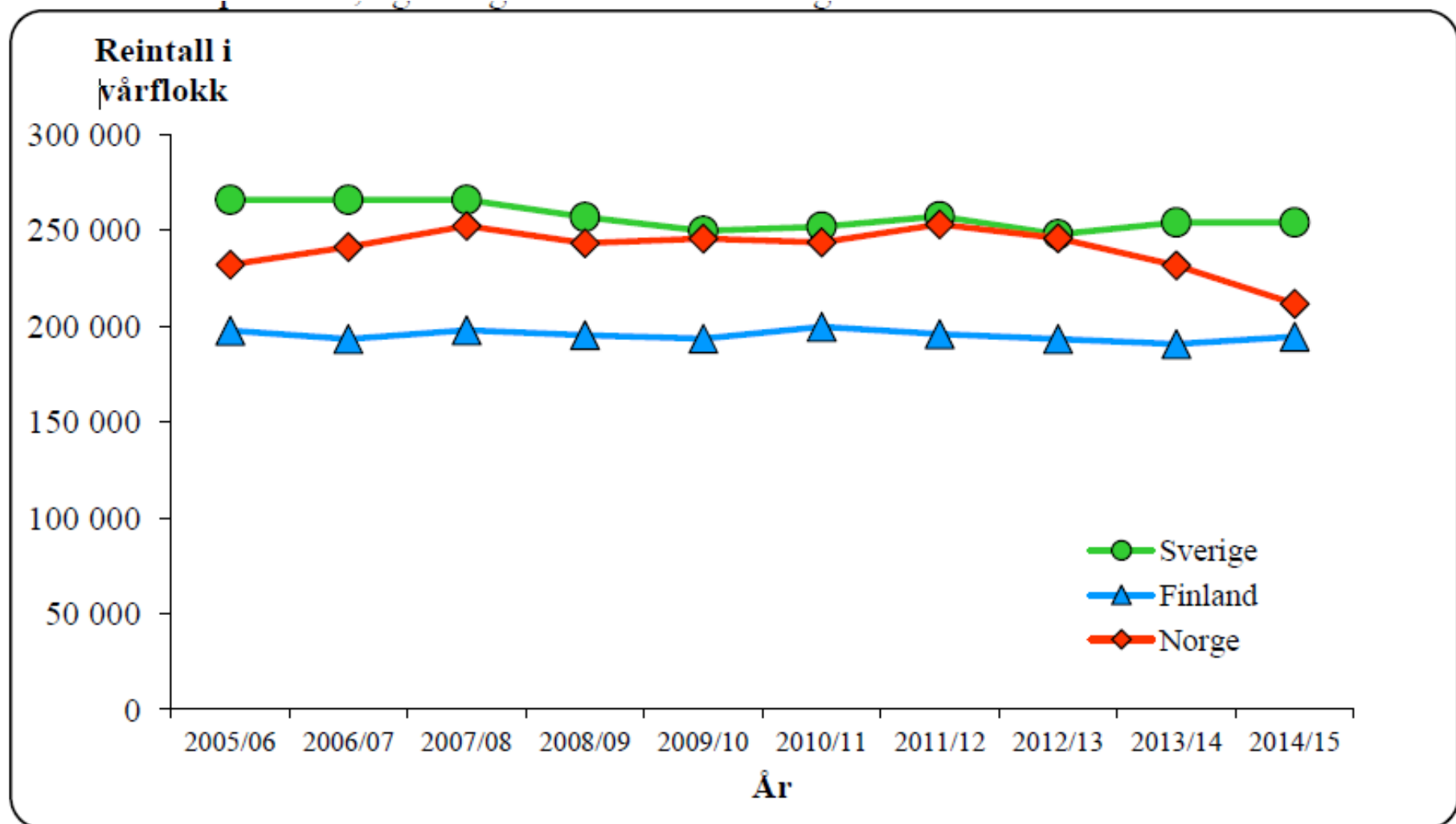


Figur 3.1 Endring i produksjonsvolum fra 2006 til 2015, iflg. normalisert regnskap.

Kilde: BFJ

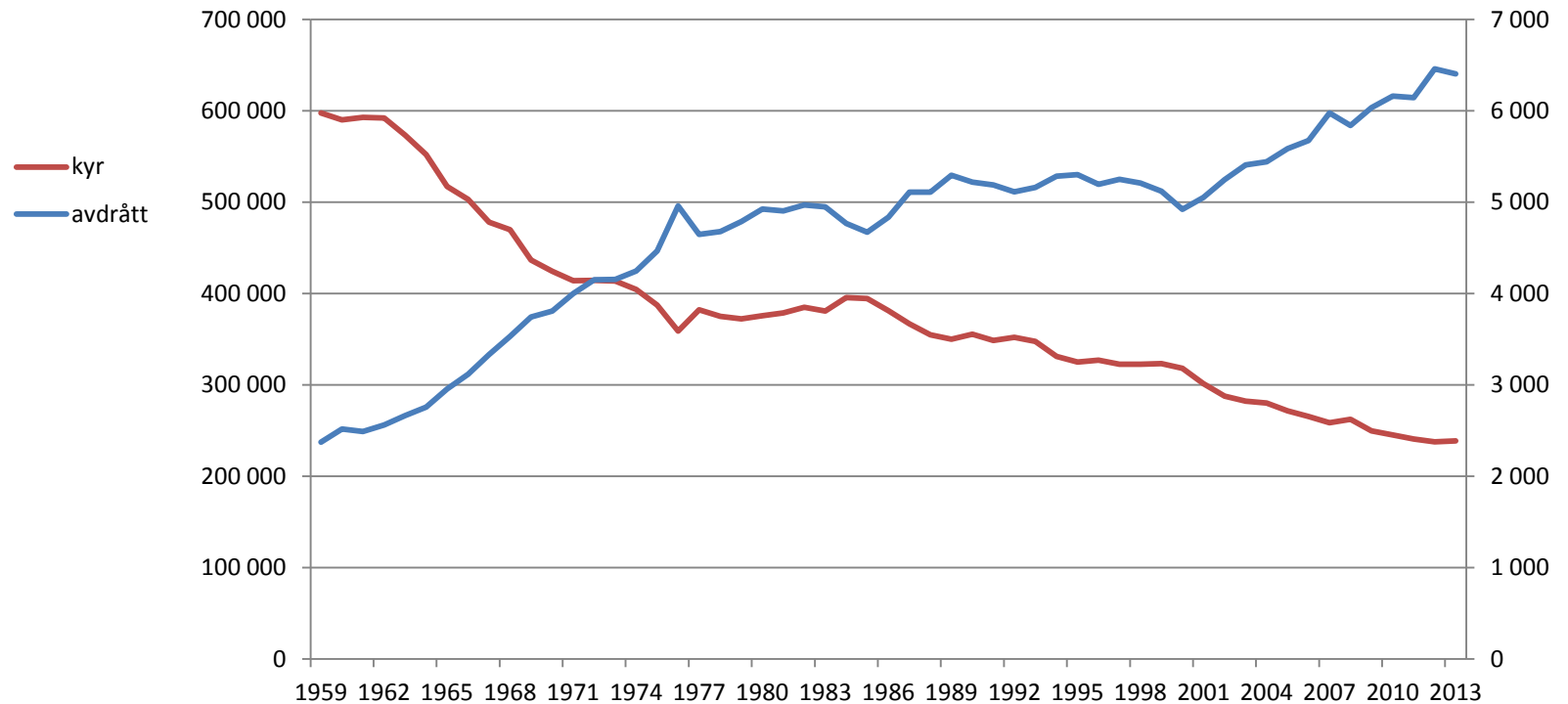


Figur 6.1.4 Totalproduksjon (tonn) og produksjon pr. dyr i vårflokk (kg pr. rein)



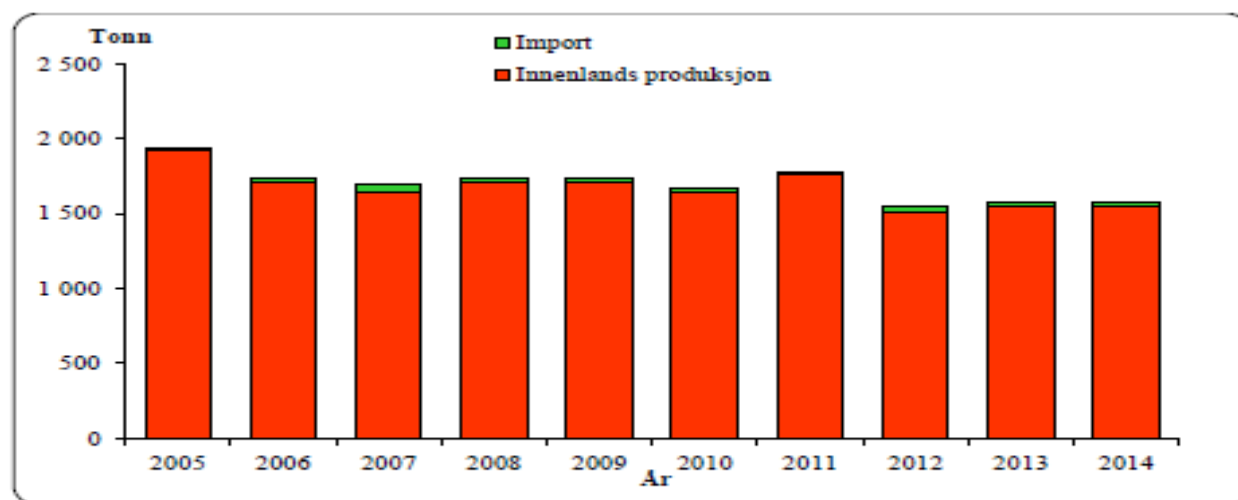
Figur 6.7.2 Reintallsutviklingen i Sverige, Finland og Norge i den siste tiårsperioden

Levert melk og antall kyr 1959-2013



Totalt slakteuttak (antall dyr levert slakteri) de siste 3 år:

	2012/13	2013/14	2014/15
Øst-Finnmark	30 920	23 940	16 501
Vest-Finnmark	23 749	28 486	29 741
Troms	1 493	1 790	987
Nordland	1 971	2 019	1 875
Nord-Trøndelag	3 476	3 924	4 550
Sør-Trøndelag/Hedmark	7 104	7 191	6 731
Tamreinlagene	7 048	6 675	7 827
Hele reindriften	75 761	74 025	68 212



Figur 6.7.1 Fordeling mellom innenlandsk produksjon (slakt ved registrerte slakterier) og import i perioden 2005-2014 (tonn)

Tabell 5.16.1 Produksjon og endring 2003–2013 i Nordland

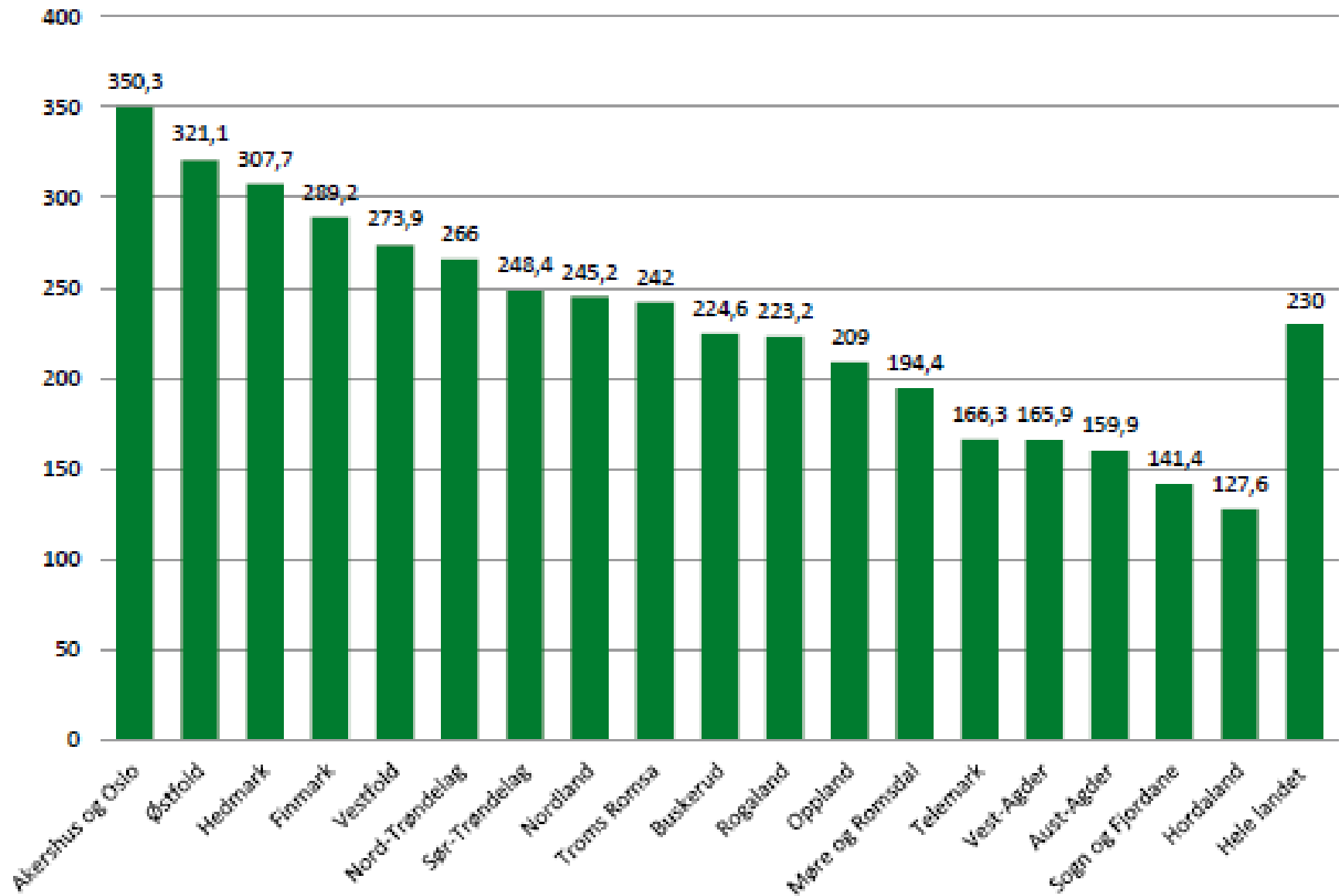
Areal og dyretall	2003	2013	Endring %	Andel som har produksjonen i 2013	Endring i % hele landet	Fylkets andel av hele landet, 2013 (Prosent)
Dyrka jord i drift	595 527	550 823	–8	97,4 N=2288	–5	5,6
Korn	3 677	2 833	–23	1,1	–13	0,1
Beite/grovfôr	594 795	545 613	–8	96,5	–1	8,3
Potet	3 696	1 842	–50	11,8	–13	1,5
Grønnsaker på friland	470	207	–56	1,5	19	0,3
Frukt	277	135	–51	1,2	–12	0,3
Melkekyr	19 318	15 678	–19	29,2	–18	6,9
Ammekyr	3 234	5 516	71	16,6	45	7,4
Sau	80 360	76 859	–4	42,8	–11	9,3
Slaktegris	15 660	25 551	63	4,8	9	5,6
Slaktekylling	69	238	245	0,2	77	0

Kilde: Basert på statistikk for søknad om produksjonstilskudd, 2003 og 2013. Statens landbruksforvaltning.

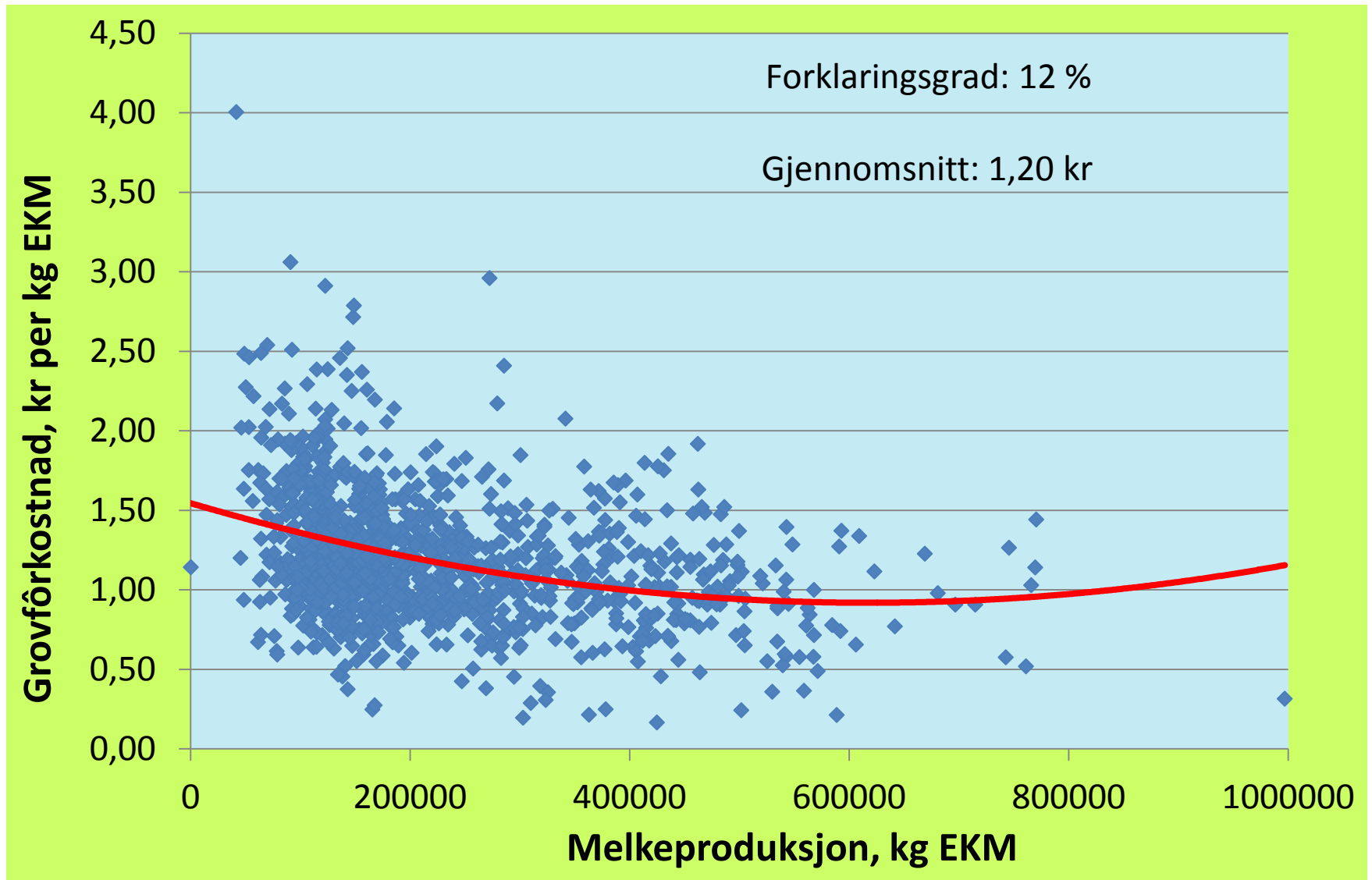
Endring størrelse driftsenhet

	Endring 2000-2006	Endring 2007-2014	Endring 2000-2014
Østfold	25 %	12 %	40 %
Akershus	21 %	13 %	39 %
Oslo	28 %	-21 %	22 %
Hedmark	31 %	15 %	53 %
Oppland	27 %	8 %	35 %
Buskerud	35 %	8 %	50 %
Vestfold	27 %	12 %	45 %
Telemark	38 %	6 %	50 %
Aust-Agder	46 %	3 %	52 %
Vest-Agder	47 %	2 %	50 %
Rogaland	29 %	11 %	38 %
Hordaland	39 %	3 %	41 %
Sogn og Fjordane	35 %	8 %	48 %
Møre og Romsdal	36 %	8 %	49 %
Sør-Trøndelag	31 %	13 %	50 %
Nord-Trøndelag	29 %	13 %	45 %
Nordland	38 %	8 %	51 %
Troms	43 %	17 %	71 %
Finnmark	44 %	14 %	66 %
Hele landet	33 %	10 %	47 %

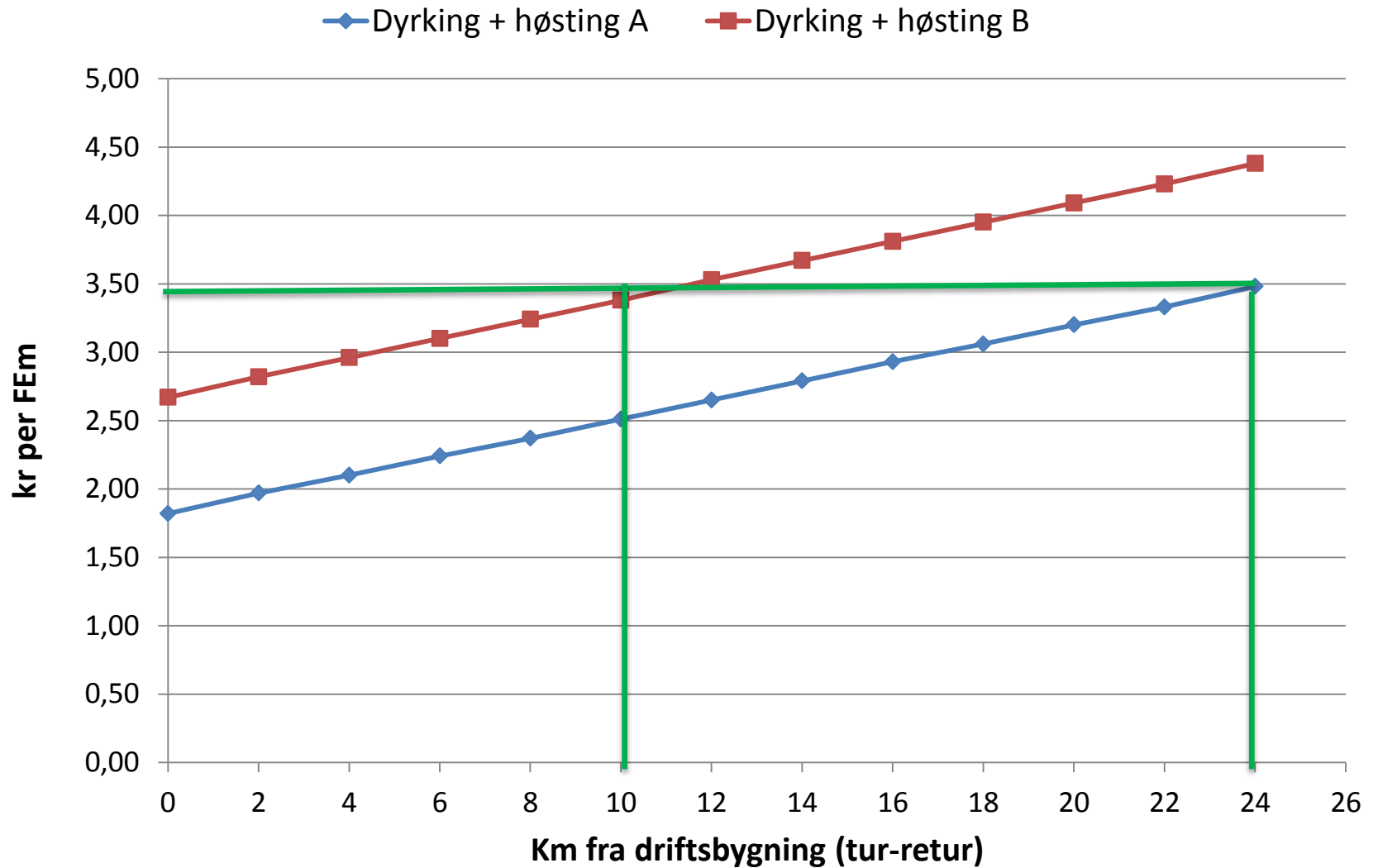
Bruksstørrelse

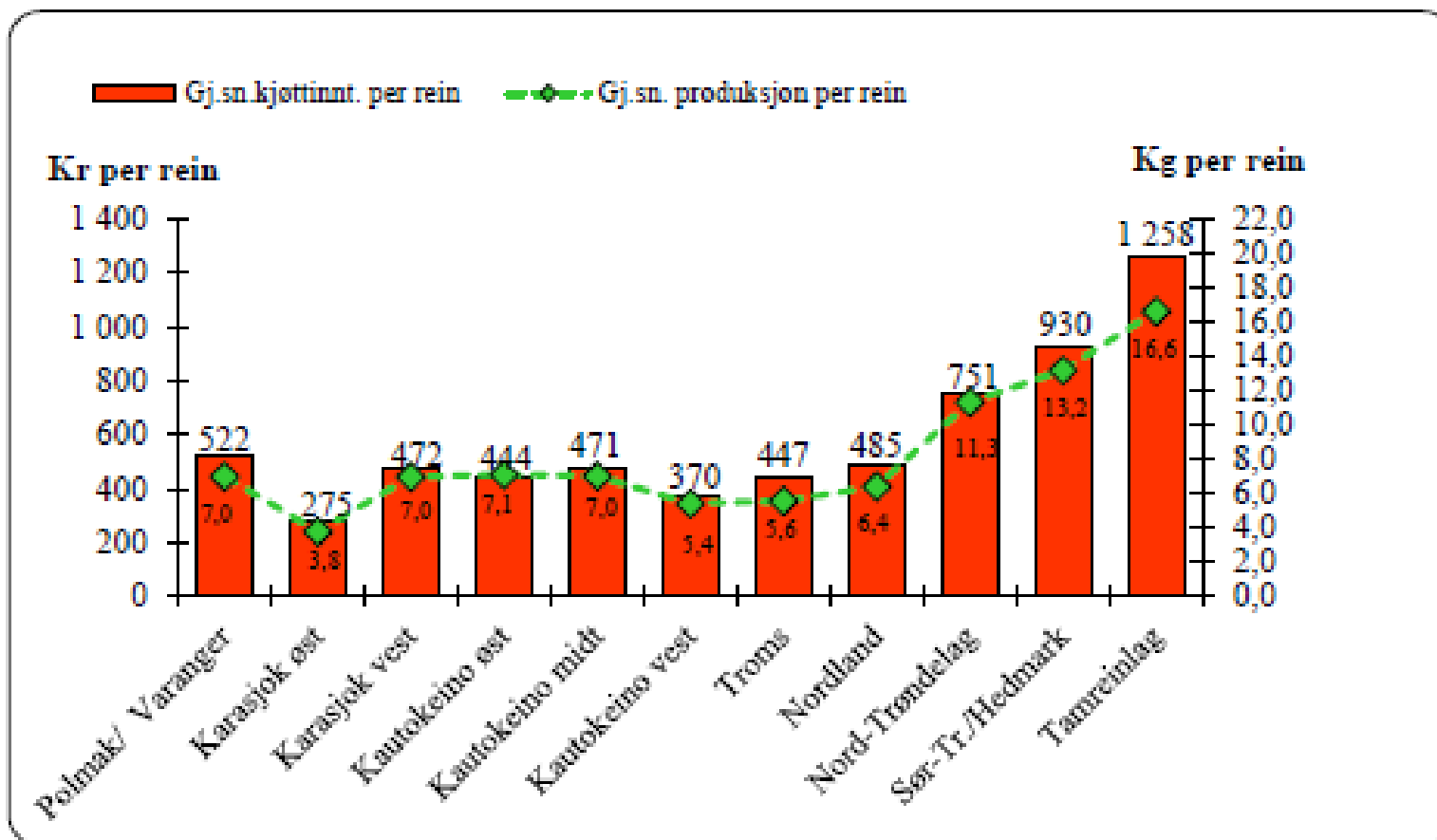


Mjølkeproduksjon og grovfôrkostnad



Dyrking og høsting





*Figur 4.1.2 Gjennomsnittlige kjøttinntekter pr. rein i vårflokk i 2014 (kr. pr. rein).
Kurven viser produksjon pr. rein i vårflokk (kg pr. rein).*

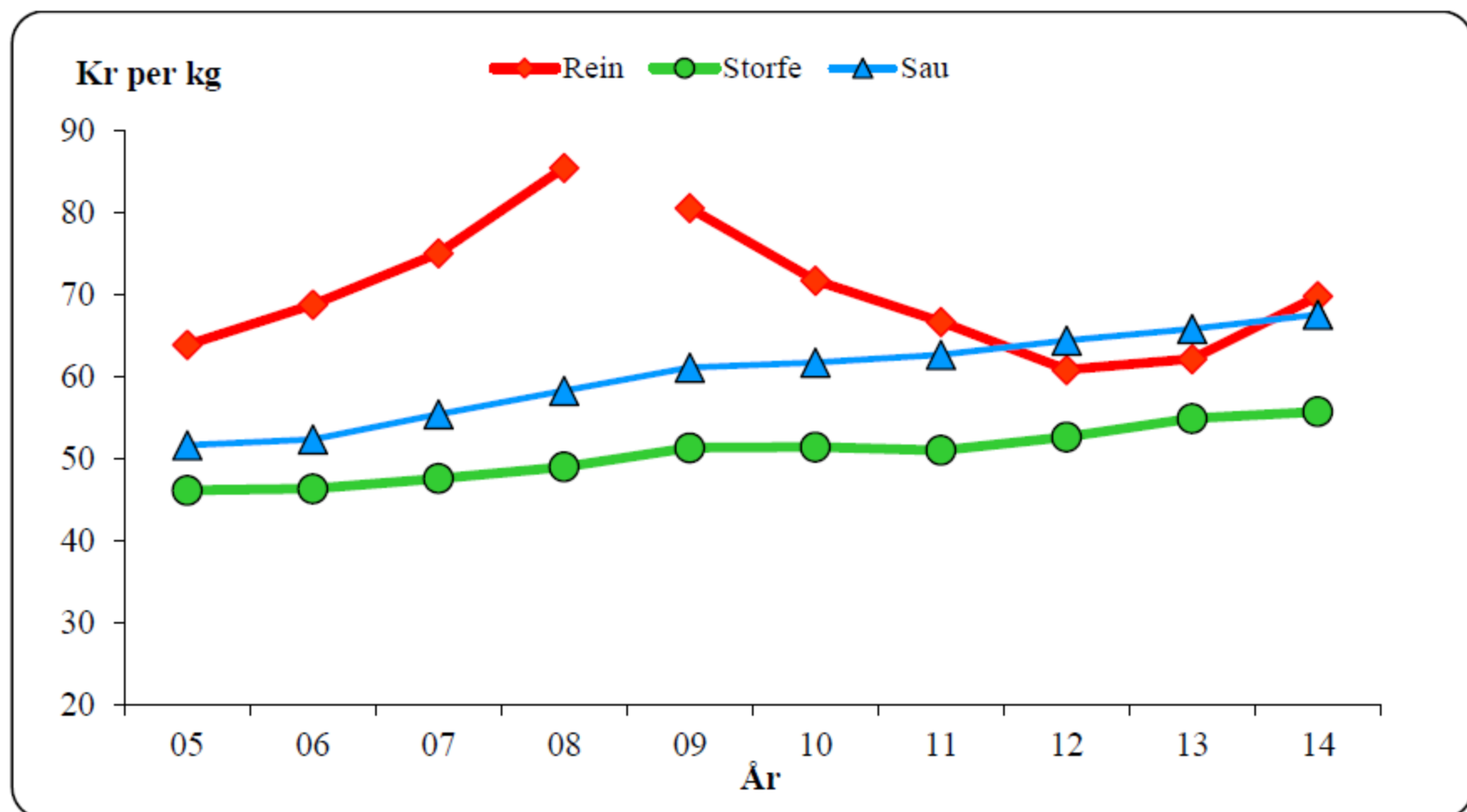
Utmarksnæring

- Kg kjøtt rein 1 900 tonn
 - 220 000 vårrein
- Kg kjøtt sau 25 000 tonn
 - 1 mill vinterfora
- Kg kjøtt storfe 12 000 tonn? (15 % av 81 000 tonn)
 - 225 000 storfe på utmarksbeite hvert år
- I dag høster saueholdet ca 320 millioner fôrenheter til en verdi på 1,4 Mrd. Tamrein 75 mill fôrenheter på samme tid dvs 100 dager.
- Det praktisk nyttbare utmarksbeite er 760 mill fôrenheter.
- I en saueproduksjon som er basert på utmarksbeite hentes over 50 % av årsfôret i utmarka.
- Sau og storfe på utmarksbeite høster fôr tilsvarende netto grasproduksjon på ca 1 mill. dekar innmark (1 000 Km²)

Store grasetere sikrer biologisk mangfold

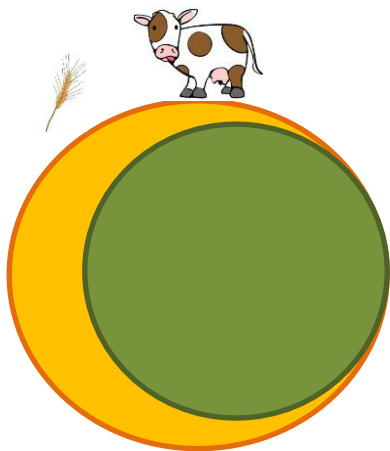
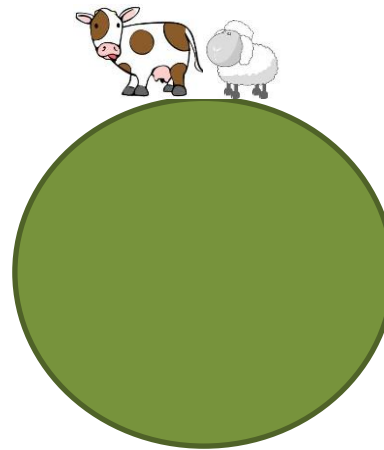
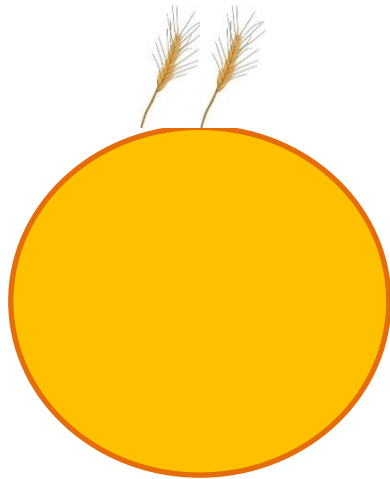
- 44 % av de trua rødlisteartene er knyttet til jordbrukets kulturlandskap (=1050 arter).
- Utmarksbeite sikrer leveområdene til over 300 arter på rødlista
- 15 % av de artene (690 arter) trues av stigende tregrense.
- 25 sau per Km² hindrer tregrensa i å vandre oppover.
- Den Europeiske Landskapsvernkonvensjonen som ble ratifisert av Norge i 2001 forplikter oss til å ta vare på beitelandskapet

6. Langsiktige utviklingstrekk for reindriften



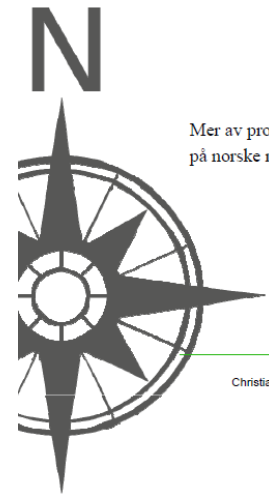
Figur 6.1.2. Produsentpris for kjøtt av rein, storfe og sau, eksklusive tilskudd (2014-kroner)

Ku eller korn?



Hvorfor større bruk gir mindre produksjon

- Konsentrasjon på de beste arealene
 - De nest og tredje beste går ut
- Sterkere fokus på melk enn kjøtt i kombinert produksjon
 - Storfekjøttproduksjon faller
- Overgang fra korn til gras i de beste områdene
 - Overgang fra gras til busk i de dårligere



2 %

Investeringsordninger

- Tilgjengelig midler for gjennomsnittsbruket
- Styrke kombinert produksjon i storfeholdet
- Melkerobot
 - «Sosial investering på mindre bruk»
- Ammekusatsing
- Korntørker og siloer
- Etableringsstipend
- Teknologifremming og fornybar energi

Jordbruksavtalen

- Sterkere stimuli i bønn
- Drenering og hydrologi
- Arealstøtte korn
- Fra distriktstilskudd melk til dist.til. kjøtt
- Senke kvotetak og konsesjoner, innføre tak
- Driftsulempetilskudd
- Grovfôrkompetanse
- **Reindrifftsavtalen?**

Norge ut av oljeskyggen

- **Sikrer nasjonalt eierskap og innovasjon**
 - Skattesystem for produksjon og ikke for gjeld
 - Formueskatt og nasjonalt eierskap
 - Bedre investeringsordninger for annen produksjon enn olje
- **Styrke primærnæringene**
 - Forny skogindustrien – bioraffineri Busk/Tele
 - Øke råvaregrunnlaget i jordbruket og reindrift
 - Øke foredlingen i fiskeri
- **Fornybar energi**
 - Norsk Hydrogenlinje
 - Langsiktig lønnsomhet, nok industri
- **Automatisert produksjon**
 - Robotifisering, 3-d print
 - Full sysselsetting/mangel på arbeidskraft



MADE IN NORWAY?

Hvordan roboter, 3D-printere og digitalisering
gir nye muligheter for norsk industri



Teknologirådet

