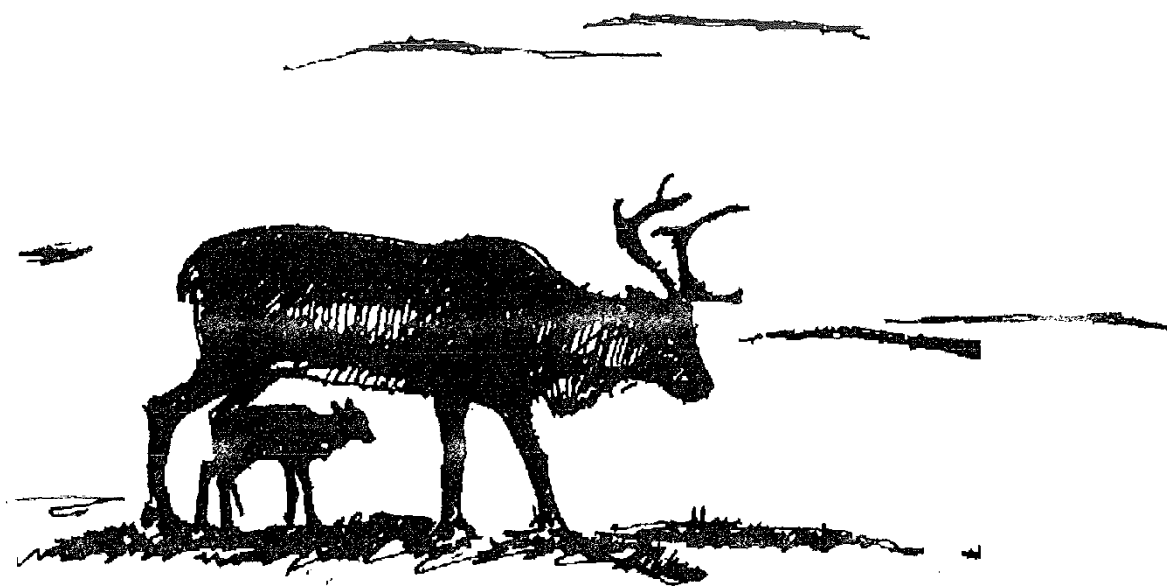


Distriktsplan

Ildgruben reinbeitedistrikt



Ny distriktsplan

Tverrvatnet oktober 2017

Innholdsfortegnelse

DISTRIKTSPLAN	3
1. Beskrivelse av Ildgruben reinbeitedistrikt.....	3
1.1 Administrative forhold og organisering.....	3
1.2 Beite- og driftsforhold	3
1.3 Arealbrukskart	5
1.3.1 Vår og -kalvingsland.....	5
1.3.2 Sommerbeite.....	5
1.3.3 Høstbeite og brunsttid	5
1.3.4 Vinterbeiter	6
1.3.5 Oppsamlingsområder	6
1.3.6 Flytteleier.....	6
1.4 Anlegg.....	6
1.4.1 Anlegg og hytter i Ildgruben reinbeitedistrikt:.....	7
1.5. Motorferdsel	7
1.5.1 Nødvendige framkomst- og transportmidler:	7
1.6 Inngrep og forstyrrelser	7
1.6 Rovdyrtap og andre tap	9
1.7 Produksjon, reintall og vektstruktur	10
2. Fremtidig utnytting av distriktets samlede beiteressurser	12
3. Reinbeitekonvensjonen mellom Norge og Sverige	12

DISTRIKTSPLAN

1. Beskrivelse av Ildgruben reinbeitedistrikt

1.1 Administrative forhold og organisering

Etter den nye distriktsinndelingen for Nordland reinbeiteområde vedtatt av Reindrifststyret 27.04.99 omfatter Ildgruben reinbeitedistrikt deler av kommunene Rana, Hemnes og Hattfjelldal. Distriktet har hatt beiterett i et område som ligger i Storuman. På grunn av manglende revisjon av Reinbeitekonvensjonen (av 1972) med Sverige har distriktet mistet beiterett i Sverige. Disse vinterbeitene ble benyttet i perioden 1985 - 2005 og var svært viktig for distriktet; dette blir omhandlet i et eget kapittel.

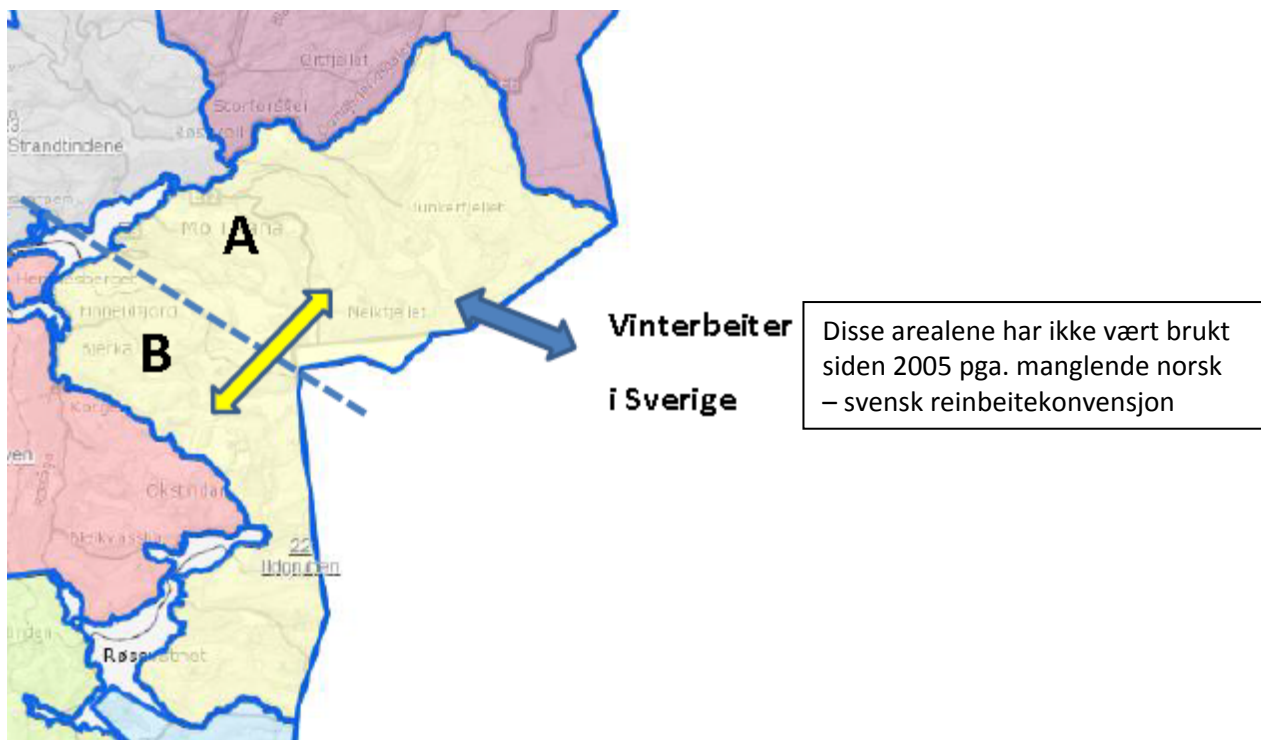
Ildgruben reinbeitedistrikt er det nordligste reinbeitedistriktet i sørsamisk område. Distriktet grenser i nord mot Saltfjellet, i sør mot Røssåga og i vest mot Hestmannen/ Strandtindene reinbeitedistrikt. Grensene mot de nevnte reinbeitedistrikter er naturlige. Mot Sverige er det delvis norsk-svensk konvensjonsgjerde langs hele strekningen. Sammenblanding av rein er mest normalt med svenske samebyer.

Det er 2 siidaandeler i distriktet. Lifjell-familien driver begge siidaandelene. Øvre reintall for distriktet er 900 rein i vårflokk. Distriktet står for en betydelig verdiskaping, både direkte gjennom omsetning av reinkjøtt, men også gjennom tilleggsnæring i tilknytning til reindriften. Distriktet skaper årlig verdier for mellom 3 og 4 millioner kroner i omsetning.

1.2 Beite- og driftsforhold

Distriktet brukes som helårsdistrikt og det er derfor ikke markerte grenser mellom de ulike årstidsbeiter. Anlegget i Tverrvatnet fungerer som «navet» i arealbruken da all rein er innom anlegget på høsten. I vintre når det må gjennomføres tilleggsfôring foregår dette med base i Tverrvatnet, men det tilleggsfôres også andre steder i distriktet. Da er reinen i dette området gjennom lengre perioder. Opprettholdelse av dagens flytt- og trekkleier er helt avgjørende for at Ildgruben reinbeitedistrikt kan flytte reinen mellom de ulike sesongbeitene. På grunn av uavklart reinbeitekonvensjon med Sverige har distriktet mistet den historiske muligheten til å utnytte vinterbeitene i Sverige. Terreng og beiteforhold fører til at det har dannet seg et visst system i bruken av distriktet til ulike årstider. Det er viktig at dette "mønstret" ikke ødelegges slik at beitebalansen forringes. Særlig viktig for en rasjonell drift er at vår- og vinterbeiter som er minimumsfaktor i distriktet, flytte- og trekkveier, samt oppsamlingsplasser ikke blir begrenset av inngrep og forstyrrelser. Innenfor distriktet er det alltid forskjellige områder med ulik verdi for reindriften. Disse områdene brukt i sammenheng danner grunnlaget og forutsetningene for utkommet av driften i distriktet. Dette forholdet gjør at reindriften arealinteresser må ivaretas som en helhet, og ikke kan ivaretas av den enkelte kommune isolert.

For å forklare dette nærmere kan det illustreres med følgende forenklet skisse av Ildgruben reinbeitedistrikt:



Blå - distriktsgrenser, A - områder med særlig verdi, Gul - viktige flyttleier, Blå stiplet linje - kommunegrense.

Hvis man i dette eksemplet tenker seg at det blir foretatt inngrep i kommune A, som medfører at kalvingslandet blir ødelagt, vil det bety at driften i dette distriktet må redusere drifta, uansett positiv vilje til å beskytte reindriftsarealene i de andre kommunene. Slik kan en ut fra skissen resonnerer seg til hvordan forskjellige inngrep, og ikke minst ferdsel, vil kunne berøre reindriften på forskjellige vis.

Eksemplet ovenfor er sterkt forenklet. I praksis vil forholdene være betydelig mer komplisert. Variasjoner i værforhold og beiteforhold, reinens adferd, tamhetsgrad, tidligere inngrep og en lang rekke andre forhold vil kunne ha betydning for virkningen overfor reindriften. Endelig har en det forholdet at det sjelden er enkeltinngrep som i og for seg trenger å være avgjørende, men summen av de forskjellige inngrep og aktiviteter som er avgjørende for virkningen overfor reindriften. Denne «bit for bit» nedbyggingen av beitearealer er ødeleggende for reindriften.

Det eksemplet overfor også viser er at de ulike inngrep vil kunne gi skadevirkninger langt utover det areal som berøres direkte av inngrepet. De praktiske konsekvenser når det gjelder omfang av skadevirkningen for reindriften, kan variere fra ulike driftsforstyrrelser av større eller mindre omfang til reduisering av distriktets beiteareal. I verste fall kan dette føre til en vesentlig reduksjon av reintallet for distriktet eller vanskeliggjøre en ordnet drift i distriktet. I begge tilfellene vil det gå utover lønnsomheten og sysselsettingen i distriktet.

Eksemplet overfor illustrerer også det forhold at reindriften har behov for store beitearealer, men at næringen samtidig er svært ømtålig for inngrep i disse. Ved planlegging som berører reinbeiter er det nødvendig og hensiktsmessig at hele reinbeitedistriktet sees under ett, uavhengig av kommunegrenser. Det er kun da en kan danne seg et bilde av distriktets arealbruk som helhet.

Dette er også et av målene ved distriktsplanen, nemlig at kommunene Rana, Hemnes og Hattfjelldal skal kunne se helheten i reindriften og ta hensyn til dette i den kommunale planleggingen.

Beitetyper, topografi, vær og snøforhold og reinens vandresyklus bestemmer i stor grad driftsforløpet i reindriften. Variasjon i en del av foran nevnte faktorer gjør at enkelte år må foreta visse justeringer i bruken av området. I tillegg kan høy tetthet av rovvilt i enkelte områder føre til at en forsøker å unngå å bruke disse.

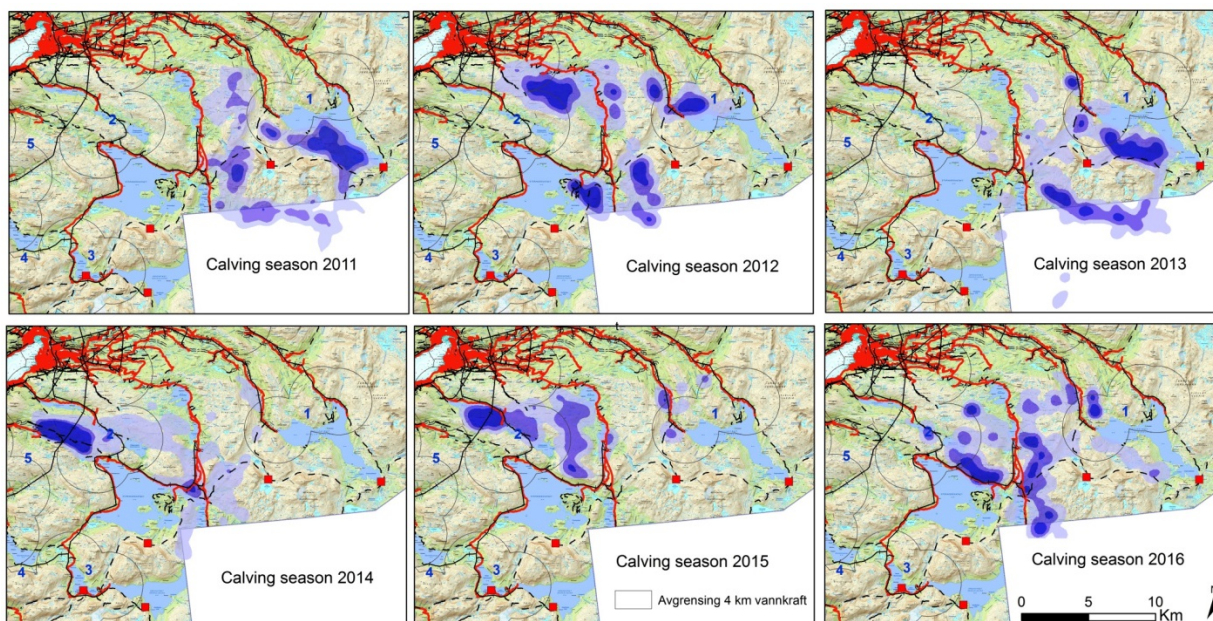
1.3 Arealbrukskart

Arealbrukskartet til Ildgruben reinbeitedistrikt er digitalisert og er tilgjengelig på internett gjennom webadressen: «<https://kilden.nibio.no>». Her kan en gjennom valg i ulike «menyer» se de ulike sesongbeiteområdene, flytt- og trekkleier, tekniske installasjoner etc. Når det gjelder arealbrukskartet er det viktig å huske at kartet er ment å gi en oversikt over hovedtrekkene i distriktets bruk, men det vil aldri være helt nøyaktig eller helt dekkende. Avvikende bruk vil være både vanlig, nødvendig og lovlig både på grunn av årlige variasjoner i klima og beiteforhold og andre faktorer som f.eks. høy konsentrasjon av rovvilt i enkelte delområder. Det finnes også viktig informasjon ved å følge lenken: <http://nordlandsatlas.no/flexviewers/reindrift/>

1.3.1 Vår og -kalvingsland

I vårsesongen blir rein flyttet fra vinterbeite nord for E12 (i hovedsak), til vårbeiter og kalvingsland. Dette skjer vanlig vis i april måned.

I forbindelse med de store reguleringene på 60-tallet har distriktet mistet de naturlige kalvingsområdene, rein har etter Bjerka - Plura utbyggingen måtte trekke høyere til fjells for å kalve. Dette gjør også at rein vil være mer spredt under kalving, og samtidig mer utsatt for rovviltskader, og forstyrrelser av utfart og lignende. De viktigste kalvingsområdene i dag er fra Målvatnet i sør til Kaldvatnet i nord. Kartet under viser hvilke områder som har blitt benyttet til kalving gjennom perioden 2011 - 2016. Det er svært viktig at simle og kalv får være i fred og ikke uroes unødvendig i og like etter kalvingsperioden.



Figuren over viser de mest brukte kalvingsområdene for perioden 2011 - 2016. Mørk blå farge viser de mest benyttede områdene. Lysere blå viser noe brukte kalvingsområder.

1.3.2 Sommerbeite

Distriktet benytter de samme områdene som under kalving til sommerbeiter. I tillegg benyttes områdene sør for Målvatnet og Kjennsvatnet. Reinen vil normalt trekke etter snøsmeltingen opp mot fjelltopper og snøbreer om sommeren, for å unngå insektplagen. Kalvemerking foregår også i sommer månedene.

1.3.3 Høstbeite og brunsttid

I september begynner slaktesesongen. Før-brunstslakt foregår vanligvis i Tverrvatnet og Lille-Rauvatnet, i tiden 1. september til 20. september. I brunsttiden vil rein helst være på flate områder, et slikt område i distriktet er område mellom Sauvassåga og Umbukta og over til Plurdalen, og vestover Slagfjellet mot Raufjellet. I brunsttiden bør rein få være i fred og ikke uroes unødvendig. Jakt og stor aktivitet i utmarka i forbindelse med jakt har blitt et av de største uromomentene for rein i brunsttiden.

1.3.4 Vinterbeiter

Vinterbeite er minimumsfaktor i distriktet. Hovedområdet ligger nord for Vatnadalen. Også de sørlige delene av distriktet har områder som benyttes til vinterbeiter.

I november og desember foregår slakting og skillingen av rein, flytting til vinterbeite blir planlagt og igangsatt i denne perioden. Reineierne i distriktet er som regel i samme driftsgruppe hele året, men det kan forekomme at det blir nødvendig å dele seg i mindre grupper, spesielt på vinterbeite.

1.3.5 Oppsamlingsområder

Som navnet sier er dette områder der samling av reinflokken gjennomføres. De viktigste oppsamlingsområdene i distriktet er områdene rundt Tverrvatnet – Lappfjellet, Slagfjellet på nordøstsiden av E-12, og Mofjell, Stangfjellet på sørvest siden av E-12, og områdene rundt Grunnvatnet. Kjenssvassfjellet, Måltinden og et område mellom Målvatnet og Gråvatnet er også viktige oppsamlingsområder for distriktet. Distriktet bruker også et område sør-sørvest for Kaldvatnet som oppsamlingsområde, spesielt til kalvemerking. Under samling og flytting av reinen er det også andre deler av distriktet som blir benyttet som oppsamlingsområde.

1.3.6 Flytteleier

Det som særpreger områdene i distriktet er at landskapet har et alpint preg, høye fjell og dype daler. Dette gjør at det er kun faste flyttveier som kan brukes ved forflytting av reinen mellom de ulike deler av distriktet. Reguleringen av Bjerka - Plura gjorde helt klart at flytting mellom de ulike beiteområdene ble vanskeligere. De gjenværende flytteleiene er særdeles viktig å holde åpne og uforstyrret. Flytteleiene er avmerket på arealbrukskartet. Flytteleiene er særlig viktige for reindriften og har et særskilt vern etter reindriften § 22.

1.4 Anlegg

For å foreta nødvendig arbeid med rein så som merking, slakting, skilling og transport/ flytting er det nødvendig med gjerdeanlegg og boliger. Et av de viktigste anlegg som distriktet har er anlegget i Tverrvatnet, her har distriktet sekundærboliger, slakteanlegg, lager for tilleggsfôr, lager og nødvendige innretninger til skilling og transport av rein. Anlegget i Tverrvatnet brukes stort sett hele året, og nødvendige forandringer og ombygging skjer årlig.

1.4.1 Anlegg og hytter i Ildgruben reinbeitedistrikt:

Merkegjerder	Slakte/skillegjerder	Hytter/boliger
Sauvatnet	Tverrvatnet	Tverrvatnet
Tverrostafjellet	Lille-Rauvatnet	Lille-Rauvatnet
Storskaret	Planlagt bygging av nytt	Storskaret
Umskardet (vurdert etablert permanent)	gjerde: Steintippen i Virvassdalen	Kjenssvatnet Sandtjønndalen

Hyttene ved Bleikingan og Nevertjønndalen er avhendet på grunn av redusert behov for hytter.

De faste gjerdeanlegg og hytter er avmerket på arealbrukskart. Distriktet har også en del provisoriske gjerder som brukes til enkelte arbeidsoppgaver, samt at distriktet disponerer en del hytter som lappevesenet bygget i sin tid. Distriktet har også grensegjerde mot svenske samebyer, dette gjerde er konsekvens av reinbeitekonvensjon mellom Norge og Sverige. Gjerdet vedlikeholdes av norske reindriften myndigheter på grunn

av uavklart reinbeitekonvensjon og endringene i 2005.

1.5. Motorferdsel

1.5.1 Nødvendige framkomst- og transportmidler:

Distriktet bruker til daglig snøscooter om vinteren til samling og oppsyn av rein. På barmark sesongen brukes ATV og tohjuls motorsykler til samling av rein. Distriktet bruker ATV i hovedsak til frakting av utstyr og gjerdemateriell. De mest brukte transporttraseene er til gjerdeanleggene i Storskaret, Sauvatnet og etter grensegjerdet (Mjølkebekken - Kaffebebben), Rempen - merkegjerdet på Tverrostafjellet, Kjensvatnet - merkegjerdet på Storskardet. Distriktet har også en del båter som brukes til frakt over flere av de store regulerte vann som er innenfor distriktet. Distriktet har egne bruksregler for terrenggående barmakskjøretøy (Ildgruben reinbeitedistrikt 2013). Traseen til merkegjerdet i Tverrostafjellet (ca 2 km) fra anleggsvei ved Akersvatnet vil bli tegnet inn på oppdatert areabrukskart.

Helikopter brukes spesielt til samling til kalvemerking og førbrunst-slakt, men kan forekomme nødvendig til andre årstider også, men i hovedsak i barmarkssesongen.

1.6 Inngrep og forstyrrelser

Ildgruben reinbeitedistrikt er et av de reinbeitedistrikt i Norge som har mest fysiske inngrep innen for distriktet. Dette gjelder i hovedsak vassdragsreguleringen på 1960 og -70 tallet, anleggsveier, hyttebygging i etterkant av veibygging og økt jakt og friluftsliv. Dette skyldes også utviklingen av Mo i Rana, fra en liten handels- og jordbruksbygd til en stor industriby idag.

Distriktet har i mange år godtatt store hytteområder og andre friluftaktiviteter, med god tro at det skulle styre inngrepene i den retningen at det ble mindre forstyrrende for rein. I dag innser vi at mange av de inngrep som er blitt foretatt ikke har vært heldig for reindriften. Distriktet kommer i fremtiden til å innta en streng holdning til nye inngrep. I det følgende har vi kommentert de inngrepene og forstyrrelsene som vi i dag opplever som mest negativ for reindriften:

- Reguleringen av Bjerka-, Pluravassdragene bidrog til at viktige kalvings- og vinterbeiteområder ble ødelagt, og mange av flyttleiene ble avskåret. De største arealene av fjellbjørkeskog ble lagt under vann, og medførte til at ca. 60 km² beitearealer gikk tapt. De store vannbassengene har en større risiko til å forårsake rå luft, og dermed dårlige beiter på grunn av ising. Et av de store tilbakeslagene, var restreguleringen av Store-Målvatnet i 1996. Dette har ført til at rein forandret driftsmønstret ved å trekke lenger nordover. Dette har ført til økt press på beiteområdene nord i distriktet.
- Etableringen av Kjensvatnet kraftverk (byggingeperioden 2012 - sommeren 2016) har ført til betydelige forstyrrelser på reinen i hele anleggsperioden, bl.a. utstrakt bruk av helikopter. På grunn av aktiviteten i anleggsperioden har distriktet ikke brukt dette området som beiteland. Derfor har viktige vår- og sommerbeiter ikke

blitt brukt, noe som har ført til økt slitasje på de andre vår- og sommerbeitene i distriktet (se figuren over som viser endret bruk av kalvingsland på grunn av denne byggeperioden). Denne utbyggingen har ført til endrete isforhold på Kjensvatnet, noe som vanskeliggjør flytting av reinen. I tillegg har naturlig trekkrute for reinen blitt endret.

- I forbindelse med vassdragsreguleringene er det bygget 100 km anleggsveier. Disse er åpne for allmenn ferdsel og er en av årsakene til at presset på distriktet når det gjelder inngrep og forstyrrelser ikke kommer til å minske i omfang i årene fremover.
- Hyttebygging langt inne i fjellene er en av konsekvensene av at anleggsveiene ble bygget. Distriktet har ca. 2.000 fridtidshytter innen for distriktet (inkludert beiteområdene i grensestrøkene), dette har ført til en økning av snøscooterkjøring og økt bruk av områdene til friluftaktiviteter. Det har vært en kontinuerlig oppgradering av standarden på hyttene i området de siste årene. Hyttene har blitt fullisolert, fått innlagt strøm, innlagt vann og internett. Dette har ført til endring i bruken fra noen få dager på høsten og i påskeferien til helårsbruk. Dermed oppstår det kontinuerlig forstyrrelser på reinen gjennom hele driftsåret. Etableringen av hyttefeltet i Umbukta bidrar til å øke forstyrrelsen på reinen, i tillegg til at dette feltet har bygd ned viktige beiteområder i form av fjellbjørkeskogen.
- Jakt og fiske er et av de store problemene distriktet har i dag i forhold til forstyrrelser. Spesielt småviltjakt med hund er problematisk; den starter samtidig som distriktet skal samle til slakt, og fører også til at brunsten blir forstyrret.
- Med økende friluftslivsaktiviteter de senere årene, særlig vinterstid, merker distriktet et økende press med ønsker om å trække skiløyper (med trakkemaskin og snøskuter) inne i viktige beiteområder og på tvers av viktige trekk- og flyttleier. Ideelt sett skulle reinen fått disponere disse områdene uforstyrret gjennom vinteren i og med at dette er en kritisk periode for reinen. På grunn av press fra «storsamfunnet» ser ikke Ildgruben reinbeitedistrikt at det er mulig å nekte slik tilrettelegging for friluftsliv. For å redusere forstyrrelsene og de negative effektene på reinen forsøker distriktet å styre friluftslivsaktivitetene (langs skiløypene) til de minst sårbare områdene.
- Oppgraderingen av E12, inkludert Umskardtunellen, og en markert økning i trafikken langs denne ferdselsåren har ført til større utfordringer i forbindelse med flytting av rein på tvers av E12. I tillegg har det blitt en økt fare for påkjørsler med økt trafikk.
- I forbindelse med etableringen av Umskardtunellen skulle veien over Umskardet saneres og tilbakeføres til naturen. Dette har ikke blitt gjennomført, noe som fører til menneskelig aktivitet langs denne gamle veien med påfølgende forstyrrelser på reinen.

I tabellen under er det forsøkt å illustrere hvordan reinen gjennom driftsåret er sårbar for ulike former for menneskelig aktivitet i Ildgruben reinbeitedistrikt.

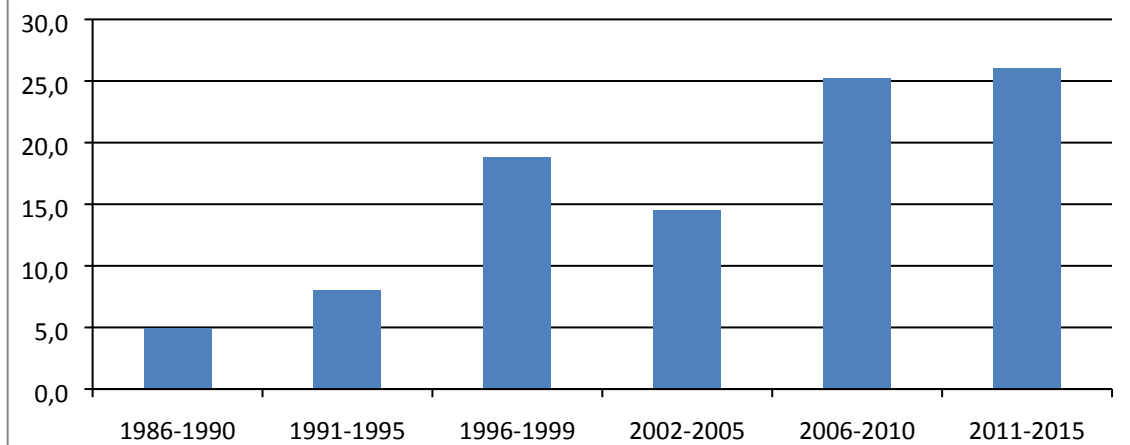
Aktivitet / sesong	Vårbeiter (kalving)	Sommerbeiter	Paringsperioden	Tidligvinter	Vinter	Senvinter
Skiturer	---	0	0	-	--	--
Skiturer med løs hund	----	0	0	--	---	---
Hundekjøring	----	0	0	-	---	---
Kite (og annen luftsportsaktivitet) på snø	----	0	0	-	---	---
Snøskuterkjøring	----	0	0	--	---	---
Småviltjakt	0	0	---	-	--	0
Toppturer til fots	0	--	-	0	0	0
Aktivitet i og rundt hytter	--	-	--	-	--	--
Isfisking	--	0	0	0	-	-
Anleggsvirksomhet i utmarka	----	-	--	-	--	---
Arbeid på høyspentnettet	----	-	--	-	--	---

- 0 = ubetydelig virkning på reinen
- = noe negativ virkning på reinen
- = middels negativ virkning på reinen
- = stor negativ virkning på reinen
- = svært stor negativ virkning på reinen

1.6 Rovdyrtap og andre tap

Figuren under viser endringer i de totale tapene i distriktet fra driftsåret 1985/86 til 2015/16. Tapene er beregnet som tapte rein i % av reintallet ved driftsårets begynnelse. Tallene er oppdelt i 5-årsperioder der det er beregnet gjennomsnittlig tapsprosent for hver enkelt periode.

Prosent tapte rein gjennom driftsåret

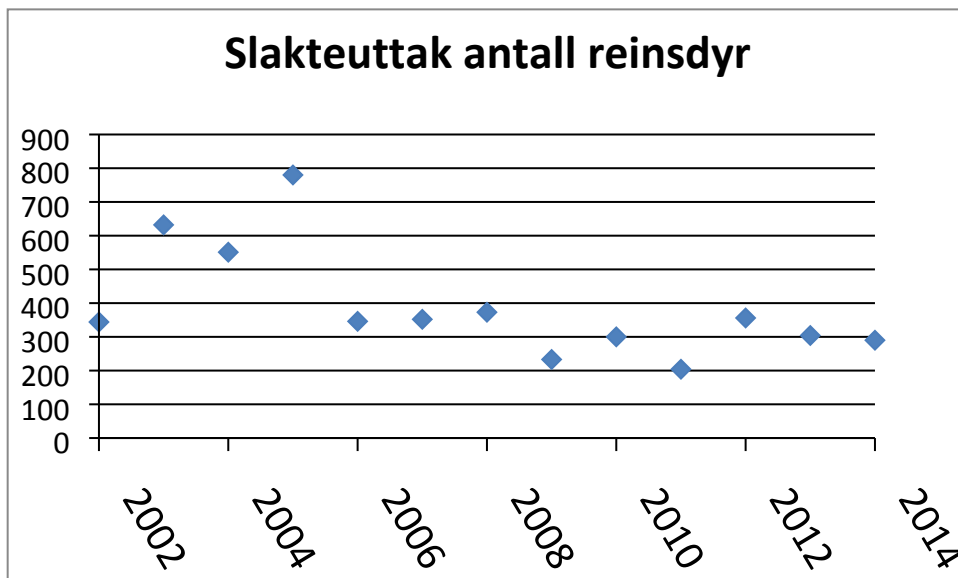


Som det går fram av figuren økte tapene markert mot slutten av 1990-tallet. Siden 2008/09 har ikke tapene vært under 24 % (tapte rein i % av reintallet ved driftsårets begynnelse). Totaltapene vil naturlig kunne variere med beiteforholdene mellom årene. Tendensen de seneste årene har vært at tapene har konstant høye. Dette til tross for at distriktet har investert store ressurser (arbeid og tilleggsfôr) for å redusere tapene av rein.

Det er helt klart at mye av produksjonen går til rovviltmat. Tidligere prøvde Ildgruben reinbeitedistrikt å forebygge tapene ved gjeting og flytting av reinflokken. Denne flyttingen har nå blitt umulig pga. de stengte grensene mot Sverige. Med dagens situasjon og rovdyrpress, er det begrenset i hvilken grad tapene kan forebygges når reinen beiter på fritt land. Distriktet har derfor de siste årene måtte praktisere fôring av reinen gjennom vinteren for å forsøke å redusere de store tapene av rein til rovvilt.

1.7 Produksjon, reintall og vektstruktur

Produksjonen i distriktet de siste årene har vært preget av rovvilttap, noe som fører til at man ikke får stabil produksjon med stort slakteuttak av kalv og uttak av eldre simler. Som det går fram av figurene under ble det årvisst fram til 2008 slaktet over 300 rein i distriktet. Siden 2009 er det kun ett år (2012) at distriktet har kunne slakte over 300 dyr.

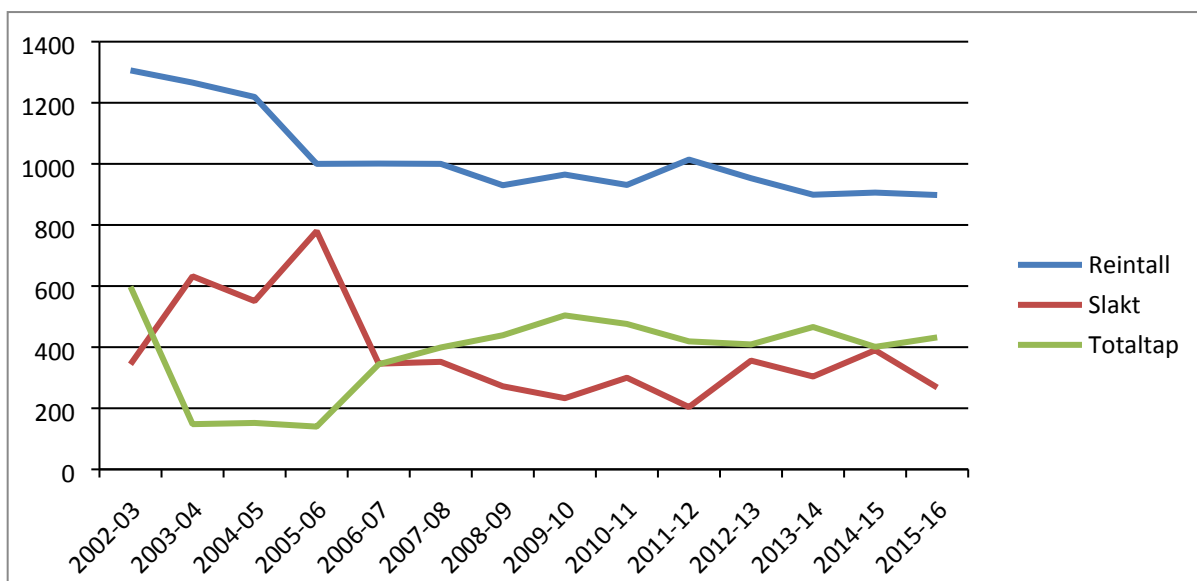


Årlig slakteuttak i antall dyr i Ildgruben reinbeitedistrikt for perioden 2002-2014

Det er tilgangen på vinterbeiter som er den begrensende faktoren for Ildgruben reinbeitedistrikt. Særlig etter at tilgangen på beiter i Sverige ble redusert og tap av rein til rovvilt i vinterperioden er økende. Basert på tilgangen på barmarksbeiter har distriktet potensiale for et høyere reintall (opp til 1.500 dyr), men disse ressursene kan ikke utnyttes optimalt på grunn av stengte grenser og rovvilt. Ut fra de vinterbeiteressursene distriktet har i dag etter siste endring av distriktsgrensene (i 1999), kan reintallet økes til 1.500 rein.

Ut fra de vektresultater som er registrert, ligger distriktet midt på treet når det gjelder simlevekter i Nordland.

For uten driftsårene 1996/97 og 2002/03 var det for alle driftsårene i perioden 1985/86 til 2005/06 slaktet flere rein enn registrerte tapte dyr. Siden 2006/07 har det i samtlige år vært registrert flere tapte rein enn slaktede dyr. Figuren under viser utviklingen i reintall, slaktede rein og tapte dyr i distriktet for perioden 2002 til 2016.



2. Fremtidig utnyttning av distriktets samlede beiteressurser

Reintallet i Ildgruben reinbeitedistrikt har vært fastsatt til 900 rein i distriktet. Med de nye barmarksressursene, mot Virvassdalen og sør mot Krutfjellet, mener distriktet at reintallet kan økes betydelig på bakgrunn av tilgjengelige barmarksbeiter. Denne økningen i beitearealet har også gitt økt beitekapasitet på de øvrige årstidsbeitene. På grunn av manglende mulighet til optimal utnyttelse av vinterbeitene har ikke distriktet mulighet til å øke reintallet over 900 rein med dagens situasjon.

Distriktet vil ennå avvente økning i antall driftsenheter til konvensjonen med Sverige er endelig avklart.

Summen av alle inngrep som er foretatt, og de som man allerede er kjent med kommer, gjør det stadig vanskeligere for oss å utøve vår næring. Arealet blir stadig redusert, og tålegrensen er snart nådd. Distriktet er derfor svært restriktive og tilbakeholdne i forhold til å gå med på nye større arealinngrep i de sentrale beiteområdene.

Distriktet har gjennomført planene om etablering av anlegg for lokal slakting av rein i Tverrvatnet. Anlegget står til disposisjon for andre reinbeitedistrikt i Nordland og bidrar til lokal verdiskaping.

3. Reinbeitekonvensjonen mellom Norge og Sverige

Ildgruben reinbeitedistrikt er berørt av reinbeitekonvensjon mellom Sverige og Norge. Den sist gjeldende konvensjon fra 1972 har hatt stor betydning for driften i distriktet. Konvensjonen gir reindriftssamene i Ildgruben reinbeitedistrikt rett til reinbeite i Sverige. Det vil si i områdene i Vindeln kommune, Ramsele og Granø i Vasterbottens län, samt et område et område i Storuman kommune i Vasterbottens län mellom riksgrensen, Øvreuman og Mjølckbacken. Distriktet har i perioden 1985 til 2005 benyttet konvensjonsområdene i Sverige aktivt.

Spørsmålet om adgangen for norske og svenske samer til å la sine rein beite over riksgrensen, ble første gang traktatfestet i lappekodisillen av 1751, som i prinsippet fremdeles gjelder. Under Karlstad-forhandlingene i 1905 var reinbeitespørsmålene et viktig punkt. I artikkel 1 i Karlstad-konvensjonen av 26. oktober 1905 om flyttlappers adgang til reinbeiting m.v., bestemmes at Lappekodisillen ikke ensidig kan oppsies av noen av partene. En ny konvensjon om reinbeite ble inngått mellom Norge og Sverige den 5. februar 1919. Denne konvensjon ble sagt opp av Norge i 1961. Denne gjaldt helt frem til 1972, med små endringer foretatt i 1949.

Gyldighetstiden for 1972-konvensjonen (§76) er 30 år, med endringer foretatt i 1984-85, dvs. den samme tid som opprinnelig gjaldt for 1919-konvensjonen. Bakgrunnen for den foreslåtte gyldighetstid er begge parters ønske om å sikre norske og svenske samer garantier for deres næringsutøvelse på tvers av riksgrensen.

Konvensjonen fra 1972 opphørte i 2005. Det har ført til at Ildgruben reinbeitedistrikt ikke har hatt mulighet til å utnytte konvensjonsområdene i Sverige.

Ildgruben reinbeitedistrikt er også berørt av reinbeitekonvensjonen ved at svenske samebyer har rett til barmarksbeite innenfor bestemte områder i distriktet. Dette gjelder samebyene Svaipa, Gran, Ran og Umbyn samebyer. Konvensjonsområdene er inntegnet på arealbrukskart.

Det har ennå ikke blitt enighet mellom Norge og Sverige om ny reinbeitekonvensjon. Derfor har Ildgruben begrenset tilgang på viktige vinterbeiter.