

Uit

NORGES  
ARKTISKE  
UNIVERSITET

# Reindrift, næring og forskning

---

Muligheter for samarbeid ved Fakultet for Biovitenskap,  
Fiskeri og Økonomi



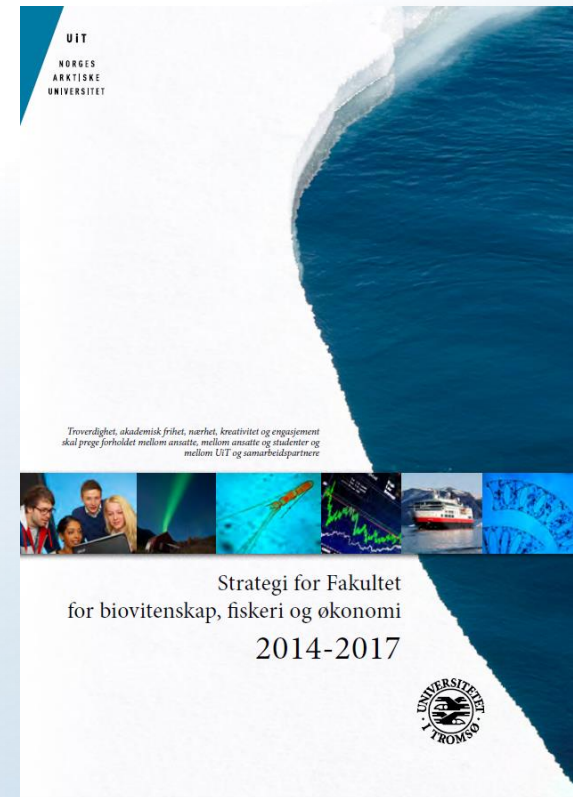
# Litt fakta

- UiT Norges Arktiske Universitet (2016):
  - 3500 ansatte
  - 16 000 studenter
  - 104 doktorgrader
- Fakultet for Biovitenskap, fiskeri og økonomi (BFE)
  - Arktisk og marin biologi (AMB)
  - Norges fiskerihøgskole
  - Handelshøgskolen Tromsø
- Ansatte:
  - Forskere: 240
  - Studenter: 1900 (inkl PhD)
- Budsjett: 270 mill
  - Ca 18 % ekstern finansiering
- 9 EU prosjekt per i dag
- Publisering:
  - ~180 publiseringspoeng per år
  - Carlos Duarte blant topp 1 % siterte (12 i Norge)
  - Årets forskere 2016: Ims og Yoccoz



# Strategiske satsinger 2014-2017

- Klima og miljø
  - BFE skal utvikle ny kunnskap om klima, miljø og ressursutnyttning i Arktis. Tema favner fra celle- og molekylærbiologi til nordlige populasjoner og komplekse økosystemer. Tilpasning og funksjon i arktiske miljøbetingelser og kunnskap om effektene av klimaendringer, miljøeffekter og forvaltningstiltak er tverrfaglige satsinger. Fakultetet vil arbeide videre med store prosjekter, for eksempel Arven etter Nansen og KOAT.
- Konkurransedyktig og innovativt næringsliv
  - BFE skal utvikle kunnskap for en bærekraftig utvikling av et innovativt og konkurransedyktig næringsliv. Kunnskap om betingelser for lønnsomme bedrifter i nord, kommersialisering av forskning og forretningsidéer, etablering av nye næringer, samt strategier for å utnytte markedsmuligheter vil stå sentralt. Fakultetet vil videreutvikle Arctic Biodiscovery Centre og Design Thinking Lab som redskaper for å utforske nye muligheter.
- Marine ressurser
  - BFE skal utvikle kompetanse for bærekraftig bruk av marine ressurser nasjonalt og internasjonalt. Kunnskap innenfor havbruk, fiskeri, marin bioprospektering og helhetlig marin forvaltning vil være nøkkeltemaer. Fakultetet vil i perioden særlig videreutvikle flerfaglige perspektiver på disse områdene for å bidra til økt kunnskap om interaksjoner mellom marine næringer og mot sunn sjømatproduksjon. Fakultetet vil blant annet søke om status som senter for fremragende forskning innenfor ressursforvaltning.



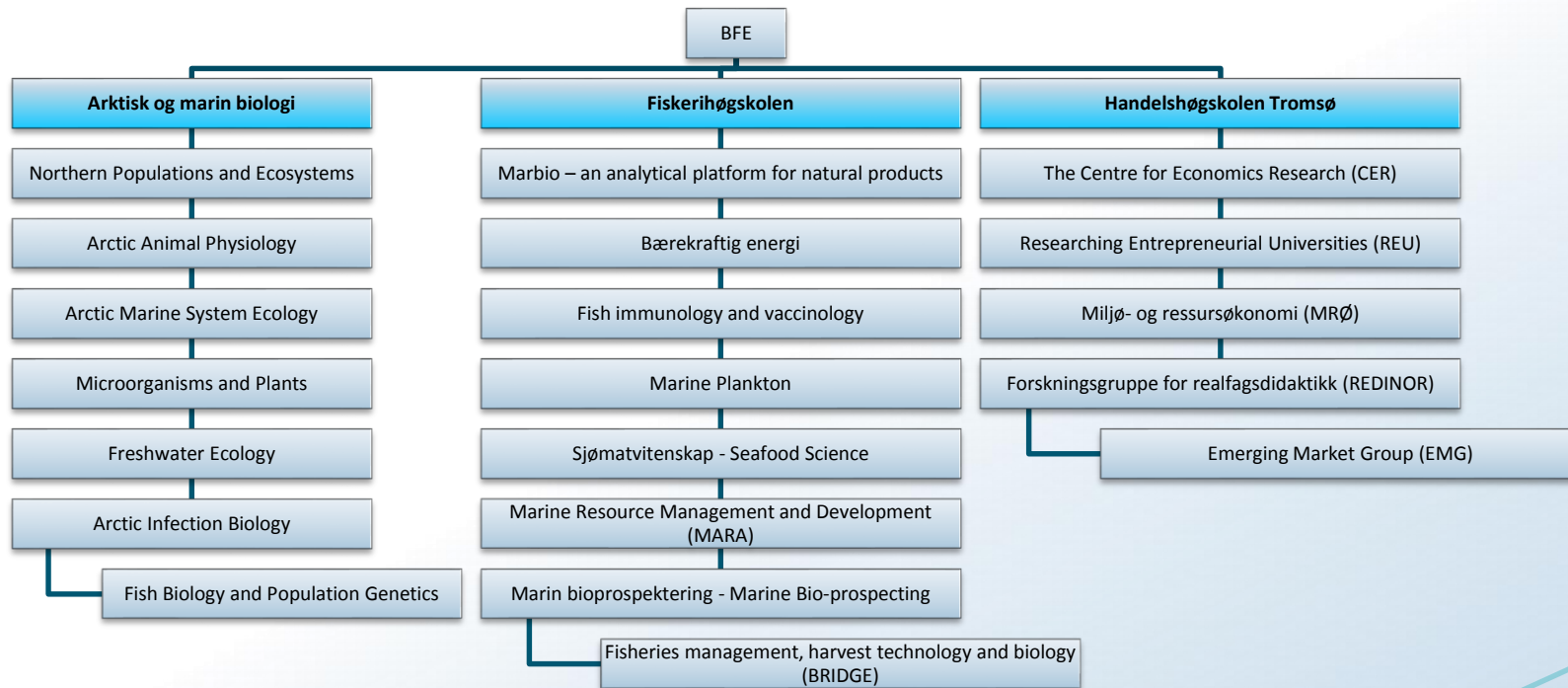
UIT  
NORGES  
ARKTISKE  
UNIVERSITET

*Trivsel, akademisk frihet, marked, kreativitet og engasjement  
skal prege forholdet mellom ansatte, mellom ansatte og studenter og  
mellom UIT og samarbeidspartnere*

Strategi for Fakultet  
for biovitenskap, fiskeri og økonomi  
2014-2017

UNIVERSITETET  
I  
TROMSØ

# Forskergrupper ved BFE





# Nordlige populasjoner og økosystemer

---

- Fokus på hvordan ulike deler av økosystemer responderer til klimaendringer og menneskeskapte påvirkninger. Eks: rein – elg – lauvmakk, målbaserte forvaltningsregimer, forvaltning – bruk - vern, krekling og reinbeiter.
- Leder: Kari Anne Bråthen
- Pågående prosjekter: AMINOR, Birchmoth, COAT, CultEs, Finnmark landscape, Fjellrev i Finnmark, HETRAGE, LINKAGE, NCoE TUNDRA, SnoEco, TUNDRA, Tundra Schoolnet, The Arctic Sustainability Lab
- 33 ansatte



# Arktisk dyrefysiologi

---

- Fokuserer på fysiologiske tilpasninger for livet i arktis i fisk, fugler og pattedyr, og deres toleranse for klimatiske og andre endringer i miljøet, som kuldetilpassing, stress, døgnrytmer, vomfysiologi, sansefysiologi mm.
- Leder: Lars Folkow
- Prosjektretning: Chronobiology, Microbial symbiotic digestion, Physiology of diving, Energy balance, Physiological adaptations in high-latitude fish
- 19 ansatte



# Arktisk infeksjonsbiologi

---

- Tidligere: Senter for arktisk veterinærmedisin (SAV) ved Norges Veterinærhøgskole (NVH)
- Fokuserer på veterinærmedisinsk forskning rundt infeksjonsbiologi (bakterier, virus og parasitter) hos ville dyr og tamrein, med spesielt hensyn på sykdommer som er overførbare til mennesker (zoonoser).
- Nært samarbeid med Veterinærinstituttet (VI).
- Leder: Kjetil Åsbakk
- Prosjekt: Vector-borne pathogens (viruses, bacteria, parasites) in reindeer on coastal pastures: presence and fluctuations related to climate change, Climate And Reindeer Diseases (CARD), Infectious keratoconjunctivitis in reindeer
- 6 (8) ansatte

# Ressursøkonomi og entrepenørskap

---

- 3 ulike forskningsgrupper ved Norges Fiskerihøgskole (NFH) og Handelshøgskolen (HHT)
- Grupper: Forskningsbasert entrepenørskap, Miljø- og ressursøkonomi, Senter for økonomisk forskning.
- Tematikk: entrepenørskap og innovasjon, naturbasert reiseliv, naturbaserte næringer, ressursøkonomi og økosystemtjenester.



# Andre relevante institusjoner

---

- Senter for samiske studier (koordinerende funksjon)
- Juridisk fakultet (rettighetsspørsmål)
- Fakultet for humaniora, samfunnsfag og lingvistikk (språk, forvaltning mm)
- Helsefakultet (ISM – reinkjøtt og helse)
  
- Samarbeid innenfor Framsenteret (Polarinstituttet, NINA, NIBIO, NORUT, NIKU, NILU etc).