



Nordland
FYLKESKOMMUNE

KULTURMINNER I LOFOTODDEN NASJONALPARK

Sårbarhetsvurdering og kartlegging





Nordland
FYLKESKOMMUNE



KULTURMINNER
I NORDLAND

Rapport: Arkeolog Tor-Kristian Storvik 2013

Foto forside: Hermannsdalen i Moskenes kommune. Tor-Kristian Storvik, Nfk.
Alle foto: Tor-Kristian Storvik hvis annet ikke er oppgitt.

INNHold

Innledning.....	3
Sammendrag.....	3
Generelt om kulturminner, kulturmiljø og sårbarhet.....	4
Sårbarhet ved etablering av nasjonalpark.....	7
Hulemaleriene.....	7
- Bukkhammarhola.....	10
- Kollhellaren.....	10
Ny fritidsboligbebyggelse.....	11
Bosetning på Yttersia.....	12
Generelt om befaringen.....	12
Befaringen 2013, Moskenes.....	13
Befaringen 203, Flakstad kommune.....	24

Figurliste:

Forsidebilde – Fra Stokkvika, Moskenes kommune

- Fig 1. Kart over utredningsområdet med kjente automatisk fredete kulturminner avmerket
- Fig 2. Bilde fra Horseidvika, Moskenes kommune
- Fig 3. Kart over kjente steinalderlokalteter innenfor utredningsområdet
- Fig 4. Bilde fra Bukkhammarhola, Moskenes kommune
- Fig 5. Kartutsnitt fra Hermannsdalen, Moskenes kommune
- Fig 6. Oversiktsbilde fra Hermannsdalen, Moskenes kommune
- Fig 7. Ortofoto fra Refsvika med kulturminner, Moskenes kommune
- Fig 8. Kart over kjente gårdshauger innenfor utredningsområdet
- Fig 9. Oversiktsbilde fra Refsvika, Moskenes kommune
- Fig 10. Kartutsnitt fra Steinberget, Moskenes kommune
- Fig 11. Kartutsnitt fra Turtnbakkvika, Moskenes kommune
- Fig 12. Oversiktsbilde fra Ånstad, Moskenes kommune
- Fig 13. Bilde av hustuft Horseidvika, Moskenes kommune
- Fig 14. Ortofoto fra Horseid, Moskenes kommune
- Fig 15. Bilde avskrevet gravrøys (Id 111654), Flakstad kommune
- Fig 16. Oversiktsbilde fra Kvalvika, Flakstad kommune
- Fig 17. Bilde av strandvollgrav, Vestervika, Flakstad kommune

INNLEDNING

Fylkesmannen i Nordland fikk i 2012 i oppdrag fra Direktoratet for naturforvaltning (DN) å starte arbeidet med utredning av nasjonalpark i Moskenes kommune. Moskenes kommune hadde selv tatt initiativ ovenfor DN med oppstart av utredningsarbeidet. Flakstad kommune ble også invitert med i arbeidet ettersom naturlig avgrensing av området også ville inkludere areal i Flakstad. Begge kommunene har behandlet saken politisk og ønsker utredning av nasjonalpark i området. Utredningsområdet er ca. 106 km² og utløser ingen konsekvensutredningsplikt.

Selv om arbeidet ikke utløser konsekvensutredning skal verdier og interesser i området vurderes grundig. Eksisterende kunnskap skal benyttes i tillegg til noen nye registreringer.

Fylkesmannen i Nordland og Nordland fylkeskommune har blitt enig om en sårbarhetsvurdering og kartlegging av kulturminner innenfor nasjonalparkområdet gjennom et todelt formål:

1. Gjennomføre en sårbarhetsvurdering av kjente kulturminner og kulturmiljø (både automatisk fredete og nyere tids kulturminner/kulturmiljø)
2. Kartlegge kulturminner innenfor prioriterte deler av utredningsområdet til Lofotodden nasjonalpark.

I deler av utredningsområdet er det mer ferdsel enn andre steder. Det gjelder særlig Refsvika, Hell og Bunes. Det er også kjent en del ferdsel til Tuv, Ånstad og Mulstøa.

Fylkesmannen har mottatt konkrete innspill som omhandler bygging av fritidsboliger på gamle tufter på Hell, Refsvika, Bunes, Tuv og Ånstad. I tillegg skal det være ønskelig å bygge/sette opp fritidsbolig i Mulstøa, Flakstad kommune (Lykja 2013:6).

SAMMENDRAG

I løpet av sju befaringsdager ble det gjort befaringer på prioriterte steder innenfor utredningsområdet; Flakstad: Mulstøa, Stokkvika, Kvalvika. Moskenes: Hermannsdalen, Stokkvika, Horseid, Refsvika, Gjerdvika, Turtnbakkvika og Ånstad.

Befaringene har blitt gjennomført av Bjarne Eriksen, Gudrun Mjaaland og Tor-Kristian Storvik fra Nordland fylkeskommune, Kulturminner i Nordland.

Kjente automatisk fredete kulturminner og kulturminnemiljøer ble vurdert og hittil ukjente automatisk fredete kulturminner ble registrert.

Flere kulturminneregistreringer fra Tromsø Museums ØK-registreringer på 80-tallet er blitt revidert og har fått ny vernestatus i Riksantikvarens kulturminnedatabase Askeladden. Det ble påvist hittil ukjente automatisk fredete kulturminner i Hermannsdalen og Steinberget, Moskenes kommune (hhv Id 174 023 og 173 960 i Askeladden).

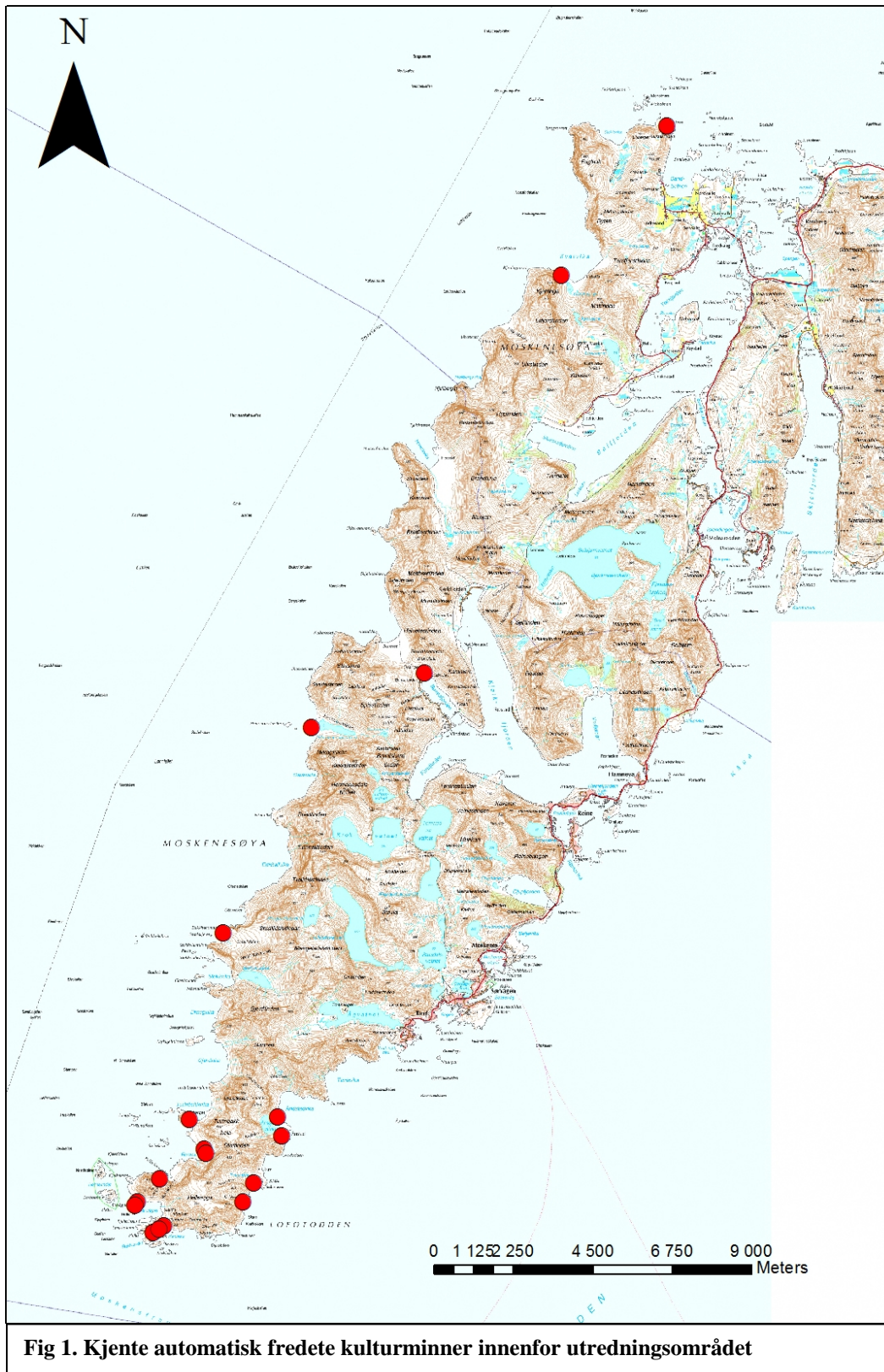


Fig 1. Kjente automatisk fredete kulturminner innenfor utredningsområdet

GENERELT OM KULTURMINNER, KULTURMILJØER OG SÅRBARHET

Alle kulturminner er uerstattelige og anses som knappe ressurser. Når et kulturminne forsvinner er det tapt for all fremtid. Dette skiller kulturminnene fra vårt biologiske mangfold, hvor en med ulike tiltak kan øke bestanden av en truet art. Kulturminner- og miljøer er truet fra flere hold. Fra ren vandalisme og ønske om økonomisk gevinst, til skjødesløshet og manglende kunnskap. De ulike årsakene til at kulturminner forsvinner krever ulike former for tiltak. Noe kan man hankses med – mot andre trusler står vi ofte maktesløse.



Fig 2. Spor etter gårdsbosetningen i Horsesidvika, Moskenes kommune

Selv om fornminner (automatisk fredete kulturminner) har vært fredet siden 1905, er et stort antall fjernet eller ødelagt. Etterkrigstidens mekaniserte landbruk er kanskje den største synderen, men også kravet om maksimal arealutnyttelse og endring i bosetningsmønster har vært medvirkende. Tusenvis av fornminner forsvant da traktoren overtok for hesten i jordbruket og gammelt kulturbeite ble oppdyrket med statsstøtte. Opp mot halvparten av landets synlige fornminner har blitt borte i løpet av de siste 60 årene. Fortsatt regner en med at ca. en prosent av våre automatisk fredete kulturminner forsvinner årlig.

Endringer i kulturlandskapet er ikke bare et by- og tettstedsfenomen. Mindre åkerstykker slås sammen, bekker legges i rør og randvegetasjonen forsvinner. Husdyr holdes i større grad innendørs og de gamle beiteområdene plantes til eller gror igjen. Kulturlandskap er oftest uregulert, men inngår normalt som LNFR-områder i kommuneplanens arealdel. Like fullt ser man ofte at historiske landskap blir punktert med bygging i markert avvikende byggestil og materialbruk. I

noen kommuner er dispensasjon fra arealplanen mer en hovedregel enn unntak.

Mangel på viten og kunnskap om og interesse for kulturminner har mange ganger ført til både bevisste og ubevisste ødeleggelser.

Rundt Lofotodden kjenner vi til spor etter menneskers virke over en tidsperiode på 6000 år. Og de er tydelige - vi kan se urørte menneskesteder i den samme landskapsrammen som i fortiden. Både vegetasjon og jordsmonnstilvekst er begrenset og vage spor etter hustuffer fra steinalderen og strandvollgraver er synlige, uten markeringer eller rekonstruksjoner. For mange tilreisende er dette en eksotisk opplevelse, og det er ikke tilfeldig at et økende antall

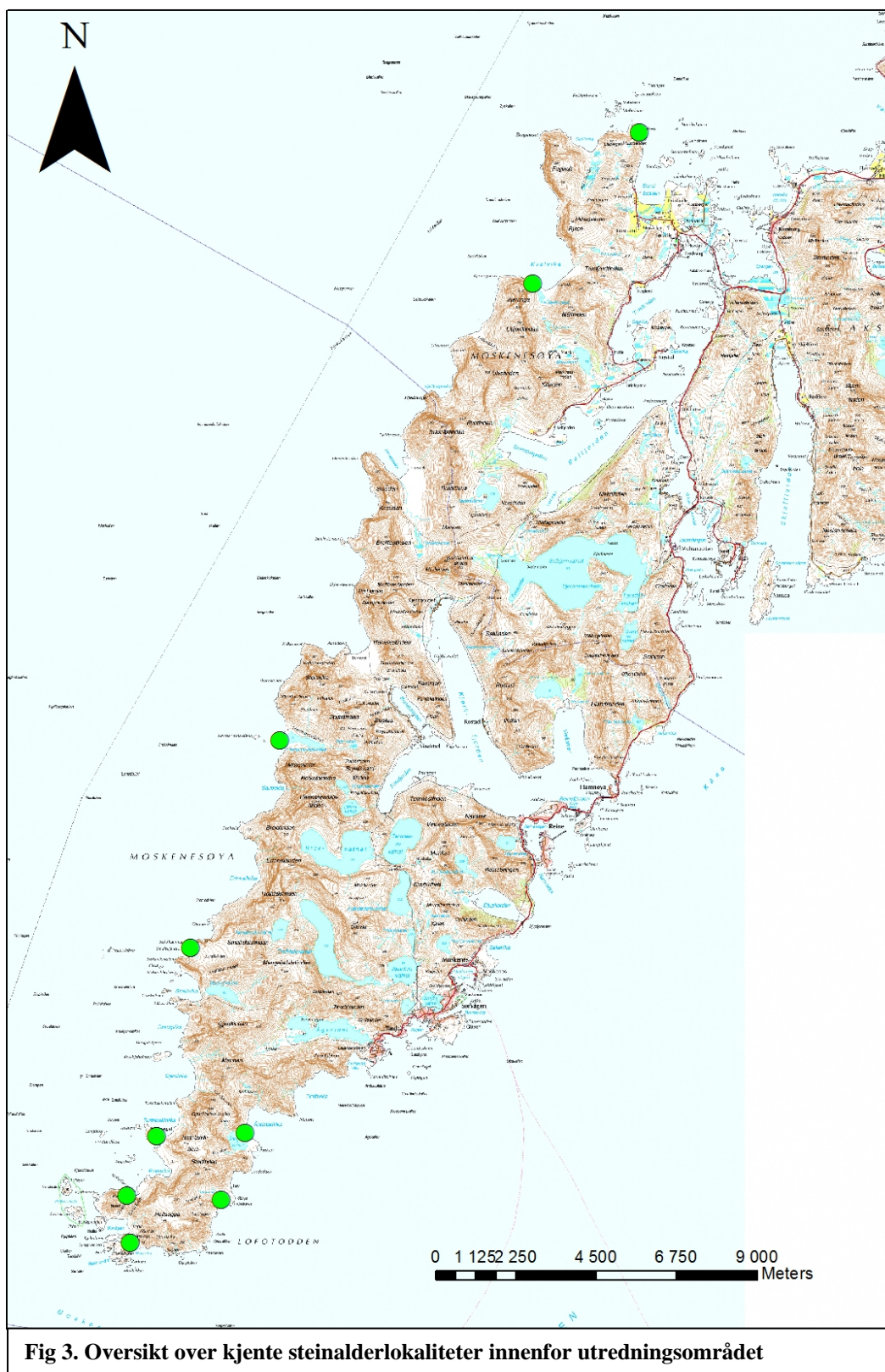


Fig 3. Oversikt over kjente steinalderlokaliteter innenfor utredningsområdet

kulturmiljøer tilrettelegges for besøkende som er fundamentet for reiselivsnæringen. De viktigste kulturminnene er kanskje likevel vår egen opplevelse av kulturminner som håndfaste, originale og synlige spor etter tidligere menneskers liv og virke.

Noe av det kanskje aller mest verdifulle med kulturminnene er deres kilde til å gi oss opplevelse. En enkel husmannsplass kan, når den blir riktig formidlet, gi grunnlag for en rekke betraktninger om dagens forbruk i forhold til eldre tiders. Det bærekraftige perspektivet blir synlig på en måte som man ellers ikke kan lese seg til gjennom analyser eller utredninger.

SÅRBARHET VED ETABLERING AV NASJONALPARK

Etableringen av nasjonalpark vil kunne gi økt trafikk enkelte steder. Dette gjelder særlig besøkspunkt og portaler til nasjonalparken. Det er lite trolig at man vil oppleve markert økt besøk på grunn av etableringen av nasjonalparken, men parken vil kunne utløse høyere besøk innenfor grensene av turister som *allerede* er i Lofoten.

Man kan kanskje forvente et økt tilbud blant lokale reiselivsaktører innenfor nasjonalparkområdet. I dag er det få profesjonelle aktører som «bruker» det foreslåtte området.

En samlet økning av ferdsel i nasjonalparken vil ikke ha noen særlig negativ effekt på automatisk fredete kulturminner. Gjennom et områdevern vil man kunne ha muligheten til å informere besøkende om hvordan man skal ferdes i landskapet på en hensynsfull måte. Like viktig er det at besøkende skal kunne oppleve og bruke kulturminnene. Om man lykkes å formidle kulturminnene på en god måte, vil man også bevisstgjøre besøkende. Etableringen av inngangsportaler til nasjonalparken vil man, til en viss grad, også kunne styre ferdselen i området.

Gjennom arbeidet med kommuneplanens arealdel for Moskenes, ble økt tilgjengelighet til Refsvika og Helle problematisert med hensyn til en mulig økning i ukontrollert ferdsel i Kollhellaren.

Hulemaleriene

Vi kjenner i dag til totalt 30 lokaliteter med bergkunst (helleristninger og hulemalerier) i Nordland. Hulemalerier kjenner vi i Norge kun langs kysten fra ytre Namdalen til og med Lofoten. Til sammen er det funnet elleve huler med malerier i Norge. To av disse ligger i Nord-Trøndelag, mens ni ligger i Nordland. To av disse hulene ligger innenfor utredningsområdet for Lofotodden nasjonalpark.

Hulemalerienes motiver er hovedsakelig enkle menneskefigurer som er malt i rødt, enten ved bruk av pensel eller i noen tilfeller med fingerteknikk. Enkelte av maleriene er vanskeligere å tolke, men trolig er noen av dem dyrefigurer.

Hulemaleriene er vanskelig å datere. Direkte radiokarbondatering av malingsprøver har vært forsøkt, men lyktes ikke. Så langt er maleriene kun indirekte datert gjennom gjenstander og beinmateriale fra noen lokaliteter. Dette plasserer hulemaleriene innenfor tidsrommet ca 2000-500 f.Kr., perioden fra yngre steinalder til tidlig metalltid. På bakgrunn av fellestrekk når det gjelder form, uttrykk og lokalisering er det sannsynlig at maleriene er produsert innenfor samme tradisjon og tidshorisont.

Bergkunsten er blant de mest sårbare kulturminnene vi har. Bildene brytes ned over tid. Dette er et resultat av naturlige kjemiske og mekaniske nedbrytningsprosesser. I tillegg er nedbrytningen både et direkte og indirekte resultat av ulike menneskeskapte prosesser og

handlinger. I Riksantikvarens rapport "Fire år med bergkunstprosjektet 1996-1999" ble det hevdet at:

"Ingen forhistoriske kulturminner er så sårbare som helleristninger og hule- og hellemalerier. De ligger ikke skjult under et beskyttende dekke av jord og stein som graver og boplasser. De ligger åpent i dagen, og selve den arkeologiske kilden ligger utsatt til for naturkrefter og menneskelig påvirkning."

Det er bred enighet om at skader på bergkunsten generelt i stor grad henger sammen med tilsiktet og utilsiktet menneskelig aktivitet. Fylkeskommunen har gjennom sitt ansvar for skjøtsel en viktig rolle å spille når det gjelder den fremtidige bevaringen av bergbildene. Hulene og deres unike karakter og komplekse bevaringsforhold gjør skjøtselen av hulemaleriene særlig utfordrende.

"Hulene og deres nærmeste omgivelser danner et svært komplekst miljø. Dette omfatter blant annet en rekke morfologiske, geologiske, hydrologiske, kjemiske og klimatiske parametere som påvirker maleriene og deres nærmeste omgivelser. Til tross for disse påvirkningene er en del av figurene overraskende godt bevart. I disse tilfellene har miljøfaktorene avbalansert hverandre på en måte som har vært gunstig".

Bergkunstplan for Nordland 2009 anser fuktighet, i form av kondensfukt og infiltrasjonsvann (vann i berget som dreneres gjennom sprekker i hula), som den viktigste nedbrytningsfaktoren i hulemiljøet. Vannet fra berget kan gjøre skade på ulike måter: Gjennom overrisling og utvasking av figurer, og ved å føre til frost- og saltutsprenning. Kondensvannet kan fukte figurene slik at pigmentet løser og spres. Dette gjør figurene utydelige. Når fukten på huleveggene fordampes, kan dette føre til saltutfellinger. Fordamping av kondensvann kan gi sløraktige utfellinger som gjør figurene uklare.

"Den naturlige nedbrytingen av hulemaleriene er som regel en langsom prosess, i alle fall inntil det skjer en markant endring i miljøet. De mest dramatiske ødeleggelsene skjer under menneskelig påvirkning, enten den er forsettelig eller et resultat av ubetenksomhet".

Menneskene selv utgjør altså den største faren for bildene. Skjøre malerier som er plassert i trange huler kan fort bli skadet, enten ved at besøkende kommer i kontakt med pigmentene eller slår løs deler av berget. Mange blir fristet til å berøre maleriene, da de ikke tenker over at slik kontakt kan skade. Graffiti er et annet

stort problem forårsaket av mennesker, siden den er svært komplisert å fjerne, enten den er plassert på selve bildene eller bare i nærheten.

Bergkunstplan for Nordland 2009 presiserer at i arkeologisk forstand er selve hula, sammen med hele dens innhold, å anse som et kulturminne og er derfor automatisk fredet. Hula med



**Fig 4. Bukkhammarhula, felt to.
Foto: Arve Kjersheim, Ark-foto.**

maleriene utgjør en helhet, og hulerommet er en vital del av konteksten rundt maleriene. Også selve rommet i hula er sårbart. Tråkk av både dyr og mennesker er med på å slite ned de magre sedimentlagene, som kan inneholde både viktig organisk og annet arkeologisk materiale. Huler og hellere er i flere tilfeller turmål og rasteplasser, noe som kan føre til både forsøpling og tenning av bål.

Da mange av skadene på bergkunsten er menneskeskapte, er det i flere tilfeller behov for å legge restriksjoner på tilgangen til bergkunsten. Slike restriksjoner er imidlertid ikke uproblematisk da publikum opplever det som negativt at myndigheter vil nekte eller begrense adgangen til deres egne kulturminner. Dette er også vanskelig med tanke på at en viktig forutsetning for godt vern av kulturminner er å vekke interesse og forståelse blant folk flest. Slike restriksjoner kan også legge bånd på forskningen, og dermed føre til at vår kunnskap om kulturminnene ikke økes. Forskningsbaserte inngrep bør gis en bred faglig diskusjon og være metodisk forsvarlig. Fylkeskommunen mener det bør være faglig enighet før slike inngrep gjennomføres.

Bruk og forbruk

Det er altså en vanskelig balansegang mellom bruk og forbruk av kulturminnene, og om vernet av kulturminnene skal være til gagn for dagens publikum og forskere eller kommende generasjoner. Nordland fylkeskommune er pliktig til å tenke på fremtiden ved forvaltning av kulturminner. Å sikre kulturminnene for fremtidige generasjoner kan ikke velges bort. Alle kulturminner er ikke-fornybare ressurser, og dette vil alltid veie tungt i avgjørelser som tas av kulturminneforvaltningen. Dessverre blir forvaltningen utsatt for press fra publikum som ønsker tilgang og ikke alltid forstår den hårfine balansegangen mellom bruk og forbruk av et kulturminne.

Hulemaleriene er i de fleste tilfeller så sårbare at selv den minste berøring kan føre til ubotelig skade. I flere tilfeller er maleriene svært skadd eller skjemmet, enten som resultat av naturlige prosesser eller som resultat av menneskelige handlinger. I slike situasjoner kan det kreves omfattende fysiske inngrep for å beskytte bildene. Da kan det i verste fall oppstå en ond sirkel hvor konserveringsinngrep blir utført som botemiddel i forbruket av kulturminnet, samtidig som slike inngrep er en form for forbruk av kulturminnet da det ugjenkallelig endrer det.

Risikoen for å gjøre utilsiktet skade på hulemaleriene er trolig større når det gjelder maleriene enn for noen annen type bergkunst.

Formidling av et kulturminne kan for eksempel innebære skilting og tilrettelegging av atkomst, eller publikasjoner i form av bøker og informasjonsbrosjyrer. Formidlingen skal gi både korrekt og god informasjon om kulturminnet, samtidig som det skal vekke nysgjerrighet og ettertanke omkring kulturminnet hos publikum.

Alle formidlings- og tilretteleggingstiltak fordrer en eller annen form for vedlikehold, som igjen krever tilgang på både kunnskap, personell og økonomiske ressurser. *Bergkunstplan for Nordland 2009* vektlegger at der hvor man vet at slike ressurser mangler, vil forvaltningsmyndighetene være restriktive i forhold til å sette i gang nye tiltak. Dessverre blir dette ofte oppfattet av publikum som at man ikke tar ansvar for kulturminnene.

Tilrettelegging av hule- og hellemalerier er i tillegg problematisk med tanke på den veldig store sårbarheten til maleriene og den konteksten de opptrer i. På grunn av risikoen for å gjøre uopprettelig skade, mener Kulturminner i Nordland at som prinsipp skal hulene ikke tilrettelegges for besøk. Noen av hulene; Skåren-Monsen, Kollhellaren og Helvete, har vært

formidlet/tilrettelagt for publikum i ulik grad. Formidlingen har resultert i uønsket aktivitet, noe som blir nærmere belyst i kapittel 3 under beskrivelsen av lokalitetene. Fagmyndighetene vil derfor fortløpende måtte revurdere omfang og vilkår for tilgjengelighet.

Publikumsformidling av bergkunst som kunnskaps- og opplevelsesressurs må sikres på en bærekraftig måte, basert på god forvaltning av et utvalg tilrettelagte/tilgjengelige lokaliteter som skal sikre publikums adgang til et geografisk og tematisk fundert utvalg. På grunn av hulene og maleriens skjørhet bør alternative formidlingsmetoder bli utredet i forbindelse med tilrettelegging for publikum. Dette kan være med på å hindre slitasje og skade på kulturminnene, samt være med på å skape begeistring og forståelse hos publikum.

Bergkunstplan for Nordland 2009 legger opp til ”en kontrollert, hensynsfull og kunnskapsbasert ferdsel” i hulene i fylket. Det er en målsetting å kanalisere ferdselen til Kollhellaren hvor det foreligger et kontrollert publikumsopplegg. For tiden er det aktør med base i Moskenes kommune som driver operatørvirksomhet.

Bukkhammarhola - id 143357

Bukkhammarhola er en hulemalerilokalitet som er holdt utenfor Riksantikvarens kulturminnedatabase Askeladden. På grunn av svært vanskelige ilandstigningsforhold ved hula, er det lite trolig at den blir særlig besøkt av publikum. Hula bør heller ikke tilrettelegges for besøk i fremtiden. I 2005 ble det utplassert et provisorisk skilt med ferdselsforbud utenfor huleinngangen. Dette skiltet er uten juridisk forankring.

Trusselbildet mot maleriene i Bukkhammarhola betraktes som moderat. Den største trusselen er den svært forvitrede bergflaten som truer maleriene med både avskallinger og dekker dem med saltutfelling. Besøk av publikum i hula vurderes som svært uheldig, da det skal svært lite til for at maleriene skal bli ødelagt ved for eksempel berøring.

Forvaltningen skal holde hula under jevnlig observasjon, men er svært utfordrende å ta seg til. Hula bør imidlertid holdes under oppsyn med tanke på eventuell økt turisme i området.

Kollhellaren (Refsvikhula) - id 37407

Kollhellaren er en av de største hulene i landet med malerier. Hula er synlig på lang avstand, med en 50 meter høy åpning. Terrengtet opp til hula er bratt og ulendt, og består av en stor ur. Hula er ca 195 meter lang. Maleriene ble funnet av arkeologistudenter fra Universitetet i Tromsø i 1987 i forbindelse med ØK-registrering.

Hula er utsatt for en sakte og naturlig nedbrytning som vanskelig kan bli stoppet. Dette er med på å påvirke både bergartene og maleriene.

Kollhellaren er kanskje den av hulene som får mest besøk av publikum. Her bør man videreføre bruken av guiding, og jobbe videre med målsetningen om at all besøk til Kollhellaren skal foregå gjennom guiding. Felt 1 er det eneste feltet som besøkende i følge med guide får mulighet til å se på nært hold. Det er Moskenes kommune administrerer operatørvirksomheten. Fylkeskommunen er tilfreds med guideordningen slik den fungerer i dag.

Høsten 2009 fikk Nordland fylkeskommune produsert et skilt som informerer om Kollhellaren som et automatisk fredet kulturminne og regler som de besøkende må ta hensyn til. Skiltet ble satt opp våren 2010, og plasseringen er i inngangen til hula. Skiltets utforming

er en del av *Fotefar mot nord*-profilen, da Kollhellaren er Moskenes kommunes Fotefar-prosjekt.

Trusselbildet for Kollhellaren vurderes som høyt, på grunn av at det er rapportert om mange besøk til hula uten følge av guide, dette til tross for at det er satt opp skilt med besøksforbud utenfor inngangen. Ukontrollert ferdsel kan føre til skader på både maleri og selve hula. Nordland fylkeskommune skal snarest starte opp prosessen med områdefredning. Kollhellaren er et særdeles sårbart kulturminne og er svært utsatt for besøk som ikke er i følge med autorisert guide. Dette kan føre til slitasje og skade på både maleriene og hula. Pr. i dag eksisterer det et vedtak om ferdselforbud i Kollhellaren. Det imidlertid ønskelig med et sterkere vern av hula gjennom fredning av hula og området rundt. Dette krever et særskilt vedtak jamfør §19 i KML - Fredning av et område rundt et fredet kulturminne jf. en lignende fredning av bergkunstlokaliteten Vingen i Sogn og Fjordane.

For 2013 er det registrert nedgang i uønsket ferdsel i hula, men dette kan ha sammenheng med at guideoperatøren har hatt en betydelig nedgang i turer til Refsvika.

NY FRITIDSBOLIGBEBYGGELSE

Det er kommet innspill til arbeidet med verneplanen som omhandler oppføring av hus på gamle grunnmurer/tufter på *Hell, Refsvika, Bunes, Tuv og Ånstad*.

Vi viser til kommuneplanens arealdel for Moskenes og fylkeskommunens uttalelse og innsigelse til denne jf. plan- og bygningslovens bestemmelser. Etter hva fylkeskommunen kjenner til er forslaget om ovennevnte områder som *spredt fritidsbebyggelse/erverv* tatt ut av planen og områdene er avsatt som *LNFR*-områder.

Disse fraflyttede bygdene utgjør spesielle kulturmiljø som forteller historien om Lofotodden. Det er i utgangspunktet ikke ønskelig fra den regionale kulturminneforvaltningens side å rekonstruere bygningsmassen på disse stedene. For *Hell, Refsvika, Tuv og Ånstad* er det i tillegg kjent automatisk fredete kulturminner som forsterker behovet for en restriktiv holdning til nybygging med forankring i kulturminnelovens (kml) § 3.

Både som historisk kilde og med hensyn til opplevelsesverdi er det viktig å bevare kulturminner i helhetlige miljøer, der ulike spor etter menneskelig virksomhet og landskapet omkring blir ivaretatt. Begrepet *kulturmiljø* er i kml definert som områder hvor kulturminner inngår som del av en større helhet eller sammenheng (§2). Med kulturlandskap mener vi landskap som er formet av menneskers liv og virke, eller landskap som på forskjellig vis bærer i seg forestillinger som påvirker mennesket. Kulturmiljø er et nyere begrep som omfatter landskap og kulturminner sett i sammenheng. Det er svært uheldig å punktere et helhetlig kulturmiljø, uten moderne inngrep, med en eller flere med fritidsboliger/hus. Det vil være enklere å tillate nybygging i miljø hvor det allerede er oppført fritidsboliger/hus.

Når det gjelder vedlikehold av nyere tids kulturminner som støer- og havneanlegg, steingjerder og veianlegg, må dette vurderes i hvert enkelt tilfelle.

BOSETNING PÅ YTTERSIA

Man regner med det har vært folk i Lofoten i over 10 000 år. Spor etter disse denne tidligste fasen finnes det dessverre lite av, da disse ligger under dagens strandlinje. Det er imidlertid sikre spor etter bosetning i Lofoten fra omkring år 4 000 f.Kr. og fram til i dag.

I dag er det ingen fast bosetning på yttersida av Moskenesøya, men fram mot 1950 var det flere små bygder og gårder i bukter og viker. Stedene på Moskenesøy, Stokkvika og Kvalvika ble fraflyttet på 30-tallet. Mulstøa, Horseide og Bunes var fraflytta før 1950. Sammen med fiskeværene Helle og Refsvika lenger sør, var Hermannsdalen et av de siste stedene på yttersida som ble fraflyttet. Helle og Refsvika søkte i 1949 myndighetene om økonomisk støtte til flytting og ble fraflyttet i løpet av 1950/51.

GENERELT OM BEFARINGEN

Befaringen ble i hovedsak gjennomført senhøsten 2013 av Tor-Kristian Storvik og Gudrun Mjaaland. Prioriterte områder nord i utredningsområdet kunne befares til fots. Dette gjaldt Mulstøa, Stokkvika og Kvalvika i Flakstad kommune. I Moskenes ble det nødvendig å leie båtskyss til befaringen av Ånstad, Refsvika, Steinberget, Turtnbakkvika, Gjerdvika, Stokkvika og Horseid. Ettersom befaringen ble gjennomført sent i feltsesongen, var vegetasjon ideell for overflatebefaring. Ulempen med å være sent ute i dette området er at været kan bli utfordrende ettersom vi var avhengig av gode landingsforhold med båt. Tuv og Bunesstranda kunne ikke befares på grunn av værforholdene. Sistnevnte lokaliteter vil bli befart våren 2014 og rapporten skal gjøres komplett. Hermannsdalen ble i tillegg befart i juli inneværende feltsesong av Bjarne Eriksen og Tor-Kristian Storvik.



Fig 5. Tuftemur, Stokkvika, Moskenes kommune.

For å kunne gjøre en sårbarhetsvurdering av kjente kulturminner- og miljø var det viktig å kvalitetssikre tidligere registreringer. Det ble registrert kulturminner gjennom Økonomisk Kartverk i henholdsvis 1980 og 1987. Arbeidet ble i hovedsak utført av studenter ved Universitetet i Tromsø. Hulemaleriene i Moskenes ble første gang påvist under disse registreringene. Hulemaleriene var den gang, som nå, veldig sjeldne i Norge og ble følgelig prioritert i det videre arbeidet. Ettersom man i utgangspunktet hadde knappe ressurser til registreringsarbeidet, kan man si at dette gikk ut over det resterende arbeidet.

BEFARINGER 2013, MOSKENES:

Hermannsdalen

Befaringen av Hermannsdalen ble gjennomført 23 og 24.juli. Hermannsdalen har vært bosatt siden 1600-tallet med første kjente gårdbruker Mikkel Lauritsøn i 1663. Første skriftlige kilde fra bosetning i Hermannsdalen er fra 1634. Gården ble fraflyttet i 1950.

Det ble påvist et hittil ukjent automatisk fredet kulturminne i Hermannsdalen. Like nord for Sandhågen ble det påvist en hustuft fra steinalderen (Id 174023 i Riksantikvarens kulturminnedatabase Askeladden).

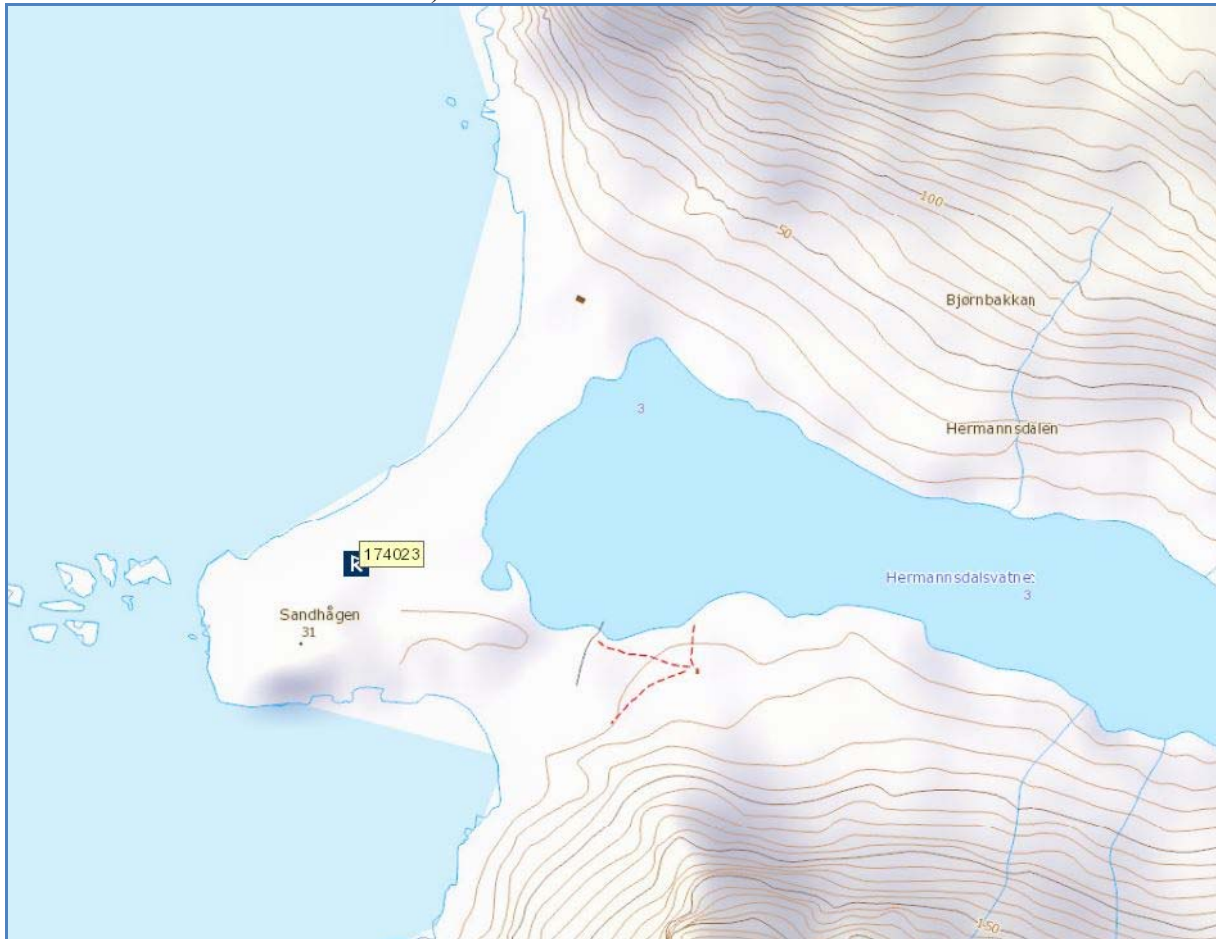


Fig 6. Kartutsnittet viser den påviste steinaldertufta. Nordvest for Hermannsdalsvatnet ligger våningshuset i Hermannsdalen.

Det ble foretatt en tilstandsvurdering av våningshuset i Hermannsdalen (Eriksen 2013, Nordland fylkeskommune). Huset kan være bygd så tidlig som på 1700-tallet og ble sist endret på slutten av 1940-årene. Bygningsmessige endringer fra 1940-tallet er lett synlige. På nordsiden av våningshuset er rabarbraåkeren, med steingjerde, fremdeles intakt. Jordkjelleren på vestsiden av huset er noe skadet, men reparerbar. Den støpte fjøsmuren står ennå. Det er ikke gjort noen inngrep i kulturlandskapet siden gården ble fraflyttet i 1950. Drøyt 100 meter sør/sørvest for våningshuset er sannsynligvis restene etter driftsbygning eller lignende fra før manns minne. Rapporten konkluderer med at hus og landskap i Hermannsdalen har svært høy kulturhistorisk verdi.



Fig 7. Huset i Hermannsdalen med rabarbrahagen i forkant. Til høyre i bildet er Sandhågen.

Stokkvika

Området ble brukt til utmarkslått av gården Refsvika. Skriftlige kilder fra 1634 nevner bosetning i Stokkvika. Det er uklart om tufterestene i lia over rullesteinsflaten i Stokkvika representerer denne eventuelle tidlige bosetningen eller om denne er tilknyttet utmarkslåtten. Området øst for Stokkvikvatnet er relativt utilgjengelig og ble ikke befart. Det er likevel rimelig å anta at det i dette området det ble drevet slått. Graset ble tørket og ført med båt over vatnet for deretter å bli båret ned til Stokkvika, for videre frakt til Refsvika. Det skal ha stått en hytte til slåttefolket i Stokkvika.

Stokkvika skyte- og øvingsfelt ble etablert 1952. Etter en nestenulykke i 1963, hvor en granat gikk over fjellet, ble skytefeltet brukt sporadisk fram til rundt 1990. Ved Stokkvikvatnets vestre side er det en observasjonsbunker fra denne aktiviteten.

Under 2. verdenskrig skal det ha vært et illegalt drivstofflager i Stokkvika.

Refsvika

Sammen med Helle var Refsvika de eneste stedene med gode havneforhold som gjorde at man kunne drive fiske. Ved folketellingen i 1939 bodde det 38 mennesker i Refsvika.



Fig 8. Deler av bebyggelsen i Refsvika. De omtalte gårdshaugene i markert i rødt.

Siste familie rev hus og naust og flyttet i 1951. I dag er Refsvika, med sine hustuffer, hagerparseller, veier, gjerder, båtstøer og kaianlegg, et kulturmiljø til ettertanke og et kulturminne som omhandler vår nære forhistorie. Refsvika forteller historien om fiskerbonden og livet på Yttersia. Den økonomiske strukturen og arbeidsdelingen mellom kjønnene langs Yttersia er lett leselig i landskapet. Veien er skillett mellom kvinnen og mannens sfære. Ovenfor veien ligger bolighus og hager, driftsbygninger og jordlapper. Nedenfor veien ser man restene etter båtstell og fiske. Selv om bosetning i Refsvika første gang blir omtalt i 1634, viser sporene i landskapet at stedet har en vesentlig lenger og mer mangfoldig bosetningshistorie. Den fraflyttede bosettingen ligger delvis på en 60 x 40 meter stor gårdshaug (Id 63401) som skriver seg fra middelalderen eller tidligere. Lenger sør på strandbredden ligger en mindre gårdshaug (Id 111547) med tydelige spor etter en fellesgamme og tre rundgammer på overflaten. Samisk bosetning i Lofoten er underkommunisert, men er synlig blant annet gjennom navn. Det samiske ordet «reafča» betyr «stor, flat fjære med leirbunn».

Det kun de automatisk fredete gårdshaugene i Refsvika som har formelt vern gjennom KML. I «Kulturminneplan for Lofoten» er Refsvika faglig vurdert å være av regional verdi, altså av stor verdi for Nordland. Flere regionalt viktige kulturminner har også *nasjonal* verdi, uten at det i planen er tatt stilling til hvilke kulturminner som bør fredes.

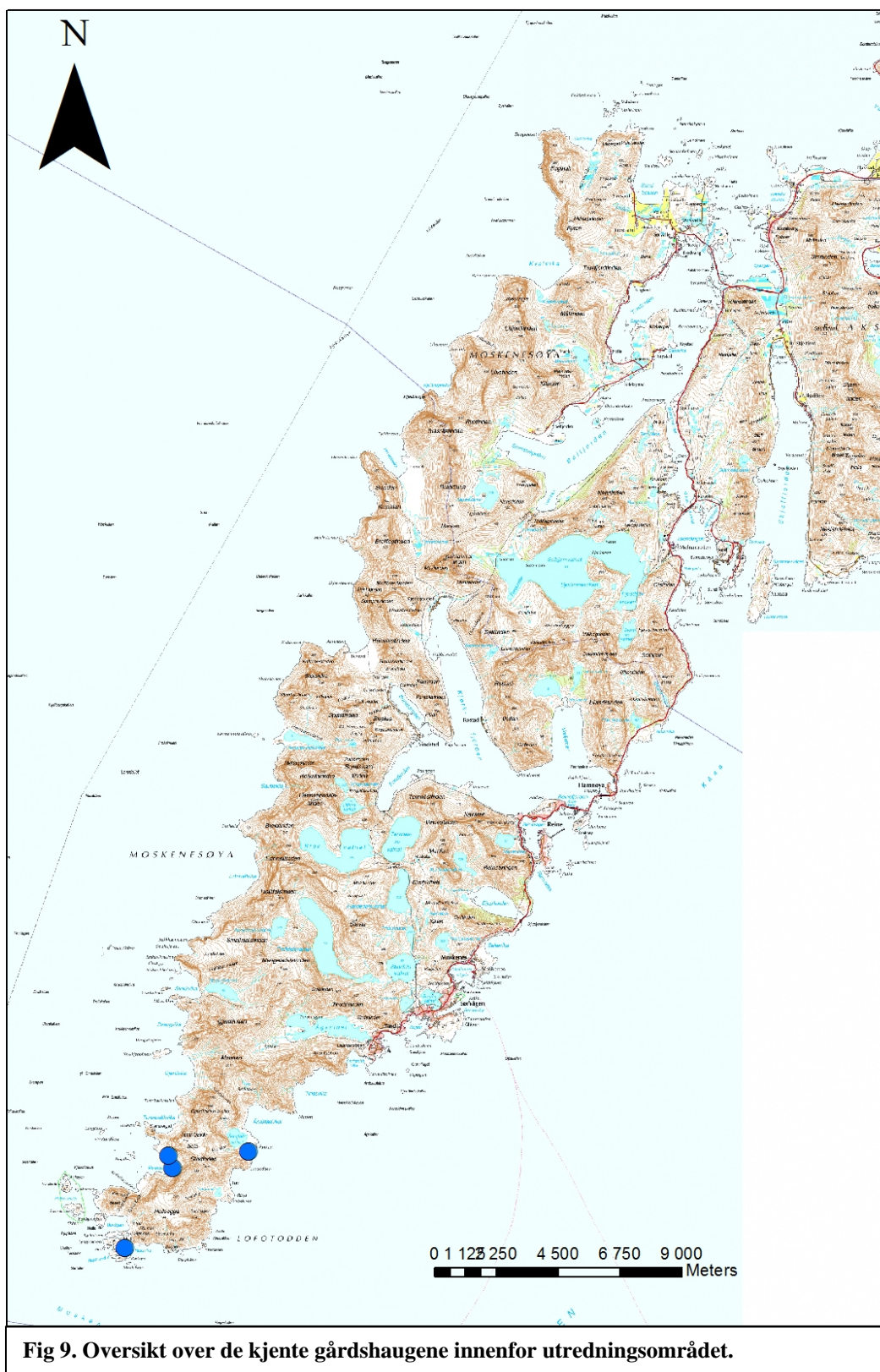


Fig 9. Oversikt over de kjente gårdshaugene innenfor utredningsområdet.



Fig 10. Deler av Refsvika. Bilde er tatt mot sørøst, RIB ligger på restene av steinkai.

Steinberget

På et eid en knapp kilometer nord/nordvest for Refsvika ble det under befaringen påvist to tufter fra steinalderen (Id 173960). Det ble også registrert flere strukturer i tilknytning til tuftene. Funksjonen til disse strukturene er usikre, men de kan være rester av inngangsparti. Prøvestikk indikerer at tuftene har vært i bruk gjennom minst tre faser. Det ble tatt ut kullprøver som er sendt til dateringsanalyse. Ut fra form og høyde over havet er det rimelig å anta at tuftene tidligst ble tatt i bruk i overgangen mellom eldre og yngre steinalder (4000 år f.Kr.).

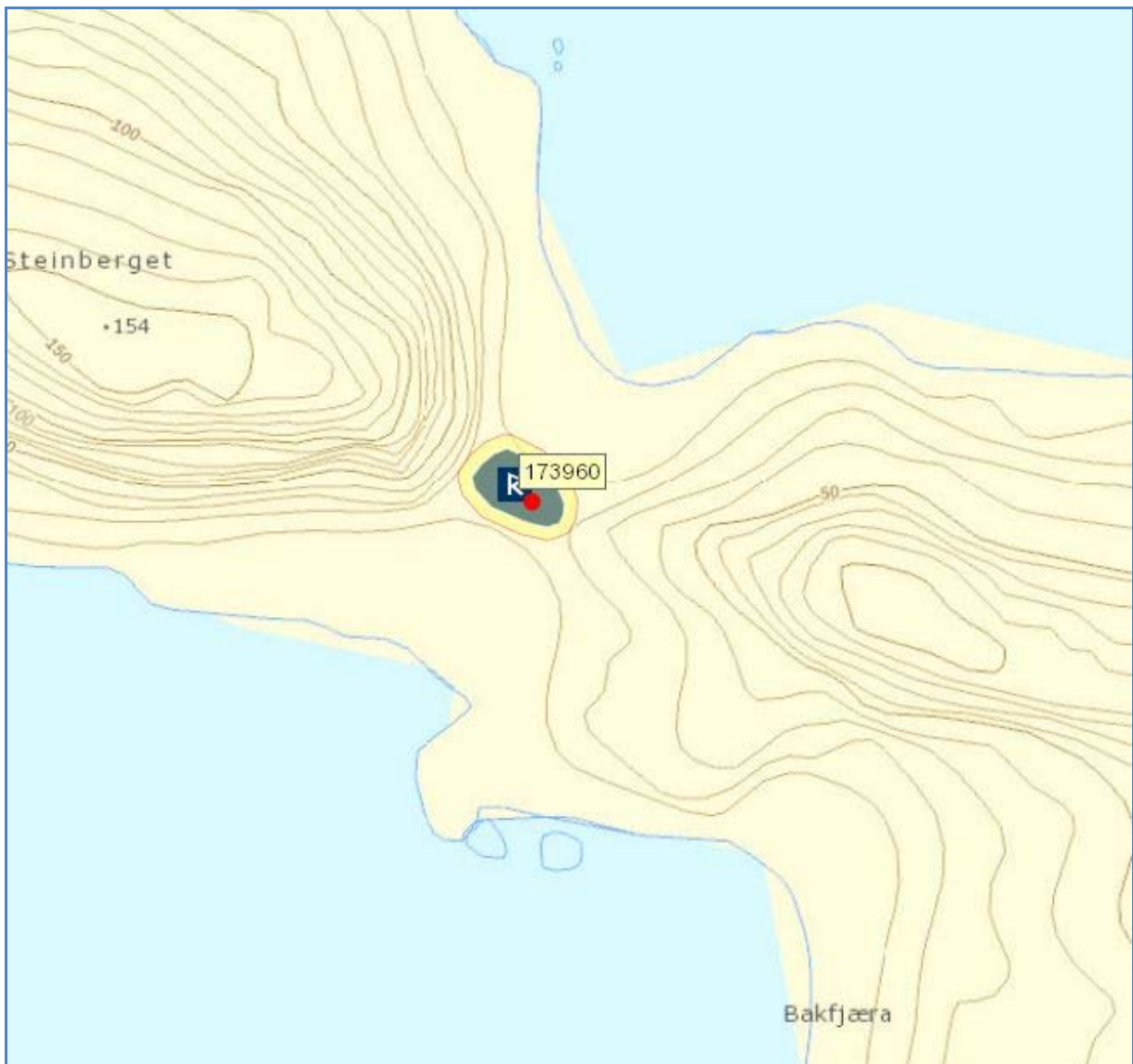


Fig 11. Tuftene ved Steinberget har hatt godt landingsforhold for båt på to sider. Lokaliteten ligger på 6-7 meters høyde.

Flygarhola

Hule nordvest for steinaldertuftene ved Steinberget. Hulen ligger omtrent 50 meter over havet og inngangspartiet er nordvendt. Det ble ikke påvist spor etter forhistorisk aktivitet i hula. Hula er relativt tørr og det er et opp til 30 cm tykt lag med sauemøkk i toppen. En helleblokk danner en tørr alkove 15-20 meter innenfor huleåpningen.

Navnet skal hula ha fått etter å ha huset tre eller fire engelske flygere som ble skutt ned ved Værøy under 2.verdenskrig. Flygerne skal ha blitt fraktet i båt til Refsvika for så å ha blitt gjemt i hula. En av flygerne skal ha vært hardt skadet og ble operert i hula. Flygerne skal ha oppholdt seg i hula rundt to måneder før de ble fraktet med fiskebåt inn Fauskefjorden og loset videre til Sverige.

Det ble i tillegg gjort søk i en hule sør for Turtenbakkvika, omtrent 150 meter øst for Flygarhola. Hula er nesten fylt med flygesand fra Turtenbakkvika under, men det er fortsatt romslig mot taket. Hula var omtrent 25-30 meter dyp.

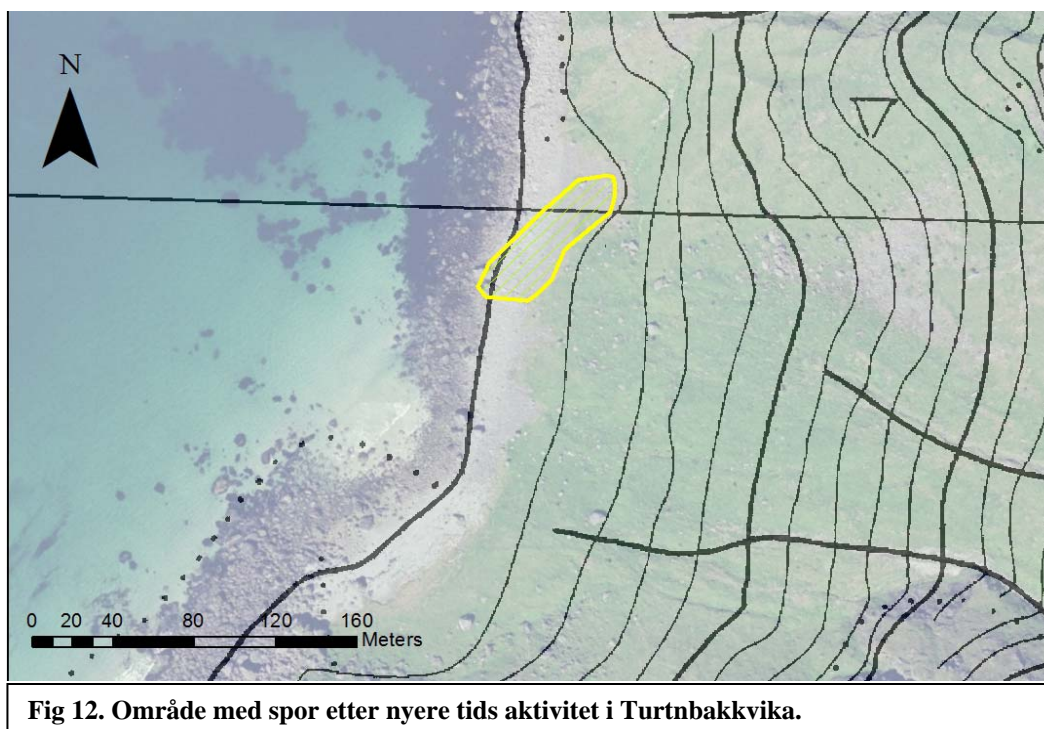


Fig 12. Område med spor etter nyere tids aktivitet i Turtnbakkvika.

Turtnbakkvika

Det ble observert flere spor etter nyere tids aktivitet i og bak rullesteinsvollen. En større kampestein er brukt som overnatting og det var flere oppmurte legger. Det var også en mindre båtstø i vollen. Strukturene settes i sammenheng med slåtteaktivitet fra gårdene i Refsvika. I Gro Rødes «Et berg e kalla mett» forteller en informant:

«Vi slo sånn år om anna. Vi ha ein plass i vika nordføre, så heite Tortenbakkan, og det eid vi ressvik-karran. Også kom det ei vik nord derigjenn så heite Gjerdan, og det slo hell-karran. Også vi eid jo Stokkvika. For eksempel va det det et år Oskar sin tur tell å slå Steinberget, og et anna år vårres tur.»

Gjerdvika

Også i Gjerdvika ble det observert spor som settes i sammenheng med slåtteaktiviteten og særlig informasjonen fra Rødes hovedoppgave som siteres over.

Helle/Hell

Hell/Helle ble ikke befart i 2013. Stedet ble fraflyttet i 1950. Husene er flyttet og står i dag i Sørvågen og andre steder i Moskenes og hustuftene står igjen. Hell er første gang nevnt i skriftlige kilder i 1567. I hulen Kuhellaren skal det være påvist bosetningsspor fra steinalderen. En gårdshaug og en gravrøys viser at det har vært bosetning her siden jernalderen. I ura øst for bosetningsområdet er det mer enn sju «ørnefangerhus» for fangst av ørn. I Reisundet er det også spor etter en tysk forlegning og to tyske observasjonsposter.

Buvågen

Ikke befart 2013. S sammensatt kulturminnemiljø med tre steinaldertufter og et samisk arran. Innerst i Lillebuvågen ligger to hustufter og ei nausttuft av jern-/middelaldertype. Lenger ut i vågen ligger restene etter et fiskemottak og trandamperi.

Tuv

Ikke befart 2013. Gårdsbosetning som ble fraflyttet i 1923. Kulturmiljø med spor etter hustufter, nausttufter, rydningsrøyser og steingjerder. Gården har lagt ved den eneste mulige landingsplass for båt. Kulturlandskapet er uten senere inngrep, bortsett fra granplanting.

Indretuvvika

Ikke befart 2013. På toppen av strandvollen ligger tre groptufter og fire usikre hustufter fra steinalder. Vest for elva fra Tuvvatnet ligger to langhus og ei nausttuft. En mulig gravrøys indikerer at dette er spor fra jernalder. Øst for elva ligger en sannsynlig samisk fellesgamme. Her ligger også en syllsteinsmur som sammen med tufta etter et mulig sjøhus i bukta skriver seg fra nyere tid. Bosetningen på Tuv er nevnt første gang i 1567, og levningene indikerer Indretuvvika som det eldste bosetningsområdet.

Ånstad

Ånstad het Evenstad til langt ut på 1900-tallet. I nord, øst for Ånstadvatnet, ligger en rekke groptufter på strandvollen (Id 8056). Tuffefeltet strekker seg over 200 meter og består av ca 15 hustufter. Det er i tillegg spor etter en gårdshaug fra jern-/middelalder lengst mot nord.



Fig 13. Kulturlandskapet på Aanstad. Den røde ringen markerer tuffefeltet.

Den andre gårdshaugen på Aanstad ligger i tunområdet lengst i sør (Id 111585). Mellom de to gårdshaugene ligger et kulturlandskap som er rikt på levninger av ulik alder (hus- og nausttufter, steingjerder, rydningsrøyser, åkrer og veifar). Disse er tolket å være eldre enn sporene etter jordbruksbebyggelsen lengst sør mot dagens molo (fraflyttet 1949). Aanstad er et helhetlig kulturmiljø med stor tidsdybde uten moderne inngrep, hvor det er veldig tett med levninger av ulik alder.

Aanstad ble utviklet som fiskevær gjennom siste halvdel av 1800-tallet. Havneforholdene egnet seg etter hvert ikke til en fiskeflåte som gikk over til motordrevne båter. Væreieren flyttet til Sørvågen i 1918 og det var nesten bare sommerbosetning på Aanstad til stedet ble helt fraflyttet i 1949.

Under befaringen ble det påvist ytterligere en hustuft som ligger i tilknytning til det registrerte tuffefeltet. Geometrien i Askeladden er revidert.

Horseid

Horseid og Horseidvika ble befart til fots fra Kjerkfjorden. I Horseid var det kjent en automatisk fredet kulturminnelokalitet bestående av en hustuft og tre gravhauger nord for Litlvatnet (Id 37404).

I beskrivelsen av lokaliteten gikk det tydelig fram at gravminnene var usikre. Mindre undersøkelser viste strukturene er bygd opp av sand og da sannsynligvis gjennom sandflukt fra Hordseidvika. Været under befaringen gjorde ikke en slik teori mindre aktuell, da sandflukten måtte sies å være formidabel. Det ble i tillegg konkludert med at tuftestrukturen øst for Stielva, heller ikke er førreformatorisk. Hele kulturminnelokaliteten får dermed ny vernestatus «ikke fredet» i Askeladden.



Fig 14. Eksempel på hustufter i Horseidvika, fraflyttet i 1948.

Hustuftene og ruinene etter gårdsbosetningen på Horseid ligger nordøst for selve Horseidvika. Havneforholdene gjorde Horseidvika uegnet til å drive fiske fra og mennene på gården rodde fiske på innersia.

Horseid hadde 20 registrerte innbyggere i 1920 og ble fraflyttet i 1948. Det er ingen moderne inngrep i Horseidvika.

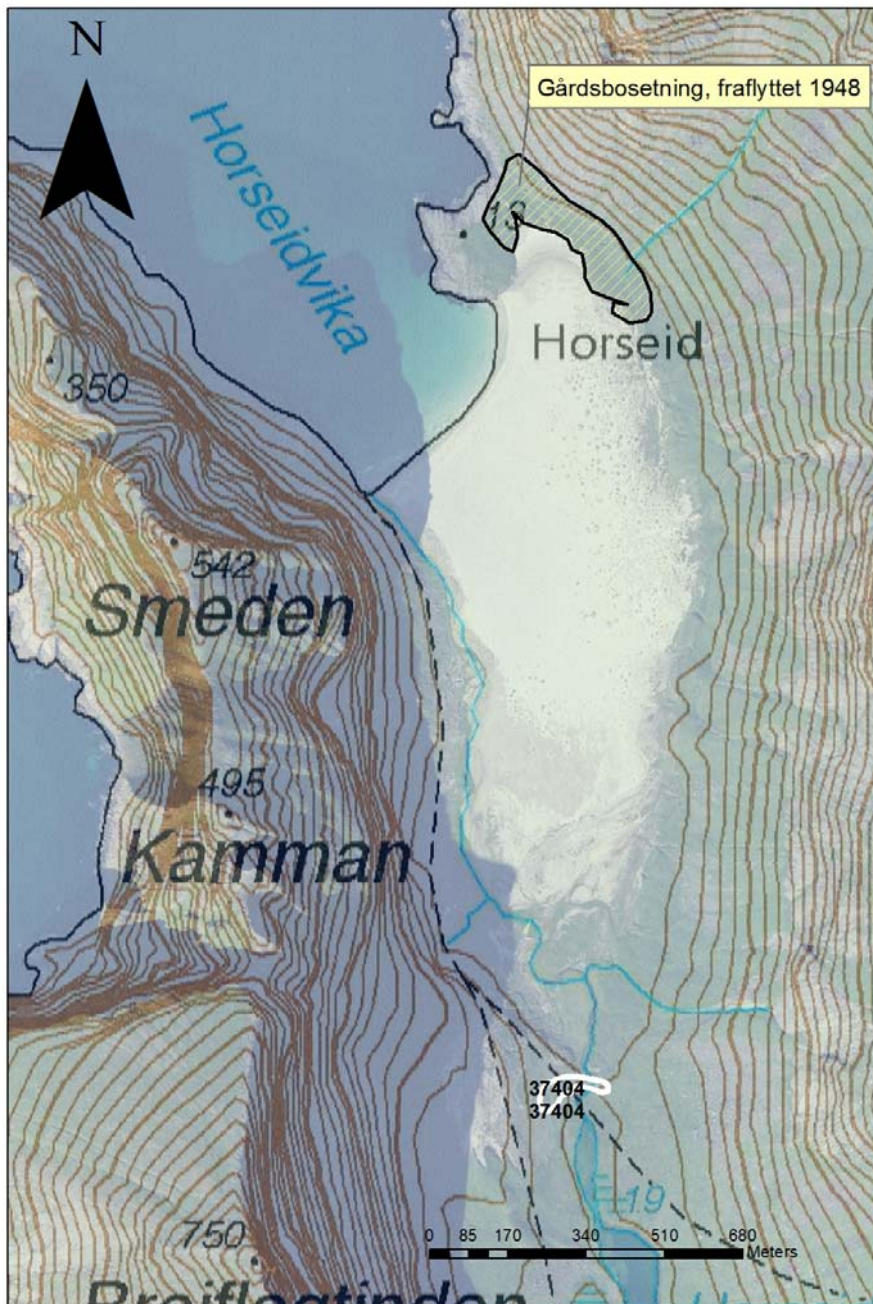


Fig 15. Oversiktskart som viser den kjente gårdsbosetningen i Horseidvika. Lengst sør ligger lokaliteten som har fått endret vernestatus til «ikke fredet»

BEFARINGER 2013, FLAKSTAD KOMMUNE

Mulstøa

Mulstøa ble fraflyttet i 1949. Det er tidligere gjort funn av steinartefakter, blant annet en pilespiss og et søkke, i et potetland på gården (Id 48265). Det er vanskelig å fastslå lokalitetens utbredelse nøyaktig og ny plassering er trukket noe tilbake fra den opprinnelige.

Fra ØK-registreringen skal det i tillegg ha blitt observert en gravrøys. Strukturen ble trolig gjenfunnet og avskrevet som automatisk fredet kulturminne.

I tillegg til en eldre hytte som står på grunnen til det gamle våningshuset, er det satt opp en gamle i tre nordvest for selve Mulstøa. Siste fastboende familie bygde veien mot Yttersand som ikke ble ferdigstilt før Mulstøa ble fraflyttet. Arbeidet med veien må ha vært krevende og er et imponerende skue der den ligger i dag.

Stokkvika

Gården Stokkvika ble fraflyttet i 1931. Fellestunet lå ved fjellfoten på dalens vestsida, ca 60-70 meter vest for Stokkvikelva. I Askeladden var det kjent tre automatisk fredete kulturminner i Stokkvika, påvist under ØK-registreringen (Id 18672 og 111654).

De to gravminnene ble gjenfunnet og avskrevet som automatisk fredete kulturminner. De har fått ny status som «uavklart» i Askeladden.



Fig 16. Avskrevet gravrøys. Gravrøys med Askeladden-id 111654.

Langhuset ble ikke gjenfunnet (id 18672). Vernestatus i Askeladden endres også for denne til «uavklart».

Kulturlandskapet i Stokkvika er nesten uberørt av moderne inngrep. En av nausttuftene er imidlertid gjort om til kvilebu av det lokale turlaget.

Kvalvika

Kvalvika ble fraflyttet i 1938. Kvalvika består av to langgrunne vikar, Nordvika og Vestervika, adskilt av den bratte skråningen Hellan. Gården Kvalvika lå i Nordvika under Kollfjellet. Høst- og vinterstormer forsyner seg årlig av kulturlandskapet i Nordvika, men hustuftene som ligger høyest i landskapet består. Det er også rester etter en potetkjeller her.



Fig 17. Kulturlandskap i Nordvika.

I Vestervika er det kjent et strandvollgravfelt (id 9189) bestående av sju strandvollgraver. Samme sted er det i tillegg registrert gravrøyser og hustufter. Strandvollgravene er sannsynligvis vesentlig eldre enn hustuftene og gravrøysene. Det skal også være kjent ei tangbrenningsgrop, åkrer og ei hustuft som trolig har tilknytning til gårdsdriften i Nordvika.



Fig 18. Strandvollgrav i Vestervika. Foto: Gudrun Mjaaland

Mellom stor rasstein midt i Nordvika ble det i 2009 bygd en koie av to studenter som bodde i Kvalvika i ni måneder. Det ble laget en prisvinnende dokumentarfilm om oppholdet, «Nordfor Sola». Koia er i dag åpen for besøk og bruk.

WWW.NFK.NO