

Notat - Beskrivelse av prosess for å komme fram til aktuelle referanseområder for bunntål, reketål og snurrevad.

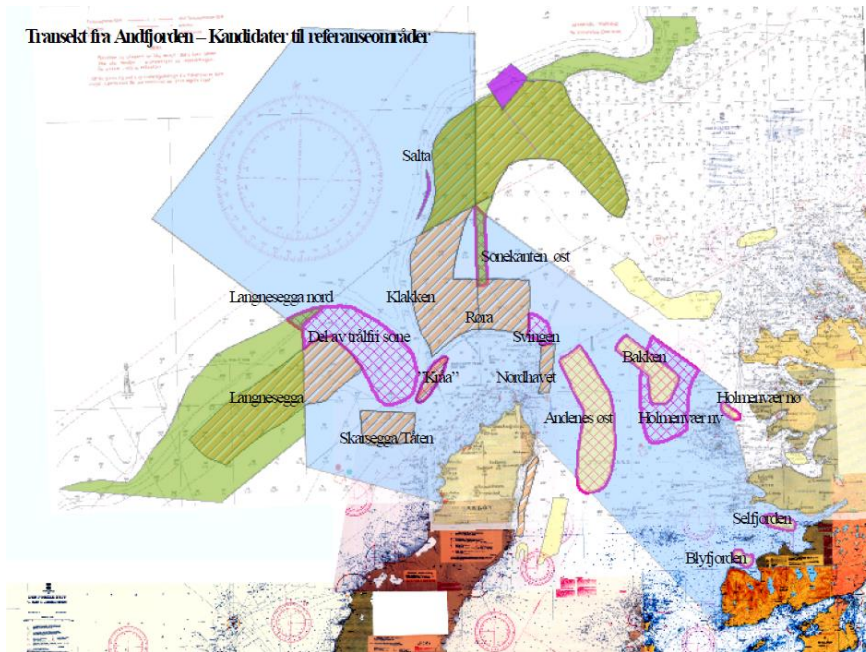
I notatet har vi redegjort for hvordan Fylkesmannen i Nordland og Fylkesmannen i Troms og Finnmark i samarbeid med Fiskeridirektoratet regionkontorer, fiskarlagene og Havforskningsinstituttet og NGU har kommet frem til aktuelle referanseområder for bunntål, reketål og snurrevad som skal inngå i konsekvensutredningen.

Referanseområder for fiskeriredskaper:

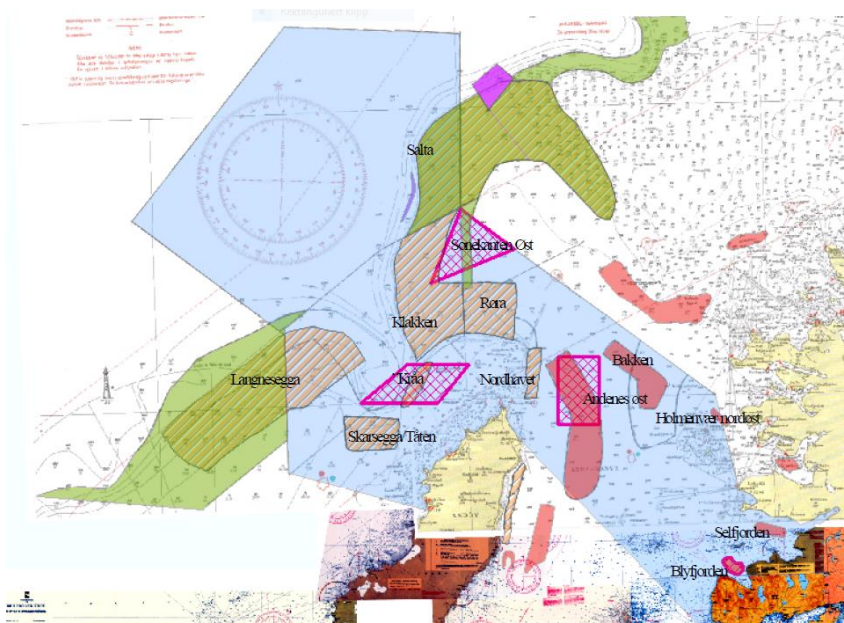
Referanseområdene skal kunne brukes i forskning og overvåking for forvaltning både i og utenfor verneområder. Man skal kunne sammenlikne status og utvikling i påvirkede og ikke-påvirkede områder. Forholdene må derfor være like og sammenlignbare i et referanseområde (hvor en aktivitet ikke er tillatt) med områder hvor aktiviteten er tillatt.

Utvelgelse av referanseområder – utredningsarbeid i 2007

Fiskeridirektoratet og fylkesmennene gjennomførte et utredningsarbeid i 2007, med blant annet møter med de berørte kommunene og fiskerne. Fiskeridirektoratet kartla også viktige fiskefelt, gyte- og oppvekstområder i forbindelse med denne utredningen. Resultatet ble en anbefaling om to referanseområder for rekestrål (dypt rekehabitat: Andenes øst og grunt rekehabitat: Blyfjorden), et referanseområde for snurrevad (Kråa) og et område for både snurrevad og bunntål (Sonekanten øst).



Kartet ovenfor viser referanseområder som ble drøftet i 2007.



Kartet ovenfor viser referanseområdene som ble valgt ut som kandidater i 2007.

Utvelgelse av referanseområder – utredningsarbeid i 2019

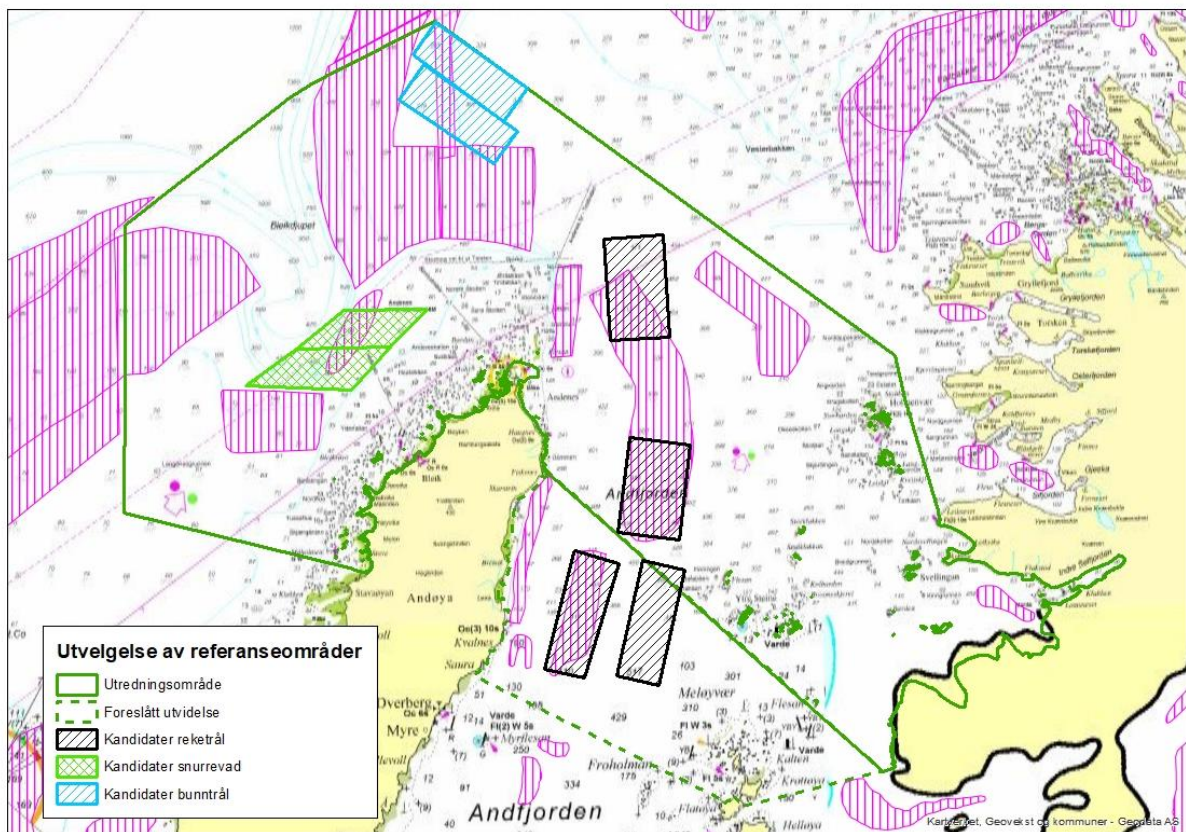
For å imøtekomme føringene til innhold i konsekvensutredning lanserte fylkesmennene våren 2019 flere alternative referanseområder til utredningen. En reell konsekvensutredning må ha flere alternativer som skal utredes opp mot hverandre. Utvelgelsen ble basert på kandidatombordene som ble lansert i 2007. Her ble det lagt vekt på at områdene skulle ligge i kjente fiskefelt.

Forslag til referanseområdene fra 2007 ble delt opp og det ble foreslått flere alternativer j.f krav i forskrift om konsekvensutredning/V712. Referanseområdene fikk også redusert størrelse. I tillegg utvides utredningsområdet, som igjen åpner for enda flere alternativer. De nye forslagene ble den 25.04.2019 sendt ut på høring til:

- Arbeidsutvalget for Marin verneplan i Nord-Norge
- Referansegruppe for fiskeri
- Referansegruppe for naturmangfold
- Referansegruppe for kommuner
- Fiskeridirektoratet region Nord
- Fiskeridirektoratet region Nordland

I tillegg ble havforskningsinstituttet bedt om å vurdere de nye forslagene til referanseområder.

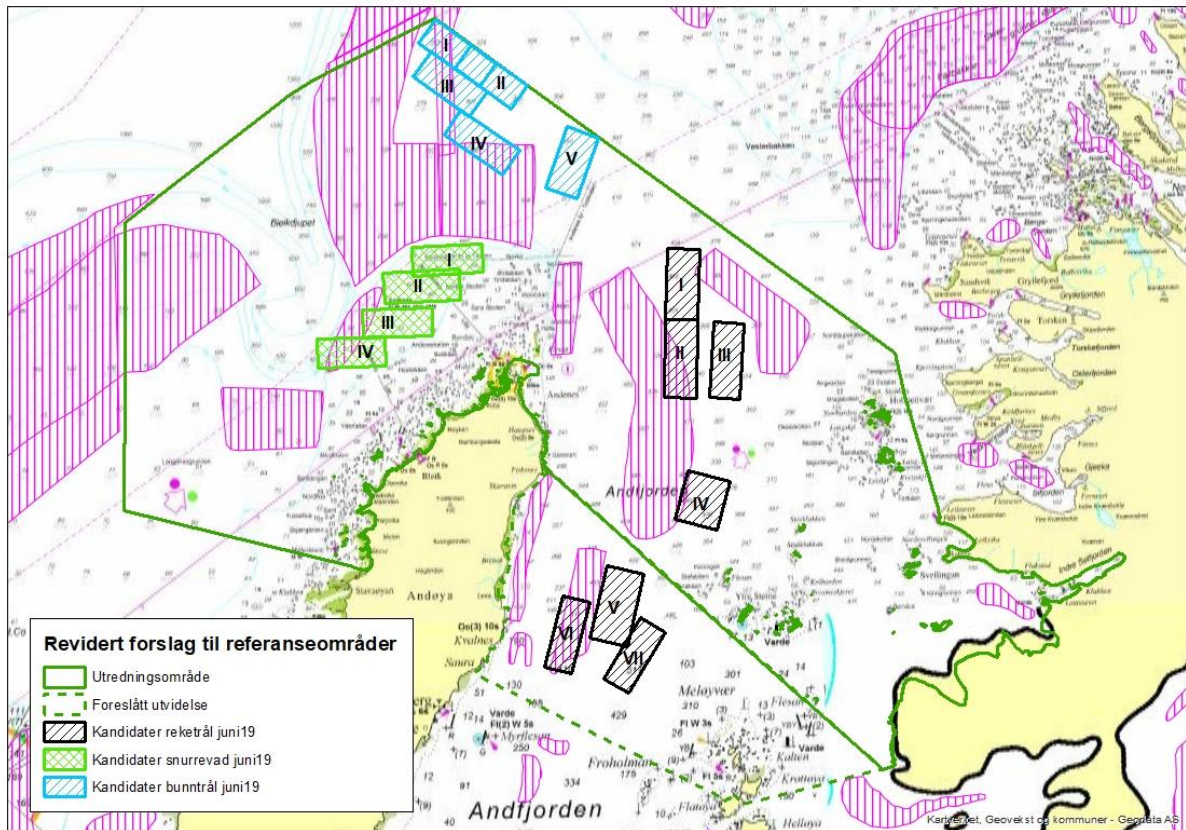
Områdene fylkesmennene kom fram til vises i kartet nedenfor.



Kartet viser forslag til referanseområder som fylkesmannen foreslo den 25.04.19. Merknad: De skraverte rosa feltene er registrerte fiskefelt for aktive fiskeredskaper

Det kom flere, både generell og konkrete, innspill til endringer av referanseområdene. Havforskningsinstituttet hadde ingen innvendinger til de nye forslagene. Norges Fiskarlag kom med et omfattende innspill der det ble

påpekt at referanseområdene burde etableres utenfor etablerte fiskefelt for å unngå konflikter med fiskerinæringen. I tillegg burde en legge til grunn sjøbunntkartleggingen utført av MAREANO/NGU for å identifisere representative referanseområder med lik sjøbunn som de etablerte fiskefeltene, samt lete etter områder der det allerede er restriksjoner på fiskeri f.eks sjøkabler etc. På bakgrunn av dette innspillet utarbeidet fylkesmannen flere nye alternative referanseområder som ble sendt, den 25.06.19, til Fiskeridirektoratet regionkontorer, Havforskningsinstituttet, NGU og fiskarlagene (se kart nedenfor).



Kartet viser forslag til referanseområder som fylkesmannen foreslo den 25.04.19. Merknad: De skraverte rosa feltene er registrerte fiskefelt for aktive fiskeredskaper

De nye alternative referanseområdene ble gjenstand for et arbeidsmøte i Trondheim den 21.08.19, der følgende deltok:

- Tom Hanssen, Fiskeridirektoratet region Nord
- Mira Bolsøy Aasjord, Fiskeridirektoratet region Nordland
- Eli-Kristine Lund, Fiskarlaget Nord
- Pål-Buhl Mortensen, HI
- Hein Rune Mortensen, HI
- Elisabeth Karlsen, Nordland fylkes fiskarlag
- Erik Norvoll, Andøy fiskarlag
- Jan Henrik Sandberg, Norges fiskarlag
- Sigrid Elvestad, NGU
- Jan Høst, NGU
- Reidulv Bøe, NGU
- Inge Berg, Fylkesmannen i Troms og Finnmark
- Åsmund Andersen, Fylkesmannen i Nordland

Fiskeridirektoratet, Nordland fylkes fiskarlag og Fiskarlaget Nord fikk ansvar for å innhente innspill fra de lokale fiskarlagene. Møtet hadde som formål å velge 2-3 kandidatområder for hver redskapstype som skal følge utredningen videre.

I etterkant av arbeidsmøtet hadde fylkesmennene dialog med forskerne hos HI vedr. avgrensning av arealene. Forskerne foreslo å inkludere allerede etablerte stasjoner fra MAREANO slik at de kommer inn i referanseområdene. Dette vil kunne gi en gevinst med at en da allerede har en viss tidsserie å forholde seg til ift. den videre overvåkingen. Fylkesmennene har prøvd å etterstrebe dette ved utforming av noen av alternativene. I tillegg har fylkesmennene økt størrelsen på områdene i tråd med de tilbakemeldinger som ble gitt på arbeidsmøtet fra forskere hos HI. Det er bedre å ha de litt for store nå og la konsekvensutredningen og den videre prosessen hjelpe i oss å vurdere om de bør reduseres i størrelse evt. om det må gjøres noen justeringer.

REKETRÅL:

Drøfting av forslag: Fylkesmannen mener det er ideelt å velge ut tre kandidatområder for referanseområde for rekeetrål, hvorav to i nord og et innenfor den foreslåtte utvidelsen av utredningsområdet i sør. Rekefelt I og II berører så vidt hvert sitt rekefelt. De er lagt langs kabeltrase, da dette ble nevnt på tidligere møte som område som ikke er interessant for fiskeri. Fiskeridirektoratet mener imidlertid at sjøkabler fort slammes ned på slik bunn, og at disse i liten grad er til hinder for utøvelse av rekeetråling. Andøy fiskarlag mener område III og IV er mest aktuelle siden disse ligger utenfor kjente rekefelt. Spøringsdataene viser ingen eller liten rekefiskeaktivitet ved rekefeltet øst for Andenes de siste årene. Bunnkart med høyere oppløsning viser at rekefeltet følger fjordbunnen og felt I, II og III ligger på hellende terreng. HI er usikker om de er representative.

Det vurderes om felt I bør justeres i nordvestlig retning. Det vil da ligge på samme fjordbunnområde som rekefeltet, men samtidig ligge utenfor det registrerte rekefeltet. HI mener referanseområdene er alt for små, og bør økes i størrelse. HI mener at man må vurdere strømretning for å si om felt IV er relevant. NGU bekrefter at alle har omtrentlig samme type substrat.

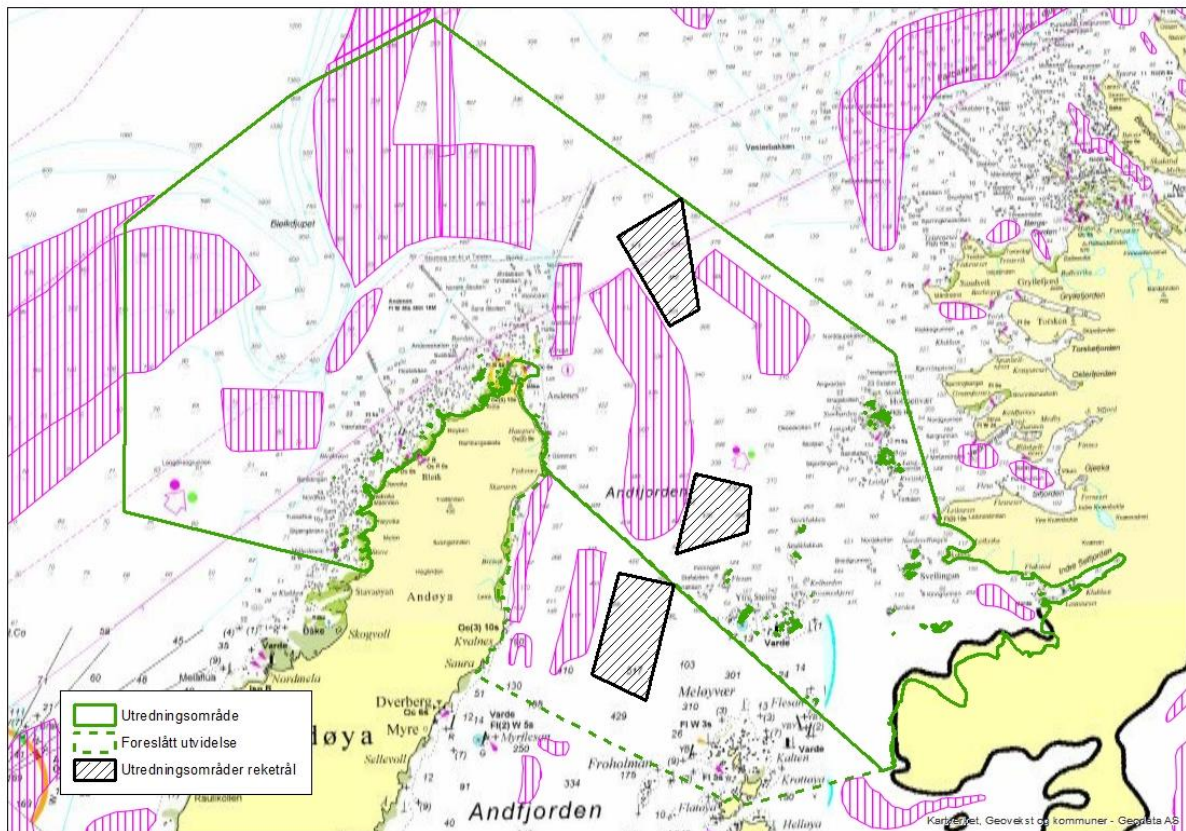
HI mener at referanseområdene med fordel kan ligge innenfor de etablerte rekefeltene. Rekefeltene er knapt brukt og har derfor god referansestatus. I tillegg vil et slikt valg være robust i.f.t at en faktisk velger et referanseområde som faktisk har funksjon som rekehabitat. Selv om forslagene til referanseområder har tilsvarende substrat er det ikke sikkert på om de faktisk fungerer som rekehabitat. Strøm og temperaturforhold er også av stor betydning. Norges fiskarlag trakk frem at det også fins gode rekehabitater også utenfor etablerte rekefelt.

Feltene VI, V og VII blir diskutert. Det ses på muligheten for å kombinere et referanseområde med beskyttelse av en eller flere forekomster av bambuskorall i området, uten at konklusjon trekkes. Fiskeridirektoratets regionkontorer og Andøy Fiskarlag ville i utgangspunktet ikke ta stilling til referanseområder her, da de generelt er mot utvidelse av utredningsområdet. Dersom det likevel skulle bli en utvidelse av verneområdet, vil ikke forslag V, VI og VII til referanseområde for rekeetrål være særlig konfliktykt. Andøy fiskarlag støttet denne vurderingen.

Nytt forslag: Basert på drøftingene har fylkesmennene prøvd å avgrense tre alternativer som skal inngå i konsekvensutredning. De tre alternativene mener fylkesmennene har liten konflikt med fiskeriaktivitet knyttet til rekeetrål og snurrevad. Områdene er samtidig økt noe i størrelse etter råd fra forskere hos HI.

- Det nordligste er basert på alternativ I som ble drøftet på møtet. Det er justert slik at en får med områder med samme dybdeforhold som er innenfor det tilgrensende rekefeltet. I tillegg har fylkesmennene prøvd å få med litt av den, østre, undersjøiske ryggen for å sikre at referanseområdet får en gradient med ulike dybde. Størrelsen er økt litt. I tillegg har en søkt å få allerede etablert «fullstasjon» fra MAREANO innenfor utredningsområdet. Dette har er gjort etter råd fra forskerne som deltok på møtet i Trondheim.

- Det midterste alternativet er basert på alternativ IV som ble drøftet på møtet. Fylkesmennene har trukket det litt mer fra etablert rekefelt og økt det litt i størrelsen. Her har en også prøvd å få til en gradient med ulike dybde som kan være gunstig ift. overvåking. Fylkesmennene valgte ikke på inkludere MAREANO stasjon, ettersom denne er etablert på et helt annet substrat.
- Det sørligste alternativet er basert på alternativ V og VII som ble drøftet på møtet. Fylkesmennene har økt størrelsen og prøvd å få overlapp med i alle fall deler av bambuskorallskogen som i fins i dette område. En har unngått å legge området helt inntil allerede etablert rekefelt. Fylkesmennene har fått innlemmet flere stasjoner (Både fullstasjon og videostasjoner) fra MAREANO innenfor utredningsområdet og prøvd å få til en viss variasjon ift. dybde.



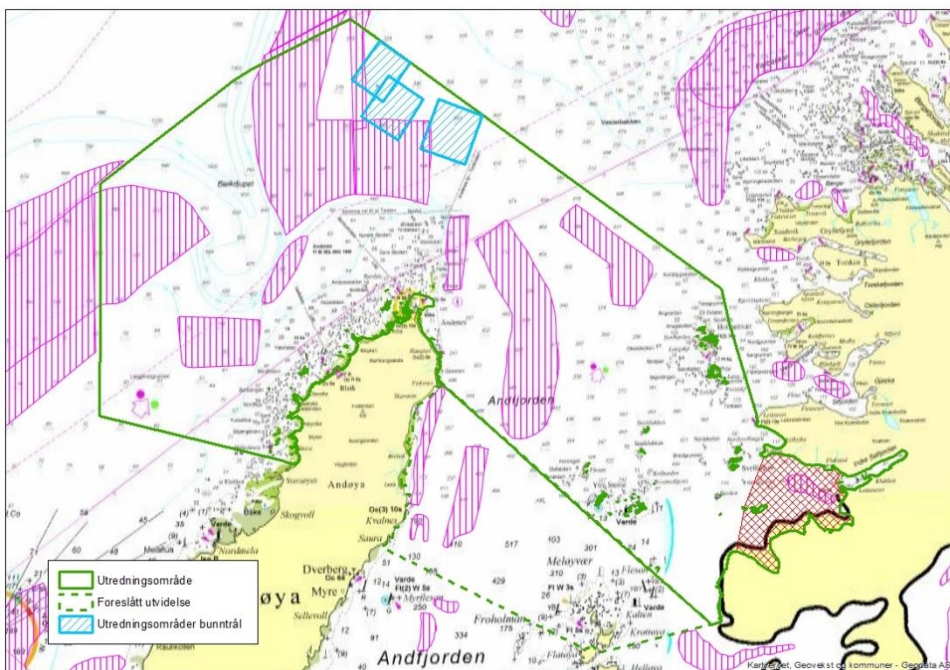
BUNNTRÅL:

Drøfting av forslag: Fiskeridirektoratet og Andøy fiskarlag er skeptiske til felt I og III, grunnet at disse kommer for nært et mye brukt snurrevadfelt. Felt II og III (hvis dette parallellforskyves med II) vil være greit. NGU viser at felt V ligger på et annen substrattyppe enn de øvrige områdene, og kanskje derfor ikke er så aktuell. Felt IV kommer inn i et registrert fiskefelt, men AIC-data viser liten fiskeriaktivitet her. HI mener områdene bør være større og orienteres i sørvest-nordøstlig retning pga strømrretningen.

Det ble konsensus for å lage ett eller to nye kandidater for referanseområde for bunntrål i området rundt felt II og III. Felt IV og V hadde også liten konflikt med etablert fiskeriaktivitet og kunne også vurderes som referanseområder. Felt V ligger så langt inn i fjorden at det trolig ikke har vært utsatt for bunntrål.

Nytt forslag: Basert på drøftingene har fylkesmennene prøvd å avgrense tre alternativer som skal inngå i konsekvensutredning. De tre alternativene mener fylkesmennene har liten konflikt med fiskeriaktivitet knyttet til bunntrål og snurrevad. Områdene er samtidig økt noe i størrelse og endret utforming etter råd fra forskere hos HI.

- Det nordligste alternativet er basert på felt I, II og III som ble drøftet på møtet. Det er trukket lengre unna etablert snurrevadfelt, fått en annen avgrensning og gjort litt større for å kunne tåle fiskeriaktivitet omkring feltet.
- Det midterste alternativet baserer seg på felt II, III og IV som ble drøftet på møtet. Det er endret slik at det får enda mindre overlapp med etablerte fiskefelt «Røra». Ellers har det fått en annen avgrensning og gjort litt større for å kunne tåle fiskeriaktivitet omkring feltet.
- Det østligste alternativet baserer seg på felt V. Det har fått en annen avgrensning og gjort litt større for å kunne tåle fiskeriaktivitet omkring feltet. Fylkesmennene har avgrenset feltet slik at det inkluderer en fullstasjon fra MAREANO. Feltet har, delvis, en litt annen substrattyppe enn det som de to andre feltene innehar.



SNURREVAD:

Drøfting av forslag: Det finnes ikke bunntypekartlegging i området, bare et kart over bunnreflektiviteten. HI har ikke innvendinger til noen av områdene. Andøy fiskarlag sier område I og II kommer i berøring med et mye brukt snurrevadfelt, noe som også blir vist med Fiskeridirektoratets sporingsdata. Område III og IV er ikke brukt til snurrevad, da området brukes mye til garnfiske. Det vil heller ikke være problematisk å øke størrelsen på et referanseområde i dette området.

Nytt forslag: Basert på drøftingene har fylkesmennene prøvd å avgrense tre alternativer som skal inngå i konsekvensutredning. De tre alternativene mener vi har liten konflikt med fiskeriaktivitet knyttet til snurrevad. Områdene er samtidig økt noe i størrelse og endret utforming etter råd fra forskere hos HI.

- Det store alternativet er i stor grad en videreføring av det opprinnelige alternativet som ble drøftet i 2007. Dette alternativet har fylkesmennene prøvd å utforme slik at flere MAREANO stasjonene i faller inn under feltet. Området er også avgrenset slik at den favner om et stort dybdespekter som kan være gunstig ift. overvåking.
- Det to mindre alternativene er i stor grad basert på alternativ III og IV som ble drøftet på møtet. Alternativene berører i liten/eller ingen grad områder for snurrevad.

