



RANA KOMMUNE

Mottatt FM-NO

29 DES. 2015

Fylkesmannen i Nordland
Molovn. 10
8002 BODØ

Mo i Rana, 17.12.2015

Saksnr.-dok.nr.
2015/2708-5

Arkivkode
K12

Avd/Saksb
MILJØ/HSB

Deres ref.
Kjell Eivind Madsen

Revisjon og plan for utvidelse av Saltfjellet-Svartisen nasjonalpark og omkringliggende verneområder - høringsuttalelse fra Rana kommune.

Oversender med dette Rana kommunes uttalelse i saken.

Med hilsen

Hilde Sofie Hansen
miljøvernsjef
Tlf.: 75 14 52 12

Dette brevet er godkjent elektronisk og har derfor ikke underskrift.

Adresse:

Rådhusplassen 2

Pb 173, 8601 Mo i Rana

Telefon: + 47 75 14 50 00

Telefax: + 47 75 14 50 01

Internett: www.rana.kommune.no

E-post: postmottak@rana.kommune.no

Org.nr: 872 418 032

Bankgiro: 4516.23.78264

Revisjon og plan for utvidelse av Saltfjellet-Svartisen nasjonalpark og omkringliggende verneområder - høringsuttalelse fra Rana kommune.

Utvalg	Utvalgssak	Møtedato
Utvalg for miljø, plan og ressurs		
Formannskapet		
Kommunestyret		

Saksprotokoll - Kommunestyret - 14.12.2015 - sak 108/15

Behandling:

Fellesforslag fra SV, R og V fremmet av Marit Tennfjord (SV):

Utvidelse av nasjonalparken:

Rådmannens innstilling 1, 2, 3 og 4 vedtas.

Endring i verneforskriften:

- Pkt. 1. Strekpunkt 4. Rådmannen innstilling vedtas (skal gjelde kun uttransport av syke/skadde ... og tamrein)
- Pkt. 6. Rådmannens innstilling vedtas (gjelder bruk av tråkkemaskin).
- Pkt. 7. Rådmannens innstilling vedtas (rådmannen skriver: belte-gående kjøretøy.)
- Pkt. 8. Rådmannens innstilling vedtas (gjelder bygging av master).
- Pkt. 11. Rådmannens innstilling vedtas.

Skisse til forvaltningsplan:

Pkt. 4. Rådmannens innstilling vedtas.

Votering:

Flertallsinnstillingen fra formannskapet ble lagt til grunn, og det ble votert alternativt på endringene i forslaget fremmet av Marit Tennfjord (SV).

Det ble votert for hvert punkt i forslaget fremmet av Marit Tennfjord, og alle punktene i forslaget falt med 5 stemmer (SV, R og V).

Flertallsinnstillingen fra formannskapet ble vedtatt med 32 stemmer (AP, KrF, H, FrP og Sp)

Vedtak:

Utvidelse av nasjonalparken:

1. Rana kommune støtter Rødøy kommune med hensyn til utvidelsen nord for Melfjorden:
2. Rana kommune støtter Fylkesmannens forslag til innlemmelse av Glomdalen i nasjonalparken.
3. Rana kommune foreslår at avgrensingen ved Austerdalsvatnet trekkes nord for vannet.
4. Rana kommune støtter Fylkesmannens forslag om å innlemme Tespa og Bjellåga i nasjonalparken.

Nytt verneområde:

Rana kommune støtter Fylkesmannens forslag til avgrensning av Melfjorden landskapsvernområde.

Endring av vernestatus:

1. Rana kommune støtter fylkesmannens forslag om å la Saltfjellet og Gåsvatnan landskapsvernområder inngå i nasjonalparken.
2. Rana kommune støtter fylkesmannens forslag om å legge ut en korridor langs E6 og jernbane uten vernestatus.
3. Rana kommune støtter fylkesmannens forslag om innlemmelse av Semska – Stødi naturreservat i nasjonalparken.
4. Rana kommune støtter fylkesmannens forslag om innlemmelse av Storlia naturreservat i nasjonalparken.
5. Rana kommune støtter fylkesmannens forslag om utvidelse av Blakkådalen naturreservat.

Rana kommune mener at Saltfjellet /Svartisen nasjonalpark gjennom disse endringene vil få en bedre avgrensning og større verdi som verneområde i tråd med oppdaterte kvalitetskriterier.

Endring i verneforskriftene:

1. Rana kommune støtter forslag til mindre lempinger i verneforskriften:

- Åpning for midlertidige gjerder i landbruket
 - Kulturminner er tatt inn i verneforskriften
 - Åpning for å gi tillatelse til mindre utvidelser av bygninger
 - Åpning for motorferdsel i forbindelse med ettersøk og uttransport av syke/skadde bufe og tamrein.
2. Rana kommune støtter forslaget om at motorferdselen til private hytter ikke lengre er begrenset til mars og april.
 3. Rana kommune støtter forslaget om at det åpnes for øvelseskjøring knyttet til redningstjeneste.
 4. Rana kommune støtter forslaget om at det ikke lenger skal tillates å grave ned søppel rundt hytter.
 5. Rana kommune støtter fylkesmannens forslag om innstramning i forhold til å tillate nye foreningshytter.
 6. Rana kommune støtter fylkesmannens forslag om at det skal tilrettelegges for bruk av tråkkemaskin i nasjonalparken.
 7. Rana kommune mener at bruk av barmarkskjøretøy for utfrakt av felt storvilt må begrenses til helikopter og lett terrenggående kjøretøy opp til ATV.
 8. Det opprettholdes ikke ferdselsforbud i Semska-Stødi naturreservat da det vil inngå i nasjonalparken.
 9. Rana kommune støtter ikke forslaget om at bruk av sykkel etter gitte traseer tas inn i verneforskriften.
 10. Rana kommune støtter ikke forslaget til kvisting av løyper og gjør de samme vurderinger som fylkesmannen.

Skisse til forvaltningsplan

Rana kommune har følgende innspill til nasjonalparkstyrets skisse til forvaltningsplan:

1. Rana kommune støtter beskrevne retningslinjer for vedlikehold av stier, bygninger og bruk av motoriserte kjøretøyer.
2. Rana kommune støtter forslag om at totalt bebyggt areal pr. tomt ikke skal overstige 80 m², inkludert uthus og utedo..

3. Rana kommune støtter ikke forslag til traseer for sykling, se pkt. 9 ovenfor.
4. Rana kommune støtter forslagene til skiløypetraseer som skal kunne prepareres med tråkkemaskin. Se pkt. 6 ovenfor.
5. Rana kommune har følgende innspill ang reindrifta:
 - reindrifta skal også omfattes av søknadsplikten for barmarkskjøring.
 - det tillates bruk av motorbåt i forbindelse med reindrifta.
6. Rana kommune støtter forslag om å lempe på muligheten til å gi tillatelse til bruk av motorkjøretøyer for landbruket.

Innstilling fra formannskapet til kommunestyret - 01.12.2015 - sak 108/15

Behandling:

Hilde B. Rønningsen (SV) fremmet rådmannens innstilling.

Votering:

Innstillingen fra utvalg for miljø, plan og ressurs ble satt opp motforslag fra Hilde B. Rønningsen(SV).

Innstillingen fra utvalg for miljø, plan og ressurs ble vedtatt med 11 (AP, KrF, H, SP og FrP) mot 2 stemmer (SV).

Vedtak:

Utvidelse av nasjonalparken:

5. Rana kommune støtter Rødøy kommune med hensyn til utvidelsen nord for Melfjorden:
6. Rana kommune støtter Fylkesmannens forslag til innlemmelse av Glomdalen i nasjonalparken.

7. Rana kommune foreslår at avgrensingen ved Austerdalsvatnet trekkes nord for vannet.
8. Rana kommune støtter Fylkesmannens forslag om å innlemme Tespa og Bjellåga i nasjonalparken.

Nytt verneområde:

Rana kommune støtter Fylkesmannens forslag til avgrensning av Melfjorden landskapsvernområde.

Endring av vernestatus:

6. Rana kommune støtter fylkesmannens forslag om å la Saltfjellet og Gåsvatnan landskapsvernområder inngå i nasjonalparken.
7. Rana kommune støtter fylkesmannens forslag om å legge ut en korridor langs E6 og jernbane uten vernestatus.
8. Rana kommune støtter fylkesmannens forslag om innlemmelse av Semska – Stødi naturreservat i nasjonalparken.
9. Rana kommune støtter fylkesmannens forslag om innlemmelse av Storlia naturreservat i nasjonalparken.
10. Rana kommune støtter fylkesmannens forslag om utvidelse av Blakkådalen naturreservat.

Rana kommune mener at Saltfjellet /Svartisen nasjonalpark gjennom disse endringene vil få en bedre avgrensning og større verdi som verneområde i tråd med oppdaterte kvalitetskriterier.

Endring i verneforskriftene:

11. Rana kommune støtter forslag til mindre lempinger i verneforskriften:
 - Åpning for midlertidige gjerder i landbruket
 - Kulturminner er tatt inn i verneforskriften
 - Åpning for å gi tillatelse til mindre utvidelser av bygninger
 - Åpning for motorferdsel i forbindelse med ettersøk og uttransport av syke/skadde bufe og tamrein.
12. Rana kommune støtter forslaget om at motorferdselen til private hytter ikke lengre er begrenset til mars og april.

13. Rana kommune støtter forslaget om at det åpnes for øvelseskjøring knyttet til redningstjeneste.
14. Rana kommune støtter forslaget om at det ikke lenger skal tillates å grave ned søppel rundt hytter.
15. Rana kommune støtter fylkesmannens forslag om innstramning i forhold til å tillate nye foreningshytter.
16. Rana kommune støtter fylkesmannens forslag om at det skal tilrettelegges for bruk av tråkkemaskin i nasjonalparken.
17. Rana kommune mener at bruk av barmarkskjøretøy for utfrakt av felt storvilt må begrenses til helikopter og lett terrenggående kjøretøy opp til ATV.
18. Det opprettholdes ikke ferdselsforbud i Semska-Stødi naturreservat da det vil inngå i nasjonalparken.
19. Rana kommune støtter ikke forslaget om at bruk av sykkel etter gitte traseer tas inn i verneforskriften.
20. Rana kommune støtter ikke forslaget til kvisting av løyper og gjør de samme vurderinger som fylkesmannen.

Skisse til forvaltningsplan

Rana kommune har følgende innspill til nasjonalparkstyrets skisse til forvaltningsplan:

7. Rana kommune støtter beskrevne retningslinjer for vedlikehold av stier, bygninger og bruk av motoriserte kjøretøyer.
8. Rana kommune støtter forslag om at totalt bebygd areal pr. tomt ikke skal overstige 80 m², inkludert uthus og utedo..
9. Rana kommune støtter ikke forslag til traseer for sykling, se pkt. 9 ovenfor.
10. Rana kommune støtter forslagene til skiløypetraseer som skal kunne prepareres med tråkkemaskin. Se pkt. 6 ovenfor.
11. Rana kommune har følgende innspill ang reindrifta:
 - reindrifta skal også omfattes av søknadsplikten for barmarkskjøring.
 - det tillates bruk av motorbåt i forbindelse med reindrifta.

12. Rana kommune støtter forslag om å lempe på muligheten til å gi tillatelse til bruk av motorkjøretøyer for landbruket.

Rådmannens innstilling:

Utvidelse av nasjonalparken:

1. Rana kommune støtter Fylkesmannens forslag til avgrensning av utvidelsen av nasjonalparken nord for Melfjorden.
2. Rana kommune støtter Fylkesmannens forslag til innlemmelse av Glomdalen i nasjonalparken.
3. Rana kommune foreslår at avgrensningen ved Austerdalsvatnet går sør for vatnet og følger grensen for utredningsområdet slik opprinnelig foreslått.
4. Rana kommune støtter Fylkesmannens forslag om å innlemme Tespa og Bjellåga i nasjonalparken.

Nytt verneområde:

Rana kommune støtter Fylkesmannens forslag til avgrensning av Melfjorden landskapsvernområde.

Endring av vernestatus:

1. Rana kommune støtter fylkesmannens forslag om å la Saltfjellet og Gåsvatnan landskapsvernområder inngå i nasjonalparken.
2. Rana kommune støtter fylkesmannens forslag om å legge ut en korridor langs E6 og jernbane uten vernestatus.
3. Rana kommune støtter fylkesmannens forslag om innlemmelse av Semska – Stødi naturreservat i nasjonalparken.
4. Rana kommune støtter fylkesmannens forslag om innlemmelse av Storlia naturreservat i nasjonalparken.

5. Rana kommune støtter fylkesmannens forslag om utvidelse av Blakkådalen naturreservat.

Rana kommune mener at Saltfjellet /Svartisen nasjonalpark gjennom disse endringene vil få en bedre avgrensning og større verdi som verneområde i tråd med oppdaterte kvalitetskriterier.

Endring i verneforskriftene:

1. Rana kommune støtter forslag til mindre lempinger i verneforskriften:

- Åpning for midlertidige gjerder i landbruket
- Kulturminner er tatt inn i verneforskriften
- Åpning for å gi tillatelse til mindre utvidelser av bygninger
- Åpning for motorferdsel i forbindelse med uttransport av syke/skadde bufe og tamrein

2. Rana kommune støtter forslaget om at motorferdselen til private hytter ikke lengre er begrenset til mars og april.
3. Rana kommune støtter ikke forslaget om at det åpnes for øvelseskjøring knyttet til redningstjeneste.
4. Rana kommune støtter forslaget om at det ikke lenger skal tillates å grave ned søppel rundt hytter.
5. Rana kommune støtter fylkesmannens forslag om innstramning i forhold til å tillate nye foreningshytter.
6. Rana kommune støtter ikke fylkesmannens forslag om at det skal tilrettelegges for bruk av tråkkemaskin i nasjonalparken.
7. Rana kommune mener at bruk av barmarkskjøretøy for utfrakt av felt storvilt må begrenses til helikopter og lett terrenggående beltekjøretøy (opp til ATV med belter).
8. Rana kommune støtter ikke forslaget om bygging av master utover den som bør bygges ved Austerdalsvatnet.
9. Rana kommune mener det er viktig å opprettholde ferdselsforbudet i Semska-Stødi naturreservat ved endring av vernestatus.
10. Rana kommune støtter ikke forslaget om at bruk av sykkel etter gitte traseer tas inn i verneforskriften.

11. Rana kommune ønsker ikke bruk av hest i verneområdene, og ber at om mulighet for organisert bruk av hest tas ut av verneforskriften.
12. Rana kommune støtter ikke forslaget til kvisting av løyper og gjør de samme vurderinger som fylkesmannen.

Skisse til forvaltningsplan

Rana kommune har følgende innspill til nasjonalparkstyrets skisse til forvaltningsplan:

1. Rana kommune støtter beskrevne retningslinjer for vedlikehold av stier, bygninger og bruk av motoriserte kjøretøyer.
2. Rana kommune støtter forslag om at totalt bebygd areal pr. tomt ikke skal overstige 80 m², inkludert uthus og utedo..
3. Rana kommune støtter ikke forslag til traseer for sykling, se pkt. 10 ovenfor.
4. Rana kommune støtter ikke forslagene til skiløypetraseer som skal kunne prepareres med tråkkemaskin. Se pkt. 6 ovenfor.
5. Rana kommune har følgende innspill ang reindrifta:
 - reindrifta skal også omfattes av søknadsplikten for barmarkskjøring.
 - det tillates ikke bruk av motorbåt i forbindelse med reindrifta.
 - vedhogst må være søknadspliktig også for reindrifta
6. Rana kommune støtter forslag om å lempe på muligheten til å gi tillatelse til bruk av motorkjøretøyer for landbruket.

Behandling:

Under overskriften «Utvidelse av nasjonalparken» ble det fremmet følgende forslag til endringer:

Forslag fra Knut Bjørgen (AP): Rana kommune støtter Rødøy kommune med hensyn til utvidelsen nord for Melfjorden:

Votering: Vedtas med 8 stemmer mot 2 (SV/V) for rådmannens innstilling.

Forslag fra Johan Petter Røssvoll (SP):

Pkt 3 endres til: Rana kommune foreslår at avgrensingen ved Austerdalsvatnet trekkes nord for vannet.

Votering: Vedtas med 8 stemmer mot 2 (SV/V) for rådmannens innstilling.

Under overskriften «endring i verneforskriftene» ble det foreslått følgende endringer:

Forslag fra Johan Petter Røssvoll (SP):

Pkt. 1, nytt strekpunkt 4: Åpning for motorferdsel i forbindelse med ettersøk og uttransport av syke/skadde bufe og tamrein.

Votering: Vedtas med 8 stemmer mot 2 (SV/V) for rådmannens innstilling.

Forslag fra Knut Bjørgen for AP:

Pkt. 3: Ordet ikke strykes.

Votering: Enstemmig vedtatt (10 – 0)

Pkt. 6: Ordet ikke strykes.

Votering: Vedtas med 8 stemmer mot 2 (SV/V) for rådmannens innstilling.

Forslag fra Johan Petter Røssvoll (SP):

Pkt. 7 endres til: Rana kommune mener at bruk av barmarkskjøretøy for utfrakt av felt storvilt må begrenses til helikopter og lett terrenggående kjøretøy opp til ATV.

Votering: Vedtas med 9 stemmer mot 1 (SV) for rådmannens innstilling

Forslag fra Knut Bjørgen for AP:

Pkt. 8: Hele punktet strykes.

Votering: Vedtas med 8 stemmer mot 2 (SV/V) for rådmannens innstilling.

Forslag fra Johan Petter Røssvoll (SP):

Pkt 9 endres til: Det opprettholdes ikke ferdselsforbud i Semska-Stødi naturreservat da det vil inngå i nasjonalparken.

Votering: Vedtas med 9 stemmer mot 1 (V) for rådmannens innstilling.

Forslag fra Knut Bjørgen for AP:

Pkt. 11: Hele punktet strykes.

Votering: Vedtas med 8 stemmer mot 2 (SV/V) for rådmannens innstilling.

Under overskriften «skisse til forvaltningsplan» ble det foreslått følgende endringer:

Forslag fra Knut Bjørgen for AP:

Pkt 4: Ordet «ikke» strykes.

Votering: Vedtas med 8 stemmer mot 2 (SV/V) for rådmannens innstilling.

Forslag fra Johan Petter Røssvoll (SP):

Under pkt 5 strykes ordet «ikke» i strekpunkt 2.

Votering: Vedtas med 9 stemmer mot 1 (V) for rådmannens innstilling.

Under pkt 5 strykes hele strekpunkt 3.

Votering: Enstemmig vedtatt (10 – 0)

Rådmannens forslag til innstilling med de vedtatte endringsforslagene ble tatt opp til votering.

Votering: Enstemmig vedtatt (10 – 0)

Innstilling til formannskapet fra Utvalg for miljø, plan og ressurs 24.11.2015 - sak 116/15

Vedtak:

Utvidelse av nasjonalparken:

9. Rana kommune støtter Rødøy kommune med hensyn til utvidelsen nord for Melfjorden:
10. Rana kommune støtter Fylkesmannens forslag til innlemmelse av Glomdalen i nasjonalparken.
11. Rana kommune foreslår at avgrensingen ved Austerdalsvatnet trekkes nord for vannet.
12. Rana kommune støtter Fylkesmannens forslag om å innlemme Tespa og Bjellåga i nasjonalparken.

Nytt verneområde:

Rana kommune støtter Fylkesmannens forslag til avgrensning av Melfjorden landskapsvernområde.

Endring av vernestatus:

11. Rana kommune støtter fylkesmannens forslag om å la Saltfjellet og Gåsvatnan landskapsvernområder inngå i nasjonalparken.
12. Rana kommune støtter fylkesmannens forslag om å legge ut en korridor langs E6 og jernbane uten vernestatus.
13. Rana kommune støtter fylkesmannens forslag om innlemmelse av Semska – Stødi naturreservat i nasjonalparken.
14. Rana kommune støtter fylkesmannens forslag om innlemmelse av Storlia naturreservat i nasjonalparken.
15. Rana kommune støtter fylkesmannens forslag om utvidelse av Blakkådalen naturreservat.

Rana kommune mener at Saltfjellet /Svartisen nasjonalpark gjennom disse endringene vil få en bedre avgrensning og større verdi som verneområde i tråd med oppdaterte kvalitetskriterier.

Endring i verneforskriftene:

21. Rana kommune støtter forslag til mindre lempinger i verneforskriften:
 - Åpning for midlertidige gjerder i landbruket
 - Kulturminner er tatt inn i verneforskriften
 - Åpning for å gi tillatelse til mindre utvidelser av bygninger
 - Åpning for motorferdsel i forbindelse med ettersøk og uttransport av syke/skadde bufe og tamrein.
22. Rana kommune støtter forslaget om at motorferdselen til private hytter ikke lenger er begrenset til mars og april.
23. Rana kommune støtter forslaget om at det åpnes for øvelseskjøring knyttet til redningstjeneste.
24. Rana kommune støtter forslaget om at det ikke lenger skal tillates å grave ned søppel rundt hytter.
25. Rana kommune støtter fylkesmannens forslag om innstramning i forhold til å tillate nye foreningshytter.
26. Rana kommune støtter fylkesmannens forslag om at det skal tilrettelegges for bruk av tråkkemaskin i nasjonalparken.

27. Rana kommune mener at bruk av barmarkskjøretøy for utfrakt av felt storvilt må begrenses til helikopter og lett terrenggående kjøretøy opp til ATV.
28. Det opprettholdes ikke ferdselsforbud i Semska-Stødi naturreservat da det vil inngå i nasjonalparken.
29. Rana kommune støtter ikke forslaget om at bruk av sykkel etter gitte traseer tas inn i verneforskriften.
30. Rana kommune støtter ikke forslaget til kvisting av løyper og gjør de samme vurderinger som fylkesmannen.

Skisse til forvaltningsplan

Rana kommune har følgende innspill til nasjonalparkstyrets skisse til forvaltningsplan:

13. Rana kommune støtter beskrevne retningslinjer for vedlikehold av stier, bygninger og bruk av motoriserte kjøretøyer.
14. Rana kommune støtter forslag om at totalt bebygd areal pr. tomt ikke skal overstige 80 m², inkludert uthus og utedo..
15. Rana kommune støtter ikke forslag til traseer for sykling, se pkt. 9 ovenfor.
16. Rana kommune støtter forslagene til skiløypetraseer som skal kunne prepareres med tråkkemaskin. Se pkt. 6 ovenfor.
17. Rana kommune har følgende innspill ang reindrifta:
 - reindrifta skal også omfattes av søknadsplikten for barmarkskjøring.
 - det tillates bruk av motorbåt i forbindelse med reindrifta.
18. Rana kommune støtter forslag om å lempe på muligheten til å gi tillatelse til bruk av motorkjøretøyer for landbruket.

Rådmannens innstilling

Utvidelse av nasjonalparken:

5. Rana kommune støtter Fylkesmannens forslag til avgrensning av utvidelsen av nasjonalparken nord for Melfjorden.
6. Rana kommune støtter Fylkesmannens forslag til innlemmelse av Glomdalen i nasjonalparken.
7. Rana kommune foreslår at avgrensningen ved Austerdalsvatnet går sør for vatnet og følger grensen for utredningsområdet slik opprinnelig foreslått.
8. Rana kommune støtter Fylkesmannens forslag om å innlemme Tespa og Bjellåga i nasjonalparken.

Nytt verneområde:

Rana kommune støtter Fylkesmannens forslag til avgrensning av Melfjorden landskapsvernområde.

Endring av vernestatus:

6. Rana kommune støtter fylkesmannens forslag om å la Saltfjellet og Gåsvatnan landskapsvernområder inngå i nasjonalparken.
7. Rana kommune støtter fylkesmannens forslag om å legge ut en korridor langs E6 og jernbane uten vernestatus.
8. Rana kommune støtter fylkesmannens forslag om innlemmelse av Semska – Stødi naturreservat i nasjonalparken.
9. Rana kommune støtter fylkesmannens forslag om innlemmelse av Storlia naturreservat i nasjonalparken.
10. Rana kommune støtter fylkesmannens forslag om utvidelse av Blakkådalen naturreservat.

Rana kommune mener at Saltfjellet /Svartisen nasjonalpark gjennom disse endringene vil få en bedre avgrensning og større verdi som verneområde i tråd med oppdaterte kvalitetskriterier.

Endring i verneforskriftene:

13. Rana kommune støtter forslag til mindre lempinger i verneforskriften:

- Åpning for midlertidige gjerder i landbruket
 - Kulturminner er tatt inn i verneforskriften
 - Åpning for å gi tillatelse til mindre utvidelser av bygninger
 - Åpning for motorferdsel i forbindelse med uttransport av syke/skadde bufe og tamrein
14. Rana kommune støtter forslaget om at motorferdselen til private hytter ikke lengre er begrenset til mars og april.
15. Rana kommune støtter ikke forslaget om at det åpnes for øvelseskjøring knyttet til redningstjeneste.
16. Rana kommune støtter forslaget om at det ikke lenger skal tillates å grave ned søppel rundt hytter.
17. Rana kommune støtter fylkesmannens forslag om innstramning i forhold til å tillate nye foreningshytter.
18. Rana kommune støtter ikke fylkesmannens forslag om at det skal tilrettelegges for bruk av tråkkemaskin i nasjonalparken.
19. Rana kommune mener at bruk av barmarkskjøretøy for utfrakt av felt storvilt må begrenses til helikopter og lett terrenggående beltekjøretøy (opp til ATV med belter).
20. Rana kommune støtter ikke forslaget om bygging av master utover den som bør bygges ved Austerdalsvatnet.
21. Rana kommune mener det er viktig å opprettholde ferdselsforbudet i Semska-Stødi naturreservat ved endring av vernestatus.
22. Rana kommune støtter ikke forslaget om at bruk av sykkel etter gitte traseer tas inn i verneforskriften.
23. Rana kommune ønsker ikke bruk av hest i verneområdene, og ber at om mulighet for organisert bruk av hest tas ut av verneforskriften.
24. Rana kommune støtter ikke forslaget til kvisting av løyper og gjør de samme vurderinger som fylkesmannen.

Skisse til forvaltningsplan

Rana kommune har følgende innspill til nasjonalparkstyrets skisse til forvaltningsplan:

7. Rana kommune støtter beskrevne retningslinjer for vedlikehold av stier, bygninger og bruk av motoriserte kjøretøyer.
8. Rana kommune støtter forslag om at totalt bebygd areal pr. tomt ikke skal overstige 80 m², inkludert uthus og utedo..
9. Rana kommune støtter ikke forslag til traseer for sykling, se pkt. 10 ovenfor.
10. Rana kommune støtter ikke forslagene til skiløypetraseer som skal kunne prepareres med tråkkemaskin. Se pkt. 6 ovenfor.
11. Rana kommune har følgende innspill ang reindrifta:
 - reindrifta skal også omfattes av søknadsplikten for barmarkskjøring.
 - det tillates ikke bruk av motorbåt i forbindelse med reindrifta.
 - vedhogst må være søknadspliktig også for reindrifta
12. Rana kommune støtter forslag om å lempe på muligheten til å gi tillatelse til bruk av motorkjøretøyer for landbruket.

Saksopplysninger

Fylkesmannen i Nordland sammen med Midtre Nordland nasjonalparkstyre har sendt forslag til revisjon og plan for utvidelse av Saltfjellet-Svartisen nasjonalpark og omkringliggende verneområder, samt skisse til forvaltningsplan på høring. Høringen er tredelt. Den ene delen omhandler planlagt utvidelse i Rana og Rødøy kommuner, den andre delen omhandler revisjon av eksisterende vernebestemmelser, avgrensning og verneform og den tredje delen er en skisse til forvaltningsplan (utdypning av forvaltningspraksis). Rana kommune har fått innvilget utsettelse av høringsfristen til 18. des.

For alle tre delene er det utarbeidet egne dokumenter som går i detalj om hvilke vurderinger og forslag som foreligger. Dokumentene finnes på Fylkesmannens nettsider www.fmno.no. Der finnes også Fylkesmannens kortversjon av høringsdokumentene.

Følgende verneområder omfattes av saken:

Saltfjellet-Svartisen nasjonalpark

Saltfjellet landskapsvernområde

Gåsvatnan landskapsvernområde

Melfjorden landskapsvernområde (foreslått nytt)

Dypen naturreservat

Blakkådalen naturreservat (utvidelse)

Semka-Stødi naturreservat

Fisktjørna naturreservat

Storlia naturreservat

Verneform

Det er verneplanprosessen som avgjør hvilken verneform som velges ut fra hensyn til ulike bruks- og verneinteresser. Fylkesmannen tok utgangspunkt i at alle de tre verneformene nasjonalpark, landskapsvernområde og naturreservat var aktuelle da det ble meldt oppstart.

Naturmangfoldloven kapittel V omhandler områdevern. Kapitlet avløste naturvernloven av 1970.

Det er naturmangfoldlovens § 33 og §§ 35-37 som regulerer verneform og innhold i vernet.

Det å innlemme områdene i nasjonalparken eller andre verneområder vil bidra til å styrke flere av målene i naturmangfoldloven § 33(mål for områdevern):

- a) målet om å bevare variasjonsbredden av naturtyper og landskap. Gjelder særlig elvene Tespa og Bjøllåga, Glomdalen og Melfjordens nordside.
- b) bevaring av arter. Det tenkes da særlig på artsrike områder i Glomdalen og Blakkådalen
- d) bevaring av større intakte økosystemer, også slik at de kan være tilgjengelig for enkelt friluftsliv. Dette gjelder særlig Glomdalen, Melfjordloftan og Blakkådalen
- e) områder med særskilt naturhistoriske verdier. Glomdalen og Austerdalsvatnet bidrar med betydelige naturhistoriske kvaliteter
- h) referanseområder for å følge utviklingen i naturen. Her er det særlig Austerdalsvatnet, Glomdalen og Blakkådalen som har kvaliteter av betydning.

Verneplanutvidelse

Arbeidet med utvidelse av Saltfjellet-Svartisen nasjonalpark ble først startet i 2008. Arbeidet startet opp med hensikt å utvide Saltfjellet-Svartisen nasjonalpark i områdene som opprinnelig ville blitt berørt av utbyggingene i Melfjorden og Nord-Rana. Disse utbyggingene ble som kjent skrinlagt gjennom St. meld nr 37 (2000 – 2001) Om Vasskrafta og kraftbalansen.

Etterhvert har arbeidet også omfattet revisjon av det eksisterende vernet tilknyttet Saltfjellet-Svartisen nasjonalpark; en oppdatering av verneforskriftene og vernet til nytt lovverk. Oppstartmelding ble sendt ut i 2012.

Et arbeidsutvalg bestående av representanter for Rana kommune, Rødøy kommune, private grunneiere, Statskog SF, Saltfjellet reinbeitedistrikt, Hestmannen/Strandtindene reinbeitedistrikt og Midtre Nordland nasjonalparkstyre har bistått Fylkesmannen i arbeidet.

Revisjon av verneforskriften

Som følge av at det pågår en prosess for utvidelse av Saltfjellet-Svartisen nasjonalpark og at naturvernloven ble opphevet og erstattet av naturmangfoldloven, tas verneforskriftene for områdene i Saltfjellet opp til revisjon. Dette er en prosess med begrenset handlingsrom: verneforskriftene skal først og fremst oppdateres i forhold til ny kunnskap og nytt lovverk. Ny naturfaglig kunnskap kan gi grunnlag for mindre grensejusteringer.

Forvaltningsplan

En ny forvaltningsplan er ikke en revisjon av avgrensning eller verneforskrift, men skal gi retningslinjer for forvaltningen av verneområdet med utgangspunkt i verneforskriften. Arbeidet startet i 2005, men ble midlertidig stanset i 2006 på bakgrunn av avklaringer og utarbeidelse av retningslinjer mellom Klima- og miljøverndepartementet (tidl. Miljøverndepartementet) og Sametinget ang. konsultasjonsplikten¹.

Forvaltningsplanen foreslår tiltak for skjøtsel og tilrettelegging for bruk, slik at verneverdiene i området blir best mulig ivaretatt. Midtre Nordland nasjonalparkstyre er ansvarlig for å utarbeide forvaltningsplanen som bygger på de reviderte verneforskriftene og eventuelt nye verneforskrifter for utvidelsesområdene.

Forenkling

Fylkesmannens har etter høringen av oppstartsmeldingen arbeidet ut fra en tanke om å forenkle situasjonen for brukerne av området, samtidig som formålet med vernet og verneverdiene ivaretas. I dag er det mange søknader som må behandles etter flere ulike verneforskrifter og i noen tilfeller av både Fylkesmannen og Midtre Nordland nasjonalparkstyre.

Forslaget er derfor å etablere en stor nasjonalpark som også omfatter Saltfjellet landskapsvernområde, Gåsvatnan landskapsvernområde, Semska-Stødi naturreservat og Storlia naturreservat. I forslaget ligger også å lage en korridor langs E6 og jernbanen over Saltfjellet som ikke er med i noe verneområde slik at denne vitale infrastrukturen kan vedlikeholdes og utvikles uten konflikt med vernebestemmelsene.

Vurdering

Saltfjellet - Svartisen nasjonalpark ble vedtatt i 1989 etter en lang drakamp mellom kraftutbygging og naturvern. Vernevedtaket ble et bilde på hvilke større kraftutbygginger som ble skrinlagt og hvilke som fremdeles skulle være mulige å gjennomføre.

Som et eksempel ble Stormdalen vernet og oppdemmingen av Stormdalen – Stormsjø - ble aldri realisert. I Glomdalen derimot, ble store arealer utelatt fra vern og båndlagt i påvente av kraftutbygging - Melfjordutbyggingen.

¹ Fylkesmannen har fulgt konsultasjonsordningen med Sametinget, jfr *Avtale mellom Sametinget og Miljøverndepartementet om retningslinjer for verneplanarbeid etter naturvernloven i samiske områder* av 31.01.07.

I 2001 ble imidlertid Melfjordutbyggingen stoppet og det var ikke lenger aktuelt å bygge ut området. Dette inkluderte at det ble satt stopper for overføring av Ytre og indre Stelåga, Nattmorråga, Austerdalsvatnet mv til den planlagte Melfjord kraftstasjon.

Grunnlaget for prosessen som pågår nå med å utvide nasjonalparken ligger i St. meld nr 37 (2000-2001) *Om vasskrafta og kraftbalansen*:

Saltfjellet-Svartisen nasjonalpark og Storlia naturreservat vart skipa ved kgl. res. av 08.09.1989. Sjølv om kraftutbyggingsplanane den gongen vart monaleg redusert av omsyn til miljøinteressene, vart fortsatt enkelte viktige naturområde haldne utanfor verneområda i Saltfjell/Svartisen. Desse naturområda har fått auka verdi utover på 90-talet fordi slike område generelt har vorte mindre etter ymse inngrep. Stortinget har dei seinare åra ved ulike høve lagt auka vekt på å hindra meir tap av urørt natur som er viktig for miljøet. Dette framstår i dag som ein sentral politisk målsetting. Etter at Stortinget har handsama denne meldinga, vil Regjeringa vurdere desse naturområda på nytt med tanke på å sikra dei gjennom bruk av naturvernlova.

Områdene har i følge stortingsmeldingen økt i verdi og er i dag verdsatt til mer enn de 586 GWh kunne gitt av kraftinntekter gjennom Melfjordutbyggingen.

Det foreligger også i dag planer om kraftutbygging i området nord for Melfjorden og ved Austerdalsvatnet. Fylkesmannen har valgt å legge på høring alternative løsninger for å imøtekomme planene. De store kraftutbyggingene er altså erstattet med små.

Det foreligger planer om utbygging av Austerdalsvatnet (Svartisdal kraftverk ca 90 GWH) og Ytre og Indre Stelåga. Igjen skal man vurdere verdien av områdene opp mot kraftutbygging, til tross for klare føringer i St. meld 37 – se ovenfor.

Saltfjellet – Svartisen nasjonalpark

Det er foreslått utvidelse av nasjonalparken på nye arealer, altså arealer som ikke er underlagt vern etter naturmangfoldloven i dag. Dette gjelder følgende områder:

Melfjordens nordside mellom nasjonalparkgrensen og kraftlinja over Melfjordloftan

Når det gjelder Melfjordens nordside foreligger det to ulike forslag til avgrensning, et større og et mindre område. Fylkesmannen foreslår et område som inkluderer Melfjordloftan, mens arbeidsutvalget foreslår et mindre område, se Figur 1. *Kart over eksisterende og foreslåtte grenser. Saltfjellet/Svartisen nasjonalpark.*

Verneplanen skal bidra til å sikre de store natur- og landskapsverdiene i området slik at også kommende generasjoner kan få oppleve disse unike naturområdene med få menneskelige inngrep og rik berggrunn og flora. Avgrensningen av verneforslaget er gjort etter en avveining mellom

verneverdier, brukerinteresser og mulige negative konsekvenser et vern vil kunne ha. Det er lagt sterk vekt på å sikre kjente verneverdige naturforekomster og helhetlig landskapsrom.

Rana kommune støtter Fylkesmannens forslag til avgrensning av utvidelsen av nasjonalparken nord for Melfjorden.

Glomdalen

Området har vært båndlagt i Rana kommunes arealdel i påvente av vern.

Rana kommune støtter Fylkesmannens forslag til innlemmelse av Glomdalen i nasjonalparken.

Områder nord og vest for Austerdalsvatnet, Rana kommune.

Austerdalsvatnet var også berørt av konsesjonene for de store kraftutbyggingene som ble trukket tilbake, og fylkesmannens opprinnelige forslag var å innlemme hele Austerdalsvatnet i nasjonalparken. Dette på bakgrunn av de store naturverdiene som finnes i området og avgrensningen ble gjort ut fra naturverdiene og landskapsrommet som gjaldt hele området rundt vatnet.

I 2009 gjorde Rana kommune vedtak om at Austerdalsvatnet ikke skal være en del av nasjonalparken. Dette ble gjort på bakgrunn at kommunen ble presentert planer om kraftutbygging og turisme i området.

Rana kommunes vedtak av 17.3.2009 i F-sak 26/09 ang. utvidelse:

1. *Rana kommune går imot utvidelse av Svartisen nasjonalpark når det gjelder Austerdalsvatnet.*
2. *Rana kommune ønsker en konsekvensutredning knyttet til næringsinteresser, reiseliv, skogbruk, reindrift og organisert friluftsliv i forbindelse med utvidelse av Saltfjellet-Svartisen nasjonalpark.*
3. *Formannskapet ber om en egen sak knyttet til verdiskapningsprogrammet "Naturvern som verdiskaper".*

Kommunen er nå gjort kjent med at reindriften er kritisk til kraftutbygging og turistsenter i området, og at sørsiden av Austerdalsvatnet er et svært viktig område for driften.

Kommunen har de senere åra sagt nei til en rekke søknader om mindre kraftanlegg i kommunen, og har også levert innsigelse i flere saker av hensyn til vårt store bidrag av natur til nettopp dette formålet. Energiproduksjon er heller ikke lenger kommunens hovedformål knyttet til våre vannforekomster. Nå er det vilkårene for eksisterende kraftutbygginger som står i fokus og kommunen ønsker å minimere skadene av de utbyggingene som allerede er foretatt.

Austerdalsvatnet er et viktig område med store verdier. Avsetningene i vestenden av vannet er geologisk interessante. Det er ønskelig at vatnet innlemmes i nasjonalparken for å sikre området for ettertid. Landskapet har også fått høy verdi i landskapskartleggingen og landskapet er unikt.

Byggingen av overføringstunnellen (1955 -1959) for å hindre flom i Rødvassdalen er et teknisk inngrep som gjør at området ikke er urørt. Det er imidlertid ingen regulering av vannet i dag og inngrepet kan ikke sees på som omfattende. Det foreligger dermed få grunner til å ikke innlemme Austerdalsvatnet i nasjonalparken slik opprinnelig foreslått.

Rana kommune foreslår at avgrensningen ved Austerdalsvatnet går sør for vatnet og følger grensen for utredningsområdet slik opprinnelig foreslått.

Elvestrengene i Tespa og Bjellåga, Rana kommune.

Vern av disse elvestrengene er en naturlig del av å gi området et helhetlig vern.

Rana kommune støtter Fylkesmannens forslag om å innlemme Tespa og Bjellåga i nasjonalparken.

Nytt verneområde

Melfjorden landskapsvernområde

Utvidelsen av nasjonalparken vest for kraftlinjen nord for Melfjorden er foreslått som landskapsvernområde. Fylkesmannen har forslag om et større område, mens arbeidsutvalget foreslår et mindre område på bakgrunn av potensiell kraftutnyttning av Indre og Ytre Stelåga.

Området er geologisk interessant, naturhistorisk viktig og bør absolutt være en del av nasjonalparken. Her ligger israndavsetningene tydelig i dagen, upåvirket av vær og vind ettersom de nettopp er kommet fram i dagen. Teknisk inngrep i området er 420 V kraftlinje.

Etter at konsesjonene for de store kraftutbyggingene i området ble trukket tilbake, er det etter Fylkesmannens vurdering verneverdiene som i første rekke skal sette rammene for grensedragningen. Det bør dermed ikke være de små kraftutbyggingene som skal sette rammene for hvor grensene skal gå. Melfjordloftan har i følge fylkesmannen klare verneverdier knyttet til landskap og kvartærgeologi.

Rana kommune støtter Fylkesmannens forslag til avgrensning av Melfjorden landskapsvernområde.

Endring av vernestatus

Saltfjellet landskapsvernområde

Saltfjellet landskapsvernområde ble opprettet i 1989. Området er i stort preget av å være et høyfjellsområde, men også med noen skogområder, i nord og sør, særlig i området rundt Dypen naturreservat. Eksisterende landskapsvernområde omfatter også jernbanen og E6.

Det er utarbeidet forslag som gjør at det er en korridor langs E6 og jernbanen som ikke er vernet. Landskapsvernet blir da opphevet for disse arealene. Hensikten er å reindyrke hva som er verneområder og hva som er områder med store inngrep, samt å sikre at vital infrastruktur kan vedlikeholdes og driftes uten særlige vurderinger etter verneforskriften for verneområdene. Etter dette er inngrepene i landskapsvernområdet redusert til å gjelde noen hytter ved Viskis og Kjemåvatnet, forsvarets anlegg ved Sorelva, en mindre kraftlinje (22kV) samt noen bruer og merka stier.

Det er utarbeidet alternative forslag også her. Det ene forslaget innebærer at landskapsvernområdet inngår i Saltfjellet-Svartisen nasjonalpark. Det andre innebærer videreføring av landskapsvern, men også her eventuelt med biotopvern. I dette tilfellet for bedre å beskytte fjellreven. Fylkesmannen ønsker innspill på hvilken vernestatus dette området bør ha i framtida.

Rana kommune støtter fylkesmannens forslag om å la Saltfjellet landskapsvernområde inngå i nasjonalparken og lage en korridor langs E6 og jernbane uten vernestatus.

Gåsvatnan landskapsvernområde

Gåsvatnan landskapsvernområde ble opprettet i 1989. Landskapsvernområdet er foreslått utvidet med 1,3 km² i nordøst i Havvamåhke i Bodø og Saltdal kommuner. Dette for å sikre et særlig viktig våtmarksområde med store ornitologiske verdier.

Rana kommune støtter fylkesmannens forslag om å la Gåsvatnan landskapsvernområde inngå i nasjonalparken.

Storlia naturreservat

Storlia naturreservat ble etablert i 1989. Grensene for reservatet ble endret i 1998. I denne høringa foreslås det at naturreservatet oppheves og at arealet innlemmes som en del av Saltfjellet-Svartisen nasjonalpark. Samtidig tas også elvestrengene i Tespa og Bjøllåga med i nasjonalparken. Dette gjør avgrensingen mer helhetlig og sikrer viktige naturtyper langs vassdragenes nedre del. Restriksjonsnivået i Storlia naturreservat vil bli noe mildere som følge av endring fra naturreservat til nasjonalpark.

Forslagene til nye forskrifter innebærer at både Storlia, Gåsvatnan og Satlfjellet innlemmes i nasjonalparken og felles forskrift blir gjeldende. Foreslåtte forskrifter har restriksjonsnivå omtrent som for eksisterende forskrifter for landskapsvernområdene. Det innebærer at det kan tas ut lauvtrevirke til eget bruk på privat grunn etter retningslinjer gitt i forvaltningsplanen. Dette innebærer en noe svakere beskyttelse av vegetasjon i Storlia.

Rana kommune støtter fylkesmannens forslag om innlemmelse av Storlia naturreservat i nasjonalparken.

Blakkådalen naturreservat

Blakkådalen naturreservat ble opprettet i 1992 som et klassisk barskogsreservat. I denne høringa foreslås det at naturreservatet utvides nordover langs Blakkåga i det området som ikke omfattes av Saltfjellet-Svartisen nasjonalpark. Dette for å sikre områdets verneverdier både med tanke på skog og landskap. Blakkåga med redusert vannføring og to demninger/inntakspunkt er ikke forenelig med verneformen nasjonalpark og det er derfor ikke aktuelt å utvide nasjonalparken i dette området.

Rana kommune støtter fylkesmannens forslag om utvidelse av Blakkådalen naturreservat.

Semka – Stødi naturreservat

Semka-Stødi naturreservat ble opprettet i 1976, og revidert i 1989. Verneverdiene i Semka-Stødi knytter seg i hovedsak til områdets verdi som våtmarksområde med tilhørende dyre og planteliv og et særegent landskap av glasielle løsmasseavsetninger.

Det er i dag ferdselsforbud i naturreservatet i perioden 1. mai til 31. juli. Tilgjengeligheten til området er begrenset av elva og jernbanen, slik at ferdselen i området er svært liten.

Kanskje særlig i den aktuelle perioden for ferdselsforbud da deler av perioden kan være preget av isgang og vårflo. Ferdsel er i hovedsak gjennomgangsferdsel inn til jakt- og fiskeområdene mot Sverige, samt reindriftas ferdsel. Det er derfor et åpent spørsmål om eksisterende ferdselsforbud i reservatet skal videreføres eller oppheves. Det bes spesielt om innspill på om reservatet bør bestå som eget verneområde og om ferdselsrestriksjonene bør opprettholdes eller ikke.

Rana kommune støtter fylkesmannens forslag om innlemmelse av Semka – Stødi naturreservat i nasjonalparken og at ferdselsforbudet opprettholdes.

Dypen naturreservat

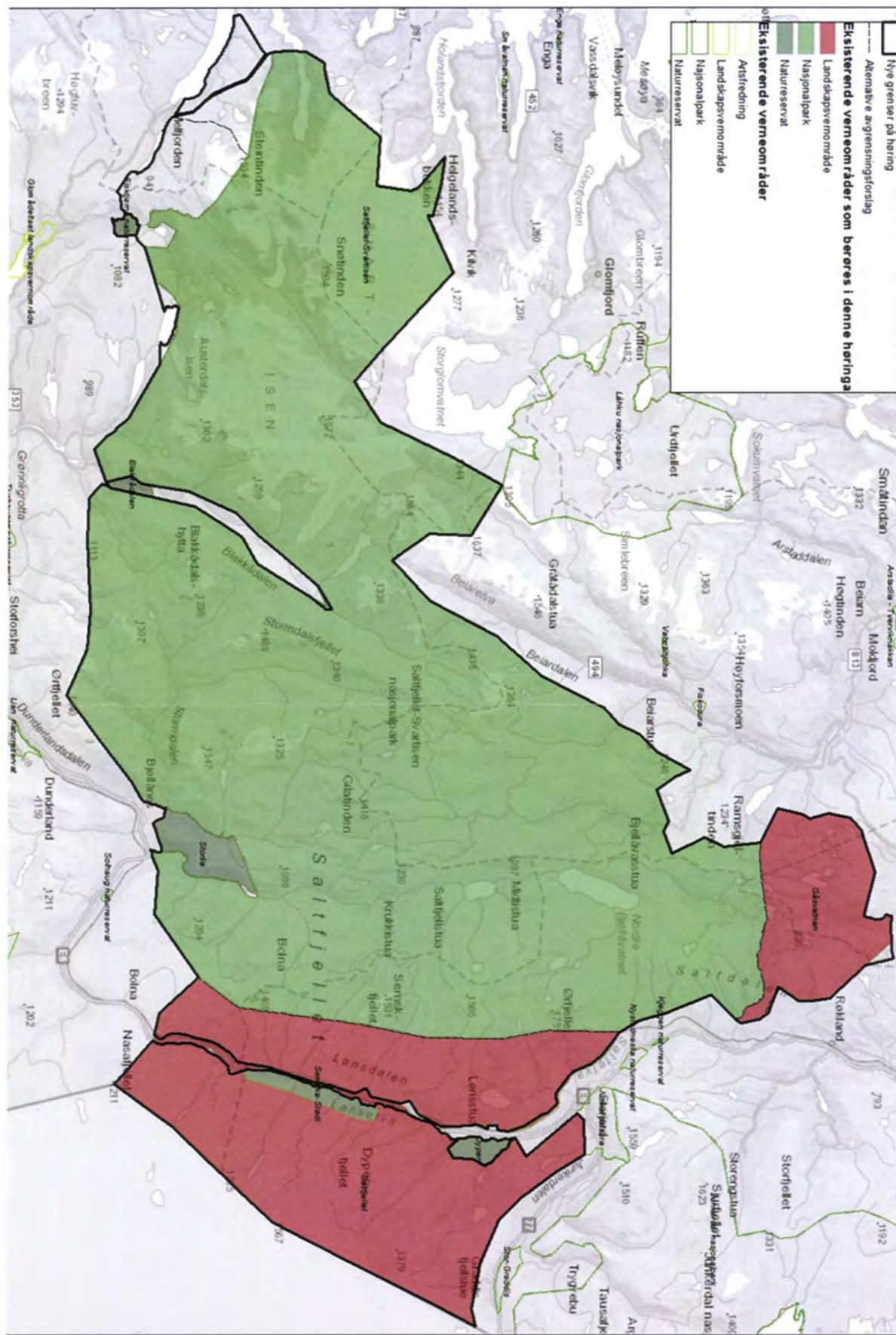
Det foreslås ikke endringer i avgrensning av Dypen naturreservat

Fisktjørna naturreservat

Det foreslås ikke endringer i av grensing av Fisktjørna naturreservat



4#89 0b91ed79-eb63-4206-b6e2-b4c4a56e8a29:27



Figur 1. Kart over eksisterende og foreslåtte grenser. Saltfjellet/Svartisen nasjonalpark.

Verneforskriftene

Forskriftene for de enkelte verneområdene fastsetter restriksjonsnivået; altså hva som er forbudt, hva som er tillatt og hva som kun er tillatt etter tillatelse fra nasjonalparkstyret eller Fylkesmannen. Forskriftene er derfor viktige.

Det er Fylkesmannen som har utarbeidet det faglige grunnlaget for nye forskrifter for de verna områdene. Utgangspunktet er gjeldende forskriftsmaler fra Miljødirektoratet samt eksisterende forskrifter for de verna områdene. Formålet har vært å oppdatere vernebestemmelsene i tråd med naturmangfoldloven uten å endre restriksjonsnivået vesentlig.

Noen lempelser og innstramminger sammenliknet med eksisterende forskrift foreslås likevel. Dette både som følge av endringer i lovverk og forskriftsmaler og som følge av innspill til oppstartsmeldingen og vurderinger i arbeidsutvalget:

Åpning for midlertidige gjerder i landbruket

Kulturminner er tatt inn i verneforskriften

Åpning for å gi tillatelse til mindre utvidelser av bygninger .

Åpning for motorferdsel i forbindelse med uttransport av syke/skadde bufe og tamrein.

Rana kommune støtter forslagene. Dette er mindre lempinger som ikke vil redusere verdien av vernet.

Motorferdselen til private hytter foreslås ikke lengre begrenset til mars og april

Rana kommune støtter forslaget. Hyttebruken har endret seg og hyttene brukes nå hele vinterhalvåret.

Åpning for øvelseskjøring knyttet til redningstjeneste

Rana kommune støtter ikke forslaget. Det er viktig å redusere motorisert ferdsel til et minimum. Det er derfor ikke ønskelig at det åpnes for øvelseskjøring i verneområdene. Det bør heller fokuseres på grundig opplæring i navigasjon og kartkunnskap hos hjelpemannskaper, noe som kan øves på utenfor verneområdene.

Innstramming av anledningen til å grave ned søppel rundt hytter

Rana kommune støtter forslaget. Det er viktig at hyttene ikke genererer avfall som tiltrekker seg f.eks rødrev. Rødrev er en stor trussel mot fjellreven, som også vil tiltrekkes hytteavfall.

Innstramming på mulighetene for å etablere nye foreningshytter.

Det er tidligere løftet inn behov for turisthytte i Tespdalen, som en erstatning for den nedbrente Gila fjellstue. Også kommunen har vært positiv til disse planene, men det er nå tid for å se nærmere på konsekvensene ved å etablere en turisthytte i Tespdalen.

Vurdering fra forvaltningsplanen:

Hytter er et vanlig element i norske fjell, men er også fremmedelementer som de seinere tiårene har utviklet seg fra enkle og små husvære ved viktige fiske- eller jaktområder til større og større enheter med stadig større komfort.

Hytter ønskes ofte plassert i naturskjønne omgivelser, som gjerne også er viktige for botanikk og ornitologi. Den stadige fornyelsen og utviklingen av hytta fra et enkelt husvære til en solid og forseggjort bygning har også medført store følgeeffekter som motorferdsel, forsøpling, forstyrrelse og privatisering av områder. Denne utviklingen har vært lik for både de private og de åpne hyttene.

Av de åpne hyttene finner i nasjonalparken er det fortsatt enkelte enkle og små husvære, men de fleste turistforeningshytter er nå store hytter med god overnattingskapasitet, strøm fra solceller, gass og ved. Det er også sikringshytter ved de fleste turistforeningshyttene slik at de framstår som små hyttetun av 2 eller flere bygninger.

Dette er vurderinger som er hentet fra høringsdokumentene. Turistforeningshyttene genererer ferdsel og aktivitet på en helt annen måte enn om området er ubebygget.

Det foregår en del motorferdsel både til private hytter og hytter for allmennheten. De åpne hyttene gir tilgang for allmennheten og mulighet til å benytte hytter i fjellet. Dette er svært positivt for utøvelsen av friluftslivet i nasjonalparken. Samtidig gjør driften av hyttene at det er betydelige utfordringer knyttet til motorferdsel, søppelhåndtering, vedlikehold og at dette har innvirkning på «urørtheten».

Drift, vedlikehold og bruk av hyttene må skje på en slik måte at ikke medfører unødige miljøbelastninger slik at formålet med vernet forringes.

Rana kommune støtter på bakgrunn av disse vurderingene fylkesmannens forslag om innstramming i forhold til å tillate nye foreningshytter.

Åpning for noe preparering av skiløyper

I eksisterende forskrift er det ikke åpnet for preparering av skiløyper med tråkkemaskin, scooter e.l. Fylkesmannen foreslår at det nå skal åpnes for dette i enkelte områder, se skisse til forvaltningsplan på slutten av saksframlegget.

Rana kommune støtter ikke fylkesmannens forslag om at det skal tilrettelegges for bruk av tråkkemaskin i nasjonalparken.

Bruk av motorkjøretøy i forbindelse med jakt

Motorisert ferdsel i forbindelse med jakt og fiske er i dag ikke tillatt. Unntaket er at det kan gis tillatelse til bruk av barmarkskjøretøy for utfrakt av elg.

Her er det ulike forslag til forskriftstekst på høring. Det foreligger både forslag om at nasjonalparkstyret skal kunne gi tillatelse til bruk av lett motorkjøretøy for utfrakt av elg og at det skal begrenses til lett terrenggående beltekjøretøy evt. helikopter. Lett motorkjøretøy begrenses oppad til ATV.

Forskjellen på de to forskriftstekstene vil da være om ATV må ha belter eller ikke for at det skal kunne gis dispensasjon til bruk av kjøretøyet for utfrakt av felt elg. Større kjøretøyer kan det uansett ikke gis tillatelse til å bruke i verneområdene.

Rana kommune mener at bruk av barmarkskjøretøy for utfrakt av felt storvilt må begrenses til helikopter og lett terrenggående beltekjøretøy (opp til ATV med belter).

Bygging av master for å øke mobildekningen inne i nasjonalparken

Rana kommune ser viktigheten av at det settes opp en mast i nærheten av Austerdalsvatnet pga risikobildet i området. Når det gjelder øvrige nødsystemer har markedet i dag flere typer nødpeilesendere, satellitt-telefoner og annet nødsutstyr som kan erstatte behovet for mobildekning og gi bedre sikkerhet.

Rana kommune støtter ikke forslaget om bygging av master utover den som bør opp ved Austerdalsvatnet.

Ferdselsforbudet i Semska-Stødi naturreservat.

Rana kommune mener det er viktig å opprettholde ferdselsforbudet ved endring av vernestatus. Dette av hensyn til fuglelivet i sårbare perioder.

Bruk av hest og sykkel

Når det gjelder bestemmelser om ferdsel er det noe endring i forskriften. I eksisterende bestemmelser for nasjonalparken er det forbud mot bruk av hest annet enn på godkjente traséer. Nå foreslås det at det kun er «organisert bruk av hest» som skal være søknadspliktig, annen bruk av hest forholder seg da kun til friluftslovens bestemmelser. Samtidig strammes det inn på bruk av sykkel, slik at sykkel bare kan brukes på traséer godkjent for slik bruk i forvaltningsplanen. Det er foreslått traséer i skissa til forvaltningsplan, se Figur 2. *Kart over foreslåtte traseer for sykling og preparerte skiløyper.*

Sykling og hest gir stor slitasje på stisystemet og vil være med på å øke bredden på ferdselsveiene og gjøre de enda mer dominerende i landskapet. Sykling er ikke en del av det enkle friluftslivet i høgfjellet.

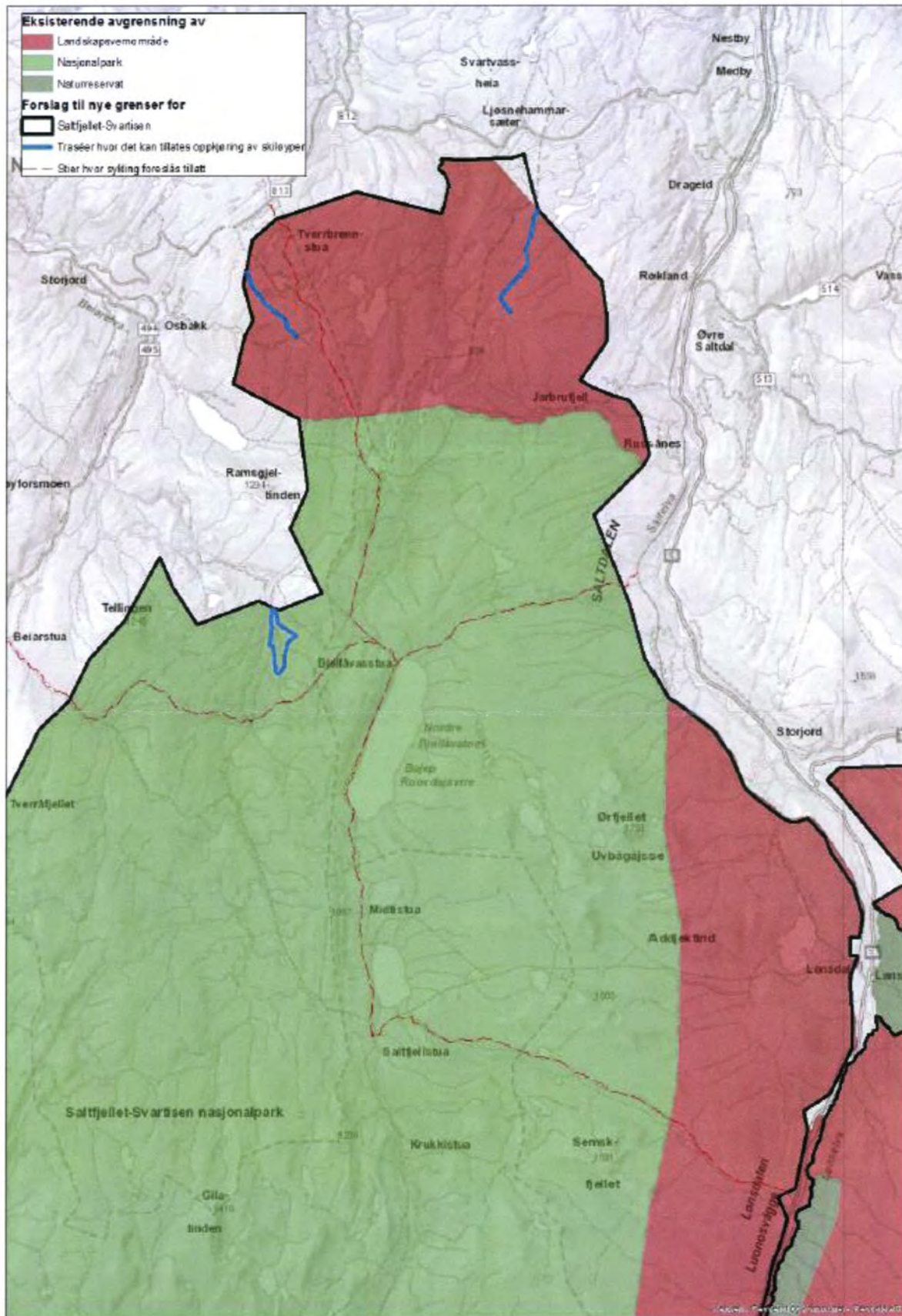
Rana kommune støtter ikke forslaget om at bruk av sykkel etter gitte traseer tas inn i verneforskriften.

Rana kommune ønsker ikke bruk av hest i verneområdene, og ber at om mulighet for organisert bruk av hest tas ut av verneforskriften.

Kvisting av løyper

Arbeidsutvalget har ikke hatt anledning til å diskutere et slikt forslag, men høringsinstansene bes om å gi tilbakemelding på det også: Fylkesmannen er i utgangspunktet noe skeptisk til kvisting av løyper da det medfører en god del motorferdsel (kvisting, vedlikehold og fjerning), at er usikker på sikkerhetsgevinsten med slik kvisting samtidig som det påvirker opplevelsen av nasjonalparken som et naturområde.

Rana kommune støtter ikke forslaget til kvisting av løyper og gjør de samme vurderinger som fylkesmannen.



Figur 2. Kart over foreslåtte traseer for sykling og preparerte skiløyper.

Skisse til forvaltningsplan

Da det er mange ulike forslag til både avgrensning og forskrift er det vanskelig å ferdigstille en konkret forvaltningsplan før de endelige forskrifter er vedtatt. De områder der forslag til forskrifter setter krav om avklaring i forvaltningsplan eller der det er særlige behov for å klargjøre og presisere hva som menes med forskriftstekstene er det utarbeidet retningslinjer i skissa til forvaltningsplan. Dette for å øke forståelsen og lette tilbakemeldingen på høringa.

Fullstendig forvaltningsplan vil bli utarbeidet av Midtre Nordland nasjonalparkstyre etter at verneplanen er vedtatt av Kongen i statsråd. Endelig forvaltningsplan skal godkjennes av Miljødirektoratet. I stor grad inneholder skissa til forvaltningsplan en oppsummering av gjeldende forvaltningspraksis.

Rana kommune har innspill om at ny forvaltningsplan sendes på egen høring av hensyn til detaljeringsgraden i denne.

Nedenfor gis en oppsummering av de delene av forvaltningsplanen hvor det foreslås ny forvaltningspraksis:

Friluftsliv

Turistforeningene og jeger- og fiskerforeningene er også aktive i de verna områdene og har en rekke hytter og merka stier i området. Det er forslag om å fjerne muligheten til å bygge nye hytter, dvs. opprettelse av nye åpne hytter på nye tomter i de verna områdene. Ellers er det ikke foreslått endringer som medfører endringer av drift og vedlikehold. Det er i skissa til forvaltningsplan utarbeidet retningslinjer for vedlikehold av stier, vedlikehold av bygninger og bruk av motoriserte kjøretøyer.

Rana kommune støtter forslaget.

Bygninger

Det er i skissa foreslått at totalt bebyggd areal pr. tomt ikke skal overstige 80 m², inkludert uthus og utedo. Det gjøres her ikke forskjell på foreningshytter og private hytter. Det vil likevel kunne være tomter der så stor bebyggelse ikke tillates av hensyn til verneverdier. Et annet alternativ er at øvre tillatte areal per tomt avgjøres av kommunen gjennom kommuneplanens arealdel.

Rana kommune støtter forslaget.

Sykling

Terrengsykling foreslås tillatt langs gitte traséer på vilkår av hensynsfull ferdsel (se kart med foreslåtte traséer, figur 2). I eksisterende forskrifter er terrengsykling ikke regulert.

Rana kommune støtter ikke forslaget og mener dette ikke er tilrettelegging for det enkle friluftslivet.

Preparering av skiløyper

I eksisterende forskrift er det ikke åpnet for slik preparering av skiløyper. Det er et åpent spørsmål om det bør kunne tillates slik preparering i nasjonalparken generelt, kun langs gitte traséer eller ikke i det hele tatt. Følgende skiløyper er foreslått som aktuelle for å prepareres med tråkkemaskin Trollhaugan – Godhøla, Beiarfjellet – Storgamvatnet og Reinhornrennet.

Rana kommune støtter ikke forslag om at det skal tilrettelegges for bruk av tråkkemaskin i nasjonalparken

Reindrift

Reindriften er viktigste næringsutøver i nasjonalparken ut fra hvor store arealer som benyttes av næringa. Reindriftenes bruk av snøskuter er ikke regulert av forskriften for verneområdene.

Dette er foreslått videreført. Bruk av luftfartøyer og barmarkskjøretøyer er imidlertid regulert og krever tillatelse fra nasjonalparkstyret. Her foreligger to ulike alternativer til forskrift, enten videreføre dagens søknadsplikt eller at reindriftenes barmarkskjøring og bruk av luftfartøy er unntatt vernebestemmelsene. Videre er det forslag om å tillate bruk av motorbåt i reindriften og at hogst i forbindelse med reindrift ikke skal være regulert av verneforskriftene. Skissa til forvaltningsplan foreslår retningslinjer og saksbehandlingsprosedyrer for tillatelser til barmarkskjøring i reindrift.

Rana kommune vurderer reindriften som viktig i området. Men det er viktig at barmarkskjøringa reduseres til det absolutte minimum av hensyn til verneverdiene som vegetasjon, jordsmonn og kulturminner, samt opplevelsen av urørt landskap og natur.

Rana kommune ønsker at barmarkskjøring og bruk av helikopter skal være regulert av forskriftene slik at vedtak i regi av nasjonalparkstyret skal kunne skje i henhold til gjeldende lover, f.eks naturmangfoldloven. Dette gir forvaltningen den eneste muligheten å kunne vurdere samla belastning jf. § 10 i NML, som er svært viktig i sårbare økosystemer som fjellområdene i og rundt Saltfjellet utgjør.

Bruk av motorbåt sees på som lite forenlig med en bærekraftig forvaltning av områdene.

Rana kommune mener at nasjonalparkstyret i stedet for å fjerne søknadsplikten for barmarkskjøring bør legge mer ressurser i arbeidet med å få til en mer hensynsfull barmarkskjøring i samarbeid og dialog med reindrifta. Det må settes fortgang i utarbeidelse av sårbarhetsanalyse/ og -kart for å få til en mer bærekraftig forvaltning.

Når det gjelder vedhogst uansett om det er i forbindelse med næringsutøvelse eller ikke, bør dette være søknadspliktig innafør verneområdene slik at vedtak kan skje i medhold av aktuelle lover og forskrifter.

Rana kommune

- ønsker at også reindrifta omfattes av søknadsplikten for barmarkskjøring.
- ønsker ikke tillatt bruk av motorbåt i forbindelse med reindrifta.
- mener vedhogst må være søknadspliktig

Landbruk

Landbruket er en annen næringsinteresse som bruker de verna områdene. Det er forslag om å lempe på muligheten til å gi tillatelse til bruk av motorkjøretøyer for landbruket.

Det kan i dag gis dispensasjon for å benytte beltekjøretøy på vinterføre i forbindelse med bufehold. Bufer skal i utgangspunktet ikke være ute i marka i vinterhalvåret og bestemmelsen er tenkt å fylle landbrukets behov for utkjøring av saltslikkesteiner, gjerdemateriell o.l.

Samtidig kan den benyttes for å hente ned bufe som av ulike årsaker befinner seg i fjellet etter snøen har lagt seg i fjellet.

Forslaget som er på høring innebærer at det kan gis tillatelse til utøvere av tradisjonelt landbruk til bruk av motorkjøretøyer på barmark langs eksisterende veier. Det kan kun gis tillatelse til slik ferdsel som er nødvendig for utøvelse av næringa. Alternativet er at slik kjøring kun unntaksvis kan tillates i spesielle situasjoner og da etter vurdering etter § 4, « *ikke strider mot vernevedtakets formål og ikke kan påvirke verneverdiene nevneverdig*».

For motorisert ferdsel i forbindelse med vedhogst kan det gis tillatelse til bruk av beltekjøretøy på vinterføre. Det vil settes rammer for bruken for å ivareta verneformålet, minimere motorisert ferdsel og ivareta ønsket om stillhet og ro.

Rana kommune støtter forslag om å lempe på muligheten til å gi tillatelse til bruk av motorkjøretøyer for landbruket.

Oppsummering/Konklusjon

Rana kommune har en rekke innspill til de forelagte planene ang. utvidelsen Saltfjellet/Svartisen nasjonalpark og skisse til forvaltningplan. Disse er beskrevet i dokumentet under hvert tema og til slutt samlet i rådmannens forslag til vedtak.

Mo, den 9.11.2015

Jan Erik Furunes
Teknisk sjef

Hilde Sofie Hansen
Miljøvernsjef

Utrykte vedlegg:

- Brev av 8.6.2015. Høring av forslag til revisjon og plan for utvidelse av Saltfjellet-Svartisen nasjonalpark og omkringliggende verneområder - Nordland fylke. Fra Fylkesmannen i Nordland
- Revisjon av vern – Saltfjellet-Svartisen. Fylkesmannen i Nordland. Rapport nr. 2015/16
- Verneplan utvidelse av Saltfjellet – Svartisen nasjonalpark. Fylkesmannen i Nordland. Rapport nr. 2015/15.
- Skisse til forvaltningsplan. Midtre Nordland Nasjonalparkstyre.

Fylkesmannen i Nordland
Molovn. 10
8002 BODØ

Revisjon og plan for utvidelse av Saltfjellet-Svartisen nasjonalpark og omkringliggende verneområder - høringsuttalelse fra Rana kommune.

På de neste sidene følger et brev fra Rana kommune som du må lese.

Informasjon: Digital post fra Rana kommune.

Rana kommune har begynt å sende ut posten digitalt.

Dette er i tråd med regjeringens digitaliseringsprogram - om digital kommunikasjon som førstevalg i samhandling mellom det offentlige og innbyggere og næringsliv.

Posten vil bli distribuert til mottakerens meldingsboks i Altinn dersom vi har registrert ditt fødsels- eller organisasjonsnummer.

* Privatpersoner som har aktivert meldingstjeneste i <https://www.altinn.no> og lagt inn mobilnummer og e-postadresse vil bli varslet via sms og e-post om at dokumentet kan leses i "Min meldingsboks".

* Bedrifter/organisasjoner kan lese dokumentet elektronisk i "Min meldingsboks" på <https://www.altinn.no> via rollen "Kommunale tjenester". Varsel sendes til registrert e-postadresse.

Veiledninger om tilgang til post og varsling i Altinn ligger på våre hjemmesider www.rana.kommune.no/digitalpost.

Dokument som ikke er åpnet i Altinn innen 2 døgn etter at det er tilgjengelig i meldingsboksen blir skrevet ut og sendt via Posten.

Digitalt førstevalg - veien til raskere, enklere og sikrere samhandling med Rana kommune.