

4.2 Prioriterte satsingsområder mot år 2000

Tidligere friluftsplaner har hatt hovedvekt på tilrettelegging i sikrede (fjern)områder. Det overordnede mål for friluftslivet i Østfold mot år 2000 kan sammenfattes slik:

Alle skal ha gode muligheter til å drive friluftsliv i hverdagen som en helse- og trivselsskapende, naturvennlig fritidsaktivitet.

Med utgangspunkt i *hverdagen* knyttes den konkrete målsettingen opp til utvikling av nærområder, altså områder som med rimelighet og på en hverdag etter endt arbeid/skole kan nås til fots fra bolig. Den statlige miljøforvaltning vil fremheve to hovedutfordringer:

1. **Aktiviteter og holdningsskapende arbeid, især i forhold til barn og ungdom**
2. **Områdesikring og tilrettelegging i og nær byer og tettsteder med fokusering på nærområder og bymarker.**

Disse to hovedutfordringene vil kreve stor grad av samarbeid mellom ulike aktører innen friluftslivet i Østfold. Dette gjelder både økonomiske og faglige forhold for å kunne gjennomføre de konkrete tiltakene.

Som følge av dette vil statstilskuddene nå først og fremst kanaliseres til følgende 4 satsingsområder:

- Samarbeid mellom friluftslivets ulike aktører
- Sikring og tilrettelegging av nærområder
- Grønnplan- og friluftsplantarbeid
- Aktivitetstilbud og holdningsskapende arbeid

I tillegg må det presiseres at fortsatt arbeid med de sikrede områdene vil fremdeles ha høy prioritet, noe som videre fremover også vil kreve mye av miljøvernavdelingens ressurser. (se 5.15).

4.2.1 Samarbeid mellom friluftslivets ulike aktører

Arbeidet med handlingsplanen ledes av Fylkesmannens miljøvernavdeling, men planen er en "felles plattform" for flere som tidligere er nevnt. Flere, bl.a. landbruksavdelingen har viktige oppgaver for friluftslivet og deres prioriteringer skal også fremgå av planen. Under de enkelte *tiltak* er de forskjellige aktører og økonomiske bidragsytere listet opp.

Friluftsplanen skal også drøftes i fylkeskommunens politiske organer, og kan i neste omgang bli grunnlag for utarbeidelse av egen fylkesdelplan.

4.2.2 Sikring og tilrettelegging av nærområder

Friluftsmidlene skal kanaliseres mot sikring og tilrettelegging / drift av nærområder, herunder også sikrede landbaserte friluftsområder ved Oslofjorden. Det er viktig at sistnevnte gruppe får en tilfredstillende standard.

Satsing i nærområdene prioriteres på bekostning av båtutfartsområder og ferie-og helgeutfartsområder. Dette gjelder både planlegging, sikring, tilrettelegging og drift.

Dersom rammebevilgningene fortsatt vil ligge rundt 10% av behovet, vil miljøvernavdelingen foretrekke å kanalisere midler til et fåtall "tunge" prosjekter framfor å dele ut i små, jevne porsjoner for hele fylket.

Finansiering av sikring og tiltak i nærmiljøet vil skje i nært samarbeid med fylkeskommunen og landbruksavdelingen. Det vil satses på å få til et "spleiselag" med midler fra ulike kilder som fylkes-kommunale tippemidler og landbrukets kulturlandskapsmidler (se 5.10 - 12).

4.2.3 Grønnplan- og friluftspanarbeid

Kommunene bør benytte de muligheter som ligger i *Plan- og bygningslovens* til å bevare landskaps- og naturkvaliteter og tilrettelegge for friluftsliv i nærmiljøet. Viktige områder for friluftsliv bør reguleres til *friområder* og opparbeides, mens større områder reguleres til *friluftsområder*. Landbruksmyndighetene og grunneierorganisasjonene vil bli viktige samarbeidspartnere for å tilrettelegge «grønne korridorer» og stier/turveier i by- og tettstedsnære jord- og skogbrukslandskap. (se 5.10 - 12).

Det er viktig at friluftslivstemaet behandles i planer på kommunenivå. Kommunale friluftspaner eller planer hvor friluftsliv har en naturlig tematisk plass bør utarbeides. Plan for grønnstruktur for bymarker og kulturlandskap, som vil være viktig også for friluftslivet, foreslås påbegynt i minst to byer i løpet av 1995. Det er en målsetting at grønnstruktur- og kulturlandskapsplan skal være del av kommuneplanen innen 1997 (se 5.8).

Kommuneplanens arealdel bør vise klare tettstedsavgrensninger, og det må fremgå (på kart med egen signatur for båndleggingsområder) hvilke områder som er sikret, og hvilke som foreløpig ikke er sikret. Det er ønskelig at kommuneplankartet også viser viktige turveiforbindelser. LNF-områder med særlig betydning for friluftsliv markeres på plankartet med presisering av hvilke funksjoner de forskjellige områdene har for friluftslivet.

Kommuner med «grønnplanlegging» (Hvaler mottok 200.000 i -93), bør fremheve adskilt hva som er friluftsliv, naturvern, kulturminnevern og landskapsvern. Dette er av betydning med tanke på sikring av «grønne» arealer i tettstedsmiljøer. Miljøvernavdelingen vil med tanke på finansiering prioritere rene turveikorridorer og bruksarealer. Saker vedrørende arealer med andre funksjoner vil overlates kommune, fylkeskommune og/eller andre.

Rikspolitiske retningslinjer for Oslofjorden ble gjort gjeldende fra 9. juli 1993. Disse fastlegger og presiserer arealbruken i kystsonen. Retningslinjene gir en tredeling av landområdene: Byggeområder, åpne områder og strandsonen. Ny bebyggelse eller vesentlige utvidelser bør prinsipielt ikke skje i strandsonen av hensyn til både allmenhetens tilgang til strandarealene og landskapsbildet.

4.2.4 Aktivitetstilbud og holdningsskapende arbeid

Sikring av områder og en tilrettelegging som tar vare på naturkvalitetene vil påvirke friluftslivet i positiv retning, men vil ikke være nok for å nå målsettingen om et friluftsliv for alle. Aktivitetstilbud og holdningsskapende arbeid, først og fremst rettet inn mot barn og unge, vil være et nødvendig supplement.

Denne planen legger opp til satsing på aktiviteter og holdningsskapende arbeid (se 5.1 - 6). Tiltakene er foreløpig mer en konkretisering av et felt med utviklingsmuligheter og er en invitasjon til andre om samarbeid. Det holdningsskapende arbeid krever oppfølging og systematisk evaluering.

Følgende tiltak kan trenge en kort presentasjon:

- **TILTAK 1 / BARN I NATUR (SE 5.1):**

I samråd med Fylkesmannens sosialavdelingen vil miljøvernavdelingen og statens utdanningskontor være behjelpelig med å formidle prosjektsøknader og gjennom sin informasjon vektlegge feltet sterkere, f.eks. gjennom utarbeiding av vandreutstilling. For mindre barn / barnehager er det *nære* nærmiljøet viktigst. 2-6 åringer har beskjedne arealkrav, og bevaring / restaurering av natur/naturelementer i deres nærmiljø hvor leken finner sted blir tillagt spesiell vekt. For konkrete tiltak er initiativ fra barnehager / velforeninger en forutsetning.

- **Tiltak 3 / Om naturveiledning (se 5.3):**

Guidede turer med temaer som lokalhistorie, geologi, fuglelivet osv., ofte omtalt som *vandringer*, er eksempler på naturveiledning. Naturveiledning innebærer direkte kontakt mellom den engasjerte/kunnskapsrike og den interesserte og gir derfor særlig gode muligheter også til formidling av holdninger. Naturveiledning er kostbart dersom det forutsettes opprettet et korps av offentlig ansatte naturveiledere (gjerning i forbindelse med naturinformasjonssentre), men det er mange eksempler på at enkeltpersoner og foreninger inviterer til vandringer med ymse slag.

- **Tiltak 4 / Frivillige organisasjoner (se 5.4):**

Friluftslivets år ga miljøvernavdelingen god anledning til kontakt med ulike organisasjoner. Etter en evaluering av aktiviteten i 1993, håper miljøvernavdelingen på et årvisst samarbeid omkring veiledning, informasjon og aktivitetstilbud.

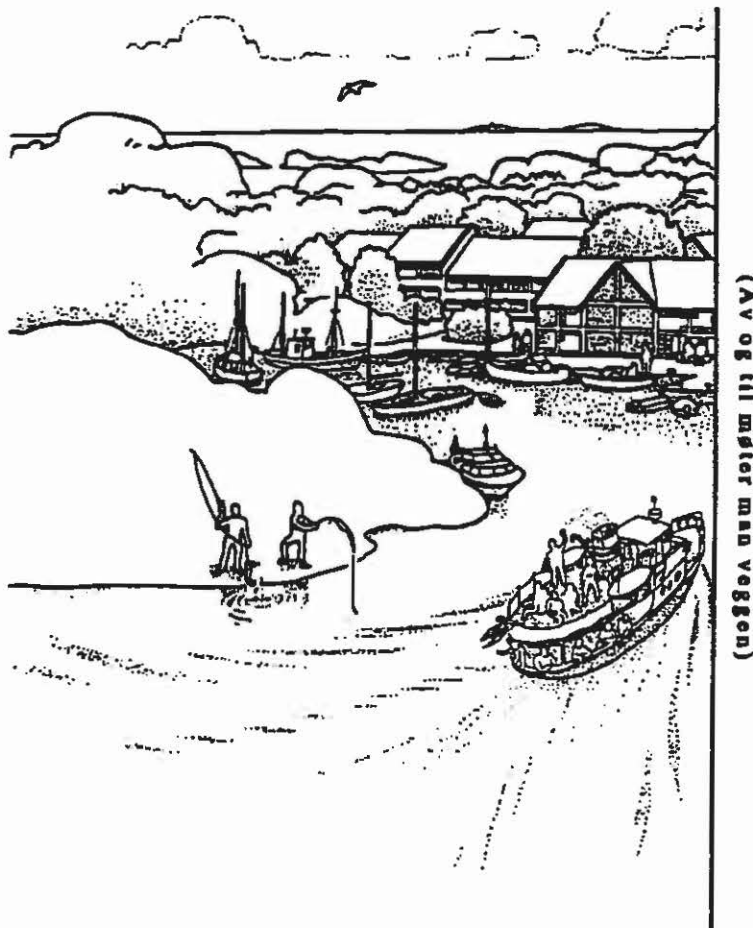
4.2.5 Opprydding i forvaltningen av områder

Forvaltningen av adskillige friluftsområder har vært hemmet av svake lovhjemler, uklare servituttavtaler og uforutsette heftelser. Dette har resultert i mange eksempler på at grunneier, andre rettighetshavere og andre har tatt seg til rette på en slik måte at intensjonene med friluftsområdene ikke har kunnet innfris.

I oppryddingsarbeidet har saksbehandler slitt med manglende virkemidler og motparten har drevet med trenering og truet med/gått til rettssak.

Miljøvernavdelingen ser det som en nasjonal oppgave å utvikle juridiske virkemidler, retningslinjer og prosedyrer for saker som angår forvaltningen av de offentlige friluftsområdene. Lokalt må det arbeides mot et felles sett grunnbestemmelser for adferd i friområdene.

Kystområdene er spesielt viktige i Østfold. Miljøvernavdelingen vil prioritere etablering av regionale tilsynsordninger slik at hele kystsonen og etterhvert de viktigste vassdragene dekkes av slike tilsynsordninger (se 5.14). Dette forutsetter større rammebevilgning og/eller samfinansiering og i noen grad omfordeling av eksisterende driftstilskudd.



5. Handlingsprogram - Prioriterte tiltak

5.0 Aktiviteter og stimulering til friluftsliv

Den økende konsentrasjon av mennesker i tettbygde strøk både aktualiserer målsettingen om *friluftsliv for alle i hverdagen* og vanskeliggjør dette. Stimulering til friluftsliv innebærer på den ene siden sikring, drift og tilrettelegging områder, og på den annen side holdningsskapende arbeid rettet inn både mot andre myndigheter og publikum.

Friluftsliv for alle i hverdagen forutsetter lett tilgjengelige områder og interesse hos allmenheten for å bruke disse. Bevaring av naturens mangfold, kulturelementer og fravær av støy og annen forurensning skal sikre høy opplevelses- og rekreasjonsverdi. Hindringer av personlig eller samfunnsmessig art må overvinnes med andre midler, men hindringer som forårsakes av lite personlig engasjement, erfaring og kunnskap vil de anførte tiltakene prøve å gjøre noe med.

Informasjon, opplæring og praktisk veiledning er sentrale elementer i tiltakene. Tiltakene omfatter målrettede informasjonskampanjer om friluftsliv, miljølære og økt uteaktivitet i skole og barnehage, opplæring og veiledning i regi av frivillige organisasjoner. Der det er naturlig bør det fokuseres på sammenhenger mellom friluftsliv, kulturhistorie og primærnæringer.

5.1. Tiltak 1: Barn i natur



Mål: Legge til rette for at barn og unge kan oppleve variert natur i deres nære omgivelser

som grunnlag for utvikling av positive holdninger og et aktivt forhold til miljøvern og friluftsliv. 2-6 åringenes bruker det nære nærmiljøet, og bevaring/restaurering av naturmiljøet der leken finner sted, nær hjem eller barnehage, tillegges spesiell vekt.

Bakgrunn: Bedring av oppvekstvilkårene for barn er et av regjeringens hovedsatsingsområder for 1990-årene. Å prioritere friluftsarbeidet rettet mot barn er i tråd med friluftsmeldingen. Leken bringer småbarn i kontakt med naturen slik det er naturlig for dem. Ved bevegelse i terrenget utvikles kroppsbevissthet og konsentrasjon. Landskonferansen «Barn i Natur» (DN-notat 1993-8) gav idéer til videre arbeid. Gjennom tiltakene ønskes å fremme et variert naturmiljø, især i og nær barnehagene.

Tiltak 1.1.a: Kartlegge barn og unges bruk av nærområder. (Herunder undersøkelse av utemiljøet i og nærmiljøet til barnehagene).

Tiltak 1.1.b: Kampanje / utvikle informasjon for å etablere gode utemiljø i barnehagene.

Direkte ansvar: Direktoratet for naturforvaltning, Miljøvernavdelingen, Sosial- og familieavdelingen, Fylkeskommunen

Forventninger til: Barnehagene, kommunen, friluftsansisasjonene, velforeninger, husmor- og hagelag,

Finansiering: Prosjektmidler

Resultat i løpet av 1996: Miljøvern-, sosial- og familieavdelingen hos Fylkesmannen skal ha igangsatt en undersøkelse der barnehagene utfordres til å presentere sitt utemiljø. Resultater presenteres i en vandreutstilling som tar for seg utemiljøet i og omkring barnehagene i Østfold i 1997. Det tas sikte på å kåre årets barnehage.

Tiltak 1.2: Gi støtte til bevaring/restaurering av natur(elementer) i barnehagene.

Direkte ansvar: Direktoratet for naturforvaltning, Miljøvernavdelingen, Fylkeskommunen

Forventninger til: Sosial- og familieavdelingen, kommunen

Finansiering: Prosjektmidler

Resultat i løpet av 1995: Arbeid for å få til en ordning for prosjektmidler til bevaring/restaurering av naturelementer i barnehagene skal ha startet. Samarbeid mellom Fylkesmannen og Fylkeskommunen skal forsøkes.

Tiltak 1.3: Etablere forsøksvirksomhet der friluftslivsorganisasjonene m.fl. tilbyr småbarn i følge med foreldre eller barnehagepersonale friluftsopplevelser og formidle erfaringer fra eksisterende prosjekt. (Søndre Jeløy landskapsvernområde m/Jeløy Naturhus bør være et av prøveområdene).

Direkte ansvar: Direktoratet for naturforvaltning, Miljøvernavdelingen

Forventninger til: Kommunen, Oslofjordens friluftsråd, friluftsansjonene, velforeninger, husmor- og hagelag,

Finansiering: Friluftsmidler

Resultat i løpet av 1995: Lokale aktiviteter/temadager skal være gjennomført i flest mulig kommuner. Ulike organisasjoner står som hovedarrangører og med foreldre og/eller barnehagepersonale som viktige medhjelpere, eventuelt med lederopplæring av interesserte i barnehagen. Forsøksvirksomheten evalueres og på sikt utvikles en handlingsplan for en mer systematisk satsing.

Tiltak 1.4: Styrke miljøvernavdelingens arbeid for barn og unges nærmiljø og barnerepresentanten i kommunen og følge opp de rikspolitiske retningslinjer for å ivareta barn og unges interesser i planarbeidet.

Direkte ansvar: Miljøvernavdelingen, Sosial- og familieavdelingen, Fylkeskommunen

Forventninger til: Kommunen

5.2. Tiltak 2: Friluftsliv i skoleverket

Mål: Gi barn og unge mulighet til aktivt friluftsliv og rike naturopplevelser. Gjennom aktiviteter øke egenferdighet og kreativitet, naturfaglige og kulturhistoriske kunnskaper. **Stikkord:** Bruk av kart og kompass, sunne mosjonsvaner, lokal identitet, egne opplevelser, bred naturforståelse, miljøbevissthet og engasjement.



Bakgrunn: Friluftsmeldingen vil styrke undervisningen i friluftsliv. Skoleverkets læreplan legger vekt på å integrere den natur- og miljøfaglige undervisning i alle fag. Egne naturopplevelser vil være motiverende og bruk av skolens utemiljø og nærområder skal integreres i undervisningen. Kirke-, undervisnings- og forskningsdepartementet har vedtatt en plan for etterutdanning av grunnskolens lærere i miljølære. Den skal være gjennomført innen 1998. Arbeidet med lokale læreplaner i miljølære er i gang. Skolen har samarbeidet med 4H og Skogselskapet om undervisningsopplegget «Lære med skogen» og med Østfold Jeger- og Fiskerforening om undervisningsprosjektet BEKKIS. Gjennom «Skole og orientering» samarbeider Orienteringskretsen med skolene i bruk av kart og kompass.

Tiltak 2.1.a: Kartlegge bruk av ekskursjonsområder i skolens nærområde.

Innarbeiding av områdene i kommuneplanen. Utvikle samarbeid - skole og miljøetat hvor det legges spesiell vekt på å bevare/restaurere slike områder.

Tiltak 2.1.b: Peke ut nye aktuelle ekskursjonsområder. Frivillige organisasjoner og

lokalkjente ressurspersoner kan her tilby skolene støtte og veiledning for at lærerne skal bli kjent med ubrukte muligheter som ligger i nærmiljøet.

Direkte ansvar: Statens utdanningskontor, Miljøvernavdelingen, Landbruksavdelingen

Forventninger til: Kommunens miljøetat, skolen

Finansiering: Prosjekt- og miljølæremidler

Tiltak 2.2: Innen skolefritidsordningen og valgfag friluftsliv: Stimulere til utnytting av nærmiljøets muligheter for friluftsliv, blant annet ved gjennomføring av kurs i friluftsliv med for eksempel bruk av kart og kompass. Frivillige organisasjoner kan her tilby viktig støtte.

Direkte ansvar: Statens utdanningskontor, kommunen

Forventninger til: Frivillige organisasjoner, miljøvernavdelingen, Oslofjordens friluftsråd

Finansiering: Prosjekt- og miljølæremidler

Tiltak 2.3.a: Opprette naturskoler knyttet til utvalgte ekskursjonsområder som et supplement til leirskolebesøk. (Ved dagsekskursjoner står naturfagrelatert undervisning i nærmiljøet sentralt med friluftsliv som delmål).

Tiltak 2.3.b: Videreutvikle leirskolevirksomheten.

Direkte ansvar: Statens utdanningskontor, kommunen, landbruksavdelingen

Forventninger til: Frivillige organisasjoner, grunneiere, miljøvernavdelingen, Oslofjordens friluftsråd

Finansiering: Prosjekt- og miljølæremidler

Tiltak 2.4: Styrke miljølæreundervisningen i fylket gjennom innsats fra miljøetaten gjennom fylkeskontaktgruppa for miljølære. Arbeidet med miljølæreplaner i skolen gis høy prioritet.

Direkte ansvar: Fylkeskommunen, statens utdanningskontor, miljøvernavdelingen

Forventninger til: Skoleetaten i kommunen

Finansiering: Deltakerne i «fylkeskontaktgruppa i miljølære» og kommunene

Resultat i løpet av 1995

- Friluftsliv og uteaktiviteter er etablert som en sentral del av skolefritidsordningen. Samarbeid mellom friluftsansjoner og skoleverk er etablert i de fleste kommuner. Offentlige friluftsområder brukes til formålet.
- Alle ungdomsskoleelever får tilbud om friluftsliv som valgfag. De frivillige organisasjonene prioriterer veiledning og støtte til skoler i byer og tettsteder.
- Evaluere skolefritidsordningen med tanke på friluftslivsaktiviteter, kartlegge behov for nye tiltak.
- Østfolds leirskoler er tilknyttet samarbeidsprosjektet «Miljøleirskole».
- Handlingsplan for naturskolevirksomheten er utarbeidet og igangsatt.
- Leirskole- og naturskolevirksomheten evalueres for videre oppfølging.
- Økt samarbeid mellom Naturhuset/Gullholmen og skoleverket.

5.3. Tiltak 3: Naturveiledning, informasjonssentra

Mål: Naturveiledningen skal bidra til økt miljøbevissthet og fremme aktivitetsglede og respekt for naturen. Temavandringar med guide, utstillinger, brosjyrer mv. er midler for å spre informasjon og øke kunnskapen hos allmennheten. Informasjonssentraene inspirerer til friluftsliv og naturopplevelse ved bl.a. å informere om turmuligheter.



Bakgrunn: Friluftsmeldingen oppfordrer til opprettelse av informasjonssentre i viktige natur- og friluftsområder og satsing på naturveiledning. I enkelte kommuner rundt om i landet har Direktoratet for naturforvaltning gjennomført prøveordninger med profesjonelle naturveiledere. Begrensningen til naturveiledning ligger i det antallet mennesker man kan nå. Til sammenligning vil man med en trykksak kunne nå et større antall mennesker.

Naturinformasjonsarbeidet har hittil lagt hovedvekt på publikasjoner, utstillinger osv. i sitt informasjonsarbeid, men man ønsker nå en bredere utprøving av den mer direkte informasjonsformidlingen. Ideelt burde det knyttes naturveiledningstjeneste til informasjonssentre (se 5.4), men miljøvernmyndighetenes medvirkning i informasjonssentrene begrenses. Vedrørende naturveiledning vil det i Østfold i første omgang være aktuelt å samarbeide med lag og foreninger om å gi tilbud i naturveiledning. Slikt samarbeid vil også innebære noe økonomisk støtte.

Tiltak 3.1: Etablere ordninger med lokal naturveiledning. Aktuelle lag og foreninger tenkes å utføre naturveiledningen, men med miljøvernavdelingen som støttespiller.

Det er aktuelt å tenke seg naturveiledning, organisering av temavandringar som tar sitt utgangspunkt i/kombineres med turorientering, turgåing, sykling, padling osv.

Selvfølgelig bør naturveiledning også knyttes til eksisterende naturinformasjonssentra, lokale muséer og lignende som ligger nær egnede områder, også verneområder der organisert ferdsel er tilrådelig.

Lokale tiltak på idé-/planleggingsstadiet gjør det realistisk å regne med at det på sikt også utvikles lokale naturfaglig- og kulturhistorisk orienterte informasjonssentra. Det vil da være naturlig at naturveiledning lokaliseres til slike steder.

Direkte ansvar: Frivillige organisasjoner, Oslofjordens friluftsråd,

Miljøvernavdelingen

Forventninger til: Kommunen

Finansiering: Prosjektmidler

Tiltak 3.2: Styrke eksisterende informasjonssentra (Jeløy Naturhus og Bøensæter), samt opprette informasjonssenter på Øra.

Direkte ansvar: Kommunen, frivillige organisasjoner, Miljøvernavdelingen, stiftelser/muséer

Forventninger til: Direktoratet for naturforvaltning, Fylkeskommunen

Finansiering: Prosjektmidler

Tiltak 3.3: Arbeide for etablering av et informasjonssenter sentralt i indre Østfold. Initiativ på idé-/planleggingsstadiet til lokale informasjonssenter er infosenter knyttet til mølle og kraftverksmuseum på Strømsfoss, en naturinformasjonsdel på Kanalmuseet på Ørje og et informasjonssenter knyttet til kraftverket i Smalelva i Spydeberg. (Se 5.15).

Direkte ansvar: Kommunen, Miljøvernavdelingen

Forventninger til: Fylkeskommunen, kommunene

Finansiering: Prosjektmidler

Resultat i løpet av 1995:

Evaluere forsøksvirksomheten og utarbeide plan for videre utvikling av naturveiledningen, først og fremst med vekt på byer og tettsteder

Resultat innen år 2000:

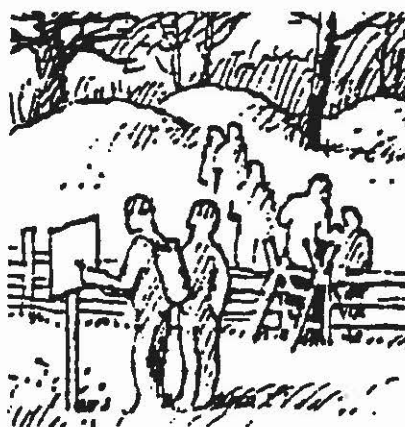
- Minst tre hovedinformasjonssentra med god geografisk spredning. Informasjonssentraene skal utvikle hver sin egenart ut fra stedegegne forutsetninger. Tilbud om naturveiledning skal være knyttet til alle.
- Arbeid med et info-senter skal være i gang også i indre Østfold.

5.4. Tiltak 4: Frivillige organisasjoner

Mål: Øke friluftslivsaktiviteten i befolkningen ved å bidra til at stimuleringsiltak, veiledning og opplæring intensiveres.

Bakgrunn: Friluftsmeldingen peker på at friluftsgesjasjonenes virksomhet har samme mål som det offentlige. Særlig når det gjelder veiledning, opplæring, stimulering og informasjon spiller

organisasjonene en sentral rolle, noe som framheves bl.a. i St.M. nr. 34, «Miljøvern i kommunene». Behovet for slike tiltak antas å øke, bl.a. som følge av økt urbanisering. Samtidig er det klart at arbeidet framover bør baseres på mer presise kunnskaper om folks friluftsvaner. Også mht. Østfoldrelaterte undersøkelser er de frivillige organisasjonene viktige samarbeidspartnere.



Veiledning, opplæring og informasjon om friluftsliv bør i hovedsak fortsatt ivaretas av de frivillige organisasjonene som forvalter ressurser i form av

kunnskap, ferdigheter og erfaring fra arbeid på dette området. Etablerte nettverk og informasjons-kanaler, kontakt på lokalt nivå og ressurser i form av frivillig innsats, gir organisasjonene mulighet til en kvalitativ og effektiv utnyttelse av stimuleringsmidlene. For det offentlige er det viktig å kanalisere midler til organisasjonene i de sammenhenger hvor disse er de som har de beste forutsetninger. Et fylkes-FRIFO med Friluftslivets fellesorganisasjon (FRIFO) og Friluftsrådernes landsforbund (FL) som koordinerende organer, vil derfor være sentrale aktører i gjennomføringen av nye tiltak.

Skolen samarbeider også med de frivillige organisasjonene. Her kan nevnes «Lære med skogen» (4H og Østfold Skogselskap), «Skole og orientering» (Østfold O-krets) og BEKKIS med lokale jeger- og fiskeforeninger som viktige samarbeidspartnere.

Tiltak 4.1.a: Samarbeidet som kom i stand i «Friluftslivets år» videreføres på grunnlag av en evaluering av virksomheten innen både de frivillige organisasjonene og miljøvernavdelingen.

Tiltak 4.1.b: Undersøke folks friluftsvaner i Østfold.

Direkte ansvar: Fylkeskommunen, miljøvernavdelingen

Finansiering: Fylkeskommunen, miljøvernavdelingen

Tiltak 4.2: Samordne det holdningsskapende arbeidet innen friluftsliv mellom statlig og kommunal miljøforvaltning og de frivillige organisasjonene; bl.a. koordinere tiltak og kampanjer mellom et evt. fylkes-FRIFO og stat, fylke og kommune.

Resultat i løpet av 1996:

- Utarbeide årsprogram for ulike friluftsansatte arrangementer med viktige elementer av veiledning og opplæring, spesielt for barn og unge.

Innen 1998:

- En større del av stimuleringsmidlene kanaliseres gjennom tiltak i regi av organisasjonene; f.eks. gjennom et aktivt fylkes-FRIFO.

5.5. Tiltak 5: Fritidsfiske

Mål: Den totale målsetting er at en større del av befolkningen i Østfold får lettere adgang til fiske enn i dag. Særlig skal barn, unge og funksjonshemmede sikres fiskemuligheter i by- og tettstedsnære område.

Bakgrunn: Fritidsfisket er den av de mer spesifikke friluftaktivitetene (med unntak av turgåing) som har flest brukere og høyest aktivitet. Fiske i ferskvann er ikke gratis, men fritidsfiske utgjør allikevel hovedbruken av ferskvannsfiskeressursene. Fiske i sjøen er derimot gratis, med unntak av fiske etter laks og sjøørret.



Friluftsmeldingen fremholder at det er behov for å vurdere hvilke forhold som vanskeliggjør tilgjengeligheten til fritidsfiske. For Østfolds del dreier dette seg dels om manglende informasjon og mangel på opparbeidete fiskeplasser.

Det er gjennomført flere tiltak med sikte på økt deltagelse i fritidsfiske, bl.a. prosjektet «Fisk med oss». Miljøvernavdelingen utga i 1988 fiskekart for Østfold med opplysninger om fiskemuligheter og fiskekort.

En stor del av midlene fra fiskefondet går til tiltak som skal bidra til å bedre av almenhetens muligheter for fritidsfiske i ferskvann. Direktoratet for naturforvaltning har satset spesielt på innlandsfiskeressursene siden 1991, og er i gang med ett femårig innlandsfiskeprogram. Økning i tilretteleggingstiltak og informasjon er et av formålene med programmet.

Tiltakene forutsettes for en stor del finansiert gjennom fiskefondet og omfatter virksomhet som i hovedsak er rettet mot fritidsfiskerne. I tillegg vil fiskeribiologiske tiltak, f.eks. kalking, ha stor effekt på fiskemulighetene uten at slike tiltak dermed er med i handlingsplanen.

Tiltak 5.1.a: Bedre informasjon om fiskemuligheter, evt, utarbeide et sjøfiskekart.

Tiltak 5.1.b: Bedre organisering av fiskeområder.

Tiltak 5.1.c: Opparbeiding av plasser for sjøfiske fra land. Bl.a. må tilgjengeligheten bedres i tettstedsnære områder, især gjennom hytteområdene.

Tiltak 5.1.d: Mer veiledning/samarbeid med kommuner og rettighetshaverorganisasjoner.

Direkte ansvar: Miljøvernavdelingen

Forventninger til: Jeger/fiskerforeninger, kommunen

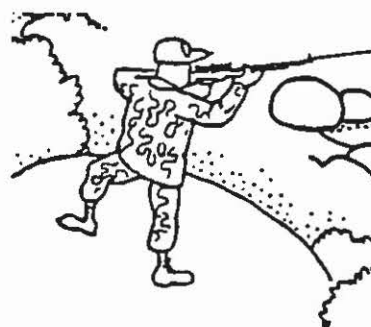
Finansiering: Fiskefondet (miljøvernavdelingen)

Resultat innen år 2000:

- Mesteparten av fylket, og især i tettstedsnære områder, er søkt organisert i fiskeområder.
- Informasjon om fiskemulighetene i den enkelte kommune er gjort tilgjengelig for beboerne.

5.6. Tiltak 6: Jakt

Mål: Mulighetene til å drive jakt skal bedres. Dette må skje under hensyntagen til at jakten skal være hva som oppfattes som human samt at jaktrykket ligger innenfor artenes bæreevne. Rettighetshaverne, jegerne og almenhetens kunnskap om vilt og jakt skal bedres. Økt jakt vil også ha være av betydning for utmarksnæringen.



Bakgrunn: Det kreves grunneiers tillatelse for å drive jakt. Jakt er en av de mest utbredte friluftaktivitetene ut over bygdene. Samtidig er utøvelsen svært tradisjonsbundet. Den som skal delta på jakt, må ha

gjennomgått opplæring og ha bestått jegereksamen. Blant nye jegere øker andelen som kommer fra miljøer uten jakttradisjoner. Dette øker igjen organisasjonenes og forvaltningens ansvar for både bedre opplæring og øke tilgjengeligheten til å bedrive jakt.

Viltfondet gir årlig betydelige tilskudd til vilttiltak i distriktene og mulighetene for å få tilskudd fra viltfondsmidlene varierer avhengig av søknadsmengden. Tiltak som dekkes av midlene gjelder både jaktbare og ikke-jaktbare viltarter.

Tiltak 6.a: Ut fra problematikken omkring biologisk mangfold og truede arter; stimulere til økt bruk av lite benyttede jaktformer og lite jaktede arter. Herunder stimulere og følge opp almenhetens sjøfugljakt.

Tiltak 6.b: Øke samarbeidet mellom rettighetshaveres og jegeres organisasjoner

Tiltak 6.c: Styrke organisasjonenes opplærings- og kursvirksomhet, samt og øke aktiviteten omkring utleieordningene.

Tiltak 6.d: Øke kommunenes engasjement mht. utvikling av jaktmuligheter i egen kommune.

Direkte ansvar: Miljøvern- og landbruksavdelingen

Forventninger til: Landbruksavdelingen, grunneiorganisasjonene

Finansiering: Viltfondet og næringsutviklingsmidler

Resultat innen år 2000

- Almenhetens tilgang til jakt skal være økt mht. både tilgjengelige arealer og tilbud av jaktformer.
- Informasjon om jaktmuligheter og jaktens betydning i den enkelte kommune skal være tilgjengelig.

5.7. Tiltak 7:

Allemannsretten - Konflikter

Mål: Bedre almenhetens og grunneiernes kjennskap til retter og plikter de har ifølge friluftsløven. Dette vil både sikre en mer naturvennlig ferdsel og redusere konflikter som følge av almenhetens ferdsel. Videre er det viktig å sikre almenhetens muligheter til utøvelse av de ulike ferdselsformer som knyttes til fri ferdsel i utmark.



Bakgrunn: Retten til fri ferdsel og opphold i utmark er en grunnleggende del av norsk friluftstradisjon. Almenhetens forhold til innmark og rettigheter på veier og stier jordbrukslandskapet er mer konfliktfylt.

Ferdselsforbudet i frilufsloven er ikke avledet av eiendomsforholdet (privat eiendom), men av faktisk sjenanse (utilbørlig fortrengsel). En viktig årsak til konflikter mellom grunneiere og almenheten er manglende tilrettelegging, både fysiske og holdningsmessige.

Hvis man ikke er lokalkjent, kan det være vanskelig på forhånd å vurdere om den veien man følger går gjennom eller utenom et gårdstun, om den fortsetter videre ut i skogen, og om det i så fall er mulig å passere villaen som ligger i skogkanten, osv. For det første; er det greit å passere? Er det mulig å komme seg gjennom uten at det oppstår ubehageligheter.

Utarbeidelse av detaljerte turkart vil kunne gi svar på slike spørsmål samt at det er en naturvennlig form for tilrettelegging. Opprettelse av kontaktgrupper hvor ulike og kryssende interesser kan få luftet saken fra sin synsvinkel, vil være en annen. Ved miljøvernavdelingen finnes det en kontaktgruppe opprettet i forbindelse med «Avtale om retningslinjer for O-idrettens forhold til naturmiljø og rettighetshavere». Kontaktgruppen skal veilede i brukerkonflikter i Østfold. Konflikter av den art som er antydnet over, vil kanskje også kunne møtes gjennom et lignende arbeid. For grunneierne er tidlig kontakt av avgjørende betydning både med hensyn til aktiviteter og konfliktarbeid.

Tiltak 7.a: Informere om allemannsretten. Legge vekt på frilufslovens påpekning av retter og plikter.

Tiltak 7.b: Lage detaljerte turkart som viser hvor allemannsretten gjelder. Dette er spesielt viktig i jordbrukslandskapet.

Tiltak 7.c: Sikre fri ferdsel i strandsonen og avklare allemannsretten på gamle hevdvundne veifar (som tidligere har vært i offentlig eie).

Tiltak 7.d: Bedre samarbeid og forståelse og evt. danne kontaktgruppe mellom ulike brukergrupper som tradisjonelt står i et motsetningsforhold. F.eks. turgåing/ridning, turgåing/ terrengsykling, friluftliv/elgjakt.

Tiltak 7.e: Arbeide for avtaler mellom grunneiere og ferdsel som berører innmark. F.eks. lage avtaler om gjennomgang over gårdstun, alternativt å etablere gangtraséer utenom gårdstun.

Direkte ansvar: Miljøvernavdelingen

Forventninger til: Grunneierorganisasjonene, kommunen

Finansiering: Friluftsmidler

5.8.0 Innledning til tiltak 8 - 17, områder og tilrettelegging for friluftsliv

Følgende områdetyper er spesielt viktige for friluftsliv i Østfold:

- Turveier og nærområder til boligstrøk
- Landfaste tur- og badeområder ved Oslofjorden
- Bymarker og andre tettstedsnære tur- og badeområder

I Østfold er skillet mellom nær- og fjemområder ofte meget uklart (se 2.2). Områder som er nærområder for befolkningen i Østfoldbyene, kan være dagsutfarts- og helgeområder for tilreisende med bil eller båt. Med «nærområde til boligstrøk» forstår vi områder som kan nås til fots eller med sykkel innenfor maks. radius 3 km fra boligstrøk. Den første områdetypen omfatter altså kun nærområder som er knyttet til *nærmiljøet*. For de to andre områdetypene er områder innenfor reiseavstand på 20 km også å regne for nærområder.

Andre prioriterte områder:

- Skjærgårdsområder i Oslofjorden
- Strandområder langs hovedvassdragene og sentrale sidevassdrag
- Større sammenhengende utmarksområder («fjella-områder»)

Friluftsområder som skal brukes intensivt og som krever omfattende tilrettelegging, vil måtte sikres ved kjøp eller avtale om varig bruksrett. Dette gjelder først og fremst badeområder og mindre støttepunkter som parkerings- og båtutsettingsplasser. De fleste sikringsakene ble gjennomført i en tid da dette var eneste måte å unngå privatisering av de mest attraktive friluftsområdene. I dag er slik sikring aktuelt kun der hensynet til det almene friluftslivet krever tilrettelegging og opparbeiding, sanering av konflikthytter og betydelige inngrep i grunneiers råderett. Med unntak av kystsonen vil sikrede arealer bare utgjøre en liten del av fylkets friluftsområder. Arbeidet med å bevare arealer for friluftslivet og utvikle ferdselsmulighetene og opplevelseskvalitetene i landskapet bør nå konsentreres om nærområdene under følgende punkter:

- Aktiv medvirkning i planprosessene etter plan- og bygningsloven.
- Utarbeiding av sektor- og handlingsplaner for friluftsliv, evt. sammen med beslektede temaer.
- Samarbeid med landbruksmyndigheter og grunneierorganisasjoner om turveier og kulturlandskapstiltak.
- Påvirkning av fylkeskommunens og andre myndigheters virksomhet.

• TILRETTELEGGING

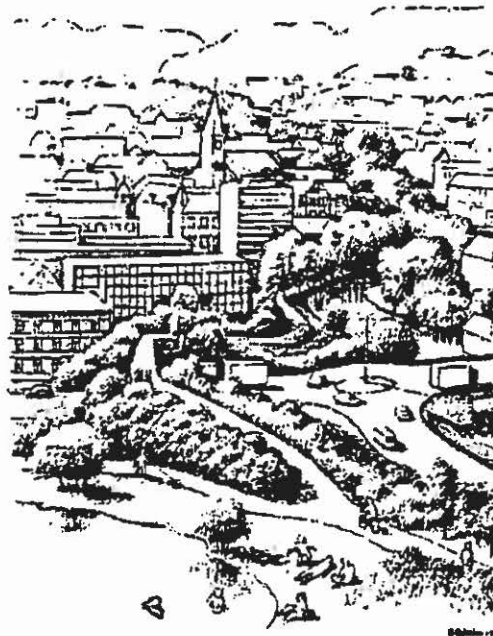
Tilrettelegging kan innebære tiltak knyttet til adkomstvei, parkeringsplass, toalettbygg, badestrand, solingsareal, gjestebrygger, turveier, skilting, merking av stier og løyper, landskapsskjøtsel og andre tiltak med siktemål å forbedre områdenes bruksegenskaper og opplevelseskvalitet. Det beslektede uttrykket «opparbeiding» står for langt sterkere inngrep i naturstrukturene.

Tilrettelegging vil variere fra område til område. Ytterpunktene er badeområder og støttepunkter med stor grad av opparbeiding og intensiv bruk - og rene

naturområder uten synlig tilrettelegging. Grad av tilrettelegging skal underordnes landskapets visuelle kvaliteter og biologiske mangfold. Målet er en differensiert tilrettelegging som bedrer brukernes muligheter, kanaliserer ferdselen dit den gjør minst skade, begrenser slitasjen i områdene og tar vare på opplevelseskvalitetene.

5.8 Tiltak 8: «Grønn plan»

Mål: Bedre muligheten til daglig friluftsliv nær bostedet. Grønn plan kan bidra til dette ved å dokumentere verdien av «grønne» områder og være redskap for offensive friluftslivstiltak. Dette vil gi viktige arealer et vern mot omdisponering og lette arbeidet med et sammenhengende turveisystem. I planprosessene som dette krever er det meget viktig å ta grunneierne med på et tidlig tidspunkt. Dette forutsetter også gjensidig informasjon.



Bakgrunn: Byer og tettsteder i Østfold er for en stor del omgitt av åpne jordbruksstrøk med spredte skogteiger og grøntdrag. Frilufsplanen for Fredrikstadmarka av 1985 kan sees som en forløper for en grønn plan for storkommunene Fredrikstad og Sarpsborg. I Mosseregionen vil Nordre Jeløy, Nedre Vansjø og Carlberg-Værneområdet i Rygge være viktige satsingsområder. Halden er omgitt av større sammenhengende bynære skogsområder. Askim, Mysen, Spydeberg og Rakkestad må i stor grad basere sin grønn plan på det åpne jordbrukslandskapet.

Friluftslivsmeldingen oppfordrer alle kommuner til å styre de grønne tettstedsnære områdenes utvikling i sin planlegging. Grønn plan vil omfatte (jf. kap 2.5/4.2.3):

- Sammenhenger mellom tur- og gangveier, parkarealer, grøntdrag, friluftsområder mm.
- Forvaltningsplan for bymarker som omfatter markagrensestatus etter PBL, skoglovens lovhjemler, avveining mellom brukerinteresser mm.
- Forvaltningsplan for kulturlandskapet som omfatter dyre- og planteliv, kulturminner, landskapselementer, opplevelsesverdier, tur- og gangforbindelser i jordbrukslandskapet mm.

Tiltak 8.a: Utarbeide arealplaner for grønnstruktur og forvaltningsplaner for bymarker og kulturlandskap ved byene og de større tettstedene. Planene skal ta utgangspunkt i veiledningsmateriale utarbeidet ved DN/Mva. Miljøvern avdelingen vil prioritere «grønne planer» ved delfinansiering over post 62.2.

Tiltak 8.b: Alle kommuner bør utarbeide friluftsplen eller plan med friluftsliv som deltema. Evt. interkommunalt samarbeid.

Tiltak 8.b: Utprøve bruk av forskrifter til Skoglovens § 17 b. (kf. kap. 3.1.2). Innføring av forskrift til § 17 B må vedtas av Kongen i statsråd og krever således møysommelig arbeid. Landbruksdepartementet kan gi midlertidig forskrift for inntil 3 år i påvente av endelig vedtak.

Direkte ansvar: Kommunene

Forventninger til: Fylkeskommunen, miljøvernavdelingen

Finansiering: Friluftslivsmidler

Resultat i løpet av 1995:

- Plan for grønnstruktur og forvaltningsplan for bymarker samt skjøtselsordning for kulturlandskap skal være påbegynt i minst 2 byer. På sikt (år 2000) inkluderes samtlige bymarker.
- Alle kommuner har vurdert friluftsliv (evt. i egen plan eller som deltema i annen plan) som grunnlag til kommunedelplan. På sikt (i løpet av 1998) er grønnstruktur og kulturlandskap også del av kommuneplanen.

5.9 Tiltak 9: Sikring av områder for friluftsliv

Mål: Ta vare på og bedre store befolkningsgruppers muligheter til å drive friluftsliv, noe som innebærer å sikre egnede arealer og tilgjengelighet til disse.



Bakgrunn: Det tradisjonelle sikringsarbeidet har naturlig nok vært konsentrert til kyst- og skjærgårdsområder i Oslofjorden, dernest til badeområder ved vann og vassdrag i indre deler av fylket. Dette for å demme opp for ukontrollert hyttebygging i de mest attraktive områdene. I samme tidsom har det skjedd en omfattende tettstedsutvikling, ikke bare omkring byene, men også i Askim, Mysen, Spydeberg, Rakkestad, Karlshus m.fl. Byene/tettstedene har vokst ut i det omkringliggende jordbrukslandskapet som mange steder er lite tilgjengelig for friluftsliv.

Friluftslivsmeldingen framhever at sikringsmidlene til intensivområder må økes, og at hovedtyngden av innsatsen må dreies over fra utfartsområder til de bolignære friluftsområder og turveikorridorer i jordbrukslandskapet. Sterkere prioritering av by- og tettstedsnære friluftsområder og turveikorridorer gjør at sikringsmidler i hovedsak vil bli kanalisert til slike sikringstiltak.

I behandlingen av søknader om statsmidler til sikring, vil miljøvernavdelingen i sin anbefaling til Direktoratet for naturforvaltning prioritere den omtalte typen

søknader fremfor søknader om sikring av utfartsområder. Unntaket gjelder fornyelse av tidsbegrensede servituttavtaler for Oslofjordens Friluftsråd sine områder på Hvaler. Antatt bevilgning fra DN (1995-98):kr. 400.000 økende til 600.000.

Miljøvernavdelingen (og fylkeskommunen) vil stimulere til planmessig, strategisk sikring av nærområder og turveikorridorer.

Tiltak 9

Sikre (erverve eiendomsrett eller bruksrett til) områder for friluftsliv med prioritet på nærområder. Tilrettelegging for intensiv bruk forutsetter erverv, subsidiært bruksavtale. Forøvrig bør mulighetene i plan- og bygningsloven utnyttes bedre. Følgende to områdetyper er aktuelle:

Tiltak 9.a: Sikring av turveier og andre nærområder i/ved byer og tettsteder.

Tiltak 9.b: Sikring av områder og støttepunkter av betydning for dag- og helgeutfart; bl.a. viktige turutgangspunkter, badeområder og kystsonens tilleggsarealer.

Direkte ansvar: Miljøvernavdelingen, kommunen

Forventninger til: Fylkeskommunen

Finansiering: Friluftslivsmidler, kommunale midler, fylkeskommunale midler

Resultat innen år 2000:

- Minst 75% andel av sikringsmidlene skal benyttes til turveier og nærområder, inkludert regionale områder ved kysten og ved by- og tettstedsnære vassdrag.
- De fleste har tilgang til friluftsområder i gangavstand fra bolig.

5.10 Tiltak 10: Nærområder - tilrettelegging

Mål: Bedre mulighetene for friluftsliv og naturopplevelse i nærmiljøet.

Bakgrunn: I friluftslivsmeldingen omtales tiltak i bystrøk spesielt. Kombinasjonen av et urbanisert bosettingsmønster, sterk tettstedsutvikling gjør det til en hovedoppgave å ta vare på naturpregete områder i og inntil byer og tettsteder i friluftslivspolitikken. Forholdene skal legges tilrette for friluftsliv i og nær boligområder og bystrøk.

Nærområdene varierer fra dels opparbeidede lekeplasser og badeplasser til upåaktede



hundremeterskoger. I Østfold er mange av kystområdene å regne også som regionale nærrområder. Ofte vil det være behov for omfattende tilretteleggingstiltak både for å gjøre terrenget i stand til å tåle ferdsel av mange mennesker, og å «åpne» og restaurere områder som har potensiale for ferdsel og naturopplevelse. Andre ganger bør områdene kun vernes om. Her er det viktig å få dokumentert verdien av grønne områder med særlig vekt på ulike brukere. Vedr. barn og nærmiljø kan velforeninger, foreldre og skole spille en aktiv rolle.

Miljøvernavdelingen gir midler til delfinansiering av tilrettelegging i områder av lokal betydning, inntil 50% over post 62.2. Det meste av den resterende finansieringen må skje ved kommunens «egne» sysselsettings- og tippemidler. I tillegg kommer kulturlandskapsmidlene. Antatt årlig tildeling fra Mva. (1995-98); 450.000, økende til 700.000

Tiltak 10

Ta vare på og utvikle friluftsområder i byer og tettsteder.

Tiltak 10.a: Prioritere nødvendig opparbeiding. Herunder skilting, merking, mm.

Tiltak 10.b: Bedre informasjon om og adgang til aktuelle områder.

Miljøforvaltningens kunnskap om bruken av nærrområdene bør bedres. (kfr tiltak 4 iii))

Tiltak 10.c: Forbedre den løpende forvaltning og drift av områdene. Herunder skjerpes kravene til områdenes kvalitet mht. barn og unge.

Direkte ansvar: Miljøvernavdelingen, kommunen

Forventninger til: Fylkeskommunen

Finansiering: Tippemidler, friluftslivsmidler, kommunale midler,

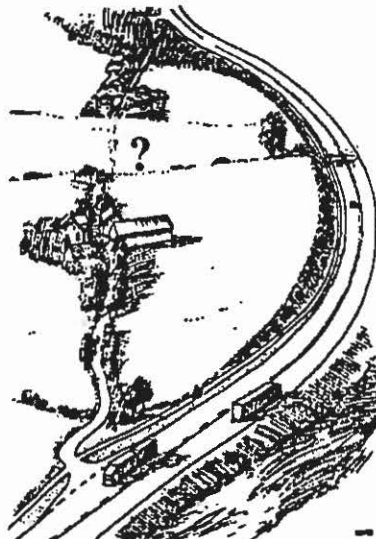
Resultat innen år 2000:

Alle skal ha tilgang til og informasjon om friluftsområder med nødvendig tilrettelegging i gangavstand fra bolig.

5.11 Tiltak 11: Turveier - tilrettelegging

Mål: Sikre befolkningen i byer og tettsteder mulighet til naturopplevelser nær bostedet.

Bakgrunn: Friluftslivsmeldingen gir klare føringer om turveier, og Direktoratet for naturforvaltning har i samarbeid med kulturdepartementet utarbeidet en håndbok som gir råd om hvordan turveier planlegges, sikres, opparbeides og holdes ved like. Boka kan betraktes som et forarbeid til Norsk sti- og løypeplan for lavlandet. Med turvei forstår vi her et forgreinet stisystem ut fra et sentrum eller et tettsted omgitt av et naturbelte med beskeden grad av opparbeiding. Asfaltert vei (med unntak



sykkelstier) og skogsbilveier faller utenfor turveibegrepet i denne sammenheng. Turveianlegg må ikke få en standard som innbyr til bruk av moped, o.l. Ved hjelp av turveiene tas det også sikte på å binde sammen boligområdene med grøntområder og idrettsanlegg og slik etablere et alternativt transportnett mellom arbeidssted, skole og hjem.

I Østfold er kulturlandskapet en viktig arena for friluftslivet og det er ønskelig med et system av turveier og sykkelstier, ikke bare i tettstedsområdene, men også i det åpne jordsbrukslandskapet, langs sjøer og vassdrag og i kystsonen. Glommastien mellom Sarpsborg og Fredrikstad er et godt eksempel på en slik satsing. Tidligere er det igangsatt tilrettelegging av turveier langs nedlagte jernbanespor i Askim (Solbergfosslinjen) og Schultzedal i Halden. I tillegg skjer en del tilrettelegging i regi av landbruksmyndigheter og grunneiere. Rundt i fylket er det mange historiske veifar som bør tilrettelegges som regionale tur- og sykkelveier, bl.a. kongeveiene parallelt med E6, E18 og Rv110.

Miljøvernavdelingen har tatt initiativet til «Glommastien», og vil følge opp med lignende samarbeidsprosjekter i øvrige deler av fylket. Tildeling av midler forutsetter at traséene er sikret ved erverv eller varig servitutt. Finansieringen må hovedsakelig skje ved avdelingens egne midler, kombinert med sysselsettings-, tipp-, samferdsels-, og kulturlandskapsmidler. Antatt årlig tildeling fra miljøvernavdelingen (1995-98) kr 300.000 økende til kr 400.000.

Tiltak 11.a: Tilrettelegge turveier som viktig del av et nett med grønne ferdssårer. Turveier i/ved byer og større tettsteder skal prioriteres.

Tiltak 11.b: Tur- og sykkelkart utarbeides for byregionene og Indre Østfold-regionen (Mysen/Askim/Spydeberg). På sikt utarbeides en sykkelkartbok for Østfold.

Tiltak 11.b: Stier og passasjer i jordbrukslandskapet gjøres sammenhengende.

Direkte ansvar: Miljøvernavdelingen, kommunen

Forventninger til: Fylkeskommunen, landbruksavdelingen

Finansiering: Tippemidler, friluftslivsmidler, kommunale midler

Resultat innen år 2000:

Det er etablert et sammenhengende, velfungerende sti,- og turveinett i hver bykommune (minst 10 km) og i større tettsteder (minst 2,5 km) hvor også sykkelveinettet er søkt tilpasset dette. Adkomst- og opplevelsesmulighetene i by- og tettstedsnære områder, i jordbrukslandskapet, og langs sjø og vassdrag er bedret i forhold til dagens situasjon.

5.12 Tiltak 12: Hovedstinett i bymarker

Mål: Gjøre markaområdene tilgjengelige ved å etablere et godt hovedstinett med passende merking og skilting. Deler av målet er oppfylt, idet det dels er etablert et merket hovedstinett i markaområdene. Gangforbindelsene fra by- og tettsteder gjenstår imidlertid.



Bakgrunn: Både i Friluftslivsmeldingen og i MIK-meldingen - St.meld. nr. 34 (1990-91) «Om miljøvern i kommunene» blir det framholdt at forvaltningen av bymarkene må ta særlig hensyn til naturkvaliteter, landskapsverdi, dyreliv og stier/løypenett. Ved all skogsdrift i bymarkene bør det tas spesielt hensyn til gammel impedimentskog, edelløvsog, skogbryn og randsoner. Omkring viktige innfallspor og stier bør en tilstrebe et lysåpent, variert og innbydende skogbilde. Ofte er det enkle tiltak som skal til for å få folk ut på tur. Bymarka i Fredrikstad omfatter også verdifulle kulturlandskap som er i offentlig eie.

Miljøvernavdelingen kan delfinansiere opparbeidingstiltak i sikra områder. Hovedtyngden må likevel skje ved kommunale midler, sysselsettings- og tippemidler. Årlig antatt tildeling fra miljøvernavdelingen (1995-98): Kr. 100.000

Tiltak 12.1: Knytte hovedstinettet til grønne ferdelsårer ut fra byer og tettsteder. La det inngå i forvaltningsplanene for bymarkene.

Direkte ansvar: Miljøvernavdelingen, kommunen

Forventninger til: Friluftslivsorganisasjoner, fylkeskommunen

Finansiering: Fylkeskommunen, miljøvernavdelingen, kommunen

Resultat innen år 2000:

- Hovedstinett skal være etablert for Mosse-, Fredrikstad-, Østsiden-, Skjeberg-, Høyås-, Erte- og Gaupesteinmarka. (Gaupesteinmarka, like nord for Tomter i Hobøl, ligger i sin helhet innenfor den avsatte markagrensen i forbindelse med Oslomarka. Det er bl.a. byggeforbud innenfor markagrensen. Området er omtalt som nr.1 i «Østfoldlandskap av regional betydning», rapport 1/93, Fylkesmannen i Østfold - Miljøvernavdelingen).

Tiltak 12.2: Utarbeide kart, utføre merking og skilting og lage informasjonstavler over bymarkene.

Direkte ansvar: Miljøvernavdelingen, kommunen

Forventninger til: Friluftslivsorganisasjoner, fylkeskommunen

Finansiering: Fylkeskommunen, miljøvernavdelingen, kommunen

Resultat innen år 2000:

- Start- og endepunkt for hovedstinettet i Moss-, Fredrikstad-, Østsiden- og Høyåsmarka skal være kjent (merket og skiltet) og kunne nås til fots eller med sykkel fra de respektive bykjermer.

5.13 Tiltak 13: Friluftsliv i «Fjella»

Mål: Sikre befolkningen mulighet til å drive friluftsliv i fylkets største og mest uberørte naturområder.

Bakgrunn: Østfold har ingen kvalifisert villmark, og faller derfor utenfor kriteriene for *Norsk sti- og løypeplan del 1*. Ikke desto mindre har fylket store sammenhengende utmarksområder som i



motsetning til f.eks. Oslomarka og Finnskogene vesentlig består av flate fjellplatåer med glissen og karrig furuskog. Områdene har navn som Vestfjella, Trømborgfjella eller bare Fjella, og adskiller seg skarpt fra landbrukslandskapets mosaikk av jorder og produktiv skog.

Fjellaområdene danner en nesten sammenhengende kjede fra Halden kommune i sør til Rømskog i nord, og står i direkte kontakt med et 50 kvadratkilometer stort villmarksområde på norsk/svensk side (vernet/foreslått vernet). Gjennom disse områdene planlegges nå *Østfoldstien*; en turrute som skal være et bindeledd mellom svenske vandringsleder i sør og Finnskogleden i nord. Arbeidet er igangsatt av fylkeskommunen. De siste årene har Østfold fylkeskommune bevilget ca. 85. 000 kr til tiltak i Fjella i samarbeid med bl.a. kommuner og skogeierforeninger. Det vil være aktuelt å knytte "Østfoldstien" til historiske veifar som *Olavsleden*, *Bergstien* og *Rivestien*. - Deler av Fjella må være helt uten merking eller noen form for tilrettelegging.

Rakkestad kommune har invitert til et interkommunalt samarbeid om tiltak og planlegging i Fjella. Initiativet har vakt bred interesse noe som på tiltakssiden kanskje kan munne ut i felles tiltak i forbindelse med *Østfoldstien* og utvikling av O-kart.

Antatt årlig bevilgning fra Miljøvernavdelingen (1995-98) kr 50.000.

Tiltak 13.a: Planlegge og utvikle (tilrettelegge) rutenettet i de store, sammenhengende utmarksområdene i samsvar med *Norsk sti- og løypeplan del 2*. Prosjektet med *Østfoldstien* gis høyest prioritet. Enkelte områder av Fjella skal forbli uten noen form for tilrettelegging.

Tiltak 13.b: Sikre de arealmessige forutsetninger for tradisjonelt friluftsliv gjennom å beskytte de store naturområdene i fylket mot inngrep. Dette kan gjøres bl.a. ved å utarbeide (interkommunale) forvaltningsplaner for Fjellaområdene.

Tiltak 13.c: Skjerpe kravene til flersidig skogbruk, gjennom f.eks. kulturminne- og viltregistreringer i skogbruksplanleggingen.

Direkte ansvar: Kommunen

Forventninger til: Grunneierorganisasjonene, miljøvernavdelingen, fylkeskommunen

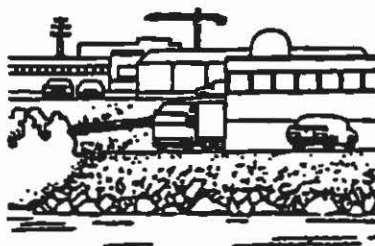
Finansiering: Fylkeskommunen, miljøvernavdelingen, kommunen

Resultat i løpet av 1997:

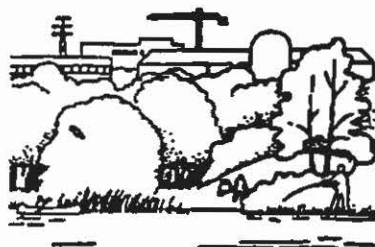
En sammenhengende turrute er etablert gjennom fylkets utmarks-områder (eller Fjella).

5.14 Tiltak 14: Forvaltningsordninger for sjø og vassdrag

Mål: Bedre forvaltningen av friluftsområdene i Ytre Oslofjord og i og ved hovedvassdragene i fylket for å gi områdene økt kapasitet, utvidede bruksmuligheter og bedret trivsel ved opphold i områdene. Samordning mellom forvaltningen av friluftsområdene og naturvernområdene bør bedres.



Bakgrunn: Friluftslivsmeldingen peker på behovet for å bedre forholdene for båtliv, og nevner bl.a. innføring av båtavgift. Miljøvernavdelingen ser likevel liten grunn å tilrettelegge for særlig stor økning i motorisert båtbruk, tvert om bør småbåttrafikken reguleres (hastighet) og kanaliseres unna



viktige landfaste utfartsområder. Det må også i fremtiden være mulig å oppleve kyst- og skjærgårdsnatur uten å utsettes for støyforurensning.

Dagens intense bruk av kyst- og skjærgårdsområdene i Oslofjorden og deler av hovedvassdragene krever effektive og godt organiserte driftsordninger. For kystens del er ordninger nå på det nærmeste etablert idet virksomheten er utvidet til å omfatte også kysten i stor-kommunene Sarpsborg og Fredrikstad i tillegg til Hvaler. I nordre deler av fylket er den nye Skjærgårdstjenesten etablert med tilsvarende forvaltningsordninger for Moss, Rygge og Råde.

For vassdragenes del gjenstår det imidlertid en del; Haldensvassdraget har kommet lengst, Glomma kortest. Samtidig har det vist seg nødvendig å innskjerpe forvaltningen av friluftsområdene; særlig for å demme opp for et økende krav om teknisk tilrettelegging og omdisponering til andre formål enn friluftsliv.

Sum årlig tildeling fra DN/Mva (1995-98); 1.100.000. Herav er 900.000 i egen rammebevilgning til Skjærgårdstjenesten i Oslofjorden, mens 200.000 er ordinære midler til Haldensvassdraget, Vansjø og Glomma.

Tiltak 14.a: Etablere drifts- og oppsynsordninger for kyst-friluftsområdene.

Dernest hovedvassdragene. Regionale områder skal prioriteres.

Tiltak 14.b: Avklare prosentvis fordeling av O.F.'s innsats til driftsenhetene.

Fordelingsnøkkelen er 50% på staten (Oslofjord-prosjektet), 25% på

kommunen(e) og 12,5%

på fylkeskommunen. Oslofjorden Friluftsråd har hittil ydt 12,5 % på Hvaler og

5% på de to andre driftsenhetene. Beløpet under er fordelt på 3 regionale

tilsynsordninger.

Tiltak 14.c: Bedre samordning mellom forvaltningen av friluft- og

naturvernrområder. Naturvernåret 1995 bør kunne nyttes i denne sammenheng. For

vassdragenes del bør et slikt arbeid koordineres med Handlingsplan for Glomma.

Direkte ansvar: Direktoratet for naturforvaltning, kommunen

Forventninger til: Miljøvernavdelingen, fylkeskommunen, Oslofjorden friluftsråd

Finansiering: Miljøvernavdelingen, fylkeskommunen, kommunen

Resultat i løpet av 1995:

- Forvaltningsordninger som fører til økt standard på friluftsområdene er etablert for hele Østfoldkysten.

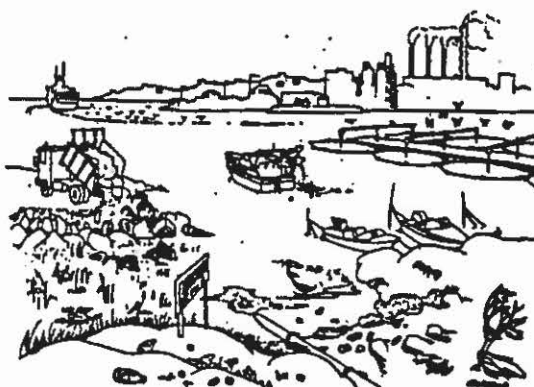
Resultat innen år 2000:

- Forvaltningsordninger som fører til økt standard på friluftsområdene er etablert i hovedvassdragene.

5.15 Tiltak 15: Etterslep-regionale områder

Mål: Øke/bevare verdien, attraktiviteten og bruken av friluftsområder som er sikret med bruk av statlige midler.

Bakgrunn: De fleste områdene mangler tilfredsstillende skilting og merking. Slitasje og mangelfull tilrettelegging vil kreve en større grad av opparbeiding og en klarere differensiering mellom badeliv og naturopplevelse, mellom aktiviteter og satillhet/naturopplevelse. Økt bruk og belastning vil i enkelte områder kreve nytt service- og toalettbygg, større parkeringskapasitet, skjermvoller og -beplantning mellom ulike bruksarealer osv.



Flere av de viktigste områdene ble sikret for lang tid tilbake, og det er naturlig nok flere typer *etterslep* som følge av tidligere praksis. Det gjelder for det første OF's gamle servituttavtaler, hvorav noen er tidsbegrenset og må fornyes de nærmeste år. Her må vurderes statserverv eller evig servitutt. Noen områder (bl.a. Bevø og Revebukta) ble tilrettelagt som kombinerte camping- og friluftsområder, noe som i ettertid har vist seg å være en dårlig løsning for friluftslivet. I andre områder (bl.a. Dusa) fulgte private båtfesteretter med på kjøpet, og resultatet kan

bli at deler av friluftsområdene utvikles til marinaer. I noen tilfeller er det gjennomført sikring som forutsetter seinere makeskifte av hyttetomter og sanering av konflikthytter. Etterslep av denne type vil kreve uforholdsmessig store beløp.

Behovet er stort. Høyest prioritet vil fornying av de servituttavtaler som går ut i løpet av planperioden. Eventuelle sysselsettingsmidler kan være velegnet for tilretteleggingsarbeider i sikrede områder og vil komme i tillegg til tildelinger fra miljøvernavdelingen. Miljøvernavdelingen vil be om ekstraordinære midler fra Direktoratet for naturforvaltning.

Sum årlig tildeling fra miljøvernavdelingen (1995-98) kr. 200.000 som minskes til kr. 100.000.

Tiltak 15.a: Utarbeide oversikt over sikrede områder, åjourføre naturbasen.

Tiltak 15.b: Gjennomføre opprydning og manglende tilrettelegging i statlig sikrede friluftsområder som har viktig regional betydning. Herunder: Fjerning av uhjemlet båtopplag og camping. På sikt: Sanere konflikthytter og avvikle camping- og marinavirksomhet.

Tiltak 15.c: Varig sikring av områder der OF har svake, tidsbegrensede servituttavtaler.

Tiltak 15.d: Etablere kursserie for kommunene. Tema: Naturvennlig tilrettelegging. Herunder: Bedring av slitestyrke, kapasitet og standard i områdene.

Direkte ansvar: Miljøvernavdelingen, kommunen, Oslofjorden friluftsråd

Forventninger til: Fylkeskommunen

Finansiering: Miljøvernavdelingen, fylkeskommunen, , Oslofjorden friluftsråd

Resultat innen år 2000:

Utvidelse og opparbeiding av Storesand på Oven (Råde).

Oppfølging (til svensk nivå): Mærrapanna (Fredrikstad). De to Vanenområdene, Spjør og Huser-Viken (Hvaler). Dusa (Sarpsborg).

5.16 Tiltak 16: Reiseliv

Mål: Målet er å informere turister om Østfoldnaturens kvaliteter. På lengre sikt bør spesielle opplevelsespunkter tilrettelegges der urørt natur og "urskog" kan gjøres tilgjengelig. Samtidig vil man være pådriver for at nye turistprosjekter skal ha en miljøvennlig profil.



Bakgrunn: Reiselivsplanen for Østfold har kulturminner og gjennomgangstrafikken som to av sine satsingsområder. Planen nevner også

Haldenkanalen som et av de prioriterte målene. Ut fra miljøforvaltningens ønske om å videreutvikle *Østfoldsti*-prosjektet, er det derfor interessant å knytte an tiltak til gjennomgangstrafikken. I denne sammenheng vil reiselivsnæringen ha noe å selge, mens miljøforvaltningen har et ønske om å presentere og tilrettelegge for friluftsliv både i Haldensvassdraget og Fjella.

Det er allerede pekt på den økende interesse for *grønn turisme*. Turistene søker ekte naturopplevelse. Turistnæringen og miljøforvaltningen har sammenfallende interesser på flere punkter, og det kan være aktuelt å starte opp samarbeidsprosjekt. Miljøvernavdelingen setter ikke av spesielle midler før responsen på de foreslåtte tiltak er drøftet og konkretisert.

Tiltak 16.a: Etablere en naturinformasjonsdel ved Haldenvass-dragets kanalmuseum på Ørje som spesielt henvender seg til reisende langs E18. Her bør vassdragets økologi stå sentralt sammen med informasjon om Østfoldstien. Et turistinformasjonssenter ses i sammenheng med dette.

Tiltak 16.b: Arbeide for miljøetsatsing på Strømsfoss med antikvarisk bevaring av bygningsmiljøet og satsing på reiseliv/ friluftsliv med et naturinformasjonssenter i Mølla og fast kai plass for *M/S Turisten*.

Tiltak 16.c: Naturvennlig tilrettelegging av rasteplasser langs E6 og E18. Rasteplassene må ikke bli oppholdssted for bobilene.

Tiltak 16.d: Tilrettelegging av prioriterte kulturminner i Østfold.

Tiltak 16.e: Miljøvennlig bydelutvikling innen reiseliv/turisme.5

Direkte ansvar: Fylkeskommunen, kommunen, landbruksavdelingen

Forventninger til: Miljøvernavdelingen

Finansiering: Fylkeskommunen, landbruksavdelingen

Resultat innen 1997:

- En naturinformasjonsdel ved kanalmuseet i Ørje er etablert for gjennomgangstrafikken fra utlandet.
- En naturinformasjonsdel er knyttet til mølle- og kraftverksmuseet på Strømsfoss hvor det vises videre bl.a. til prosjektet på Bøensæter.
- Samarbeidsordning med landbruket som sikrer miljøvennlig næringsutvikling innen turisme/reiseliv.

5.17 Tiltak 17: Tilgjengelighet for bevegelsehemmede

Mål: Det bør arbeides for integrerte løsninger hvor bevegelsehemmede ikke nødvendigvis krever så spesialiserte løsninger. Løsningene må heller ikke bli for «tunge» når det gjelder tilrettelegging (av typen «bred» asfalt). Dette stiller krav til et samarbeid, og en bedre forståelse av hverandres situasjon.



Bakgrunn: 20% av Norges befolkning er funksjonshemmede. 10% må leve med ulike former for bevegelsehemninger. I tillegg kommer et stort antall mødre med barnevogn som for en tid har spesielle behov for tilrettelegging. Tilrettelegging og informasjonen bør også formes etter ulike gruppers handikapp. Det er ikke bare snakk om bevegelsehemninger. F.eks. trenger dyslektikere tegn (piktogram) og blinde/svaksynte trenger punktskrift.

De fleste naturområdene er vanskelig tilgjengelig for rullestolbrukere og andre med store bevegelsehemninger. Situasjonen gjøres ikke bedre ved at det også er dårlig informasjon om hvor de tilgjengelige stedene nå tross alt finnes. For rullestolbrukere er tilrettelagt steder som Botnerbaugen i Rygge og Vaskeberget ved Vansjø. Egne handikaptoalett finnes på et økende antall steder i fylket.

Kommunene er pålagt å ha kommunale råd for funksjonshemmede, som også skal være høringsinstans for friluftstiltak innen kommunen. I Rygge kommune er det allerede et samarbeid i gang med *Rådet for funksjonshemmede* for å bedre tilgjengeligheten til turveier mot Oslofjorden og Vansjø.

Tiltak 17.a: Det bør utvikles et samarbeid mellom de som utfører tilrettelegging og gruppene det tilrettelegges for. Klargjøring av: Hva er viktig for de bevegelsehemmede/Hva har hittil vært vellykket/Hva bør endres.

Tiltak 17.b: Utarbeiding av kart med tema *friluftsliv for funksjonshemmede* (og andre grupper med liten aksjonsradius, f.eks. barnevognbrukere).

Tiltak 17.c: Utvikling av integrerte løsninger, f.eks. toaletter, som kan benyttes av alle på en del utvalgte steder.

Tiltak 17.d: Satse på spesielle områder hvor bevegelsehemmede kan få rike, uforstyrrede naturopplevelser. Disse områdene bør ligge slik at det ikke er behov for lange asfalterte korridorer.

Direkte ansvar: Miljøvernavdelingen

Forventninger til: Kommunen, organisasjoner for bevegelsehemmede, fylkeskommunen

Finansiering: Miljøvernavdelingen, fylkeskommunen, kommunen

Resultat i løpet av 1996:

- Det kommunale råd for funksjonshemmede er blitt mer aktive innen arbeidet med friluftstiltak i kommunene. Fylkesmannens sosial-, og miljøvernavdeling søker å støtte opp om aktuelle tiltak.
- Temakart er utviklet for tettsteds- og byregionene i Østfold.
- Som en prøveordning er f.eks. toalettene felles på enkelte oppgitte steder.

Resultat innen 2000:

- Enkelte *spesialområder* tilrettelagt. - Herunder natursti for blinde på Jeløya.



REGISTER OVER SIKRA FRILUFTSOMRÅDER I ØSTFOLD

OMFATTER BADE- OG UTFARTSOMRÅDER, IKKE LEKEPLASSER, PARKER OG URBAN GRØNNSTRUKTUR

Sikringsstatus:

E	sikra ved erverv og annen offentlig eiendom	(E kjøpt for statlige midler etter 1958)
S	sikra ved evigvarende servituttavtale (bruksrett)	(S sikret ved statlige midler etter 1958)
S - 1993	tidsbegrenset servituttavtale (til år 1993)	
B	bruksavtale (som regel tidsbegrenset)	
L	leieavtale (som regel på åremål)	
R	reguleringsplan	
r	reguleringsforslag eller båndlagt i kommuneplan	

Eier/hjemmelsinnehaver:

p	privat (p/K betyr at området er privateid og forvaltes av kommunen)
K	kommunal eiendom, servitutt eller avtale
Fk	fylkeskommunal eiendom, servitutt eller avtale
OF	Oslofjordens friluftsråd (mange servituttavtaler og noen eiendommer)
Ovf	Opplysningsvesenets fond, gjelder prestegårdene
KAD	Kommunal- og arbeidsdepartementet, før 1972,
MD	Miljøverndepartementet, hjemmelsinnehaver 1972-1991
DN	Direktoratet for naturforvaltning, hjemmelsinnehaver fra 1991
RA	Riksantikvaren
FD	Forsvarsdepartementet
SH	Statskog Hedmark, distrikt I Østfold (forvalter Ovf's og forsvarets skoger)
>	overdratt til; (OF>DN betyr at OF har sikra området og overdratt skjøtet eller rettighetene til DN)

Tegn foran navnet (i venstre marg)

-	svak avtale som ikke gir varig bruksrett (begrensa muligheter for statsfinansiert tilrettelegging)
*	sikring ikke avgjort, saken ikke avslutta eller området er kun båndlagt etter PBL
::	ingen gjeldende sikring eller avtale (lokal badeplass på privat grunn, sikringssak lagt på is, tidsavtale ikke fornyet)
?	manglende opplysninger om eiendoms- og sikringsstatus

Retningsangivelser: n. ø. s. v. sv. sø. osv. er plassert enten *foran* eller *etter* stedsnavnet, og betyr h.h.vis *nord for* eller *nordsiden/nordre del av* osv.

Dias i tre arkivsystemer:

F- friluftsområder fotografert 1995
arkivnr. 1-300

Ø- Østfoldlandskap 1989-91, samlet i
6 album, område- og løpenr.

L- det generelle lysbildearkivet fra
1985, med arkivnr. 1 - 650.

båt	utfartsholmer, ikke tilgj fra land
bad	tilgj. områder for bading/soling
tur	tilgj. turmark og kystnatur
REG.	viktig regionalt område
lokal	lokal betydning/kommunalt ansvar

OMRÅDE	diasarkiv/beliegenhet	sikringsstatus	eier/hjemmelsinnehaver	areal daa	gnr/bnr	sikringsår og andre opplysninger
BØENSÆTER	Ø-59:1-7, L-574	E	K			vertskap skal bo i ny (1994) stue på Søndre B.
FOSSBYSKJÆRA	F-223,224	S	p/DN	50	23/3	1969 lokal bad båthavn liten del tilrettelagt
- LUNDSNESET	Ø. Vabutangen-Høgestang	vernet	SH			1993 reservat selvbetj. turisthytte Budalsvika
REMNEVANNET	F-217	?	p/K			bade plass, rast Remnetangen
STRØMSFOSS	F-238, Ø-58:2-13	E	K	7	5/2 og 71/2	servicehus reg.plan kulturmiljø
TANGEN STR.FOSS-	Ø-58:2,3,5,12,13	RL-2034	p/K	10	5/3	plan rullestol-/fiskesti (eier: Kanalselskapet)
TOLSBY	F-221,222 Store Le	E	K	5	14/13	båttutsetting, integrert i større privat camp./friorråde
TRIPPERØD	F-218-220 Aspern Ø.	S	p/DN	100	34/4	1983 bad, tursti Trulsh. (eier: AS Stangeskovene)

OMRÅDE	diasarkiv/beliegenhet	sikringsstatus	eier/hjemmelsinnehaver	areal daa	gnr/bnr	sikringsår og andre opplysninger
::ASKIM PRESTEGÅRDSKOG	hovedteig v. kirka		Ovf/SH	500	99/1	nærtur, stier lysløyper
KYKKELSRUDLINJA	turvei fra Askimbyen	E	K	lengde 3,5 km		midtre 3.del ikke opparbeidet, delv. privat
- LANGNES	Ø-9:30 Glomma ved Gudimevja		p/K		95/5	avtaler m/ gr.eiere og skjøtselsplan underveis
- PRESTENGA	østre teig av p.g.skogen	R	Ovf/SH		99/1	nærmiljø spesialområde kulturlandskap
PRESTENGA	(et mindre fradelt areal)	ER	K		99/335	" friorråde skileik (Prestenga tot. 300 daa)
- ROMSÅSEN	v. Askimbyen og s. Fossum bru		p/K		90/23	regulert verneomr. avtaler m/ gr.eiere underveis
SANDDYNA	F-164 Glomma	E	K	18	89/7	turvei/naturområde
SOLBERGFOSS BADEPLASS	F-161 Glomma	R	p/K	20	14/	tilrettelagt (eier: Oslo Energi AS)
SOLBERGFOSSLINJA	F-162,163 turvei	E	K	lengde 7,5 km		Åpna 7.9. 95 Årets f.område i Østfold 1995
TANGEN ved Fossum bru	F-147,148	E	K	50	91/3	rusteplass (Oslo Lysv. eier litt ved Gamlebrua)
VAMMALINJA	turvei fra Askimbyen	E delvis	p/K Hafslund AS	lengde 1,7 km		opparbeidet fra Auten nordre til Skjørtnekrysset
- ÅSERMARKA	sti-/løypenett tårn parkering		p			servering Skanshytta

OMRÅDE	diararkiv/beliggenhet	sikringsstatus	cicr/hjemmelsinnehaver	areal daa	gnr/bnr	sikringsår og andre opplysninger
DYNJAN P	Trømborg ø.	L	p/K	3	156/1	parkering Trømborgfjella vest
::EIDSBERG PRESTEGÅRDSKOG	ø. presteg.		Ovf/SH		89/1	gml. "kongevei", lysløype (skole), lite brukt
::HØYTORP FORT MILITÆRSKOG	s. Momarken		FD/SH	500	mange	nærområde, nedl. 1994, gjerder og piggetråd
LUNDEBYVANNET	F-1, 2 Hærland ø.	L	p/k	19	202/1	badeplass ved E18
MOSEBY	n. Lundebyvannet .	E	K	75	205/3	1970 (1994 DN godkjenner at innmarka kan fraselges)
OPPSALÅSEN		E	K			
- SKJØRSHAMMER BRYGGE	F-181-183		p			båthavn dansested støttepunkt
SLORA P	Hærland sø.	E	K	4,2	190/18	parkering Trømborgfjella nord (utvidet < 1994)
SVARVERUD	Trømborgfjella nø.	S	p/KAD>DN	20.160	204/9	1969 tur(skogl. §171) gjelder omstridt pukkverk
- VANDUG og ØSTERENG SKOG			pK			

OMRÅDE diaskriv/beliggighet sikringsstatus eier/hjemmelsinnehaver areal daa gnr/bnr sikringsår og andre opplysninger

sikra 11 **bydel sentrum, Rolvsøy og Borge**

BEVØSTRANDA /Strandløkka	F-122-125 Ø-74:14-17	E	DN	200	87/40	1969	bad leiekontrakt camping 15 år fra 1.1.93
BEVØTANGEN og -skjæra	F-126-128 Ø-74:1	S	p/DN	220	87/1,8	1969	tur
DØLASLETTA	Fredrikstadmarka s.	E	K	80	1/11	1981	hunde- og ridetrening
FREDRIKSTADMARKA		R	p,K,Fk	11.600?		1986?	nærtur/bymark
- FUGLESKJÆRA	s. Øra		annen sikring	190	87/1		båt
::HAUGSTEN MILITÆRSKOG	n. Gansrød		FD/SH	900	3/6		nærrområde parkering skytebaner lysløype
GLOMMASTIEN	langs begge sider til Sarpsborg					1995	
*GROPA/TORP S.	nø. Sellebakk	E	DN?	52	137/4		nærrområde, ved Glommastien
HOLM BRYGGE	F-129,130 Tosekilen	Er	K				lokal båthavn
HUMLEKJÆR	F-121 Torsnes	Er	K				lokal bad
HUMLEKJÆR-RAMSØ	s. Øra	r					båt
NABBETORPDAMMEN	F-300 Fr.stad øst	E	K		303/1328,1335,1336		nærrområde gml. leirtak, "Gudebergdammene"
REFSALHOLMEN	F-120 Ødgårdskilen, Torsnes	Er	K				lokal bad
RUSTADSAGA	F-118,119 Visterflo	E	K				lokal bad mv. ikke opparbeida
SORGENFRIGROPA	Fredrikstad øst - Sellebakk	E	K		303/1369		nærrområde
VISPEN	F-131-134	E	K	30	57/5	1953	familievennlig badepark
*ØSTSIDENMARKA/GANSRØD	Ø-75:1,8	r	K/FD	2.000			nærtur/bymark delvis skyte-/øvingsfelt

sikra 28 **Kråkerøy A-Buk**

ARISHOLMEN	s. Kråkerøy	E	KAD>DN	126	32/41	1967	båt tunet overdratt til komm. repr.holig 1970
BEMPILEN	n. Tjeldhl. v. Kråkerøy	E	K	11	28/15	1970	båt
Bjørnevågsholmene	(se BRATTHOLMENE og SAUHOLMENE)						
BRATTHOLMEN	s. KLOVHOLMEN sv. Kråkerøy	S	p/K	13	29/7	1966	båt kalles også Klovholmskjær
BRATTHOLMENE	Bjørnevågshl. sv. Kråkerøy	S	p/OF	20	31/1	1976	båt
BRATTHOLMEN LILLE	Bjørnevågshl.	S	p/OF		29/1,2	1976	båt
BUKKHOLMEN	F-112 Hvalerveien	E	K	15	32/22	1961	(båt) rasteplass

FREDRIKSTAD 2

OMRÅDE	disarkiv/beliggighet	sikringsstatus	eier/hjemmelsinnehaver	areal daa	gnr/bnr	sikringsår og andre opplysninger
BURHOLMSKJÆR	v. Kråkerøy	S	p/K	25	28/3	1964 båt
ENHUSKILEN 1	F-107,108 badestedet	E	K	27	25/26	1952 bad kiosk
ENHUSKILEN 2	F-105,106 utvidelse innover	E	K	5	25/143	1982 camping
ENHUSPLATAÆT	"Kubben" sv. midt på Kråkerøy	E	K	230	25/76	1972 nær tur Fra 1988 en del avsatt til trialbanc
ENHUSVIDDA	"Kubben" nø.	S	p/K	521	39/1 26/1 24/6 25/79	1974 nær tur (hele området kalles "KUBBEN")
FJELLE	F-111 n. Randhl.	E	K	8	29/9	1980 lokal
FURUHOLMEN Ø.	s. Kjøkøy	S	p/DN	285	38/9	1972 båt
GLUFSA / ST. ENHUSHL.	m. KRÅKA F-104	E	K	40	25/62	1964,1969 serv. 1979 kjøp landfast med 1 angoya
Holte sameie «Kubben» (se ENHUSPLATAÆT og ENHUSVIDDA)						
HÅHOLMEN	F-112 Hvalerveien	E	K	23	32/24	1972 rasteplass
KJØKØY BRYGGE	s. Kjøkøybrua	E	K	1	33/7	båtservice
*KJØKØY med SKAMS KLOVE	F-113,114		FD/SH	140	33/3,19	militærskog foreslått frigitt til friluftsfornål
KLOVHOLMEN	sv. Kråkerøy	S	p/K	40	29/7	1966 båt
Klovholmskjær (se BRATTHOLMEN)						
LANGSOMHOLMENE	Enhusk. Kråkerøy v.	S	p/K	50	25/3	1964 båt inkl. Kuskjær
LANGØYA	F-104	Er	K		25/17,191979	tur med hytter på festetomter
MULE med Stangeskjær	sv. Kråkerøy	S	p/K	60	29/1	1964 båt
OTERHOLMEN	v. Kråkerøy .	S	p/K	34	25/3	1964 båt
RANDHOLMEN	F-109,110 Ø-77:4	E	DN	491	30/1	1969 tur gangbru
RISHOLMENE	sø. Kjøkøy	S	p/DN	105	33/15	1964 båt
RØDHOLMEN	Enhuskilen Kråkerøy v.	S	p/K	17	25/3	1964 båt
SAUHOLMENE V. og L.	sv. Kråkerøy	S	p/OF	50	31/1	1976 båt
Skams Klove (se KJØKØY militærskog)						
SKOGHOLMEN	sv. Kråkerøy	S	p/K	48	29/7	1966 båt
SKOGHOLMEN V.	Enhuskilen Kråkerøy v.	E	DN	40	25/61	1969 båt
TANGEN	F-115-117	E	K	10	32/2	1959 dårlig vannkvalitet
TJELDHOLMEN	med Driteren Kråkerøy v.	S	p/K	192	26/1,2,3	1964 planer om bru fra Randholmen

FREDRIKSTAD 3

OMRÅDE	diasarkiv/beliggenhet	sikringsstatus	eier/hjemmelsinnehaver	areal daa	gnr/bnr	sikringsår og andre opplysninger
ANDERSENSLIPPEN	F-81,82 Østre Vikane	E	DN(RA)	5,6	77/6 85/38	1993 kulturvern, lokal bad
BLØTE	s. RAKHOLMEN	sikra			63/1,4	båt
BUVIKSTRANDA	F-83 Slevik	sikra			66/	lokal bad
DAMMEN	Hubukta, Torgauten	sikra				lokal bad
DEKNINGSSKJÆR	Slevik	E	DN	2	66/68	1971 båt Mærrøpanna-eiendommen
DJUPEKLO	F-86-90 Slevik s.	sikra	?		62/91, 63/5	1962? bad gangbru til RAKHOLMEN
ENGALSVIKØYA SØNDRE	F-72,73	sikra			112/2	lokal bad, tur
::FARATANGEN	F-100-103 Fjellskilen		p		55/	lokal delv. stengt av hytter
FLATESKJÆRA	v. Strømtangen	E	OF	250	62/133	1950 båt
FLÅTAVIKA	F-74-77 s. Engalsviken	E	K	12	112/31	1993 lokal bad
FOTEN 1	F-92-95 «Foten bade plass»	E	K	28	60/39	1961 REG. badestrand se også TORGAUTEN
FOTEN 2	- ved adkomstveien	E	K	7	60/183	parkeringsplass
FREDRIKSTADHOLMEN	n. RAKHOLMENE	E	K	5	63/49	1964 båt
FURUØYA	F-80 Hankøundet	S?	p?/K	6		lokal restareal ved p-plass/marina
GARNHOLMENE	(n., m. og s.) sv. Hankø	E	DN	90	105/206	1971 båt
::GUTTEBUKTA			p			lokal bad
GÅSESKJÆRA	Slevik	E	OF	24	63/16	1958 båt
HELLESKILEN	F-91 s. Slevik, n. Foten	E	OF	15	62/1,2	1958 innafor molo/båthavn
*HELLESKILFJELLET	ø. og s. DJUPEKLO	B	FD/HS/OF>K	<400	62/91	1962 tur (=vestre teig av TORGAUTEN mil.skog)
KRITTBERGET	p-plass Dypeklo, Onsøy	E	K	2	62/36,352	1974 "privatisert", 20 min å gå til Djupeklo
::KROSSNES-VIKER	Vesterelva	båndlagt				tur nærområde
KVENNESKJÆR-LUSESKJÆR	sø. LYNHOLMEN	sikra/båndlagt				båt
LERVIKSTRANDA	F-69,70 Lervik s.	sikra			117/	lokal bad
LETTRETANGEN	helt n. i Hankøundet	E	DN	25	102/27	1980 lettest tilgj. med båt (kr. 5,- pr kvm)
::LEVVEL	s. Engalsviken		p			lokal bad
LYNGHOLMEN	sv. Slevik	E	K	300	62/132	båt

sikra 39 **Onsøy A-L**

FREDRIKSTAD 4

OMRÅDE	diasarkiv/beliggenhet	sikringsstatus	eier/hjemmelsinnehaver	areal daa	gnr/bnr	sikringsår og andre opplysninger
MISSINGEN S.	i havgapet, sv. Hankø		FD/			båt
::MISSINGEN N.			båndlagt			båt
MÆRRAPANNA m/ TJELDHL.og GJETØYA Ø-63:		E DN		660	66/68	1971 REG. tur bad (kr. 2.27 pr kvm)
NAVNESKJÆR-SILDESKJ. v. MÆRRAPANNA			sikra/båndlagt			båt
OKSRØDKILEN F-85 ytre, n-sida			sikra			lokal bad
::ONSØY PRESTEGÅRDSKOG nø. kirka			Ovf/SH			ingen turstier, lite brukt
RAKHOLMENE F-89,90 v. Djupeklo		E K		45	63/48 og/eller 161	1976 gangbru til store Rakholmen
::RISHOLMENE 2 viker og østre Småhl.			båndlagt		105/128	båt
SAUHOLMEN Slevik		E DN		60	64/187	båt
SILDESKJÆR v. MÆRRAPANNA			sikra			båt
SKJÆLØY F-67 v-siden			sikra		118/	lokal bad
SKJÆLØYKOLLEN F-65,66 nv-siden			sikra		118/7,11,13	lokal bad
SLEVIKSTRANDA (til Buvik) F-84			sikra		66/	lokal bad
::SOFIESKJÆR Slevik		E>p	Britt Eriksen	2	64/187	båt privatisert 1990
- SOLVIKEN 1 Sandbukta F-71		r	Jern og Metallarb. Fr.stad	7	112/?	bad parkering (JM's camping ovenfor)
SOLVIKEN 2 - nv. moloen F-71		Lr	p/K	5		bad
::STAR F-78 Elingårdskilen			båndlagt		102/19, 103/2	lokal bad
STENSHOLMEN F-68 Skjæløysundet		E? K		4		rasteplass
::STENSHOLMEN Slevik		?	Ragnar Moltzau	6	64/187	1962 båt
::STENSVIK			p			lokal bad
::STORESANDVIK ø. Smaugstangen			p			lokal bad
STRØMHOLMEN m/KJERRINGHL. ø. Stromtangen			sikra	22	60/25	båt
::STRØMTANGEN			båndlagt		60/2	båt
SØSTER N. i havgapet v. Hvaler		E DN		350	61/3	1977 båt
SØSTER S. i havgapet v. Hvaler		E K		525	?	båt
TANGEN Engalsvikøya n.			sikra			lokal bad båt (nattehavn)
TEINEHOLMEN s. Engelsviken		E	OF>K?	11	112/29	1965 båt

Onsøy M-Tei

FREDRIKSTAD 5

OMRÅDE diaskriv/beliggighet sikringsstatus eier/hjemmelsinnehaver areal daa gnr/bnr sikringsår og andre opplysninger

Onsøy Ter-Ø

TERNESKJÆR	n. Skjæløy	E	OF>K?	9	118/94,95	1959 båt
THEASTRAND	F-79 Vestre Vikane	sikra				lokal bad
TORGAUTEN	F-96,97 svaberg sør for FOTEN	E	K	12	60/206	1966 utvidelse av Foten bade plass
::TORGAUTEN MILITÆRSKOG	ås i hyttefelt v. Øyenkilen		FD/SH		60/91	(omfatter også HELLESKILFJELLET)
ØYENKILEN	F-98-100 ø. innseilinga	sikra		65	62/18	lokal bad

sikra 15 HALDEN 1

OMRÅDE diaskriv/beliggighet sikringsstatus eier/hjemmelsinnehaver areal daa gnr/bnr sikringsår og andre opplysninger

ved fjorden

- BAKKE	Iddefjorden, v/campingplass	R	p	4	68/1	bad (reg.plan 1995)
BRATTØYA	Ringdalsfjorden/Iddefjorden	E	K	499		båt
FAGERNES-ISEBAKKE	F-242-244 Ringdalsfj. nø.	E	K	21	4/14	lokal
FAGERVIK	F-245,246 Sponviken	E	K	10	18/2	1973 parkering for PINA/Kjeøya
KJEØYA (PINA og GRØNNBUKT)	F-247-254	B	p/ingen avtale	60	18/1,7	1962 bad erstatning (1965) for byggeforbud
- KNIVSØHOLMENE	Ringdalsfjorden nø.	L?	p/K	100		båt
::LANGHOLMEN	Ystehedekilen, Iddefj.	R				bad (prioriteres iht. reg.plan)
::MØRVIKA	mot Singlefjorden		p/FD	39		nedlagt kystfort, leid areal
*RØDNABBENE	s. Eskeviken	privat (2 eldre damer)		8	19/1,20	gml. lokal badepl. "Det tapte paradiset"
::SKOTTENE						lokal bad båt
- SVALERØDKILEN	F-255,256	L?	p/K	5	23/2?	lokal bad langgrunt
- SØDERN	Ystehedeneset, Iddefj.	r		3	196/1	lokal bad

HALDEN 2

OMRÅDE: diansarkiv/beliggelhet sikringsstatus eier/hjemmelsinnehaver areal daa gnr/bnr sikringsår og andre opplysninger

innlandet

::BERG KAPEL.LANSKOG	i Høyåsmarka, Venås		Ovf/SH	400	83/3	turstier, lysløype (parkering i Høyåsmarka)
::BERG PRESTEGÅRDSKOG	på Rokkerøet, sø. kirka		Ovf/SH	570	110/3	landskapsvern fornminner
::BJØRKEBEKKMOEN	Rv 22, Høyåsmarka n.		p	1,5	103/3	p-plass (søknad 1991)
ERTEBRUA P.	F-215,216 Store Erte, rv. 21	E	K>staten	10	143/1	p-plass for bad og rast
HØYÅSMARKA P.	sø. Venås	L	Ovf/SH/K	4	83/3	parkering
::IDD PRESTEGÅRDSKOG	n. Ystehede ø. Furuvarp		Ovf/SH	640	56/1	lite brukt
- KORNSJØ BADEPL	Sundet, riksvei 101		annen sikring	5	92/?	lokal
- KRUSETERTJERN	F-210-214 v. Ertebrua	B	p/K	73	143/1	bad rasteplass gratis bruksrett
::KULA FONDSKOG	på veien Aspedammen - Ør		Ovf/SH	490	56/1	Bergstien passerer
SCHULZEDALEN	F-204-207 i bykjernen	E	K	64		turvei/nærmatur
*SCHULZEDALEN NORD	F-202,203	E	K	2		- 1995? forbindelse til Høyåsmarka
- VANNINGA	F-208,209 Femsjøen, rv. 21		annen sikring	8	143/1	lokal rasteplass/bad

sikra () HOBØL

OMRÅDE: diansarkiv/beliggelhet sikringsstatus eier/hjemmelsinnehaver areal daa gnr/bnr sikringsår og andre opplysninger

- GAUPESTEINMARKA	L-578-591	r		9.603	9-12,14-16	1988 innenfor grensene for Osloomarka
::HØBØL PRESTEG.SKOG og N.MÆRE FONDSKOG			Ovf/SH			heimeskogen og flere teiger Hobøl Vårde - Stenerudmyra
- MJÆR BADEPLASS	F-143 ved rv. 120	L	p/K	1	16/1,2	lokal rast bad
- VESTRE BRÅTE	sv. Ringvoll	r	p		85/1	bygdetun, kulturlandskap (privat stiftelse)

OMRÅDE diesarkiv/beliggelhet sikringsstatus eier/hjemmelsinnehaver areal daa gnr/bnr sikringsår og andre opplysninger

sikra 16 på Vesterø

BASTANGEN	sø. Guttormsvauen	S	p/OF	152	47/11	1964 REG. tur
GUTTORMSVAUEN 1	hoveddel Ø-79:23-48	S	p/OF	350	48/8	1959 REG. tur
GUTTORMSVAUEN 2	østre del Ø-79:29-31	E	OF	63	48/1	1974 REG. tur bad
GUTTORMSVAUEN 3	øvre del Ø-79:27,28	S	p/OF	160	48/19,21	1959 REG. tur
KUVAUEN 1	hoveddel Ø-79:1-13	S	p/OF	550	48/50	1958 REG. tur bad
KUVAUEN 2	østre del, adkomst delen	S	p/OF	100	48/20,22	1960 REG. tur
KUVAUEN 3	Tangen, s. sjøbuene Ø-79:16-22	E	OF	44	48/133,134,135 ?	1975 REG. tur (kjopt sammen med Vauerholmene)
LØKKER	mell. KUVAUEN 1 og LANGIIL.	S	p/OF	89	48/4	1959 REG. tur (tillegg til KUVAUEN 1)
MELLOMVAUEN	p-plass til Kuvauen	E	OF	2	48/121	1971
Mølodden 1	(se UTGÅRD 3) 100m-sonen	S	p/OF	140	47/8	1964 REG. tur inkl. 25m passasje til GUTTORMSV
Mølodden 2	(se UTGÅRD 3) indre kjerne	S-2064	p/OF	80	47/8	1964 REG. tur servitutt 100 år
SANDHOLMEN - GYLTEHL.	Utgård Ø-79:58,59	S	p/OF	85	47/1,3,7	1963 landfast
SEILØSUNDET	teig på Papperø	S	p/OF	8	49/76	1964
::STANGHOLMEN	Utgård Ø-79:61,62		p	90	46/8	båt (landfast) med hytte
STENSUND	- innafor Stangholmen	S	p/OF	62	46/8	1968 båt tur (landfast)
::TANGENFJELLET	nø. UTGÅRD 2	L-2015	p/OF	68	47/1	1965 feste til makeskifteformål <i>opphørt</i>
UTGÅRD 1	n. BASTANGEN Ø-79:58	S	p/OF	400	47/7	1964 REG. tur
UTGÅRD 2	ø. UTGÅRD 1	S	p/OF	230	47/1	1969 REG. tur
UTGÅRD 3	Inkl. Mølodden 1-2, m. forb. til GUTTORMSV.	S	p/OF	214	47/8	1973 REG. tur (OF oppgir arealet til 168 daa)
VAUERLØKKA	n. GUTTORMSVAUEN	E	OF	3	48/122	1971 parkering, kalles også VAUER

HVALER 2

OMRÅDE diasarkiv/beliggighet sikringsstatus eier/hjemmuelsinnehaver areal daa gnr/bnr sikringsår og andre opplysninger

sikra 5 på Spjærø

SPJÆR 1	sø. del, ved Spjærevarden-Makrelltangen	S	p/OF>DN	110	44/18	1966 REG. tur
*SPJÆR 2	sv. del, vest for Spjær 1	S-1991	p/OF	270	43/7	1966 REG. tur OF tilbyr eier engangsoppgjør
SPJÆR 3	hoveddelen Ø-79:62-66	S	p/OF>DN	412	43/1	1966 REG. tur (statsmidler til ialt 702 daa i 1966)
SPJÆR 5	mellom Spjær 1 og Spjærekilen	S	p/OF>DN	181	43/94	1968 REG. tur
SPJÆR 6	mellom Spjær 5 og vei til Spjærekilen	S	p/OF>DN	6	43/4	1970 tur
SPJÆRHOLMEN	strandsonen	E	K		43/17	tur bru fra SPJÆR 5

sikra 22 på Asmalø D-Li

DØVIKA 1	strand n. Skipstadsand	E	OF	36	39/1	1955 bad
::DØVIKA 2	- bakland	S-1987	p/OF	27	39/12	1962 - bakland servitutt 25 år <i>gått ut</i>
::GJETVIKA 1	i Asmalsundet	S-1987	p/OF	40	39/5	1962 strand servitutt 25 år <i>gått ut</i>
GJETVIKA 2	- midtre del	S	p/OF	8	39/8	1963 sandstrand
GJETVIKA 3	- søndre del	S	p/OF	8	39/11	1963 sandstrand
HUSER 1 (Skipstadstrand)	østre del Ø-79:84-90	S-1999	p/OF	218	37/6,25	1964 REG. tur servitutt 25 i 10 år
*HUSER 2 (Vestberg)	midtre del Ø-79:76-88	S-1988	p/OF	200	37/5	1963 REG. tur OF forhandler om ny avtale
- HUSER PARKERING	sandgropa n. HUSER 2	L	OF		37/5	på leiebasis, inntil ordnet sikring
HUSER 3	s. og nø. for Brattestø Ø-79:67,74-82	S	p/OF	40	38/1,2,7,18,42.81	1965 REG. tur bnr. 42 delvis omdisp. til sjøsenter
HUSER 3/BLÅSEN	Brattestø sø.	E	OF	2	38/62	1970 ubebygd hytteomt
HUSER 4	vestre. del, Piksten Ø-79:70-75	E	K -OF inntil videre	29	38/19	1963 REG. tur (eier: Fredrikstad kommune)
KALVEKLOVA	Asmalø, n.spissen	E	OF	17	40/5	1966 tur
LANDFASTEN	s. Skipstadkilen Ø-79:100,111	S	p/OF	90	36/2	1969 (REG. turområde Brattestø-Viker)
::LISUNDET n/SANDHIL.	delt med caravanklubben	S-1985,R	p/OF	100	41/1	1960 servitutt 25 år. Of vil ikke slippe Sandhil <i>gått ut</i>
LISUNDET P.	- ved veien til Løkkebukta	E	OF	1	41/?	1981 brukes av hytteiere?

HVALER 3

OMRÅDE	diararkiv/beliggenhet	sikringsstatus	cier/hjemmelsinnhaver	areal daa	gnr/bnr	sikringsår og andre opplysninger
på Asmalø Lu-Å						
LUBBEFJELL 1	s. Lisundet, mot Løperen	S	p/OF	34	40/7	1962 tur tillegg ved DØVIKA
LUBBEFJELL 2	- bakland	S	p/OF	22	40/7	1964 - tillegg (DN; Lubbefjell I, sikra 1962 1964)
LUBBEFJELL 3	- rest bakland	S	p/OF	6,2	40/7	1991 - tillegg
SKIPSTAD og FAGERHEIM	Ø-79:97-99 L-267-269	S	p/DN	36,5	36/4,8	1979 tur (REG. turområde Brattestø-Viker)
::SKIPSTADSAND	ved ferjeleiet	S-1989	p/OF	30	37/6	1964 bad /rast servitutt 25 år <i>gått ut</i>
SKIPSTADSTRANDA	s. ferjeleiet	S	p/OF	80	36/4	1964 bad vill telting på "problemflekken" i nordkant
::ULAFJELLET	Asmaløy nv.	S-1988	p/OF	45	40/7	1963 tur servitutt 25 år <i>gått ut</i> parkering gjenstår
VADHOLMEN 1	Vikerkilen n. Ø-79:110	E	OF	10	35/306	1992 (REG. turområde Brattestø-Viker)
VIKER P-PLASS	n. Vikerhavna	E	Fk	2	35/286	1993 parkering
VIKERHAVNA A	mot v. Ø-79:112-119	S	p/Fk	138	35/7	1974 REG. tur
VIKERHAVNA C	mot n. Ø-79:104-111	S	p/Fk	40	35/23	1969 REG: tur
ÅSEBU P.	- ved hovedveien	E	OF	1	40/54	1980 p-plass
ÅSEBU	Asmalsundet ø.	S	p/OF	25	40/1	1964 strand i hyttestrøk

sikra 13 på Kjerlø B-K

BOTNEVETEN 1	østre teig med toppen	S	p/OF	77	19/18	1967 tur
BOTNEVETEN 2	vestre teig	E	OF	69	19/20,21?	1970 tur
HASSELVIKA	ved Bølingshavn	E	K	15	23/12	1986 lokal bad
HERLOVSBERGET	i Botnekilen	E	OF	10	19/6	1970 rast?
- HVALER PRESTEGÅRDSKOG	Skjærhalden - Ørekroken		Ovf/SH	1.830	3/1	inkl. STORESAND og 290 daa naturreservat
HØKELI	lia ø. for Botneveten	S	p/OF	44	9/1	1968 tur
::KOLTORPNESET	m/HØKELIHOLMENE Helleskilen	S-?	p/OF	25	5/2 og 4/2	1966 servitutt? stilt i bero i påvente av plan
KORSHAVN 3	Furusnaret, til Alkesten	E	DN	90	25/9	1991? tur
*KROKSAND	Skjærhalden ø.	R	p	2,4	4/31	bad alternativ til STORESAND, søknad 1995 avslått

HVALER 4

OMRÅDE diasarkiv/beliggighet sikringsstatus eier/hjemmelsinnhaver areal daa eur/bnr sikringsår og andre opplysninger

på Kjerkø R-Ø

RØDSHUESTRANDA	Ø-80:1	E	OF	31	23/28	1990 REG. tur
SKÅRSNESSTRANDA	ø. Skjærhalden	E	OF	2,5	5/119	1994 lokal
STORESAND	m. Sjurshl. og Døvika Ø-80:2-12	S-2000	Ovf/OF	300	3/1	1940 REG: bad tur eier; OV
STORRØD 1 og 2	L-482	S	p/OF	1.140	23/1,10	1973 REG. tur (inkl. Tobakksbukta helt i s.)
*STORRØD P-PLASS og adkomst	n. Bøbakke		p		23/12	50.000 til statsverv 1991, emå ikke gj.ført
Tobakksbukta	(se STORRØD)					
ØREKROKEN 1	2 ndskilte parseller i v. del	S	p/OF	25	23/6	1957 REG. bad
ØREKROKEN 2	parsell ø. Tangenbekken	S	p/OF	27	23/44	1961 REG. bad

sikra 9 Herføl

GYLTEBUKTA (HERFØL 1)	Herføl sø.	S	p/OF	55	30/20	1958 båt + Gyltholmene ideell andel
GYLTEBUKTA/KIKUT (HERFØL 1 tillegg)		E	OF	1	30/118	1960 - ubebygd hyttetomt
GYLTEHOLMENE		S	p/OF		30/20	1958 båt OF har ideell andel
? FURUSTRAND	tillegg i ø. til RØSSET	E	OF?	3,5	30/187	1972 inkl. adkomst fra Herføl brygge
"FELLES GATE"	fra Herføl brygge mot Røset	E	p/DN	2,7	30/12	1977/ statsverv ideell andel 1991

"Løkkeberg" (30/12 sameie 1977, staten 50%. Oppløst 1991; SVANETANGEN, RØSSET og "FELLES GATE" beholder gnr. 30/12, mens TREKANTEN og SKOLEPLASSEN får nye bnr.

ROGNHAVN	utmarka opp mot Herfølsåta	E	KAD>DN	218	30/7	1970 båt tur alle hyttene har eierlomter
RØSSET (HERFØL 4)	nø. for Herfølsåta	E	OF>DN	23	30/12	1977/ statsverv 1991
LINNEKLEPPEN (HERFØL 2)	L-362	S	p/OF	220	31/1	1959 båt tur
::SKOLEPLASSEN	tillegg i ø. til RØSSET	?	OF?	2,4	30/249	1977/ tilbakelørt grunneier 1991
STUTEHAVNA	Herføl ø.	S	p/OF	38	30/20	1969 båt
SVANETANGEN (HERFØL 3)	L-359	E	DN	182	30/12	1959s OF 30/7 1977/ statsverv 1991 båt tur
::TREKANTEN (HERFØL 4)	ø. Rognhavn			60	30/250	1977/ tilbakelørt grunneier 1991

HVALER 5

OMRÅDE d/lesarkiv/beliggighet sikringsstatus eier/hjemmelsinnehaver areal daa gnr/bnr sikringsår og andre opplysninger

sikra 19 på Sandøyene

BAKKEVIKA	S. Sandø/Gravningssundet	S	p/OF	12	30/20	1956	båt/bad
GJØKVIKA	S. Sandø	S	p/OF	20	30/1	1952	båt sandstrand
LINDEFJELL	S.Sandø	E	OF	30	30/19	1958	båt
MAKØ	N. Sandø n.	E	K (Halden)	493	27/2,5,10	1920	båt tur
REIERTANGEN	S. Sandø	E	OF	25	30/1	1952	båt
SALTA	ø. Sauholmen S. Sandø	S	p/OF	42	29/1	1966 1971	båt (natur)
SALTBERGET	v. SALTA Sauholmen	E	OF	2	29/151	1970	båt
SAUEKLOVA	Sauholmen v.	E	OF	4	29/135	1966	båt
SLETTA	Sauholmen	E	OF	2	29/152	1970	båt
STANGEBERGET 3	Sauholmen v. E	E	OF>K	16	29/115	1966	båt
STORHAVNA	S. Sandø ø.	S	p/OF	7	30/1	1952	båt badestrand
STUEVIKA badestrand	S. Sandø	S	p/OF	31	29/1,5 og 31/2	1952	båt bad telt
STUEVIKA 1	- bakland	S	p/OF	25	29/1	1960	- avsatt som teltplass
STUEVIKA 2	- tillegg	S	p/OF	30	29/1	1962	- bakland
STUEVIKA 3	- tillegg	E	OF	4	29/134	1966	- lite tillegg
TESEREN	v. Makø, N. Sandø	E	K (Halden)		28/4	1936	båt
TRESVIKA 1	N.Sandø, stranda og området mot n.	E	DN	152	28/78	1984	båt bad
TRESVIKA 2	- baklandet opp til veien	S	p/DN	124	28/1 feste63	1986	- (DN; i alt 234daa statserverv! 1984-86)
TRESVIKA 3	- 2 teiger i baklandet, ovenfor stranda	E	DN	8	28/115	1992	båt

HVALER 6

OMRÅDE	disarkiv/beliggelshet	sikringsstatus	eier/ticommelseinnehaver	areal daa	gnr/bnr	sikringsår og andre opplysninger
						sikringsår i innerskjærgården A-Sa
ANDHOLMENE	N.Sando	E	DN	44	28/114	1992 båt
ASPHOLMEN	n. Spjæro	E	OF	45	42/137	1962 båt
BRATTHOLMEN ØSTRE	v. Korshavn	S	p/OF	50	23/11	1962 båt (inkl. Nordre Kuskjær)
BRINGEBÆRHOLMEN	ytterst i Botnekilen	E	OF	30	19/142	1975 båt
BRÅTEHOLMEN	ved Mako, N.Sando	E	OF>DN	165	27/8	1977 båt
DAMHOLMEN V.	n. Botnekilen	E	OF	100	15/31	1955 båt
- DAMHOLMEN Ø.	- n. halvdel	B	p/?	60	15/31	båt bruksrett i bytte mot byggetillatelse
ERTHOLMEN	no. Botnekilen	E	OF	80	19/141	1975 båt
FILLETASSENE m/STYVE	i Løperen	S	p/OF	90	23/11	1963 båt
GLORAKA og KÅLHOLMEN	i Singlefjorden v.	E	OF	55	12/42	1959 båt
HJELP	o. Skjærhalden	E	OF	5	5/31	1965 båt
HVALSTEN 1	n. Spjæro, vestre del av holmen	S	p/OF	72	42/31	1962 båt
HVALSTEN 2	- midtre del	S	p/OF	36	42/9	1962 båt
HVALSTEN 3	- østre del	E	OF>DN	36	42/200	1978 båt
HVITSTEN	no. Ed, Kjerko	E	OF	70	12/42	1956 båt
Høkeliholmene (se *KOLTORPNESET m/HØKELIHL.	på Kjerko)					
KJEPPINGEN V.	s. Toselandet	E	OF	100	13/41	1959 båt
KJEPPINGEN Ø.	s. Toselandet	E	OF	85	13/42	1960 båt
KJERKESKJÆRET	midt i Løperen, i n.	S	p/OF	20	23/11	1963 båt
Kålholmen (se GLORAKA OG KÅLHOLMEN)						
LYNGHOLMEN	ved Gunilla, ved Kjeppingene-Lina	E	OF	10	15/100	1964 båt
LØNNEVIKSKJÆRET	s. Hvalsten	S/E	p/OF/DN	8	42/31	(1962 HVALSTEN 1) 1978 båt
LØPEREN 1	so. del, Loperhuet	S	p/OF	90	41/17	1964 båt
LØPEREN 2	midtre del, tvers over	S	p/OF	110	41/6	1964 båt
MÅHOLMENE	n. Etholmen	E	OF	5	13/?	1962 båt
RØSHOLMEN	no. Botnekilen Ø-80:17	S	p/OF	365	14/1	1968 båt
SAUEDAUN	helt n. i Asmalsundet	S/E	p/OF/DN	10	42/200,31,9	(1962 HVALSTEN 1) 1978 båt

HVALER 7

OMRÅDE distrikt/beliggelighet sikringsstatus eier/hjemmelsinnehaver areal daa gnr/bnr sikringsår og andre opplysninger

i innerskjærgården Si-V

- SINGLØYA	strandsone mot n.	uavklart p/		300	26/7		båt
SKOMAKERSKJÆRA m/LESTENE	n. - " -	S	p/OF		50	53/6	1962 båt nær LØNNEVIKSJ. og TATERBAKSKJ
SLETTA og TREFURUA	ved Hvitsten, nø. Kjerke	E	OF		40	12/42	1959 båt
STAMHOLMENE	nv. Kjerke	E	OF		95	15/66	1959 båt 1962?
* SØNDRE ROM	ø. Kjerke		P				1995 OF enig med eier om sikring av 60 daa
TATERBAKSKJÆRET	nø. Skjelsbusundet	S/E	p/OF/DN		8	42/200,31	(1962 HVALSTEN I) 1978 båt
TJELDHOLMEN 1	nø. Asmalsundet, s. og m. deler	S	p/OF		135	42/9, 21,22,23 ?	1963 båt nr.2 i DN's register
TJELDHOLMEN 2	- n. del, mot Ingerholmen	S	p/OF	110	42/7,21,22,23 ?		1965 båt nr.2 i DN's register
TJELDHOLMEN 3	- v. del, mot Bukkhl./Kilen	E	OF>DN		142	42/199	1978 båt nr.1 i DN's register
Trefura (se SLETTA og TREFURA)							
UTENGSKJÆRA	nnv. Kjerke	E	OF		30	15/100	1965 båt
VRANGHOLMEN	n. Etholmen, Kjerke	E	OF		50	13/19	1959 båt

HVALER 8

OMRÅDE	diararkiv/beliggenhet	sikringsstatus	cier/hjemmelsinnshver	areal daa	gnr/bnr	sikringsår og andre opplysninger
sikr 16 i ytterskjærgården						
AKERØYA m/VESLE og FESTNINGSIL		E	OF>K	1700	45/1	1955 REG. båt
ALHOLMENE	ved Seilo	E	OF>DN	213	49/239	1984 båt
HAVNEHOLMEN	Vauer/Papperhavn	E	OF	10	48/133.134.135	1975 båt
LANGHOLMEN	Vauer/sv. Papperhavn	E	OF	73	48/133.134.135	1975 båt
LAUER /Kokkholmen og Rødskjær		E	K			båt
LYNGHOLMEN	Vauer/Papperhavn i innseilinga	E	OF	95	48/133,134,135	1975 båt
LYNGHOLMEN	ved Tisler (OK forveksler med Løsholmen)	E	OF	12	34/7	1972 båt + Løsholmen etter jordskiftet 1994 ?
NORDBÅENE	v. Papperhavn	E	OF	20	48/133,134,135	1975 båt
SAUHOLMEN, Vesterø	Utgårdskilen Ø-79:60	S	p/OF	250	47eller46/sameie	1964 båt
- SEILØ	n. Papperhavn	B	p/Fk?	340	52/1	fra Selenius' tid, Greiaker Cellulose feriested
SKJÆLHOLMEN	s. Skjelsbusundet	S	p/OF	60	43/sameie	1969 båt
SVANA	holme Vauer v. KUVAUEN	E	OF	5	48/4, 133.134.135 ?	1975 båt
SVARTEBÅENE	- skjær KUVAUEN	E	OF	15	48/133,134,135	1975 båt
TISLER 1	3 parseller på østsida.	E	OF	18	34/17,18,19	1959 båt etter jordskifte 1994
TISLER 2	områder rundt Signalberget	S	p/OF	80	34/1	1960 båt -
TISLER 3	nv. del L-360,361	E	OF	120	34/10	1973 båt -
TISLER 4	hoveddeler L-360,361	E	DN	200	34/4	1973 båt - (statsmidler til i alt 433 daa på Tisler)
Vauerholmene-Tangen	(312 daa. gnr/bnr. 48/133.134.135 . kjøpt 1975, se HAVNEHL., LANGHL., LYNGHIL., NORDBÅENE, SVANA., SVARTEBÅENE og KUVAUEN 3)					
ÆLNA og ÆLNEKNUBBEN	v. Tisler	E	DN	27	34/5?	båt

OMRÅDE	diasarkiv/bellegenhel	sikringsstatus	cicr/hjemmelsinnehever	areal des	gnr/bnr	sikringsår og andre opplysninger	
BRÅRUDTANGEN	F-3-7	E18/ Kanalmuseet	E	K	16	92/5	1967 rast bad scene veteranbåtbrygge
*BØENSLANDET	F-12-16	Rv.21 sø. Ørje	S	p/K		90/4	1996 innfri s-avtalen fra 1969 (50.000>200.000)
::GJØSBU	Stora Le			p			opparbeida
- HØVLERITOMTA	F-11	Ørje, nedenfor fossen		p			båttutsettingsrampe
HUSBORN	F-234-237	Bøensfjorden ø.	E	DN	62,4	134/17	1977 bad
::KIRKEBYØYA	s. Øymark kirke			p			båt opparbeida, skal sikres
::KNOLLSØYENE	Sandrevet, Bøensfj. n, v. Otteid			p			båt bad opparbeida, skal sikres
::LAGUNEN	Mosebyneset n.			p			søppelstativ
LIHAMMEREN	F-8-10	Ørje sv. del av komm. eiend.	E	K		86/15	bad sandstrand adkomst/p.lomme do
LINNEKLEPPEN P.	ved riksvei 105		E	K	2	79/1	1986 merka sti til Linnekleppen
::RØDENES PRESTEG.SKOG	heimeskogen og teig 4km vest			Ovf/SH			selges med unntak av TJUVHOLMEN ?
::SAUELAUGA	n. Ørje, Mosebyneset s.			p			søppelstativ
::SKROMMELHOLMENE	Stora Le			p			båt do slitasje, skal sikres
SÆTERØYA	n. Kroksund		E	DN	12	59/6	1982 båt (kjøpesum 120.000)
TJUVHOLMEN	s. Rødenes kirke	Ø-20:19-22	L-2018	Ovf/K	45	56/1	bad holdes tilbake ved prestegårdssalget?
TROLLØA	Store Le, til riksgrensa		S	p/DN	30	120/15	1970 båt
- YSTERRUDVIKA	E18 nv. Ørje			p			båttutsetting
- YTTERBØL	F-231-233	Langnes, Øymark		p			"offentlig badeplass"
ØSTENBY SKOG	ø. SVARVERUD (i Eidsberg)		S	p/DN	4.240	33/2	1969 tur Skoglovens §17B gjelder
ØSTRE BAKKEN	F-228-230 tillegg	Ø.OTTEID I	E	DN	30	128/26	1987 DN; "ØSTRE OTTEID"
ØSTRE OTTEID 1	F-225-230	strand og slette	E	Fk	27,4	128/11,21970	DN; "OTTEID", fylkeskommunal eiendom
ØSTRE OTTEID 2	- åsen, del av samme parsell		S	p/Fk	20,8	128/11,21970	DN; "OTTEID", fylkeskommunal servitutt

OMRÅDE	diaskiv/helighet	sikringsstatus	eier/hjemmelshaver	areal daa	gnr/bnr	sikringsår og andre opplysninger
ALBY	Ø-24:2-18 L-371,373	E	K	450	1/2828	1963 REG. tur bad
BILE	Ø-25:2-6 nv. Jeløya	E	OF>K	50		1960 båt
::FURUTUTEN/TOLLERTANGEN	nedre Vansjø		p			nærområde/turvei (søknad 1994 trukket)
GULLHOLMEN vest	v. S.Jeløy	E	Kystverket		1/2840	båt nedlagt fyr
GULLHOLMEN øst	-	E	DN	27	1/2838	1987 båt
HESTEBERGET - GULLHOLMSUNDET	F-294	E	DN?	29	10/?	REG. tur
KLEBERGET	like s. for havna	L	NSB/K			lokal bad
KVERNØYENE	Store og Lille i Vansjø	E	K	135	4/506	1968 båt av i alt 200 daa
MOSSEMARKA	bymark	S-2053	p/K	13.400		1954 bymark servitut 99 år
NESPARKEN	bykjernen-Vansjø	E	K	103		nærområde, turbru til FURUTUTEN
RAMBERGBRÅTEN	Jeløya	E	DN	18,4	1/2873	1991 nærområde
REFSNES	F-295-299 strand sv. Refsnes Gods	E	K	4		lokal bad
*REFSNESSTRANDA 8	(tillegg, bakland) F-296-298			1,3	1/2863	1995 tilsagn 10.000
REIER/FRAMNES	Ø-24:10,11 L-366	E?	K	80		tur bad turvei fra nedenfor blokkene
SJØBADET	sv. Kanalen		K			lokal bad
TRONVIK(-STRANDA)	F-292,293 S. Jeløy v.	E	K	15	10/?	lokal bad
VESTRE NES	F-287-291 og Nes camping	E	DN	300	1/3096	1980 REG. bad inkl. Nes Camping ?
VÅRLISTRANDA	Kanalen sv.		K			lokal bad

sikra 1 **RAKKESTAD**

OMRÅDE	diasarkiv/beliggighet	sikringsstatus	eier/hjemmelsinnehaver	areal daa	gnr/bnr	sikringsår og andre opplysninger
- BUERBAKKENE	F-186,187	Ø-36:10-15	L-13			p tilrettelagt kulturlandskap
::BREKKE	Ø-36:1-9	Rakkestadelvas utløp i Glomma		15	214/5	p kulturminner, stryk, edelløvsskog
? FLADSTADPARKEN	F-188,189	R.sentrum				nærområde
- HOLTETJERN	F-190,191	sør i Degernes	E?	88	176/13 og 177/7	p?/K 1969 sandstrand, svaberg, brygger, stupetårn
- KOLBJØRNSVIKSJØEN	F-239-242	ved rv. 105	L	30	74/1	p/K godt tilrettelagt med sand og badebrygge
? KØLAFJELLET	gnr. utpeker	Røsæk	E		218/8	K 1984
::RAKKESTAD PRESTEGÅRDSKOG	n. kirka				5/1	Ovf/SH flatt, høy bonitet, lite brukt
SUTERN	F-184,185	Glomma, 2km n. Os kirke	E	70	218/6	K 1972 "eneste sikra f.omr. i kommunen"
? "gårdsnummer 168/6"	utpeker	Trondsæter (Langen-Ilognipa)	E		168/6	K 1970 kan det være 218/6 SUTERN ?
? et område "under Vestby nedre".	Os kirke - Brekke		E		216/6	K 1970-tallet? trolig også SUTERN

sikra 21 **RYGGE B-K**

OMRÅDE	diasarkiv/beliggighet	sikringsstatus	eier/hjemmelsinnehaver	areal daa	gnr/bnr	sikringsår og andre opplysninger
BLOMSTERVEIEN	F-199,200	turvei rundt i kommunen				
BOTNERBAUGEN 1	"Fristranda" F-57-59		E	21	35/18	K 1951 bad f.h.
BOTNERBAUGEN 2	tillegg		E	5	35/137	K 1979 bad bakland
DUESTRANDA	F-33,34 (n. Hvitnesbukta)		E	1	33/244	K 1990 lokal bad (også kalt «Hvitnesbukta»)
ENGHOLMSTRANDA	F-20,21 n. Larkollneset		E	29	32/12	DN 1978 bad fra gammelt av kalt Langstranda
ENGHOLMSTRANDA 2	tillegg "Engholm III"		E	1,1	32/33	K 1983 snipp sø. mot p-plassen
ENGHOLMSTRANDA 3	tillegg		E	1,1	32/32	K 1985
ENGHOLMSTRANDA 4	tillegg "Sandbukta"		E	2	32/6	DN 1989
FESTESTRANDA	Værlevik, tillegg til SOLE		E	3,2	93/92,93	K 1970 lokal bad
*ILASTRANDA	F-18 Fuglevik			2	87/109	p/ 1995? bad komm. forhandler om avtale
::KOLLESTRANDA	Fuglevik n.			50		p camping skal reguleres til friområde
KURESKJÆR	F-38,39	Kurefjorden innerst	E	30	22/1	K lokal bad, fugletårn
- KURESKJÆR	parkering		L	3,6	26/7	p/K parkering adkomst

RYGGE L-Å

OMRÅDE	diararkiv/beliggighet	sikringsstatus	eier/hjemmelsinnehaver	areal daa	gnr/bnr	sikringsår og andre opplysninger
LANGSTRANDA	F-18 n. Larkollneset	E	DN	13,7	29/24	1994 bad for lite parkeringsareal
LARKOLLNESET	m.DANMARK F-22,23,25	E	K	130	22/1	1889 bad flott sandstrand, rev. kystskog
LARKOLLNESET 2	F-24-27 S. Nesetbukta n.	E	DN	13,4	29/102	1987 bad sanert hytteeiendom Thor Meyer
*LARKOLLNESET 3	F-24,27 S. Nesetbukta v.	R	p	6	29/33	svaberg, deling av beb. hyttetomt Hedvig Voss
*LARKOLLNESET 4	F-28-31 N.Nesetbukta	R	p	13	29/1	strand, tidligere del av campingplassen
*LARKOLLNESET 5	F-31 lite tillegg "	R	p	3	29/17	- ubebygde strandparsell Girtond Menighet
*LARKOLLNESET 6	tillegg s. Knutevika	r	p	10	29/1	tjern/sump halvveis gjenfylt, til parkering
::LARKOLLNESET 7	hyttetomt s. Knutevika	(r)	p	10	22/33	lite aktuell å innløse Gudrun Lindeman
MAGNUS ØST	Årvolltangen, liten parsell	E	K	25	64/3	1987 tur v/Magnus Gjestegård
MØVIK	F-35,36 Kurefjorden	E	K	22	26/11	1948 lokal bad
PARKERINGSPLASSEN	Larkollneset n.	E	DN	6	29/96	1978
* PARKERINGSPLASSEN	tilleggsareal		p	1,5	29/1	1995 søknad
REVLINGEN	s. Værlebukta	E	DN	109	89/140	1980 båt
RØDSSTRANDA	Larkollen	R	p	0,8	34/348	lokal bad forutsettes innløst i h.h. til reg plan
SJUSKJÆR	F-37 Kurefjorden	E	K	10	25/2 26/4	lokal bad landfast/bru
SOLE	F-17 Festestranda	E	K	8,2	93/28	1971 lokal bad for lite p-areal
::STØABUKTA	Vansjø, Huggenes		p	6	57/4	lokal bad (lagt på is 1994)
- TEIBÆRN	o. Larkollneset	B	p/OF	70	22/17	1952 bad tur eier: Arbeidernes Båtförening
- TOLLSTRANDA	F-32 Larkollen	L	p/OF	8		1935 lokal bad eier: Tolldirektoratet
VASKEBERGET	F-61 Vansjø	E	K	3,8	57/11	lokal bad kano
- VASKEBERGET	F-60,61 tillegg	L	p/K	18,3	57/1	"
ÅRVOLLSKOGEN	Kommuneskogen, Årvolltangen	E	K	395	64/6.16.133	1920
ÅRVOLLTANGEN 1	hovedstykket, mot Magnus	S	p/K	942	64/1.11.16.25	1968 1975 nærtur bad (DN, 1 135 daa inkl gnr 63/4)
ÅRVOLLTANGEN 2	spissen	S	p/K	98	64/5.22.133	1968 1975 nærtur bad (DN, 1 135 daa inkl gnr 63/4)

OMRÅDE	diasarkiv/beliggenhet	sikringsstatus	eier/hjemmelsinnehaver	areal daa	gnr/bnr	sikringsår og andre opplysninger
KJØRKODDEN	med Kjørkesanden, ved R. kirke	E	MD>DN	12,7	75/21	1967 lokal bad utfart (også kalt Kirketangen)
KØRREN	nes i Rømsjøen, sø. kirka	E	K	30	76/4	1986 lokal bad utfart tilknytta bygdetunet
- SANDVIKSAND	ø. Kørren	B?	p/K			lokal bad

OMRÅDE	diasarkiv/beliggenhet	sikringsstatus	eier/hjemmelsinnehaver	areal daa	gnr/bnr	sikringsår og andre opplysninger
AMUNDBUKTA	F-62,63 Vansjø, n. Karlshus	E	K		53/2	lokal bad tur
- FRISTRANDA	F-40-42 Åven v.	B	p/K	30	21/6	lokal bad
HESTHOLMEN	F-43,44 nv. Åven	E	DN	40	21/10	1967 lokal bad
HUSEBYSTRANDA	F-56 Åven ø.	S	DN	74	21/4,42	1980? bad sandstrand
KARLSHUSSKOGEN	mell. E6 og Vansjø	E	K	379	53/2	lokal tursti nærmiljø
::RÅDE PRESTEGÅRDSKOG	Henestangen Vansjø		Ovf/SH		61/1	turløype, ellers båtutfart
PILSTRANDA	F-45-49 Hestholmen n.	E	K	10	21/74	1967? lokal, lite brukt
- SALTHOLMEN	F-64 n. del, Saltnes	L	p/K	15	93/37	lokal bad
SLETTERØYENE	Ø-43:4-6 L-265,266	E	K	1.600	95/1	båt natur- og landskapsvern
STORESAND 1	F-50-53 Åven s.	E	DN	36	21/132	1991? REG. bad
*STORESAND 2	F-53-55 (vest for kjerneområdet)		p	6	21/1	1995? løvskog, svaberg, skjær
*STORESAND 3	F-53-55 "		p	0,2	21/4	1995? sandstrand sti
*STORESAND 4	F-54,55 "		p	0,5	21/60	1995? sandstrand molo, del av hyttetomt
*STORESAND 5	F-50,53,55 "		p	2,6	21/29	1995? sandstrand, kondemn. hytte
*STORESAND 6	"		p	0,7	21/11	1995? skog, snipp av hyttetomt
*STORESAND 7	F-51 (øst for kjerneområdet)		p	3,1	21/23	1995? sandstrand, feriekoloni
*STORESAND 8	F-51 "		p	0,7	21/8	1995? sandstrand
*STORESAND 9	F-51 "		p	1,5	21/55	1995? sandstrand, stor molo (1995 DN tilbyr 150.000 for alle omr.)
TOMBSKOGEN	kommuneskog	E	K	4.002	25/3	tursti jord/skog mangler kartreferanse

OMRÅDE: _____ diasarkiv/beliggelshet _____ sikringsstatus _____ eier/hjemmelsinnehaver _____ areal daa _____ gar/bnr _____ sikringsår og andre opplysninger _____

sikra 13 Skjebergkysten

DUSA	F-278-286	Grimso	E	K	60	1132/12	1976 REG. bad
FLATHOLMEN		Skjebergkilen sv.	E	OF>K	2	1133/46	1986 båt
HAUGLUND	F-140-142	Kvastebyen	E	K	1,3	1001/5	lokal bad/adkomst i hyttestrok
HØYSAND	(A/S Høysand Bad)	Skjebergkilen	E	K	78	?	omdisponert til camping (utleid til NAF) og marina
*KJERRINGHOLMEN		Skjebergkilen	B	K	50	1140/9	1956 båt (DN frafaller forkjøpsrett 1995)
KÅLVICA-KÅLVIKHOLMEN	F-266-270		E	MD>DN	32	1129/90,91,92	1982 adkomst, parkering, strand + landfast holme
LILLE KNUBBEN		like sør for FLATHOLMEN	E	K	4	1133/43	1967 båt
::RENSFANTEN-HUMMERKLOVA		S. Kaulsoy	R	p	176	1133/4	festetomt nr. 10 Rensfanten-Bålsholmen ønskes solgt
REVEBUKTA	F-135-137	Ullero v.	E	K	20	1154/8	1954 bad (camping 1954-80)
SANDVIKA SJØBAD	F-257-260	Skjebergkilen	E	K	210	1108/19	REG. bad (Sjøbadet før 73daa + Sandbo 210)
ULLERØY FRILUFTSBAD	F-138,139	Karlsobrua	E	K	5	1133/22	1955 rast
ØKESTRANDA /HVITSAND	F-271-273	Ingerø	E	KAD>DN	85	1129/57	1970 bad s. del midlertidig håndlagt av leietomter
ØKETANGEN	F-273	Ingerø	E	K	56	1129/56	bad s. deler midlertidig håndlagt av leietomter
ØKETANGEN/SOMMERBO	F-274-277	- tillegg	E	K	6	1129/56	1987 innløst strandtomt med hytte
ØREBEKK SØNDRE	tillegg REVEBUKTA		E	K	108	1154/3	1972 (1977) camping, gml. festetomter, friareal

sikra 13 innlandet E-Sa

EIDET LENSE	F-201	Visterflo	E	K		2070/2,78	kulturvern, støttepunkt
FURUHOLMEN	F-192-196	Ø-52:13-15 Varteig	E	K		3017/5	1992 notningsanlegg i drift til 1985
GLENGSHØLEN		sentrum n.	E	K			parkanlegg, flomskade -95; kr.100.000
*GLOMMASTIEN		langs begge sider til Fredrikstad					
IVERSBY SAG		Skjebergdalen. Høyfoss	E	K	35	1065/1,21911	utfart parkering Skjebergmarka
KULÅSPARKEN		sentrum	S	p/K	100		hyppark (eier: Børrepaand)
LILLEHOLMEN		Tunevannet n.	E	K	3	2062/431	1970 kano?
SARPSBORGMARKA		n. sentrum	ER	K	500	1/4000	nærtur/hymark

SARPSBORG 2

OMRÅDE diasarkiv/beliggenhet sikringsstatus eier/hjemmelsinnehaver areal daa gnr/bnr sikringsår og andre opplysninger

innlandet Sk-V

::SKJEBERG PRESTEG.SKOG ø. kirka mot Rokkeveien			Ovf/SH	1.100	1022/1	nærområde, ingen turstier
SOLLI Solgårdshavna mv. og Desiderias lund	E	DN			2034/38,61,63,64	1994 naturvernformål
STORHOLMEN Tunevannet n.	E	K		38	2061/8	kano?
TUNEVANNET/STRANDBAKKEN	E	K		18	2062/280	1961 bad nærområde (adr: Tunevannvn. 63A)
TUNEVANNET/LANDEPARKEN F-262-265	S?	Ovf/K		141	2063/1/392	1964 " regional badepark (adr: Tunevannveien 13)
TUNEVANNET friareal F-261	E	K		24	2065/30	1975 "
TUNEVANNET/ROKLUBBEN F-261	R?	p/K		2,5	2065/31	1977 " (adr: Tuneveien 60)
::VARTEIG PRESTEG.SKOG s. kirka langs riksveien			Ovf/SH			innfallsport, turstier lysløype
VESTLI F-197,198 Nipa bru, Hafslundsøy	E	K		11	2096/34,41,51	1972 lokal fiske, rast ikke opparbeida

sikra 0 SKIPTVET

OMRÅDE diasarkiv/beliggenhet sikringsstatus eier/hjemmelsinnehaver areal daa gnr/bnr sikringsår og andre opplysninger

- Bergsjøtjern (se under Våler)						
- NES F-177 ved Glomma festeavtale	B-2066	p/K		10	84/1	1986 1994 utvidet bad fiske ikke tilrettelagt adkomstvei og sandstrand
- NES LENSEMUSEUM F-174-176						
- GRØNNSUND F-178-180 Ø-14:5-8,48,51	L-2001	p/K		4	80/1	1991 båt fiske bade gull fergeleie omgjort til bygge
STAÅS F-165,166 Stadaasbatteriet	sikra	FD		4,5	76/7	1964 utlagt v/ Statens Friluftsråd, tilrettelagt

sikra 4 **SPYDEBERG**

OMRÅDE	diasarkiv/heligenhet	sikringsstatus	eier/hicnuncelsinnchaver	areal daa	gor/bnr	sikringsår og andre opplysninger
GRANODDEN	F-146 sv. Lyseren	E	K	5	65/20	1964 lokal rast/bad brygge for funksj.hemma
HALLERUD BAD "Solsletta"	festavtale F-144	B	p/K	8,1	63/8	1990 60 år
HALLERUD BAD "Hallerudstranda"	F-145	E	DN	9,9	63/9	1990 makeskifta med SÆTRA
HALLERUD parkering		E	DN	4,9	63/10	1990 makeskifta med SÆTRA
::HAUKENESTANGEN	Lysern v.	(S	p/KAD > DN) p	56	65/3	1970 mangler tilrettelegging <i>utgår</i>
::SÆTRA	Hallerud, like no. for tunet	(E	KAD > DN) p	25,9	63/1	1967 1970 makeskifta med HALLERUD <i>utgår</i>
::VRANGEN	kulturlandskap					

sikra 6 **TRØGSTAD**

OMRÅDE	diasarkiv/heligenhet	sikringsstatus	eier/hicnuncelsinnchaver	areal daa	gor/bnr	sikringsår og andre opplysninger
- ELVESTADSLETTA	F-159.160 ved Mørkfoss	B	p/K muntlig avtale	2?	43/2	
- FAUGLIHOLMEN	Grefslisjøen s.	B	p/K muntlig avtale	30	95/7	lokal bad (opparbeide ca 100 m)
GRAVSTJERN	F-149,150 Festningsveien	B feste	K	7,5	28/1	1993 lokal bad nærområde derav 2,7 daa feste
HANSEHOLMEN	Oyern ø. nv. Båstad	S	p/K > KAD > DN	29	152/1	1966 båt en av få holmer i Oyern
NES	Oyern ø. nv. Båstad	E	DN	33	150/9 sameie	1968 båt? landfast, ikke veirett gj. tunel
SANDSTANGEN	F-153-156 Ø-11:12-16	E	K	20	174/7	1986 bad
SAND NEDRE	F-155-158 tillegg SANDSTANGEN	E	DN	45	174/21	1966 REG. bad
SAND ØVRE	tillegg SANDSTANGEN	E	DN	12	174/20	1967 REG. bad fylket betalte 23% av kjøpestun
STIKLATJERN	F-151.152 Båstad no.	E	K	18	130/52	1970 bad tange sø og badstrand nv i sika
::TRØGSTAD PRESTEG.SKOG	teiger ø. og v. for kirka		Ovf/SH			raviner i vest, lysløyper i øst, nv. GRAVSTJERN

OMRÅDE	disarkiv/beliegenhet	sikringsstatus	eier/hjemmelsinnehaver	areal daa	gnr/bnr	sikringsår og andre opplysninger
- BERGSJØTJERN	F-167,168 mot Skiptvet		p			lokal bad parkeringslomme ingen opparb.
ENGSAND	F-171-173 n. Sæbyvannet	E	K	13	91/6	1978 bad grunt tidligere beite og tømmeropplog
GUDØYA	(Mosserosøya) i Vansjø	E	DN	450	37/7	1979 båt
MOSSEROS	nes ut i Vansjø	E	K	30	37/24	1979 lettest tilgj. med båt
RØDSUND BRU	F-169,170 rv. 20 Vansjø v.	E	K	7	28/5	1981 rast baderampe
::VÅLER MILITÆRSKOG	1 - 2 km n. kirka		FD/SH			fortsatt båndlagt militært område

Kart

Alle friluftsområdene er lagt inn med nøyaktige grenser på økonomiske kartblad i A3-format og målestokk 1:10.000. Kartbladene er paginert fra 1 til 132, og ordnet geografisk innenfor hver kommune. Kommunene er ordnet i alfabetisk rekkefølge. Det er laget flere kopisett i A4-format, hvorav ett er fargelagt og samlet i en stor gul ringperm **Atlas friluftsområder**. Fargene angir eiendoms- og sikringsstatus. Det er ingen umiddelbare planer om å lage og sende ut *fargekopier* av atlaset.

