



Fylkesmannen i Østfold

Område miljøvern

Rapport nr. 7, 2014



Viktige regionale kulturlandskap i Østfold



Fylkesmannen i Østfold, fagområde miljøvern
STATENS HUS, BOKS 325, 1502 MOSS. TLF: 69 24 71 00

Dato 4.9.2014
Rapport nr. 7, 2014
ISBN 978-82-7395-233-2 ISSN 1890-3673

Rapportens tittel	Viktige regionale kulturlandskap i Østfold
Forfatter	Vidar Asheim
Oppdragsgiver	Fylkesmannen i Østfold, Miljøvernavdelingen
Ekstrakt	Rapporten beskriver 15 viktige kulturlandskap i Østfold, med kortfattet tekst, bilder og plangrenser på flybilder.
Emneord	Østfold Kulturlandskap Lokaliteter Verneverdier
Referanse til rapporten	Asheim, V. 2014: Viktige regionale kulturlandskap i Østfold. Fylkesmannen i Østfold, Miljøvernadv., rapport nr.7, 2014.

Forord

I 1994 forelå rapporten *Verdifulle kulturlandskap i Norge* fra Miljøverndepartementet i samråd med Landbruksdepartementet. Dette var en registrering av *nasjonale* kulturlandskap, med bl.a. *Vestre Rygge / Sletterøyene* i Råde og *Hvaler*. På større arealer i disse to områdene er det senere opprettet *Ytre Hvaler nasjonalpark* (2009) og landskapsvernområdene *Eldøya-Sletter* (1997) og *Værne – Kloster* (2013). *Bøensæter* med husmannsplasser (Bøensæter-kroken) i Aremark fikk også status som et nasjonalt kulturlandskap.

I andre sammenhenger er det også arbeidet med kulturlandskap i Østfold:

- Bøensæter med omkringliggende plasser i Aremark er i ettertid utpekt et av 22 såkalte *Utvalgte kulturlandskap i Norge*.
- Midt på 1980-tallet hadde Fylkesmannen i Østfold sekretariatet for et prosjekt under Nordisk Ministerråd om natur, landskap og kulturminner, der Østfold var et modellområde.
- I 1991 begynte registreringer av eng og hagemark i fylket, presentert i rapporten *Verdifulle kulturlandskap i Østfold* (Miljøvernadv. rapp. nr.9,1996).
- Arbeid med registrering og skjøtsel av høyt prioriterte slåttemarken begynte i 2007, og er samlet i rapporten *Skjøtselsplaner for viktige slåttemarken i Østfold* (Miljøvernadv. rapp. nr.1, 2014).
- I 2014 forelå dessuten Riksantikvarens utkast til *Kulturhistoriske landskap av nasjonal interesse i Østfold*.

Et godt og tilstrekkelig kunnskapsgrunnlag er viktig for å ivareta verdifulle elementer i Østfolds kulturlandskap, både ved behandling av arealsaker og ved vurdering av ulike tilskudd i landbruket.

Rapporten er en videreføring av *Østfoldlandskap av regional betydning* (Miljøvernadv., rapport nr.8, 1990, revidert i nr.1, 1993).

Rapporten har blitt til ved et samarbeid mellom Miljøvernavdelingen og Landbruksavdelingen hos Fylkesmannen i Østfold, der hhv. *Vidar Asheim* og *Monika Olsen* har hatt hovedansvaret.

Moss 31.10.2014

Kjersti Gram Andersen
miljøvendirektør

Innledning

I Østfold ble det i 1991 igangsatt en registrering av eng og hagemark. Registreringsarbeidet i Østfold, som begynte i 1991, resulterte i rapporten *Verdifulle kulturlandskap i Østfold* (Miljøvernnavd, rapport nr.9a, 1996, 217s.). Rapporten foreligger også i en mer omfattende versjon, der alle objekter er beskrevet (rapport 9, 1996, 712 s.).

En nasjonal registrering av verdifulle kulturlandskap i regi av Miljøverndepartementet i samråd med Landbruksdepartementet ble påbegynt i 1992. I 1994 forelå rapporten *Verdifulle kulturlandskap i Norge. Nasjonal registrering av verdifulle kulturlandskap*. (Trondheim, august 1994. 117s. + kart). - I kategorien *Større sammenhengende områder* i Østfold, har rapporten med:

-*Vestre Rygge og Sletterøyene* i Rygge og Råde, og
-*Hvaler*, uspesifisert, begge områder som representative for *Skagerak-kysten*.

I kategorien *Spesialområder* har rapporten med

-*Bøensæter* med flere husmannsplasser i Aremark, som representativ for *Låglandsbygder Østfjells*.

Arbeidet i Østfold ble videreført på 2000-tallet, da vi la til grunn at fylket kunne ha inntil 15 kulturlandskap av *viktig regional* betydning. Tilknyttet 4 av disse områdene er det etablert landskapsvernområder: *Søndre Jeløy* i Moss (1983), *Rokke* i Halden (1996), *Indre Iddefjord / Berby* i Halden (2010) og *Værne kloster* i Rygge (2013).

Fokus på landbrukets kulturlandskap

Det er fokusert på *landbrukets* kulturlandskap, slik at nasjonale festningsverk som Fredriksten i Halden og Gamlebyen i Fredrikstad er utelatt. Skogs- og kystlandskap er bare tatt med som rammer omkring landskap med jordbruk, beitemark, lynghei, hage, park, allèer og lunder.

Herregårdslandskap og raviner

Nasjonale kulturlandskap i Østfold omfatter først og fremst karakteristiske typer for fylket, som ikke er vanlig utenfor Østfold. Fylket har et betydelig antall herregårder, og herregårdslandskapet er et "varemerke" for Østfold. Derfor har vi tatt med 5 *herregårdslandskap* med ulik naturgeografi.

Videre har vi vektlagt å få med representative ravine- og evjelandskap i indre Østfold, med bekkedaler, leirbakker og holer. Evjer er raviner som tidvis står under vann langs Glomma. Disse landskapstypene finnes også i enkelte andre fylker som i Akerhus og Trøndelag. Raviner dannet i marin lere er meget sjeldent i europeisk sammenheng. Vi har her begrenset utvalget til beitemark og åpent jordbrukslandskap, mens større sammenhengende ravinekompleks med granskog er utelatt. Til gjengjeld kan mindre granbestand inngå i de utvalgte områdene, som plantet skog, som på sikt evt. lar seg erstatte av beitemark eller løvskog. Et begrenset utvalg ravinelandskap er tatt med i kategorien *Beite- og ravinelandskap*.

Andre landskapstyper

Det øvrige utvalg kulturlandskap er fordelt på kategoriene *Helhetlige kulturlandskap med stor variasjon / arts mangfold* og *Kystlandskap med stort arts mangfold*. Den første typen er en sekk-kategori der beiting, raviner, evjer, lunder, vann, vassdrag og kulturminner er viktige elementer. Kategorien kystlandskap er representert med to områder: Det ene preget av beiting, det andre av jordbruk, beiting og gammel kystkultur i kontakt med natur, hyttebebyggelse og moderne utbygging.

Fra kulturmark til kulturlandskap

Utvalget i rapporten er basert på tidligere registreringer og rapporten *Verdifulle kulturlandskap i Østfold 1996*), som ikke omfatter større landskap eller landskapsrom, men et stort antall gamle kulturmarkstyper og kjerneområder med sjeldne arter og et stort biologisk mangfold hovedsakelig knyttet til beite- og slåttemarksflora og fauna, men rapporten har også et sideblikk til kulturminner og landskapsestetikk.

Vår oppgave har vært å forsøke å samle mange slike mindre kjerneområder i noen større definerte landskap. Noen steder er kjerneområdene arrondert innenfor sammenhengende kulturlandskap, mens de andre steder ligger spredt og isolert. Et fåtall slike "highlights" med buffersoner kan utvides til små nasjonale kulturlandskap, men de fleste har verdi regionalt eller lokalt.

Avgrensning

Avgrensningen er ikke gjort ut fra faste kriterier. Det beste ville være er å få med hele velavgrensede landskapsrom med nasjonale kvaliteter, skjermet av buffersoner. Dette har bare latt seg gjøre rent unntaksvis. Ofte er verdifulle kjerneområder omgitt av inngrep og uten klare grenser mot et mer trivielt hverdagslandskap. Mange steder er avgrensningene blitt noe "snirklete" og basert på praktisk skjønn. Vi har også måttet akseptere enkelte punktinngrep i de utvalgte områdene, for å unngå "hull" eller å måtte utelate verdifulle kulturmarkstyper. Det er som kjent uheldig å "stirre seg blind" på et stygt hus i et ellers vakkert landskap, slik at en mister helheten.

I områder av nasjonal verdi bør det settes egne vilkår i dispensasjonssaker og kreves særlige hensyn ved byggetillatelse. Eksempelvis kan et skjemmende bolighus eller et veiserviceanlegg nedtones i landskapet ved bruk av andre farger, brutte flater og vegetasjon som skjermer. Eller en mørk og ensartet granplantning fra 1960-tallet kan på sikt bli et beite eller et variert skogbryn. Nasjonale kulturlandskap skal også gis prioritert med hensyn til miljøtiltak i landbruket, der det kan være praktisk å følge bruksgrenser og jordekanter fremfor grenser over jorder.

Der et nasjonalt landskap møter en "vegg" av ordinær bebyggelse, har vi valgt å trekke grensen foran bebyggelsen, gjerne i eiendomsgrenser. Dette er særlig utpreget i kystsonen, der hytte- og boligbebyggelse punkterer mange landskapsrom.

Intuitiv vurdering

Selv om botaniske utvalgskriterier i rapporten fra 1996 (se over) ligger til grunn, er det også tatt med landskap som ikke er botanisk registrert. Visuelle kvaliteter som helhet og estetikk er da vektlagt, og ofte er dette områder som også er gode "turistplakater" for Østfold. Viktige elementer for landskapsopplevelse er eikelunder, historiske hager og parker, frodige randsoner, markante skogbryn med varmekjære treslag, og ikke minst engbakker og hagemarker med spredt tre- og buskvegetasjon. Dette er landskapselementer som også tar vare på det mye av artsmangfoldet i kulturlandskapet. Samtidig er slike arealer også "refugier" for mange kulturminner i landskapet.

I arbeid med å utvelge områder er også en mer subjektiv og intuitiv "magefølelse" lagt til grunn. Selv om dette ikke er objektive kriterier og dermed "lite vitenskapelig", er skjønnet basert flere tiårs inngående kjennskap og kunnskap om fylkets kulturlandskap.

Ås 31.10. 2014,

Vidar Asheim

Litteratur

-Bruun, M. m.fl. 1987: Natur- og kulturlandskapet i arealplanleggingen:

1. Regioninndeling av landskap. *Nordisk Ministerråd, miljørapport 1987:3:1-407.*

Kap. 1: Østfold fylke. Beskrivelse og regioninndeling, s.44-151. Kultuminner v/ Erik Aas jr. s.63-117.

2. Forvaltning av ressurser og verdier. *Nordisk Ministerråd, miljørapport 1987:3:1-188.*

Del II. Modellanalyse av Rygge kommune, s.79-162.

-Sentralt utvalg for registrering av verdifulle kulturlandskap 1994:

Verdifulle kulturlandskap i Norge. Sluttrapport fra det sentrale utvalget. Nasjonal registrering av verdifulle kultur-landskap. Trondheim. 117s.

Miljøvernavdelingens rapportserie, nr.:

nr.8, 1990: Østfoldlandskap av regional betydning

nr.1, 1993: Østfoldlandskap av regional betydning (2. reviderte utgave)

nr.9a, 1996: Verdifulle kulturlandskap. 217s.

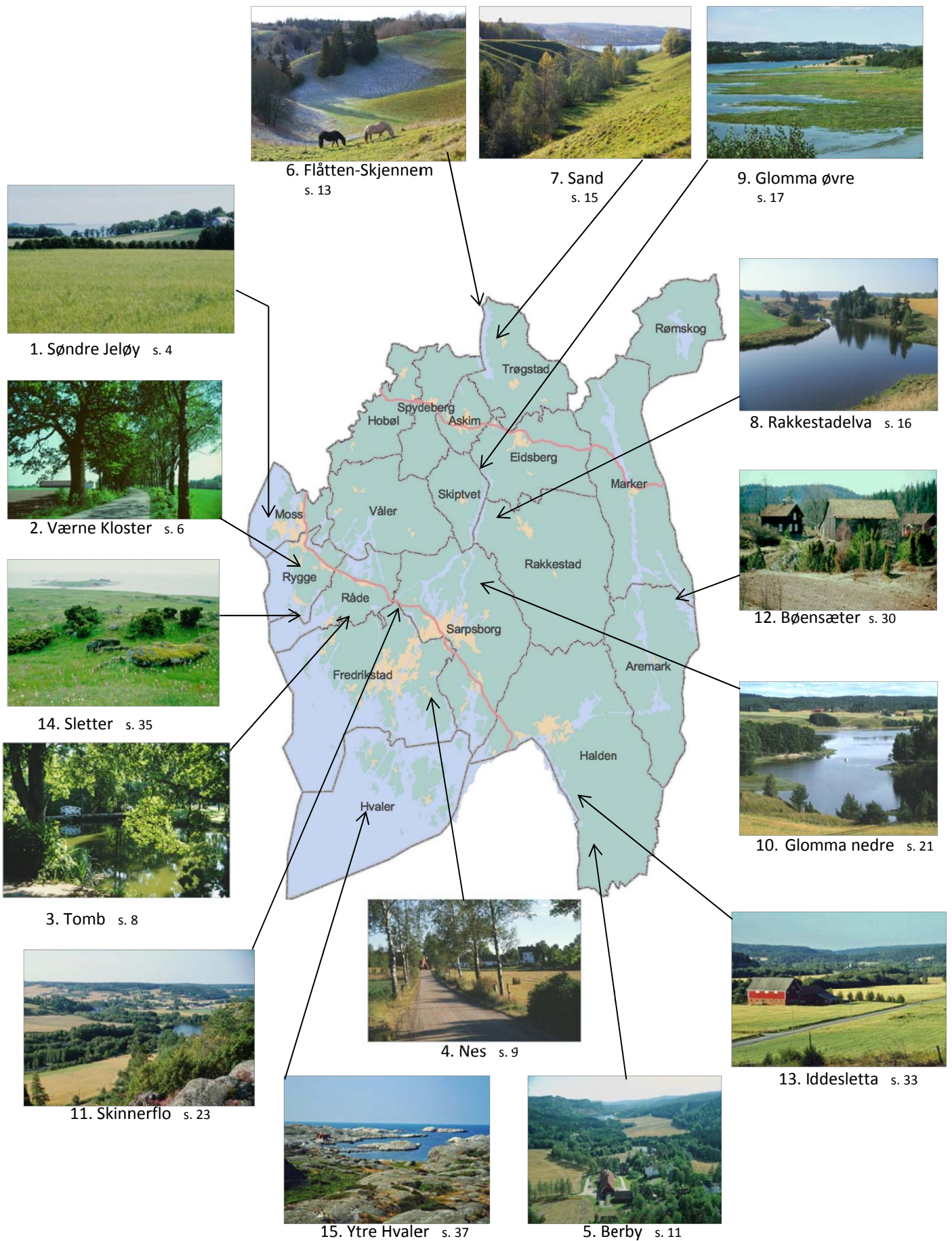
nr.9, 1996: Verdifulle kulturlandskap. Lokalteter, omtale. 712 s.

nr.1, 2014: Skjøtselsplaner for utvalgte slåttemarker.

-Riksantikvaren 2014: Kulturhistoriske landskap av nasjonal interesse i Østfold.

Høringsutkast, mai 2014. 27s.

VIKTIGE REGIONALE KULTURLANDSKAP I ØSTFOLD



INN H O L D

område	side	trusler
1. Søndre Jeløy	4	Slitasje og undergraving av vernebestemmelsene som følge av stort arealpress og intensiv bruk som friluftsområde. Veiutvidelse, golf- og idrettsbaner, ridehaller, uheldig endring av bebyggelsen.
2. Værne Kloster	6	Utbygging, veiutvidelser, fjerning av alleer og kantvegetasjon.
3. Tomb	8	Opphør av beite i Verkslunden, forenklet parkskjøtsel, utbygging og uheldig endring av byggeskikk.
4. Nes	9	Utbygging: bl.a. spredt utbygging i lunder, på åkerholmer og i kantsoner. Opphør av beite, visuell forstyrrelse av Landskapsbildet.
5. Berby	11	Forenklet parkskjøtsel, fjerning av alléer, endring av byggeskikk.
6. Flåtten-Skjennem	13	Opphør av beite, gjengroing, tilplanting, planering, utfylling, (utbygging).
7. Sand	15	Opphør av beite, gjengroing, tilplanting, planering, utfylling, (utbygging).
8. Rakkestadelva	16	Opphør av beite, gjengroing, tilplanting med gran, manglende vedlikehold av kulturminner.
9. Glomma øvre	17	Opphør av beite, tilplanting/gjengroing, gjenfylling, uheldig utbygging, hyttebygging og nye båthavner langs vassdraget.
10. Glomma nedre	21	Opphør av beite, tilplanting/gjengroing, gjenfylling, uheldig utbygging, hyttebygging og nye båthavner langs vassdraget.
11. Skinnerflo	23	Vei- og jernbaneutbygging, næringsutvikling langs hovedveiene, spredt bebyggelse og uheldig endring av byggeskikk. Opphør av beite, tilplanting/gjenfylling av beiter/-raviner.
12. Bøensæter	30	Reduksjon av offentlige driftstilskudd, opphør av beite og slått, omlegging til kommersiell drift som vil undergrave området dokumentasjonsverdi som tradisjonslandskap.
13. Iddesletta	33	Fjerning av alléer, veitrær og orebremmer, lukking av bekker, visuelt forstyrrende utbygging og omdisponering.
14. Sletter	35	Opphør av beite på øyene.
15. Ytre Hvaler	37	Nedbygging, uheldig endring av gårds- og tilhørende strandbebyggelse, uheldig utvidelse og "oppgradering" av hytter, veiutvidelser, marinaer (utvidelser og nye), opphør av slått og beite. Nasjonalparken omfatter store deler av området, noe som vil redusere trusselbildet.

1. Søndre Jeløy MOSS



utsikt fra Tronvikveien mot Alby 1991



Fylkets mest storslåtte herregårdslandskap, av ”dansk type”, med lav horisont, sjøutsikt, store åpne jorder, monumental løvtrevegetasjon, markante alleer og trerekker, herskkelig gårdsbebyggelse, historiske hager, strandenger, sand- og rullesteinstrender og et nettverk av turveier. Området er også et tur- og friluftsområde av regional/nasjonal betydning. Kulturlandskapet ligger nesten i sin helhet innenfor Søndre Jeløy landskapsvernområde.

Verdivurderinger 1996:

Alby *høy verdi*

Storslått hageanlegg, alleer og trerekker med store trær, steingjerder, bøkkelund og strandeng. Høyt biomangfold. (omfatter også adkomstveien langs Grønnliskogen, med fururekke og sideallé til Rød)

Grønnli *høy/middels verdi*

Alleer (bl.a. styva lind), trerekker, dammer og hageanlegg. Sjeldne arter.

Reierstranda *middels verdi*

Artsrike enger (beiting etter 1996), sand- og mudderflater (mye fugl i trekketidene)



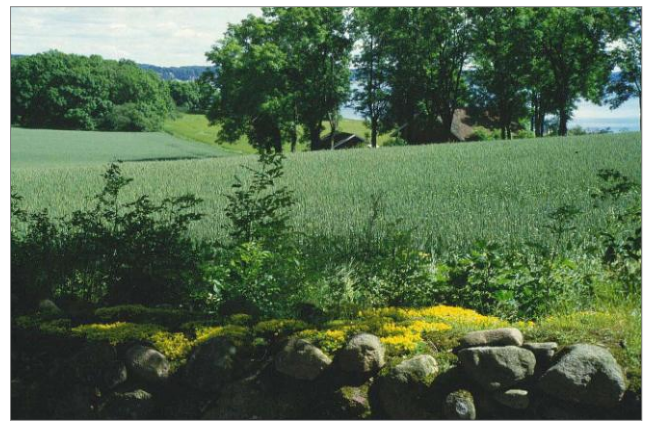
utsyn fra Kikut 1989



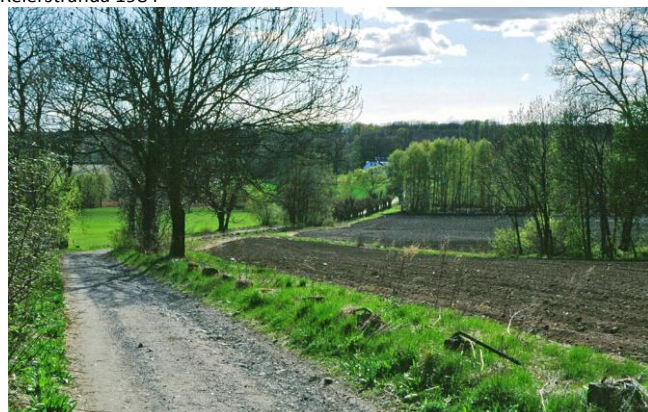
mot Alby 1984



Reierstranda 1984



Alby 1984



mot Grønli 2003



Gullholmsundet 2006

2. Værne Kloster RYGGE



Storslått herregårdslandskap med gamle eiketrær, markante alleer, lunder og skogkanter. Herskabelig gammel bebyggelse med hage sentralt i området. Mange fornminner, stor gravhaug i bøkelunden Søsters Hvile. God sjørrerbekk med velutviklet orebrem gjennom området.

Verdivurderinger 1996:

Værne Kloster / Oakhill

høy verdi

Gamle alleer, store gamle eiketrær, rester etter kloster fra 1200-tallet, kjeller og grunnmurer fra 1600-tallet eller eldre.

Høyt biomangfold, sjeldne arter, hulerugere.

Telemarkslunden/Ekeby/ Gunnarsbybekken

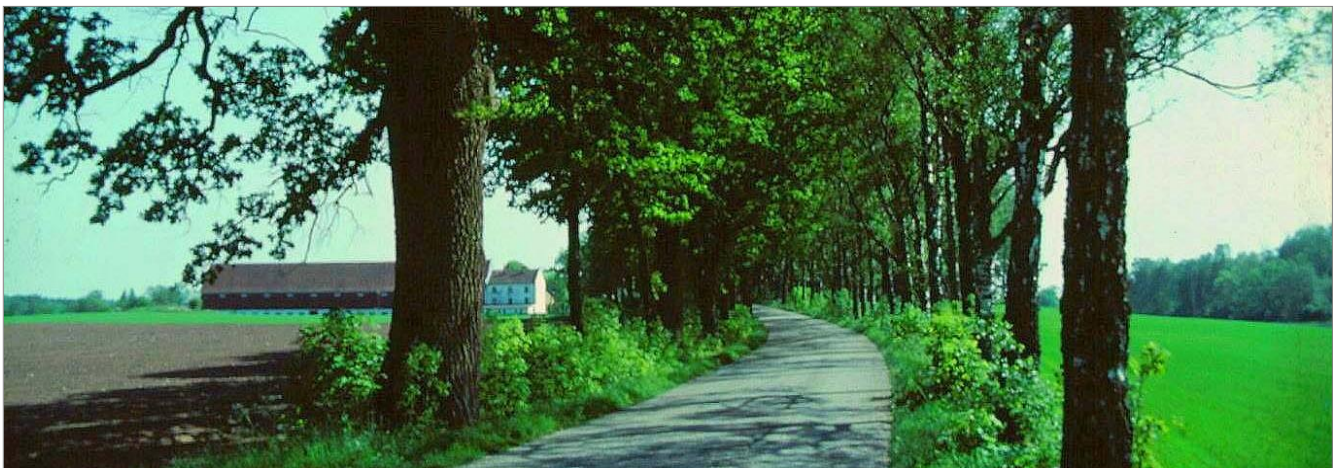
høy verdi

Bøkeskog med gamle eiker, dammer med rik insektfauna og en bekk omkranset av hegg og svartor (fra Oakhill til Årefjorden)

Carlberg

middels/høy verdi

Omfatter bl.a. Bogslunden edelløvskogsreservat, flere steingjerder, gamle trær, en gammel bjørkeallé og en kambrosilurisk flyttblokk med fossiler.





Værne Kloster, alléen langs Dyreveien 1979



Fuglevikveien ved Huseby 1990



eikelunder mot Bog og Bogslunden 1979



eikerekke mellom Carlberg og Værne Kloster 1979



Klosterveien med "Smedhusallé en" (kammarimjelle)



... mot Smedhuset 1990

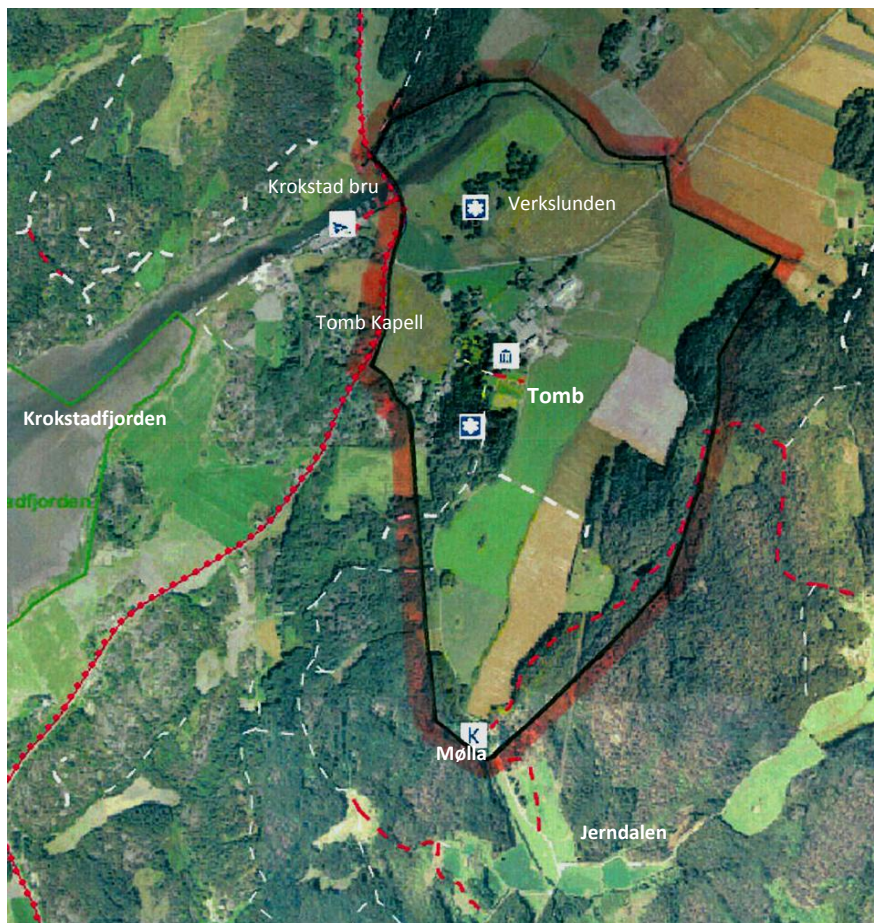


mot Telemarkslunden 1990



Gunnarsbybakkens utløp i Årefjorden 1989

3. Tomb RÅDE

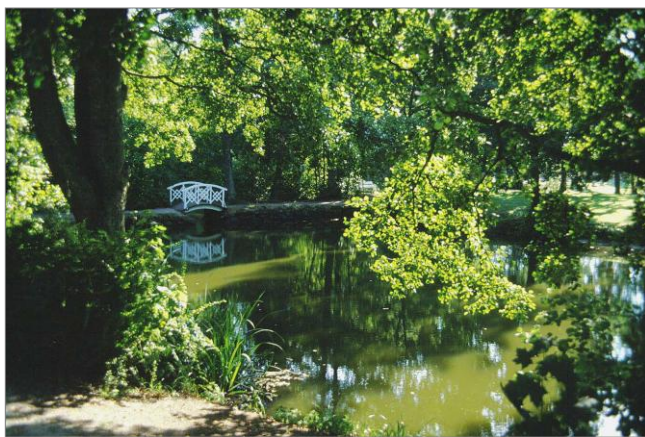


Herskapelig gårds- og hageanlegg med dammer og hvite broer, naturpark med beitedrift og fylkets største og mest storslåtte eikelund, omgitt av åpne jorder og noe strandeng og våtmark. Tidligere herregård, nå jordbrukskole

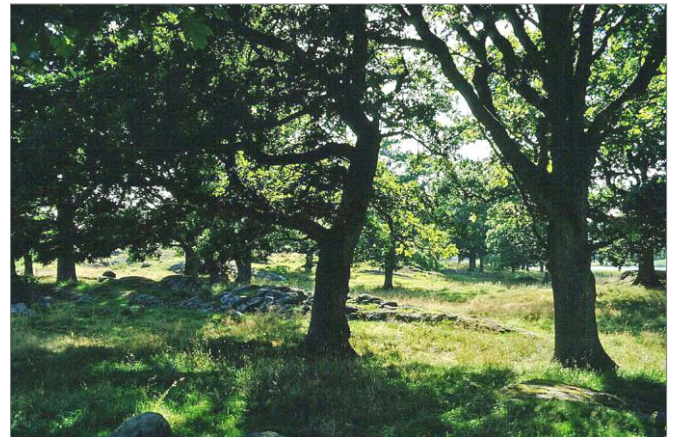
Verdivurderinger 1996:

Tomb *høy verdi*
Parkanlegg med gamle trær, store dammer, eikealléer og en hassellallé. Rikt arts mangfold, rødlistearter, sjeldne insekter, salamandere og mye flaggermus. De høyeste verneverdiene er knyttet til de gamle dammene.

Verkslunden *høy/middels verdi*
Gammel eikelund og strandeng som beites. Eikene har en sjeldne insektfauna og strandbeitet har sjeldne engarter. Mudderbankene i nedkant av beitet er viktige for fugl.



en av dammene i parken 1990

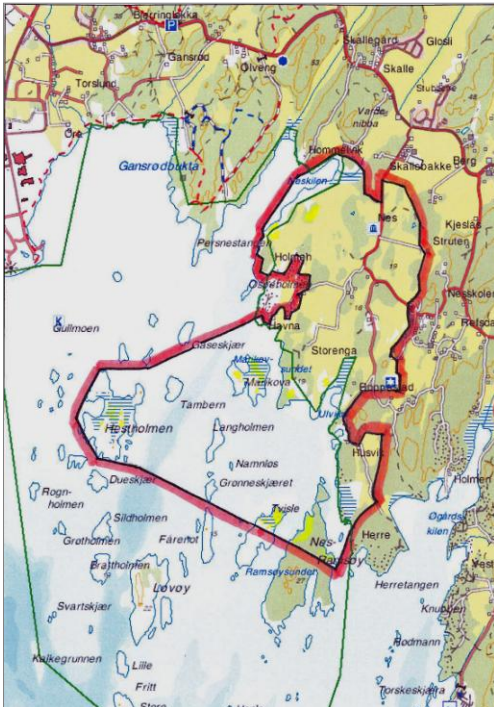


Verkslunden 1990



strandbeitet nedenfor Verkslunden, sett fra Krokstad bru 1990

4. Nes Fredrikstad



Særpreget herregårdslandskap med monumentale eikelunder og svaberg med eierutforming og tørreng. Markant tun med en stor murt hovedbygning og speildam. Gammel landskapspark naturalisert til eikeskog, nylig tynnet/restaurert. Landskapet er åpent mot sjøen, med lav horisont, svaberg og takerbelter og en skjærgård med beiteutformet vegetasjon (Hestholmen, Marikova, Tvisle og Nes-Ramsø).

Verdivurderinger 1996:

Nes *middels/høy verdi*

Fuktig og tilgrodd park med mange døde trær til glede for hulerugere og vedavhengige organismer. Dammer, åkerholmer.

Storenga *middels/lav verdi*

Strandbeite med potensiale for kystnære krevende kulturmarksplanter.

Hestholmen *høy verdi*

Beitemark med einerberg og fuktenger omgitt av frodig sumpvegetasjon. Flere sjeldne karplanter, hekkeplass for storspove og mange andre fuglearter, viktig rasteplass under vår- og høsttrekket.



Nes, sett fra sør 1990



Nes, sett fra nord 1990



en av eikelundene, sett fra veien sør for gårdstunet 1990



utsyn sørover, standpunkt vest for gården

(alle bilder 1990)



utsyn sørover, fra einerbergene vest for gården

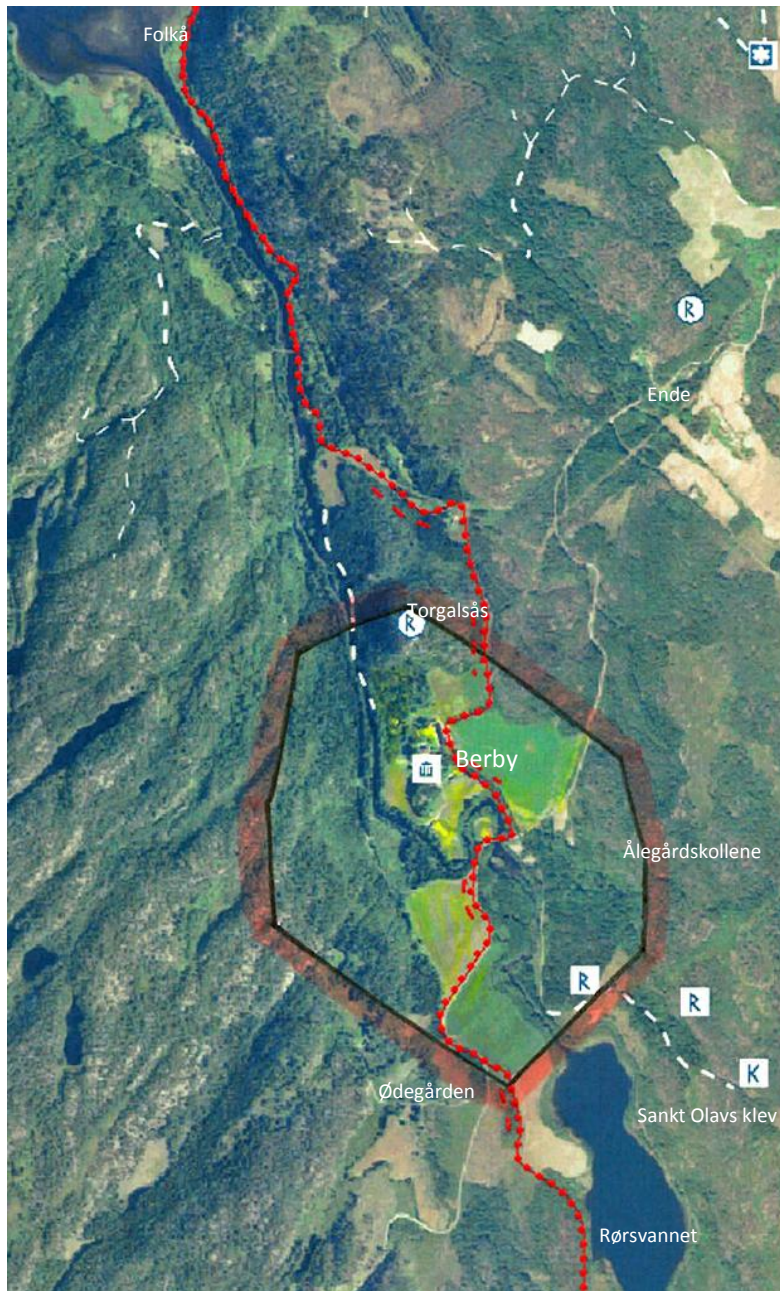


- mot sørvest, Neskilen til høyre



mot Marikova 1990, sett fra Hamna

5. Berby HALDEN



Særpreget herregårdslandskap i et lukket dalføre med bratte og høye åssider, innerst i Iddefjorden. Monumentalt bygningsmiljø, bjørkeallé langs gårdsveien og gammel landskapsarkitektur med terrassemurer, bergvegger og en nyere amfiscene. Velutviklet løvskog i skråningen mot Enningdals- / Berbyelva, som preger dalen. Elva veksler mellom stille partier, stryk og små fall. Et stort antall truede arter er tilknyttet vassdraget og våtmarksområdene innerst i fjorden, som er et av ytterst få større elveutløp sør for Nordland, som ikke er preget av ulike typer inngrep.



hovedbygningen, 2006 (tidligere husmorskole)



driftsbygningene, 2006



Berby, med bjørkealléene, Torgalsås til høyre, 1989



utsikt fra Torgalsås 1989



utsikt fra sør, med Berby og Torgalsås i bakgrunnen, 1989



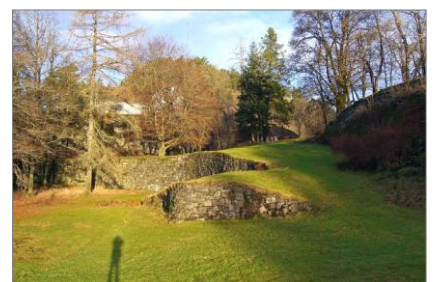
Berbyelva oppstrøms, fra brua, 1989



hovedbygningen sett fra parken, 2006



parken, 2006



6 - 8 Beite- og ravinelandskap

6. Flåtten-Skjennem TRØGSTAD



Oversiktskart

Stort område med intakte ravinelandskap ut mot Øyeren, fra Skjennem-Eikhaugen i sør til fylkesgrensa i nord. Høydeforskjeller opp til 50 m. Området er lite tilgjengelig da all ferdsel er kanalisert til private stikkveier som følger holene ut til gårdstun og hytter. Landskapet er lite påvirket av bakkeplanering, og karakterisert ved storslåtte utsyn og aktivt husdyrbeite, med innslag av eikebakker og edelløvskog. I området Fjøs - Lund strekker det åpne ravinelandskapet seg ned til Øyeren, ellers er strandsonen berglendt, skogkledd og bratt.

Verdivurderinger 1996:

Gammelsæter/Fjøs *middels verdi*

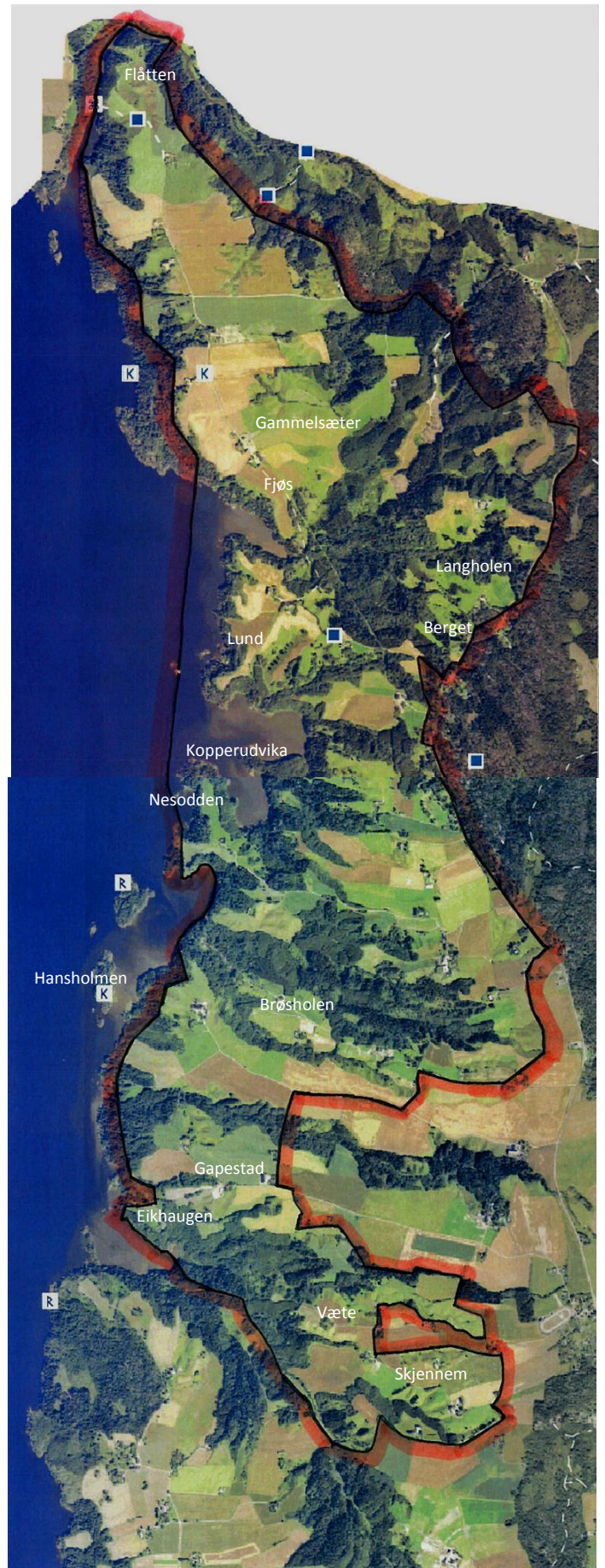
Ravinebeiter som skjærer seg inn i et åpent slettelandskap, noe tilplantet med gran, noe tilvokst med osp.

Langholen/Gullberg/Berget *høy/middels verdi*

Ravinebeiter og noe slåttemark i et lukket og sterkt kupert landskap. Artsrik flora, noe edelløvskog.

Nesodden *middels/høy verdi*

Ravinebeite mot vann, rikt og variert fugleliv, alm og lind.





fra Fjøs, sett mot sørøst 2006



- sett over mot Lund



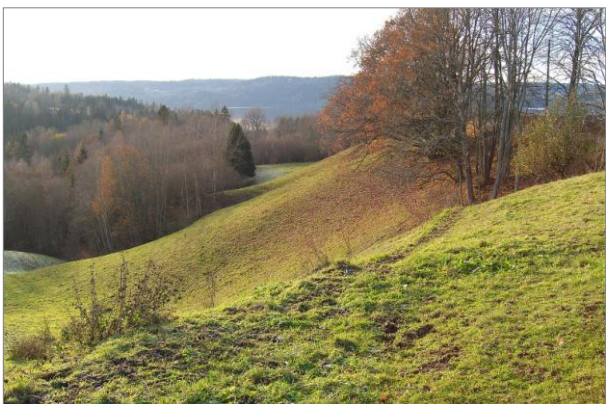
Flåtten, ved Teigsåa 2007



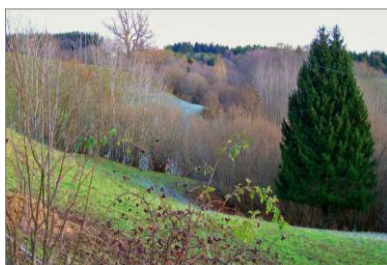
Langholen 2006



Lund 2006 (2 bilder)

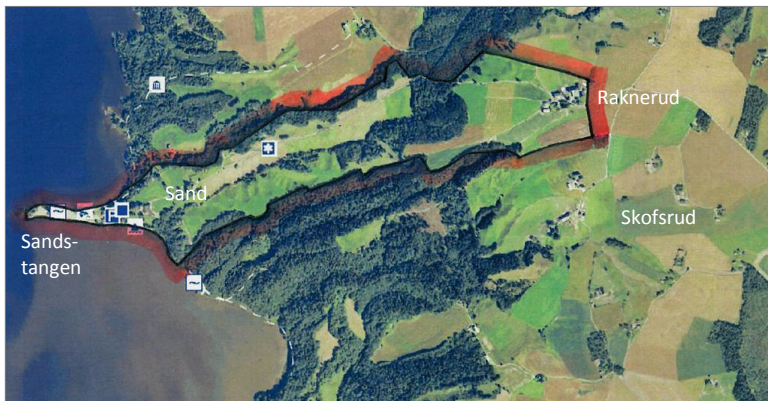


Gapestad-Eikhaugen 2006 (3 bilder)



Væte 2006

7. Sand TRØGSTAD



Et oversiktlig og lett tilgjengelig ravineområde, med åpent utsyn over Øyeren. En høy sandrygg løper her ut mot innsjøen, med dype raviner på hver side. Hele den store ravinen langs sørsida ligger som åpen beitemark. Den lave sandtangen som stikker ut i Øyeren, er et populært friluftsområde med grassletter og spredt trevegetasjon.



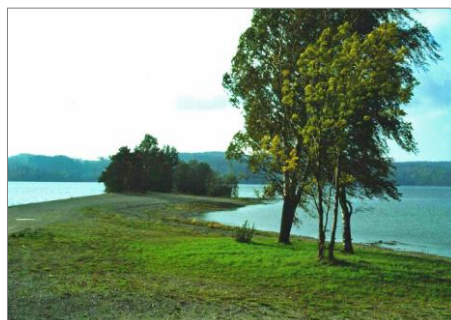
den store beiteravinen langs sørsida av veien, 1989



2007



Gjengroing i øvre del, sett fra veien, 1989



Sandtangen, 2003

Et tilstøtende men mindre spektakulært ravinekompleks omkring gården Skofsrud vil bli tatt med i en egen oversikt over kulturlandskap av regional betydning.

Verdivurdering 1996:

Sand *middels verdi*

De største naturfaglige verdiene er knyttet til brelvavsetningen ved Sandstangen, som er interessant og tydelig. Ravinedalen og beitene ved Sand har partier med høyt artsinnhold.

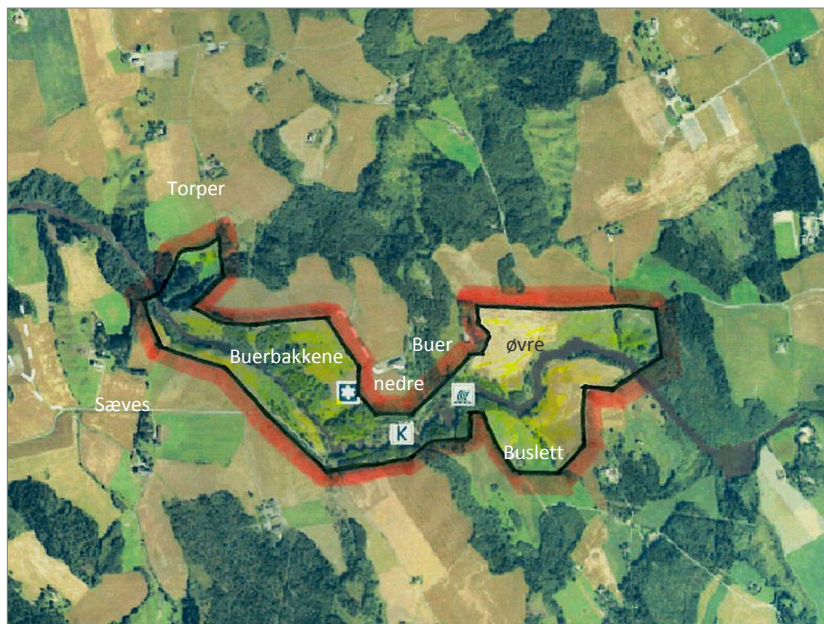


veien fram mot Sand øvre, 1989



mot Sand nedre og Sandstangen, 2007

8. Rakkestadelva RAKKESTAD



Område med høye og bratte elvebakker og beiteutformet vegetasjon. Edelløvskog med eik, alm og lind. Fossestryk med gammel rørgate. Ovenfor Buer øvre vider elva seg ut i et åpent landskap.

Verdivurderinger 1996:

Buerbakkene/Torper *høy verdi*
Bratte og artsrike beitebakker i god hevd, eik og alm (bl.a. Rakkestads største alm)

Buer øvre *middels verdi*
Beitebakker langs nordsiden av elva. Svakt beitetrykk, gjengroing med osp og mjødurt på deler av arealet.



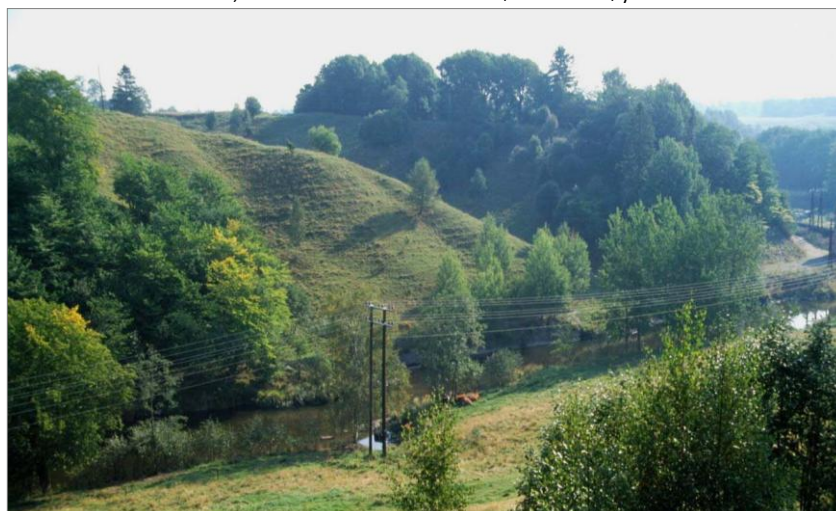
Rakkestadelva mot Buslett, 1990. Beitebakkene ved Buer øvre sees i høyre del av bildet.



Buerbakkene (øvre del), 2003



Buerbakkene (nedre del), 1990



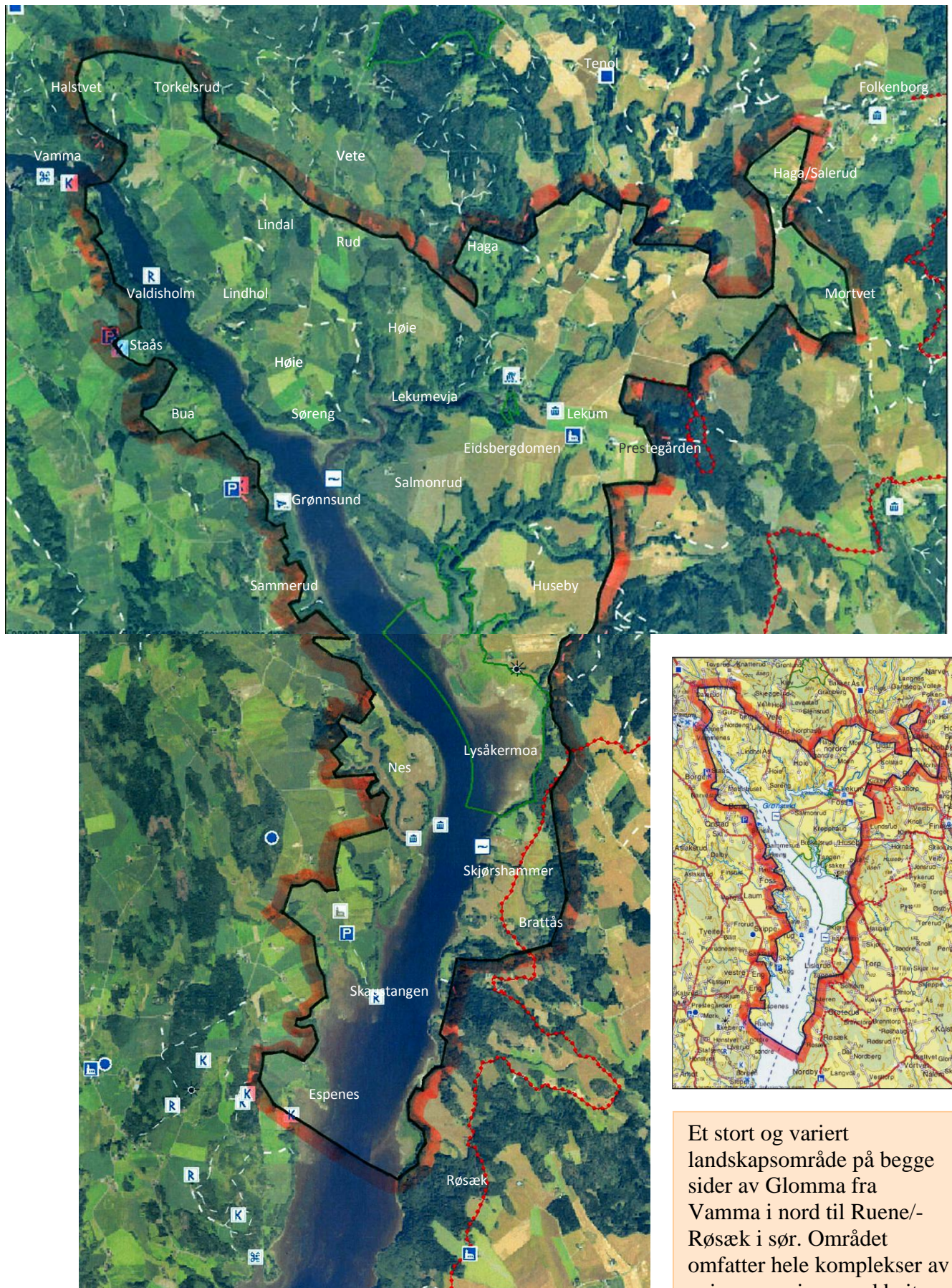
Buerbakkene 1990



Buerfossen med rørgata, sett oppover, 1990

9 - 13 Helhetlige kulturlandskap med stor variasjon / stort arts mangfold

9. Glomma øvre SKIPTVET, EIDSBERG, ASKIM, RAKKESTAD



utformet vegetasjon samt ”moer” (våtmarkssletter) langs elvebreddene. Evjer, i form av oversvømte raviner, er et karaktertrekk ved landskapet i indre Østfold, og unikt i landssammenheng. Høye ravinebakker med utsyn fra Vamma og nedover, åpent slettelandskap omkring Eidsberg kirke, vidstrakte elvemoer (bl.a. Lysåkermoa våtmarksreservat) og et sammenhengende nettverk av evjer og nes i Skiptvet. Markante kulturminner: Eidsberg kirke, prestegården, Lekum (herregård), Valdisholm, Staåsbatteriet og Nes lensemuseum og sag.

Ved avgrensningen er det lagt vekt på å få evjer og raviner med beitemark og løvskog innenfor et sammenhengende kulturlandskap med sentrum i det åpne landskapet omkring Eidsbergdomen. Områder med hverdagslandskap, manglende utsyn og ravinekomplekser i tett granskog er utelatt, selv om det skulle finnes kulturminner og beiteraviner.



Lysåkermoa 1990



Mortvet 1974



Halstvet 1990

Verdivurderinger 1996:

Omkring Eidsberg kirke *høy verdi*

Gotisk middelalderkirke, prestegård med historisk hage og beitemark. Fuktenger ved Grønnsund og et verdifullt område for fisk og vilt nordover til Lekumevja.

Valdisholm *høy/middels verdi*

Rester av middelalderborg, kalkrik forvittringsjord med artsrik engvegetasjon, tilgrodd med grov granskog.

Lindhol/Høie/Søreng *middels verdi*

Relativt store arealer med beitemark ned mot Glomma.

Brattås (i ”Fiskeærbøyda”) *middels verdi*

Beitebakker med fine ravineskråninger.

Haga/Salerud *middels verdi*

Ravinebeite ved Haga jordbruksskole og et hestebeite langs en bekkeravine ved Salerud/Haga gård.

Halstvet (i Askim) *middels verdi*

Ravinebeite med to store gamle eiker.

Torkelsrud *middels/lav verdi*

Beitebakker

Bua/Frantshuset (i Skiptvet) *middels verdi*

Åpne ravinebeiter

Sammerud (i Skiptvet) *middels verdi*

Ravinebeite ned til Glomma. Kulturminner, landskap.



Rud-Høie 1985



Brattås (Fiskeærbøyda) 1989



Bua/Hestehagen 1990 (begge bildene)



Valdisholm 1991



Lindhol 1991



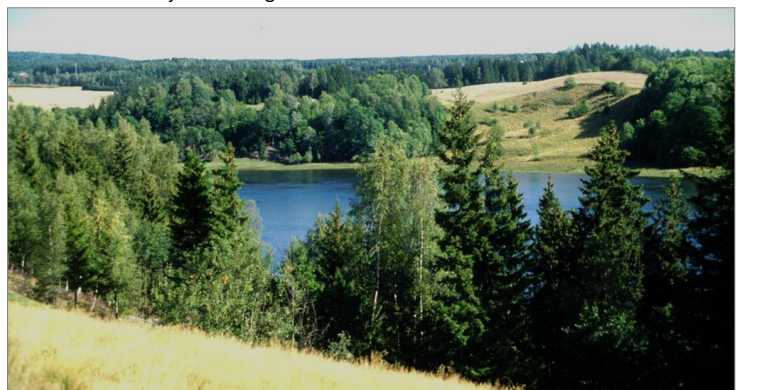
sett sørover fra vamma 1990



sett mot Lekumevjas munning 1990



Lekumevja, sett ut mot Glomma 1990



mot Høie, sett fra Skiptvet-sida 1990



Salmonrud/Grønnsund, sett mot Lekumevja 1990



mot Lysåker og Eidsbergdomen, sett fra Nes i Skiptvet 1990



Salmonrud, veien ned til Grønnsund 1990



Lekum (herregård) 1990



slettelandskapet mot Eidsbergdomen og prestegården 1990



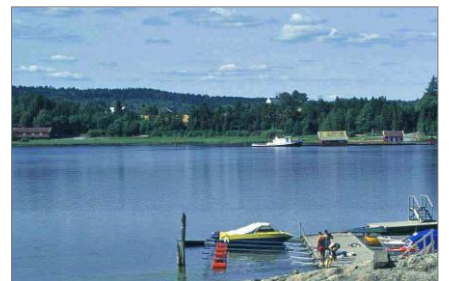
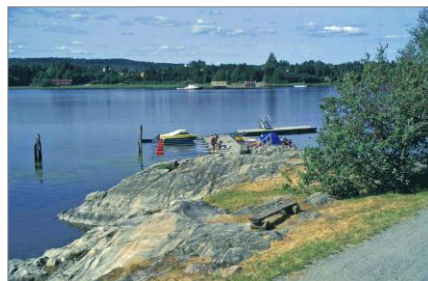
Eidsbergdomen 1990



beitehage ved prestegården 1984



Skjørshammer 1995 (3 bilder)



- zoom mot Nes sag (helt til v.) og Lensemuseum



Staåsbatteriet 1995



Røsæk 1985



Nes Lensemuseum 1995

9 - 13 Helhetlige kulturlandskap med stor variasjon / stort artsmangfold

10. Glomma nedre SARPSBORG



Et rolig og helhetlig elvelandskap med evjer, lunder, raviner, beitebakker og åpne jordbruksarealer langs Glomma. Forholdsvis høye åser mot vest. Markant evjekompleks ved Jelsnes.

Verdivurderinger 1996:

Moene-Brennås *middels verdi*
Gårdsmiljø ved Brennås, natureng i ravine ved Moene nordre, to beiter ved Fellestangen. Gjengroing, granplantninger.

Jelsnes *lav/middels verdi*
Delvis gjengrodde beitebakker i Jelsnesevja, ellers løvskog.

Munkholmen *lav/middels verdi*
Beite på øy, hagemark

Basken *middels/lav verdi*
Beite mot Glomma, delvis skogsbeite

Strømnesevja *middels/lav verdi*
Gjenlagt beitestripe langs begge sider av evja. Framskredet gjengroing.

Finnestad *lav/middels verdi*
Gjenlagt beitestripe langs Glomma



Jelsnesevja 1990



Jelsnesevja/Opetangen 1984



sett fra Moene mot Lensebråten 1990



- mot Jelsnesødegården 2003



fra Moene mot Fellestangen og Jelsnes i bakgrunnen 1990



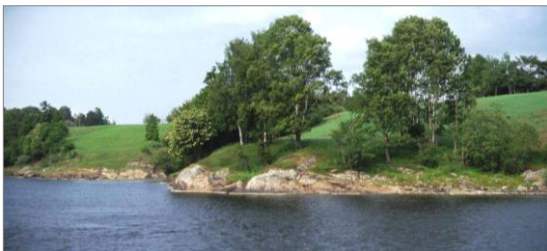
Blakkestad 2003



Jelsnesevja 1990



Strømnesevja 1991



Basken – Lilleng 1991



Strømnesevja 2003



Basken – Lilleng 1991



Fellestangen – Lundeevja 1991



Jelsnes-holmene 1991

11. Skinnerflo RÅDE, SARPSBORG, FREDRIKSTAD

Et stort og sammensatt område med flere ulike landskap: a) Skinnerflo og deler av Visterflo med våtmarker, orebremmer, åpne jordbrukslandskap og bergrygger og bakker med beiteutforming, b) Ryen/Utne med storslåtte beiteraviner, c) Solli-området med Desiderias lund, Solli Bruk og Ågårdselva, og endelig d) det åpne jordbrukslandskapet i Råde, med de to "sparebankeikene" og raryggen med kirken, Prestegårdslunden og Lundebygårdene. Mye av dette er eksponert mot E6 som her ligger åpent i landskapet. (Landskapet omfatter naturreservatene Skinnerflo og Solgårdshavna). To mindre delområder ligger for seg, men i direkte kontakt med det åpne

kulturlandskapet omkring Skinnerflo: Ågårdselva ovenfor Solli Bruk og et bortgjemt beitelandskap vest for Skinnerflo.

Verdivurderinger 1996:

Råde kirke/Lundeby *høy/middels verdi*
Markante fornminner langs raet, lunder med store eiketrær, gamle og døende løvtrær i Prestegårdslunden. Gårdsdamner, derav en meget gammel og artsrik dam ved Lundeby.

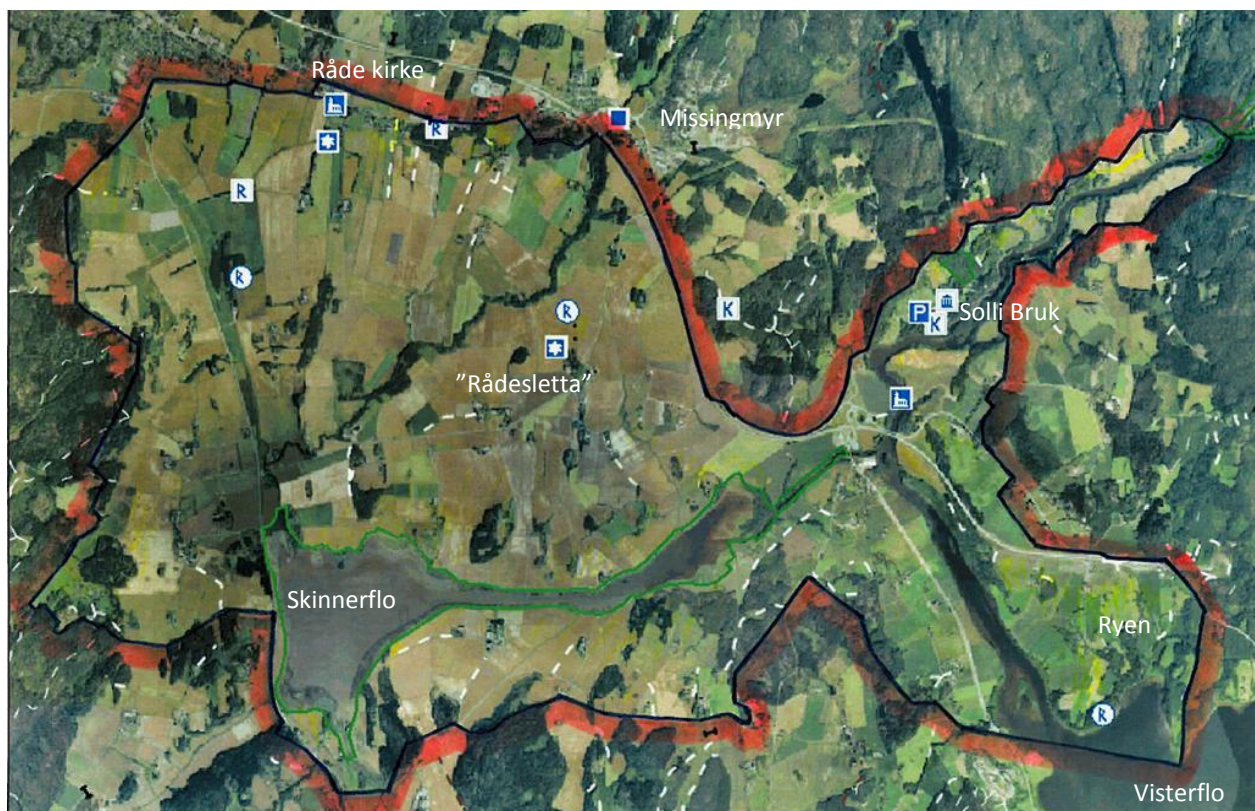
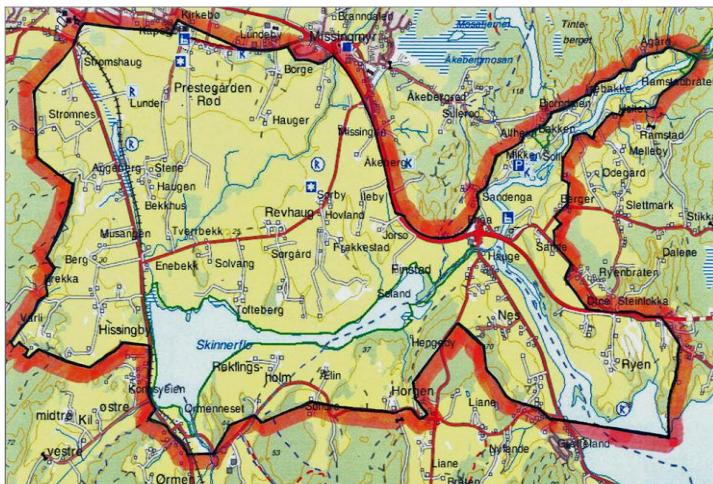
Østre Tofteberg *middels verdi*
Stor åpen åkerholme med gårdstun, bergrabber, engarealer, einerbakker og noe løvskog, bl.a. eik.

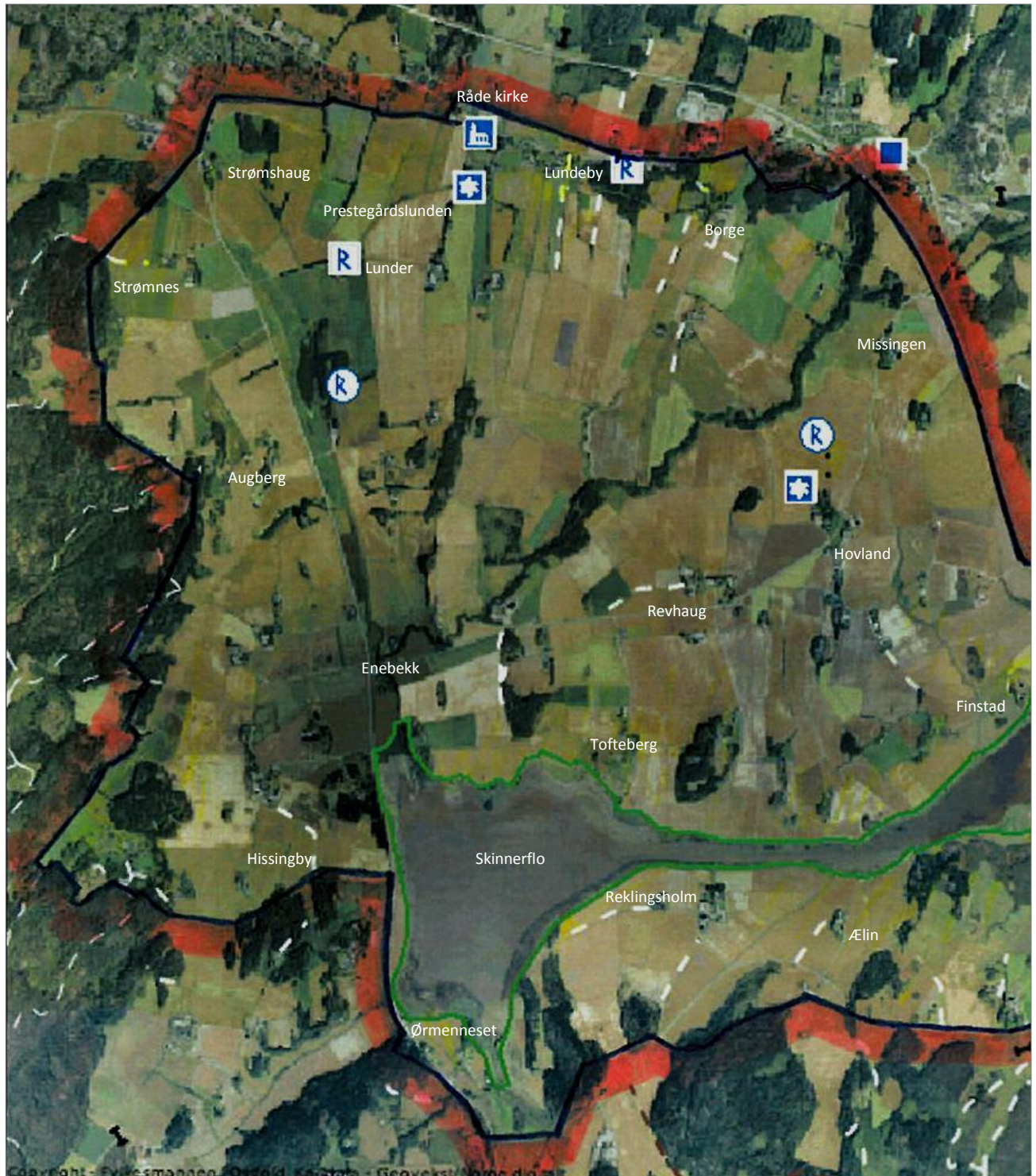
Finstad *middels/høy verdi*
Ravinebeiter, eikelunder, åkerholmer og løvskogs-bryn. Strandengbeite med mudderflater i Skinnerflo naturreservat. Interessant flora og fauna (nattergal).

Solli bruk *høy verdi*
Ruinpark med saubeite og god tilgjengelighet, beitebakker og ravinefragmenter, gode vilkår for sjelden botanikk.

Solli kapell *høy/middels verdi*
Eikelund (Desiderias lund), svartorskog, rikt fugleliv, flaggermus, interessant flora.

Utneberget *middels verdi*
Beite med store eiketrær og enkelte tornekratt.





vestre del av området



Skinnerflo mot Tofteberg 1990, sett østover, fra jernbanen og riksvei 110



Reklingsholm 1990, sett mot nordvest



Ørmenneset 1990, Seutelvas utløp fra Skinnerflo



mot Tofteberg 1990



eikene ved Revhaug 1983



utsyn fra Ørmenneset 1990, Råde kirke bak til høyre



raet med Råde kirke sett fra Rådesletta ved Enebekk-Revhaug



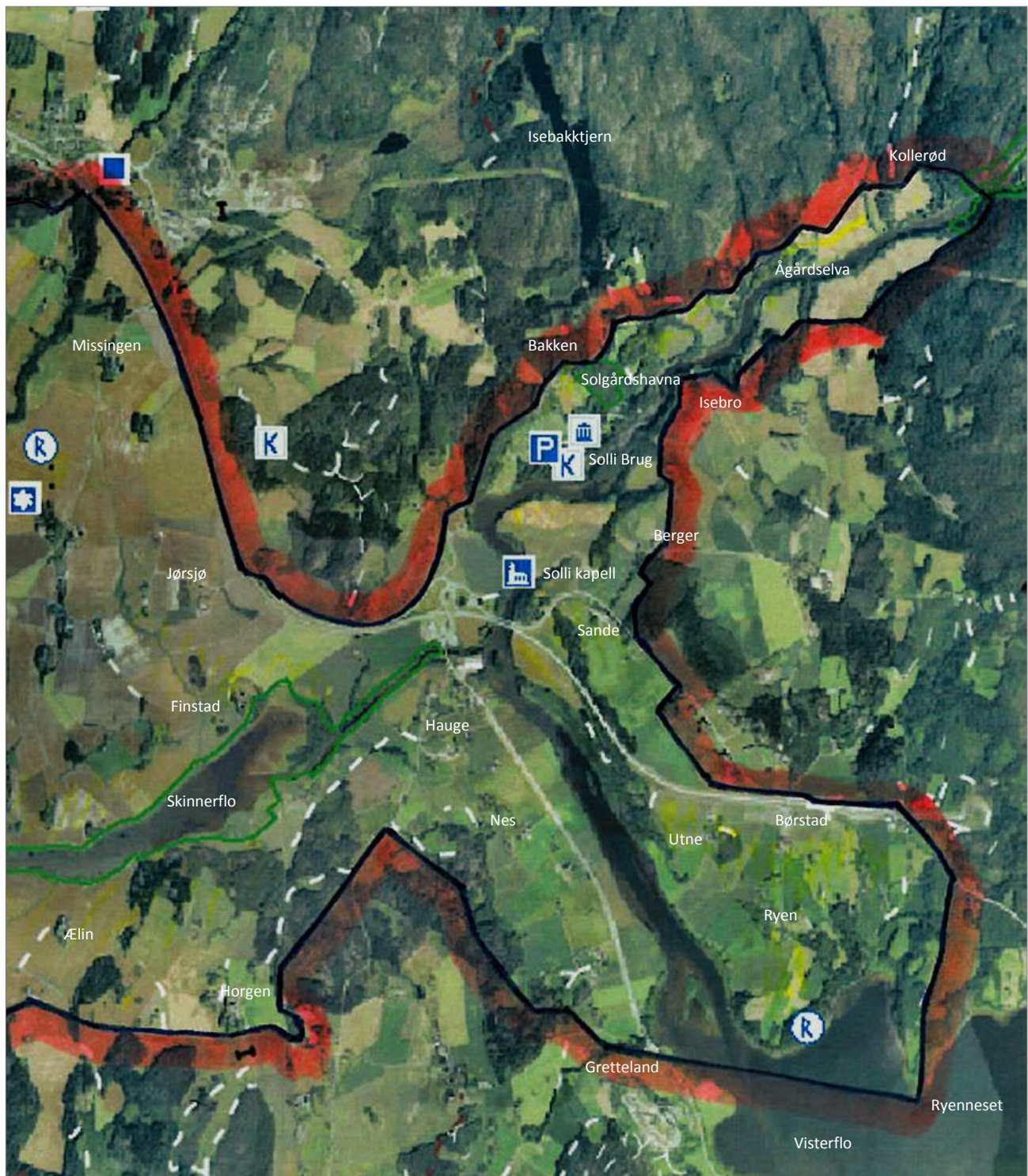
utsyn sørover fra Strømshaug 1990



utsyn fra Råde kirke 1990, Prestegårdslunden til venstre



lav kveldsol over Skinnerflo og Rådesletta i det fjerne 1990, sett fra Berger ovenfor Solli kapell



østre del av området



bakkene fra Utne og Ryen ned mot Visterflo 1990, sett fra riksvei 112 ved Nes



utsikt over Ågårdselva ved Solli Brug 1990,



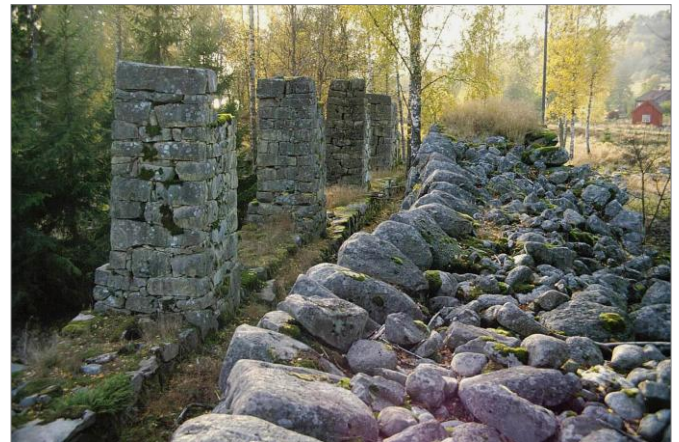
Ågårdselva ved Isebro 1987



- og ved Solli kapell 1981



Solli Brug 1990



ruinparken 1990



mot Skinnerflo og Finstad 1990, sett fra E6





over E6 mot Skinnerflo og Hauge 1990 (Solli utenfor venstre bildekant)



utsyn fra Hauge over Skinnerflo mot Finstad (til høyre) 1984



alleen fra Berger ned mot Sande 1990



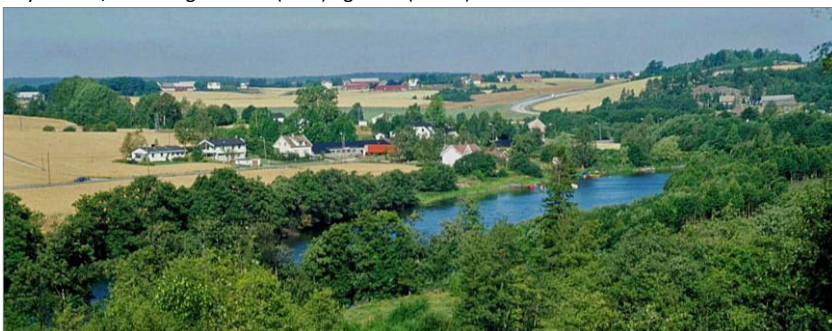
mot Børstad og Visterflo 1990



ved Solli kapell 1990

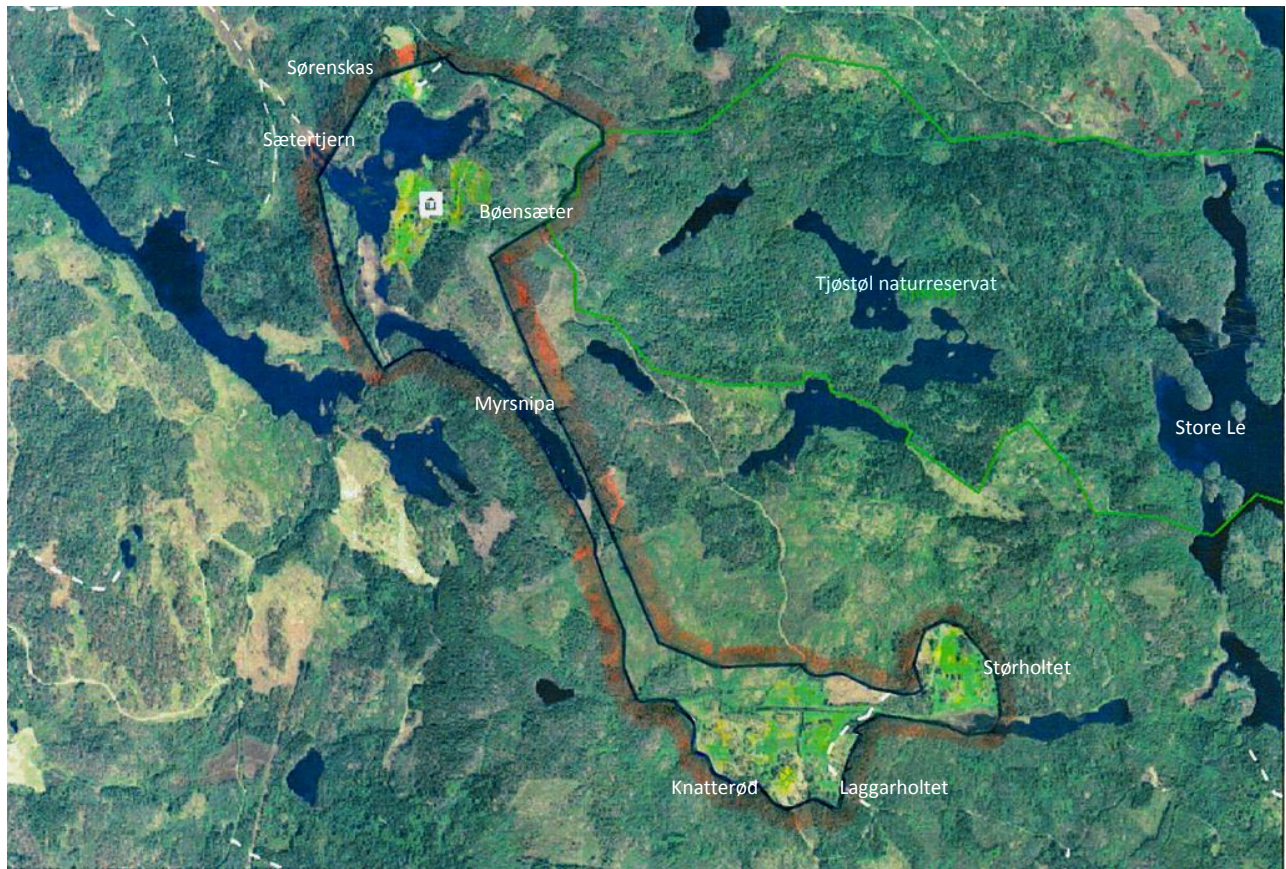


utsyn fra E6/Utnehaugen 1976 (over) og 1990 (under)



beiteravine ved E6, Børstad/Ryen 1990

12. Bøensæter AREMARK



Godt bevarte husmannsplasser i et levende og representativt tradisjonslandskap med flere gamle tun, artsrike slåttmarker og beitelandskap omgitt av skog og vann.

Bøensæter omfatter to tun og ei skolestue, og drives som kommunalt eid besøksgård, med vertskap, servering og overnatting, beitedrift og slåttedager.

Forbindelsen til plassene Knatterød, Laggarholtet og Størholtet følger en gammel skolesti langs Myrsnipa. De tre plassene omfatter et tun, ei gammel stue og et variert beitelandskap.

Bøensæter og de tre plassene i sørøst utgjør Østfolds bidrag til "Utvalgte kulturlandskap i jordbruket", med egen skjøtselsplan.

Verdivurderinger 1996:

Bøensæter *høy verdi*

Et par mindre slåttenger og ei større beiteeng langs østsida av gårdsveien. En rekke interessante beite- og slåtteindikatorer. Tidsriktig bebyggelse og landskapsbilde.

Knatterød/Laggarholtet./Størholtet *middels verdi*
Som på Bøensæter, men ikke på langt nær så bra.



Bøensæter 1986



1978



Bøensæter

2001



slåttonn 2005



2005



2003



blomstereng 2002



beitelandskap Bøensæter søndre



hele bebyggelsen på Bøensæter sett fra det islagte tjernet, mars 2003



Knatterød 2003

t.h.: Laggarholtet 2003



Knatterød

1986



2003



utsyn fra Laggarholtet 2003

13. Iddesletta HALDEN



Bredt dalføre med jordbruks-slette gjennombrutt av et stort sammenhengende bekkesystem med godt etablerte orebremmer. Middelalderkirke. Markante gårdstun, herregårdspreg. Monumentale alléer og veitrær ved Store Holm, Voll og Stumberg. Rester av tidligere eikeallé langs Iddeveien til Idd kirke. Gammel bøkelund ved Rishaugen, gammel hul eik og naturalisert park med gulveis ved Vevlen. Bekkene er meget verdifulle som gyte- og oppvekstplasser for sjørret, og de utgjør til sammen det fineste gjenværende større bekkesystemet i jordbrukslandskap rundt hele Oslofjorden. Rik svartor- og gråorskog vokser som bremskog langs bekkekantene.

Verdivurdering 1996:

Vevlen *lav/middels verdi*
Gammelt gjengrodd hageanlegg med sjelden vegetasjon, bl.a. gulveis, og spennende potensiale for vedboende insekter. God bestand av sjørret i Vevlenbekken.



utsyn over Iddesletta 1990, fra Furuvarp mot Havstad og Torpås midt i bildet, Idd kirke til høyre og et gløtt mot Stumberg/Store Holm helt bak til venstre



utsyn nordover fra Furuvarp/Havstad 1990



- zoom mot Idd kirke 1990



sett sørover ved Ystehede 1990



utsyn fra Bøklevene 1990



utsyn fra Ås nordre 1990



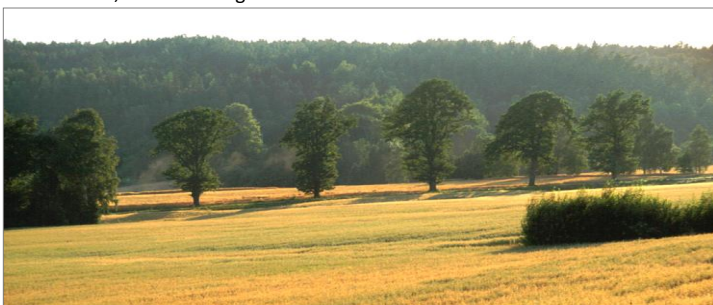
bekken ved Idd kirke 2006



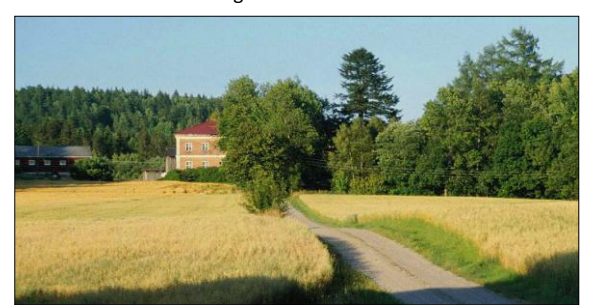
mot Idd kirke, ved Stumberg 1990



fra Idd kirke mot Stumberg 1990



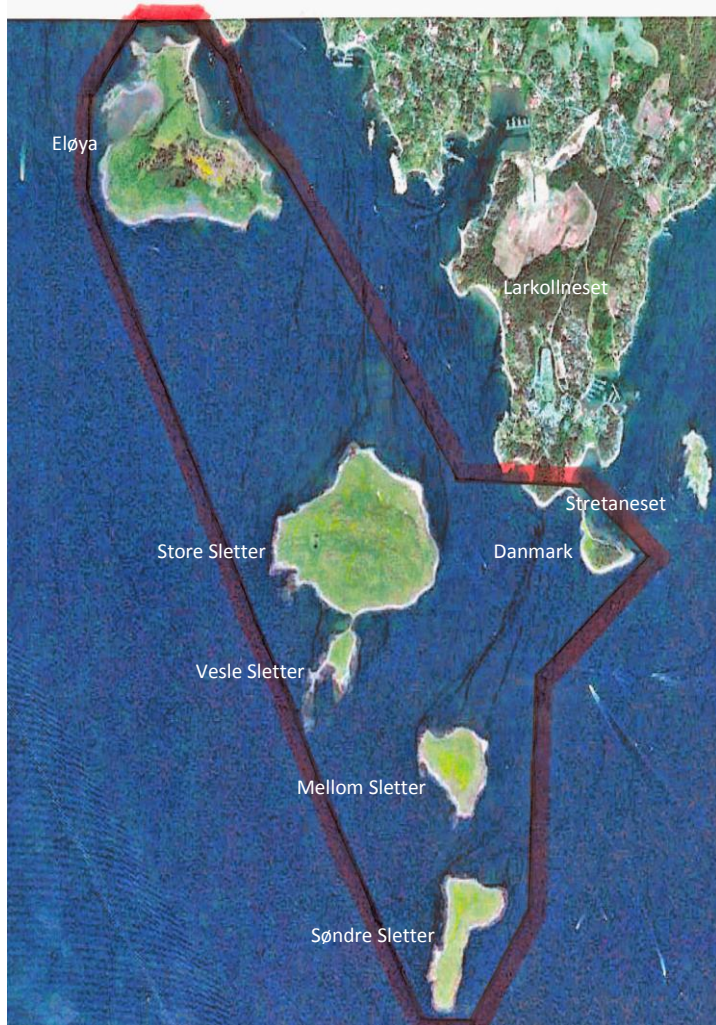
trekkekk ved Store Holm 1990



Vevlen 1990, gammel landskapsark til høyre

14 - 15 Kystlandskap med stort arts mangfold

14. Sletter RYGGE, RÅDE



Flat permisk øyrekke med strandenger og beiteutformet vegetasjon. Sletterøyene er åpne og grasgrodde, med spredte lave busker, mens Eløya er mer tilgrodd som hagemark med einer- og tornekraut. Øyene beites av sau, som hentes og bringes av Skjærgårdstjenesten. Nordvestre del av Eløya, Vesle Sletter og halve Søndre Sletter er fuglereservater.

Halvøya Danmark og ytre del av Larkollneset danner en vegg i landskapsrommet, og viser et intakt kystlandskap der det enkle friluftslivet setter sitt preg på strandsonen. Her går også Kyststien, med utsyn mot Sletterøyene.

Verdivurderinger 1996:

Eløya *høy verdi*

Moreneavsetninger, tjern og varmekjære engbakker og strandenger. Rik og sjelden engflora, stor bestand av kubjelle, rikt fugleliv, interessant insektfauna og sjeldne landhevningstrinn uten vegetasjon.

Store Sletter *høy verdi*

Samme steppesforhold som Eløya, men helt åpen. Gravrøyser, rikt plante- og fugleliv, dam, rauker..

Danmark/Stretaneset *middels/høy verdi*

Kvartærgeologi, tørrbakker med interessant flora, kraut, småfugl.



Store Sletter 1987



Store Sletter 1987



Eløya 1984



Eløya 1990

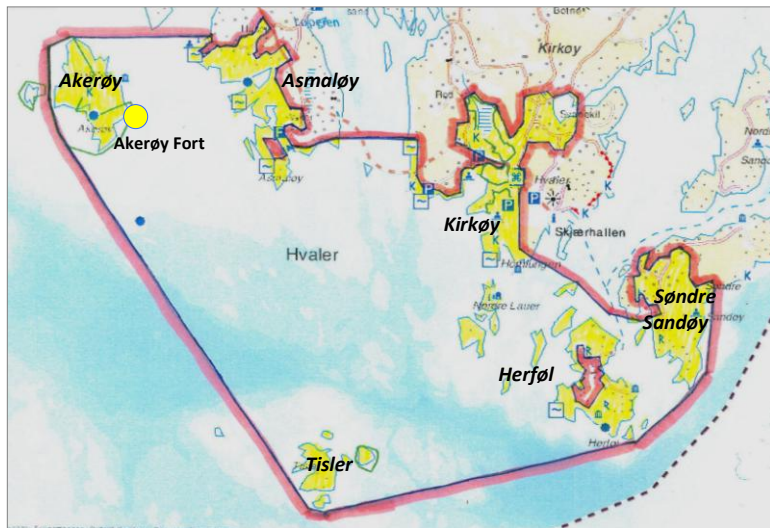


Eløya/Tjernet 1984



fra Stretaneset mot Danmark (til venstre) og Sletterøyene (i bakgrunnen til høyre) 1995

14. Ytre Hvaler HVALER



Representativt kystlandskap med nakne svaberg, kysthei og vindslitt skog. Kulturlandskapet opptre i lune vikar med gamle havnar og sjøhus og i klover med gårdstun, beitemark, og frodig løvskog. Åpne lynchheier er en karakteristisk del av ytre Asmaløy, der raet går ut i sjøen. Akerøya har et åpent beitelandskap, naturreservat og et fort fra 1600-tallet.

Kirkøy og de østre øyene har et frodigere kulturlandskap, med større jorder og gårdstun, edelløvskog og strandenger med beitepreg. Kirkøy har middelalderkirke og prestegård, Arekilen naturreservat med landets største svartorskog og spor av omfattende steinhogging (Rødshue-Storrød). Som særmerkte kulturminner regnes også "Hvaler-tuftene", som finnes i stort antall på Kirkøy og de østre øyene. Søndre Sandøy har stort innslag av åpne artsrike enger og et relativt intakt gårdsmiljø [her er også ei større gravrøys (Rød), en kjempesvær flerstammet lind (Ødegården) og en nylig fredet strandeng (Salta)]. Deler av Herføl er sterkt beitepreget, og de to store gravrøysene (Røsset og Langrøsset) og seilmerket Linnekleppen setter sitt preg på øya. Tisler har gammel fiskerbondebebyggelse og et sterkt nedbeitet landskapsbilde.



Verdivurderinger 1996:

Akerøya *høy verdi*

Kulturlandskapet utenom fuglereservatet omfatter de viktigste kulturminnene, bebyggelsen og beiteslettene. Sauebeite og rydding holder krattet i sjakk. Rik og sjelden flora, viktig rasteplass for trekkfugler, små tjern med rødlistarter. Kalkvekster under festningsmurene.

Brattestø/Huserstøet *høy verdi*

Gjenlagt beitemark på skjellsandavsetninger, sjeldne arter (honningblom orkideer), et tjern med uvanlige arter. Åpne lynchheier og forblåste enger.

Skipstadkilen (med Landfasten)

høy/middels verdi

Lokaliteten er en fortsettelse av Brattestø/Huserstøet, med innslag av svært sjeldne karplanter og kransalger. Her trengs beitedyr som holder landskapet åpent, og som sparker i jorda så ny skjellsand blottlegges.

Prestegården-Svanekil *høy verdi*

Omfatter mange naturtyper, kulturminner og delvis et par naturreservater, bl.a flygesand og sjelden sandfuruskog. Artsrik flora, flere sjeldne ugras, engplanter og insekter. Fine steingjerder og veier/vegater med granittstolper.

Søndre Sandøy *høy verdi*

Salta: gjenlagt beite med artsrik og svært sjelden engflora.

Ødegården/Venneren: mosaikk av artsrike enger, vann-kanter, steingjerder, kantsamfunn og edelløvskogslunder.

Gjølertangen: stor barlindbestand, sjeldne planter knyttet til rullesteinstrand og strandenger. Søndre Sandøy er rikt på fornminner. Bør beites.

Herføl *høy verdi*

Ekholmsundet: artsrikt sauebeite med sjeldne arter.

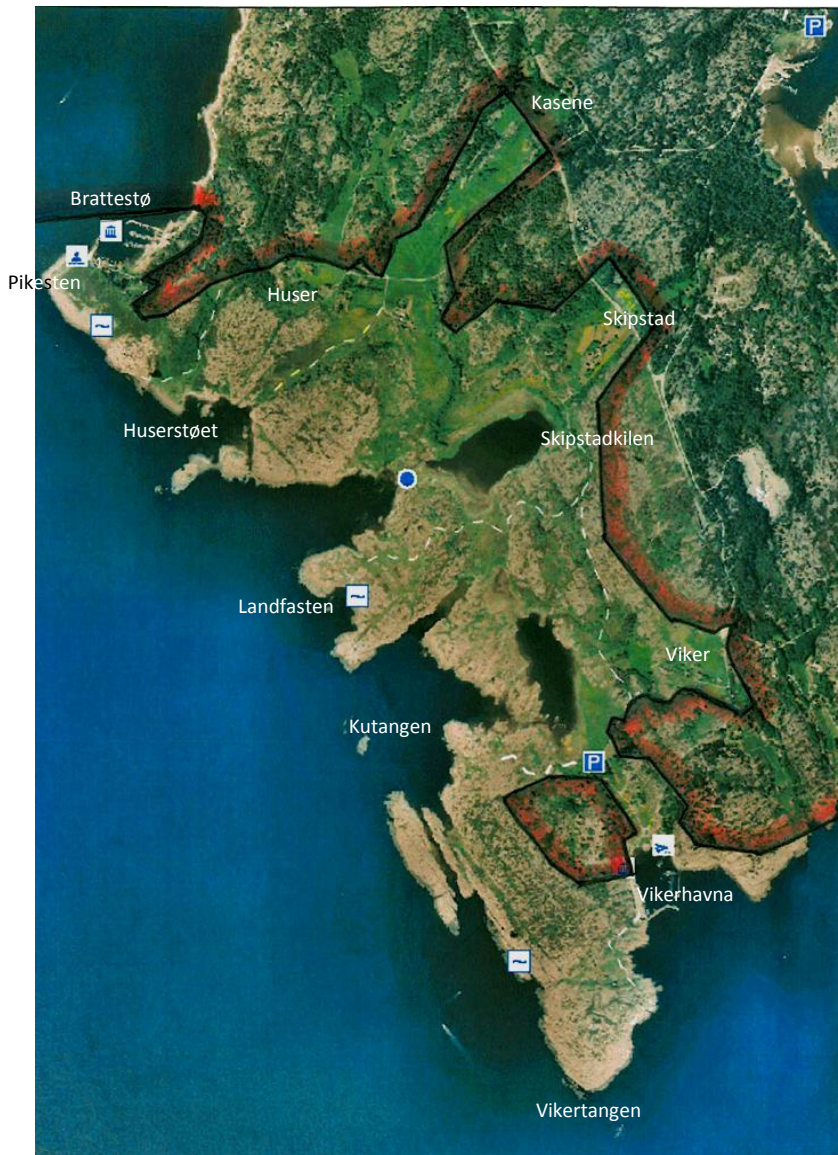
Herføl øst: stort areal med beitet strandeng, sjeldne arter.

Stormon: beitet strandeng med sjeldne arter.

Grønnbauen: fuktig kystlynghoi, sandstrand, sjeldne arter.

Tisler *høy verdi*

Intakte tun, beita kulturlandskap, svært rik og variert flora.



detaljkart Asmaløy



Akerøy Fort (på Festningsholmen) 2007



Brattestø 1984



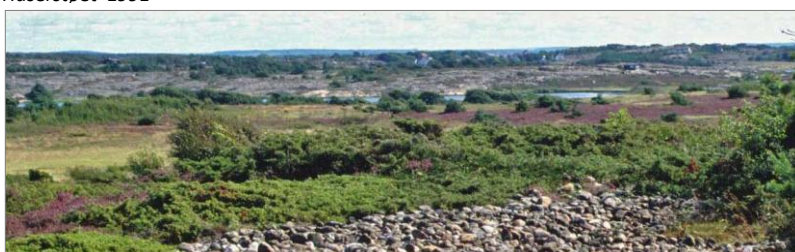
Pikesten 1991



Huserstøet 1991



Huser, innsiden av raet 1991



rullestein og lynghei mellom Huser og Skipstad 1991



strandenger på nordsiden av Skipstadkilen 1991



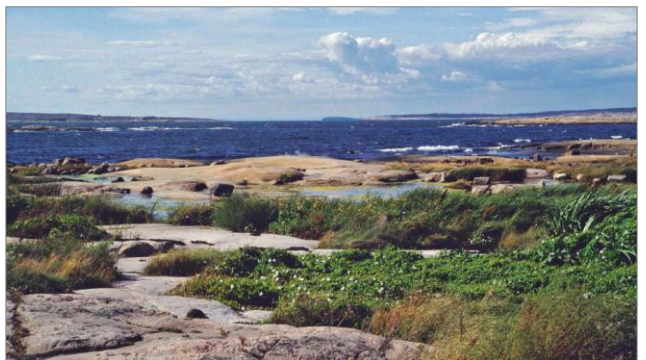
lyngheia ved Huser, sett mot Skipstadkilen 1991



utsikt ut Skipstadkilen 1991 (vidvinkel)



Skipstad 1991



Kutangen 1991



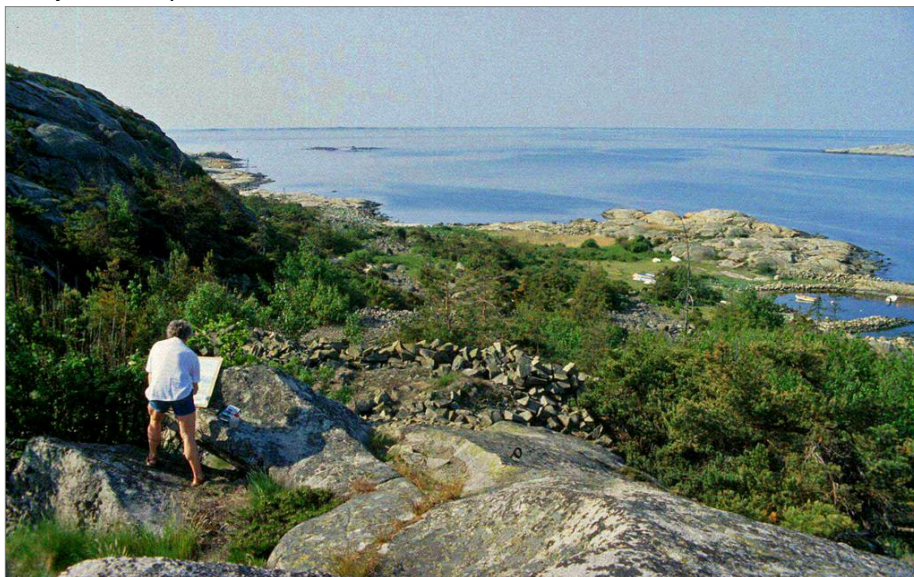
Vikerhavna 2000



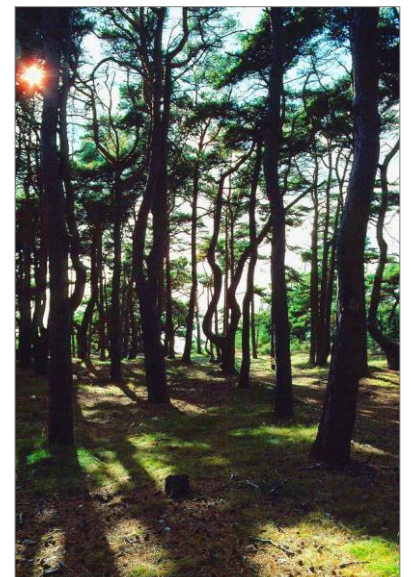
1991



detalj kart Kirkøy



utsyn mot Grønne bakke (Lille Røds hue) 1993



furuskogen ved Storesand 1990



Rødshue 1984



Storesand 1990



Arekilen 1985



Homlungen 2009 (planlagt kystledhytte)



Kjølholt og et gløtt av Holtekilen 1984



Tusenårsstedet, Hvaler prestegård 2009



Hvaler kirke 2009



Stuevika 2006



gravrøys ved Venneren 2006



gammel lind ved Ødegården 2006

detaljkart Herføl – Søndre Sandøy



Sandørød 2006



eng ved Lille Rød, Sandre Sandøy 2006



utsyn over ytre Hvaler mot nordvest. Søndre Sandøy (i forgr. til høyre), Herføl (til venstre) og Kirkøy med Skjærhalden (bak til høyre)

2000



Herfølrøsset 2000



Rognen, Herføl 2008



Tisler 2000



Tisler 2009