

miljørettet
helsevern



miljørettet
helsevern



Grete Torjusen Tjeltveit
rådgiver miljørettet helsevern
Brannvesenet Sør-Rogaland IKS

gretet@brannsr.no

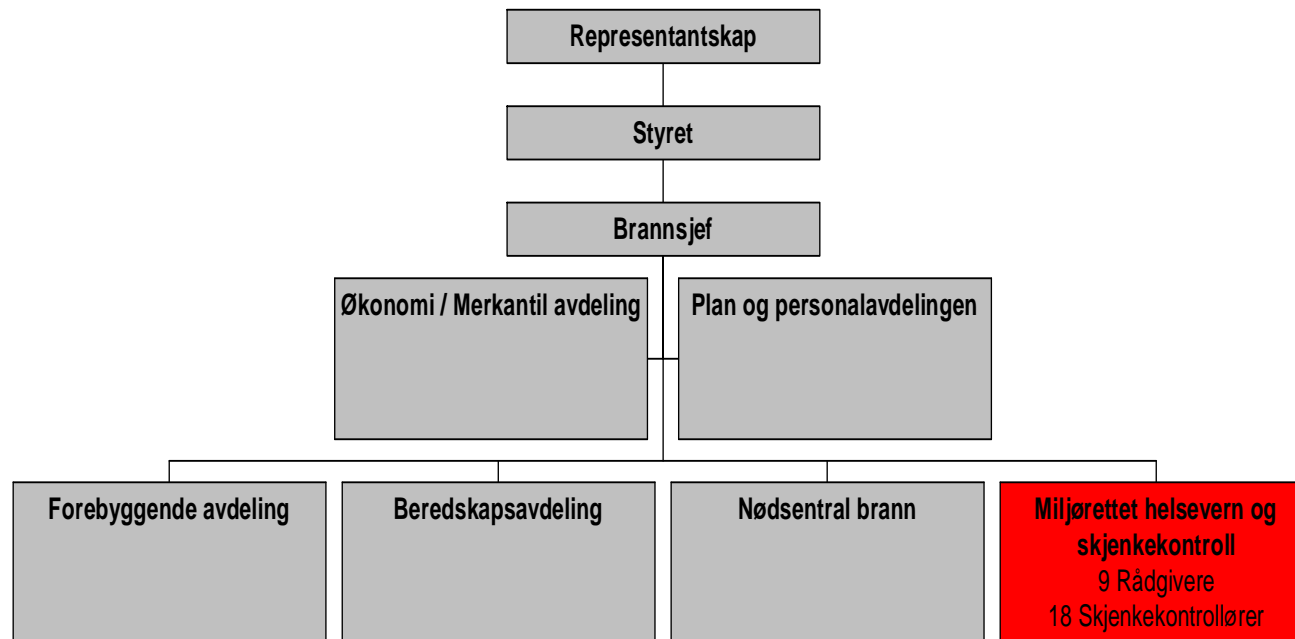


MILJØRETTET HELSEVERN

- 17 medlemskommuner
- ca 320.000 innbyggere
- 10 rådgivere
- organisert i Brannvesenet Sør-Rogaland IKS
- vedtaksmyndighet i kommunene

ORGANISASJON

miljørettet
helsevern





MILJØRETTET HELSEVERN

Formål:

- Fremme folkehelse og bidra til gode miljømessige forhold
- Sikre befolkningen mot faktorer i miljøet, blant annet biologiske, kjemiske, fysiske og sosiale miljøfaktorer, som kan ha negativ innvirkning på helsen



FAKTA OM SANDNES KOMMUNE

- 66.000 INNBYGGERE
- NORGES 8. STØRSTE BY
- VEKSTKOMMUNE, MER ENN 2% VEKST PR. ÅR
- UNG BEFOLKNING, 30% YNGRE ENN 19 ÅR



SANDNES KOMMUNE

- Kommuneplanens visjon:
Sandnes i sentrum for framtiden, med verdiene romslig, modig og sunn



- I det romslige ligger mangfold, toleranse og generøsitet
- Det modige indikerer at vi må våge å ta modige grep og være ambisiøse
- Det sunne bygger på bærekraftbegrepet med fokus på helse, miljø og trivsel



Miljøplan for Sandnes

Miljøplan for Sandnes kommune er en del av kommuneplanen, og er det viktigste styringsdokumentet for arbeidet med miljøvernoppgaver

www.sandnes.kommune.no
planer og årsrapporter



Miljøplanens delmål for miljøkvalitet i jord, luft, og vann:

- Kommunen skal arbeide for å sikre miljøkvalitet i jord, vann og luft som fremmer god helse og godt miljø
- Kommunen skal arbeide planmessig med å redusere eksisterende forurensninger i jord, vann og luft til nivåer som ikke er til skade for helse eller miljø.



Miljøplanens sjekklister for vurdering av konsekvenser for miljø og helse.

Skal brukes i forbindelse med:

- Reguleringsplaner
- Bebyggelsesplaner
- Andre tiltak som kan ha betydning for miljøet, f.eks. høyspentlinjer
- Innregulering av offentlig bygg som skoler, barnehager og lignende



Tiltak i miljøplanen knyttet til radon:

- Alle bygninger bør radonmåles regelmessig, og alltid etter ombygginger
- Kommunen skal opplyse om, og formidle muligheten for den enkelte huseier til å få utført radonmålinger
- Kommunen skal gi veiledning om mulige tiltak mot radonstråling
- I områder som kan være radonbelastet skal reguleringsarbeid og utbygging planlegges ut fra dette.



HVORDAN SANDNES KOMMUNE HAR JOBDET MED Å FOREBYGGE AT INNBYGGERNE UTSETTES FOR RADON

- Har lenge oppfordret innbyggerne til å foreta radonmålinger i egen bolig, og i brønnvann. Vi har resultater siden midt på 1980-tallet.
- Kartlegginger og berggrunnsundersøkelser viser at enkelte områder er særlig utsatt for radon



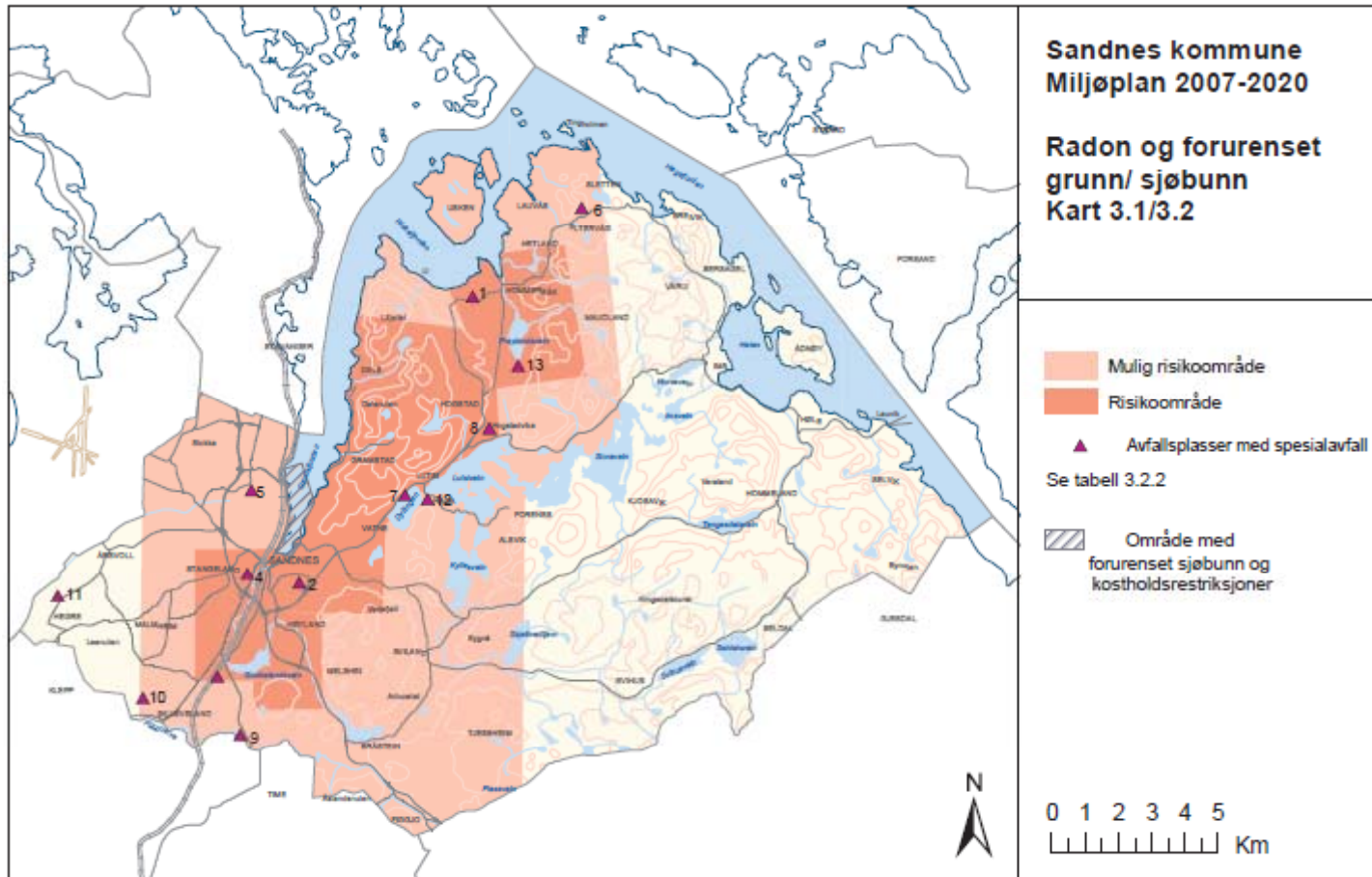
Radonprosjekt ble startet i 2003/2004 som et samarbeid mellom Sandnes Sunn By, byplanavdelingen, helseavdelingen og RadonKompetanse.

Bakgrunn for prosjektet var å rette spesielt fokus på radonproblematikken, og tiltak som kommunen kan bidra med for å redusere radoneksponering.



Kommunens tiltak:

- Informasjon til innbyggerne
- Egen brosjyre om radon
- Kreve dokumentasjon på radonnivåer i nye bygg som viser at de er under grenseverdien før endelig ferdiggodkjenning gis.
- Samle inn og registrere data





STRÅLEVERNFORSKRIFT

Alle barnehager, skoler og utleieboliger skal ha så lave radonnivåer som det er praktisk mulig å få til og alltid under 200 Bq/m³.

I tillegg skal tiltak for å redusere nivået alltid gjennomføres dersom det overstiger 100 Bq/m³.

Kravene må være oppfylt innen 1. januar 2014.



Sandnes kommune har vært i forkant.
Startet et prosjekt i 2009 for å måle radon i
alle barnehagene i kommunen.

Radonmåling i barnehager

miljørettet
helsevern



- **Bakgrunn for prosjektet**
 - Fokus på barn
 - Kommunens miljøprogram
 - Sunn By hadde midler til å dekke målingene

Radonmåling i barnehager

miljørettet
helsevern



- **Kartlegging av radon i barnehager**
 - Målebrikker utsendt til alle kommunale og private barnehager i kommunen.
23 kommunale og 34 private barnehager + 4 åpne barnehager
 - Målinger tatt i løpet av vinter 2010
 - Skoler måles høst 2011
 - Oppfølging: radonlogging av barnehager med radon over tiltaksgrense



Resultater fra sporfilm

- Har fått resultater fra 54 barnehager, dvs. 88% av totalt 61 barnehager.
- 72% fikk årsmiddelerverdi høyere enn 100 Bq/m³
(39 barnehager)
- Maks verdi som ble registrert: målt verdi 2900 Bq/m³ / årsmiddelerverdi 2180 Bq/m³



Oppfølging av resultatene

- Informasjon til barnehagene
- Stor bekymring der verdiene var høyest, både blant foreldre og ansatte
- Førte til oppslag i media
- Kommuneoverlegen hadde nettmøte og fikk mange henvendelser



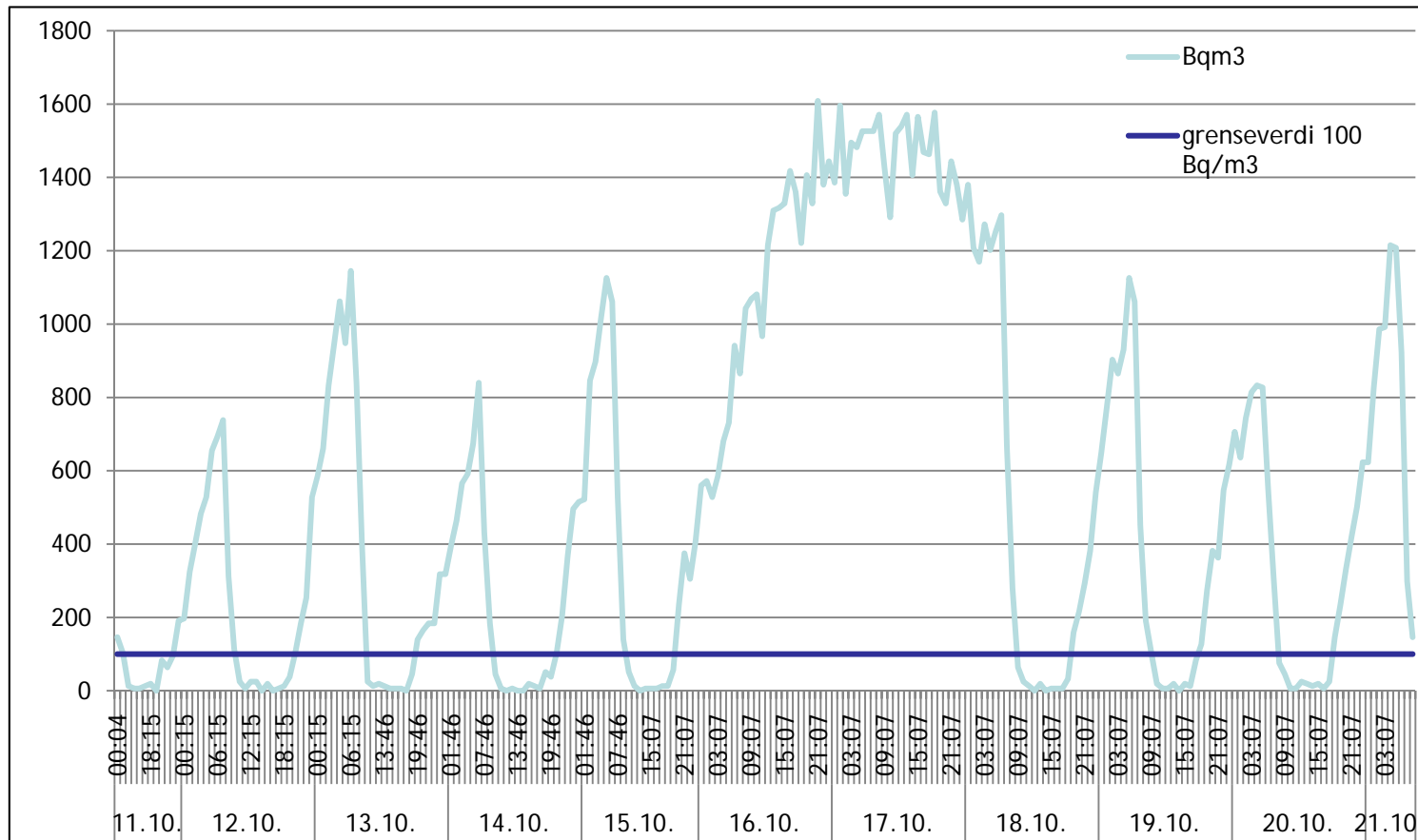
Oppfølging av resultatene

- Avdelingen anskaffet logger
- Startet logging der verdiene var høyest, og har arbeidet oss nedover på listen
- Det er gjennomført logging i 18 barnehager. I de fleste som hadde årsmiddel over 300 Bq/m³



Logging

- Logger ble plassert ut i avdelingen som hadde høyest verdi
- Logger stod ca. 1 uke i hver barnehage





Oppfølging av resultatene

- Loggene er vurdert for hver enkelt barnehage
- Loggene har vist at det er stor variasjon i radonnivåene når ventilasjonsanlegget skrur av og på.
- I alle barnehagene hvor det er logget, viser det seg at radonverdiene er lave og under tiltaksgrensen når ventilasjonsanlegget har stått på en stund.



- Det er stort sett like anbefalinger for alle barnehagene:
Start ventilasjonsanlegget ca. 2 timer før barnehagen åpner.
- Andre tiltak skal vurderes

Radonmåling i skoler

miljørettet
helsevern



- **Kartlegging av radon i skoler**
 - Målebrikker er bestilt av skolene i kommunen
 - 30 grunnskoler, 3 friskoler,
4 videregående skoler
 - Målinger tas i løpet av vinter 2011
 - Oppfølging: høst 2011/vår 2012



ELEKTROMAGNETISK STRÅLING FORVALTNINGSSTRATEGI:

- I nye bygg for varig opphold som barnehager, skoler, boliger, arbeidsplasser o.a., skal det ikke forekomme elektromagnetiske felt med styrke over 0,4 mikrot Tesla. Ved rehabilitering skal mulige tiltak utredes og vurderes.

miljørettet
helsevern



TAKK FOR MEG