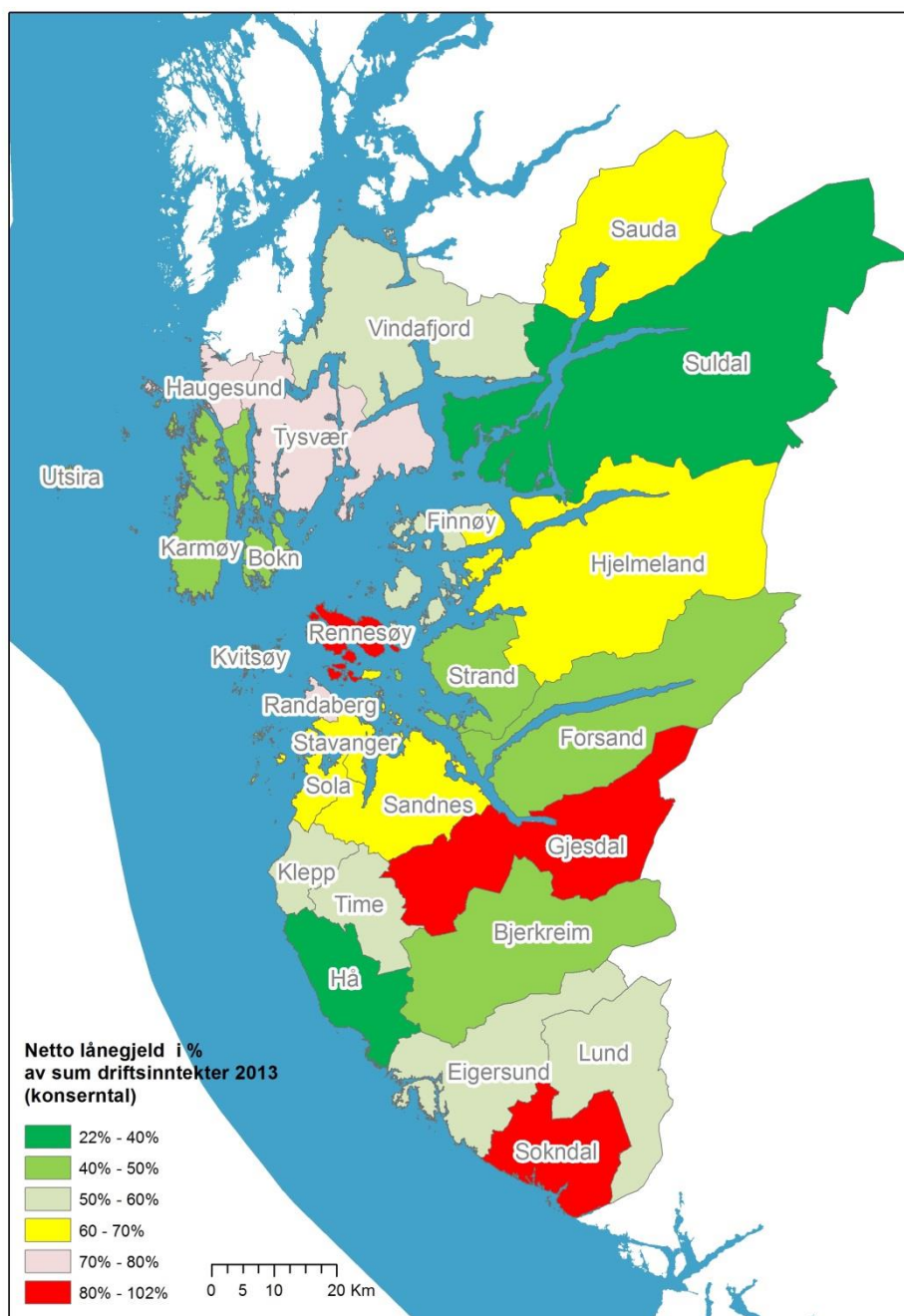


Fylkesmannen i Rogaland 2014

Kommunaløkonomisk statistikk

Rekneskap 2013
Utviklingstrekk 2003-2013
Kommunane i Rogaland



Innhold

Kommunaløkonomisk statistikk.....	1
1. Innleiing.....	3
2. Folketal.....	4
3. Finansiering av kommunane	5
Frie inntekter – skatt og rammetilskot.....	6
4. Driftsrekneskapane - utgiftsfordeling.....	11
5. Økonomiske nøkkeltal - drift	13
Rente- og avdragsbelastning	13
Netto driftsresultat.....	14
6. Investeringsrekneskapane.....	17
7. Balanserekneskap	19
Gjeldsutviklinga i kommunane – brutto og netto lånegjeld	19
Likviditet	23
Fond.....	25
Akkumulert rekneskapsresultat	27
8. Oppsummering	29

Kommunane vil vera gruppert etter kommunenummer, eller etter verdi på dei ulike indikatorane.
Kommunenummer i Rogaland:

1101 Eigersund	1130 Strand	
1102 Sandnes	1133 Hjelmeland	
1103 Stavanger	1134 Suldal	
1106 Haugesund	1135 Sauda	
1111 Sokndal	1141 Finnøy	
1112 Lund	1142 Rennesøy	
1114 Bjerkreim	1144 Kvitsøy	
1119 Hå	1145 Bokn	
1120 Klepp	1146 Tysvær	
1121 Time	1149 Karmøy	
1122 Gjesdal	1151 Utsira	
1124 Sola	1154 Vindafjord	t.o.m. 2005
1127 Randaberg	1159 Ølen	t.o.m. 2005
1129 Forsand	1160 Vindafjord	f.o.m. 2006

1. Innleiing

Føremålet med denne rapporten er å gi eit bilete av den økonomiske stoda i kommunane i Rogaland, i hovudsak gjennom presentasjon av ein del nøkkeltal, eller indikatorar, henta frå rekneskapa for 2002-2013. Ofte vil ein ikkje få eit tilstrekkeleg bilete ved å sjå på eit enkelt nøkkeltal. Vi prøver derfor å sjå fleire tal i samanheng, og over fleire år. Vi meiner kommunar som har svake verdiar på fleire indikatorar over fleire år, bør setja i verk tiltak for å betra den økonomiske stoda.

For å gi ein meir heilskapleg bakgrunn for gjennomgangen er det i første del av rapporten ein omtale av folketalsutvikling, korleis kommunane blir finansiert og generelt om kva føremål midla blir brukt til.

For å gjera det mogleg å samanlikne tal frå ulike kommunar, ser ein indikatorane i hovudsak i høve til **sum driftsinntekter**. Vi kunne også sett på dei ulike indikatorane ”i kr pr. innbyggjar”, men vi har valt totale driftsinntekter for å få betre fram den økonomiske stoda kommunen er i. Det gir til dømes meir meiningsfull informasjon å sjå gjeld i forhold til inntekta kommunen har til disposisjon, enn i forhold til innbyggjartal. Totale driftsinntekter som referansestorleik gjer det også mogleg å sjå utviklinga i ein kommune over tid. Vi har likevel vald å ta med tal for inntekter pr innbyggjar, dvs. nemnaren i forholdstala, for å få eit bilde av variasjonar i inntektsnivået.

Figurar og tabellar viser utviklinga for kommunane i Rogaland med og utan Stavanger. Dette er gjort fordi folketalet i Stavanger utgjer nesten 30 % av folketalet i Rogaland, og tala for Stavanger får dermed stor innverknad både på snitt og summar.

Ein del kommunal verksemd er organisert i interkommunale selskap (IKS) eller kommunale føretak (KF). Dette blir ikkje fanga opp i dei ordinære kommunerekneskapa. SSB publiserer derfor også konserntal for å visa ressursbruk og tenesteproduksjon uavhengig av korleis denne er organisert i den einskilde kommune. Slik vi forstår det har kvaliteten på desse tala etter kvart blitt betre, men vi er noko uvisse på kvaliteten på tala for tidlegare år og har derfor valt å bruka tidsseriar for kommunekassen, men med konserntal for 2013 i tillegg. Grafane for 2013 viser stort sett konserntal. Der det er brukt konserntal er dette opplyst.

Vi håpar og trur at rapporten kan vera eit hjelpemiddel til å sjå korleis den enkelte kommune står økonomisk i forhold til dei andre kommunane i fylket og i forhold til snittet for kommunane i landet. Vi håpar også at kommunane kan nytta rapporten som eit supplement til egne analysar av stoda og utviklinga i eigen kommune, og vi tek gjerne mot kommentarar på innhaldet.

For meir detaljerte samanlikningar viser vi til statistikkverktøyet som ligg ute på nettsidene våre der ein også kan samanlikna data om kommunale tenester som skule, pleie og omsorg osv.

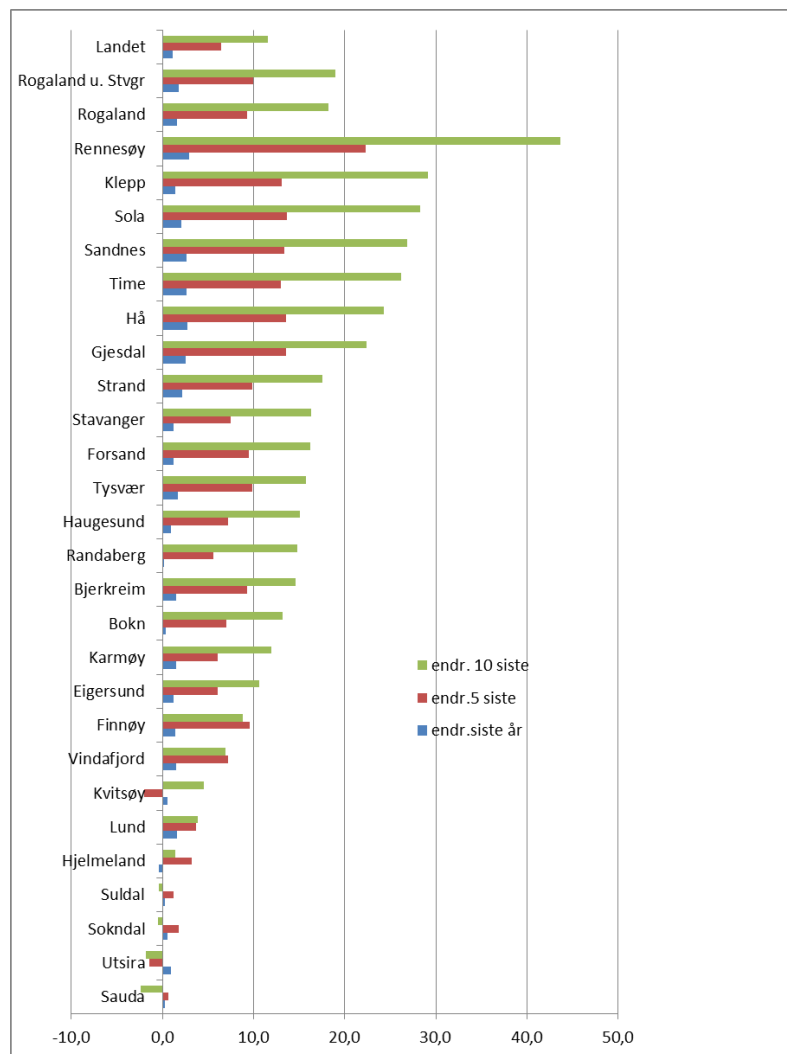
Om grunnlaget for statistikken

Rekneskapstala for 2013 er henta direkte frå KOSTRA-statistikken, endelege tal publisert 16. juni 2014. Datagrunnlaget kan ein finna ved å gå til SSB sine nettsider: <http://www.ssb.no/kostra/> - ”Grunnlagsdata og detaljerte data for egne sammenstillinger” (nivå 3) og vidare gå til : ”Økonomiske oversikter”. Vi må ta atterhald for at det for enkelte kommunar kan vera visse endringar i den endelege rekneskapa i høve til innrapporterte rekneskapstal

Kartet på framsida viser gjeldsnivået i kommunane pr. 31.12.2013, rekna i prosent av sum driftsinntekter. Vi har trekt fram dette nøkkeltalet sidan gjeldsnivået har vore aukande i fylket.

2. Folketal

Figuren nedanfor viser prosentvis endring i folketalet for siste år, siste 5 år og siste 10 år. I denne perioden auka samla folketal i fylket frå 389 000 til 460 000. Rogaland har dei seinare åra hatt relativt størst folketilvekst i landet utanom Oslo og Akershus.



Figur 2.1: Prosentvis endring i folketalet 2003-2013 pr. 31.12

I dei siste ti åra hadde 16 av kommunane i Rogaland større auke i folketalet enn landet. Veksten er størst i Rennesøy kommune med heile 44 %, deretter Klepp med 29 %.

Fire kommunar har hatt reduksjon i folketalet i same periode. Alle desse kommunane er distriktskommunar. Størst relativtilbakegang har det vore i Sauda og Utsira. Utviklinga er noko meir balansert dei seinare åra i høve til tidlegare år, og ein del kommunar som har hatt nedgang har ein svak vekst i desse åra. Berre Hjelmeland hadde tilbakegang i 2013, med 12 personar. Størst relativ vekst i fjor hadde Rennesøy og Hå.

Hovudtendensen er at veksten skjer i dei sentrale kommunane og at det er tilbakegang i meir perifer kommunar. Sjølv om ein ser unntak, kan tala tolkast slik at aukande avstand frå dei største byane fell saman med svak auke eller reduksjon i folketalet.

Demografisk skil Rogaland seg frå landsgjennomsnittet ved å ha den yngste befolkninga, høgast fertilitet, noko høgare forventa levealder og noko høgare innvandring.

For etterspørselen etter kommunale tenester vil alderssamansetjinga spela ei sentral rolle. Dette kjem vi tilbake til under pkt 5 nedanfor. Tabellen viser endringar i faktiske tal.

	2014	endr. ti siste	endr. siste		2014	endr. ti siste	endr. siste
Eigersund	14 811	1 423	175	Hjelmeland	2 787	40	-12
Sandnes	71 900	15 232	1 854	Suldal	3 881	-14	9
Stavanger	130 754	18 349	1 563	Sauda	4 760	-118	15
Haugesund	36 099	4 738	346	Finnøy	3 058	249	43
Sokndal	3 303	-17	17	Rennesøy	4 755	1 446	136
Lund	3 225	120	52	Kvitsøy	531	23	3
Bjerkreim	2 820	359	41	Bokn	868	101	3
Hå	18 115	3 545	480	Tysvær	10 668	1 455	181
Klepp	18 485	4 172	258	Karmøy	41 753	4 472	635
Time	17 897	3 720	460	Utsira	211	-4	2
Gjesdal	11 317	2 069	278	Vindafjord	8 747	565	132
Sola	25 083	5 528	504				
Randaberg	10 416	1 340	19	Rogaland	459 625	70 777	7 466
Forsand	1 242	173	15	Rogaland u. Stvgr.	328 871	52 428	5 903
Strand	12 139	1 811	257	Landet	5 109 056	531 599	57 781

3. Finansiering av kommunane

Kommunane har mange og varierte inntektskjelder som grovt kan delast inn i *skattar* (inkl. eigedomsskatt), *statlege overføringar* (rammetilskot, øymerka og andre tilskot), *brukarbetalingar* (t.d. for barnehageplass, heimhjelp o.l.), og *sals- og leigeinntekter*. Dette gjeld driftssida. Investeringane kan i tillegg til overføring frå drifta også finansierast ved lån, tilskot og salsinntekter eller ved midlar oppspart frå tidlegare år.

Vi kan grovt gruppera driftsinntektene etter kjelde (internt eller eksternt) og etter om det er direkte bindingar på bruken eller ikkje:

		Bruk	
		frie inntekter	bundne inntekter
Kjelde	internt	<i>Skattar</i>	<i>Brukarbetalingar, avgifter, andre sals- og leigeinnt. *</i>
	eksternt	<i>Rammetilskot frå staten</i>	<i>Øymerka tilskot</i>

*) brukarbetalingar og avgifter/gebyr blir i stor grad fastsett etter sjølvkostprinsippet eller statleg regelverk

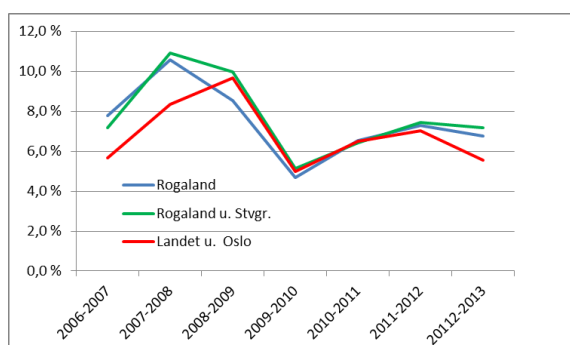
Nye kommunale oppgåver blei på 60- og 70-talet i stor grad finansiert gjennom øymerka statstilskot. Med innføring av nytt inntektssystem i 1986 blei ca 50 statlege tilskot samla i eit rammetilskot fordelt etter visse kriteria. I staden for tilskot retta mot særskilte føremål skulle ein i større grad gi generelle tilskot kommunane disponerte fritt innan gjeldande regelverk. Statleg økonomisk styring av kommunale prioriteringar skulle erstattast av auka lovstyring for å sikra eit likeverdig tenestetilbod. Kommunane skulle få auka handlefridom og betre oversikt over egne inntekter.

Det er framleis ein del øymerka tilskot til ymse føremål, men det har vore eit mål å redusera desse. **Rammefinansiering skal vera hovudmodellen for finansiering av kommunesektoren.** Dette opnar for betre tilpassing av tenesteytinga til lokale behov og kostnadstilhøve. Øymerking skal innskrenkast til viktige nasjonale prioriteringsområde i ein startfase. Tilskota til barnehagar har hatt størst omfang av slike tilskot dei seinare åra. Dei blei innlemma i rammeoverføringa i 2011.

Brukarbetalingar, kommunale avgifter, sals- og leigeinntekter utgjorde 3,8 mrd. kr eller 12,4 % av driftsinntektene i Rogaland i 2013, mot 12,5 % for landet.

Tabellen på neste side viser nivået på dei samla driftsinntektene i kommunane i 2011-2013, endringar i % frå året før og pr innbyggjar 2013. Samla for kommunane i fylket utgjorde driftsinntektene 30,7 mrd. kr.

Høgast inntektsnivå pr innbyggjar i 2013 hadde Utsira, Forsand og Suldal. Lågast nivå hadde Karmøy, Sandnes og Klepp. Generelt har mindre kommunar og gravgrendte kommunar høgare inntektsnivå fordi opplegget for finansiering av kommunar tek omsyn til at det kostar meir å driva slike kommunar. Vidare har kraftkommunane høgare inntektsnivå fordi dei har høge inntekter knytt til kraftutbygging, slik som eigedomsskatt, naturressursskatt og konsesjonskraft.



Det var noko betre vekst i driftsinntektene i Rogalandskommunane enn landet fram til 2008, jf grafen til venstre. Dette kan m.a. sjåast i samanheng med ein høgkonjunktur som har gitt bra skattevekst og at folketalet aukar meir enn landet. Dei siste åra har inntektsveksten vore dels svakare, dels på linje med landet. Nivået pr innbyggjar er lågare enn landet. Fylket ligg godt over snittet når det gjeld skatteinntekter, men verknaden av dette blir redusert av inntektsutjamninga i rammetilskotet frå staten. Ein må sjå

dette også i lys av dei auka utgiftene som følger av folketilveksten.

Tabell 3.1. Sum driftsinntekter 2011-2013

Utvikling i sum driftsinntekter							
Tal i 1000 kr og endring i % frå året før							
	2011		2012		2013		pr. innb.l.1.14
Eigersund	928 423	6,2 %	974 662	5,0 %	1 054 244	8,2 %	71 180
Sandnes	3 684 921	5,3 %	4 008 277	8,8 %	4 368 664	9,0 %	60 760
Stavanger	7 663 067	6,7 %	8 190 103	6,9 %	8 661 116	5,8 %	66 240
Haugesund	2 024 975	4,6 %	2 151 128	6,2 %	2 321 858	7,9 %	64 319
Sokndal	222 455	1,1 %	233 050	4,8 %	242 493	4,1 %	73 416
Lund	243 270	6,7 %	251 066	3,2 %	245 521	-2,2 %	76 131
Bjerkreim	179 058	8,7 %	195 430	9,1 %	213 450	9,2 %	75 691
Hå	1 022 708	6,5 %	1 116 716	9,2 %	1 188 570	6,4 %	65 612
Klepp	994 778	10,8 %	1 074 787	8,0 %	1 146 154	6,6 %	62 005
Time	965 063	4,6 %	1 026 215	6,3 %	1 139 005	11,0 %	63 642
Gjesdal	619 706	11,4 %	678 592	9,5 %	734 960	8,3 %	64 943
Sola	1 374 941	9,5 %	1 501 977	9,2 %	1 580 384	5,2 %	63 006
Randaberg	648 257	9,9 %	686 435	5,9 %	719 069	4,8 %	69 035
Forsand	153 705	3,5 %	162 766	5,9 %	174 680	7,3 %	140 644
Strand	683 918	7,8 %	739 246	8,1 %	791 509	7,1 %	65 204
Hjelmeland	274 213	-3,5 %	282 620	3,1 %	301 507	6,7 %	108 183
Suldal	457 985	10,6 %	479 291	4,7 %	513 302	7,1 %	132 260
Sauda	423 869	5,4 %	442 218	4,3 %	457 908	3,5 %	96 199
Finnøy	214 290	5,6 %	231 584	8,1 %	249 449	7,7 %	81 573
Rennesøy	294 385	7,1 %	321 497	9,2 %	352 829	9,7 %	74 202
Kvitsøy	49 725	2,2 %	51 159	2,9 %	53 290	4,2 %	100 358
Bokn	79 887	6,0 %	84 893	6,3 %	87 284	2,8 %	100 558
Tysvær	789 495	8,1 %	845 650	7,1 %	893 880	5,7 %	83 791
Karmøy	2 169 784	6,2 %	2 349 848	8,3 %	2 478 072	5,5 %	59 351
Utsira	33 987	-13,2 %	33 903	-0,2 %	35 505	4,7 %	168 270
Vindafjord	568 722	4,4 %	602 068	5,9 %	651 728	8,2 %	74 509
Rogaland	26 765 587	6,5 %	28 715 181	7,3 %	30 656 431	6,8 %	66 699
Rogaland u. Stvgr.	19 102 520	6,4 %	20 525 078	7,4 %	21 995 315	7,2 %	66 881
Landet u. Oslo	278 326 024	6,5 %	297 918 817	7,0 %	314 469 714	5,6 %	70 279

Frie inntekter – skatt og rammetilskot

Frie inntekter er dei inntektene det i utgangspunktet ikkje er bindingar på, i motsetning til øymerka tilskot, kommunale avgifter og brukarbetaling. Samla for fylket utgjorde dei frie inntektene 23,1 mrd. kr eller 75,4 % av samla driftsinntekter i 2013, mot 73,4 % for landet utanom Oslo.

Viktigaste frie inntekter er

- Skatt på formue og inntekt
- Eigedomsskatt
- Rammetilskott frå staten

(I tillegg har nokre kraftkommunar inntekter frå sal av konsesjonskraft. Av kommunane i Rogaland er det berre Hjelmeland som har særleg inntekt her).

Omgrepet frie inntekter som samleomgrep for skatt og rammeoverføring har ei sentral rolle i statens økonomiske opplegg for kommunane. Dette kjem fram i statsbudsjettet/nasjonalt budsjettet i oktober og revidert nasjonalt budsjett/kommuneproposisjonen i mai kvart år. I sistnemnde blir det gitt signal om samla vekst i frie inntekter komande år. Opplegget blir justert i budsjettframlegget om hausten via skattesats og nivå på rammeoverføring. (Eigedomsskatten er ikkje omfatta av dette, jf. nedanfor).

Skatt på formue og inntekt er den viktigaste inntektskjelda. Skatten er obligatorisk for kommunane. Tidlegare omfatta kommuneskatten både personlege skattytarar og etterskotspliktige skattytarar (selskap), men selskapsskatten blei gjort til ein rein statsskatt frå inntektsåret 1998 med budsjettverknad frå 1999. I åra 2005-2008 blei ein del av selskapsskatten tilbakeført kommunane gjennom rammeoverføringa. Denne ordninga fall bort i 2009, i samband med omlegging av inntektssystemet. Det er store skilnader i skattenivå mellom kommunane og ein har derfor ei utjammingsordning i rammeoverføringa (sjå nedanfor).

Den vanlege skattesatsen på 28 % er fordelt slik for 2013:

kommune	11,60
fylkeskommune	2,65
kommuneforvaltn. i alt	14,25
fellesskatt (staten)	13,75
skatt på alm. innt.	28,00

Den kommunale skattøyren blir fastsett av Stortinget kvart år, frå 1992 i samband med statsbudsjettet. Kommunane vedtar kvart år endeleg skattesats og har her eit visst slingringsmonn, men frå 1979 har alle kommunar nytta maksimalsatsen.

Eigedomsskatten er friviljug og gjeld berre kommunane. Sjølv om eigedomsskatten er regulert av eit nasjonalt regelverk, er den kommunale skattleggingsfridomen monaleg større for eigedommar enn for inntekt og formue. Kommunane kunne tidlegare berre skriva ut eigedomsskatt i område som heilt eller delvis var utbygde på byvis, og på verk og bruk. Frå og med 2007 kan ein skriva ut eigedomsskatt i alle område. Skatten spelar størst rolle i kraftkommunane. Skattesatsen må vera mellom 2 og 7 promille av takstverdi.

20 av kommunane i Rogaland hadde eigedomsskatt i 2013. Inntektene er ujamt fordelt mellom kommunane. Kommunane Forsand, Hjelmeland, Suldal, Sauda, Bokn og Tysvær tok inn 381 mill kr eller nokså nøyaktig halvparten av all eigedomsskatt i Rogaland, medan berre 5,3 % av innbyggjarane i fylket høyrer til i desse kommunane. Desse store inntektene får kommunane i hovudsak frå eigedomsskatt på verk og bruk.

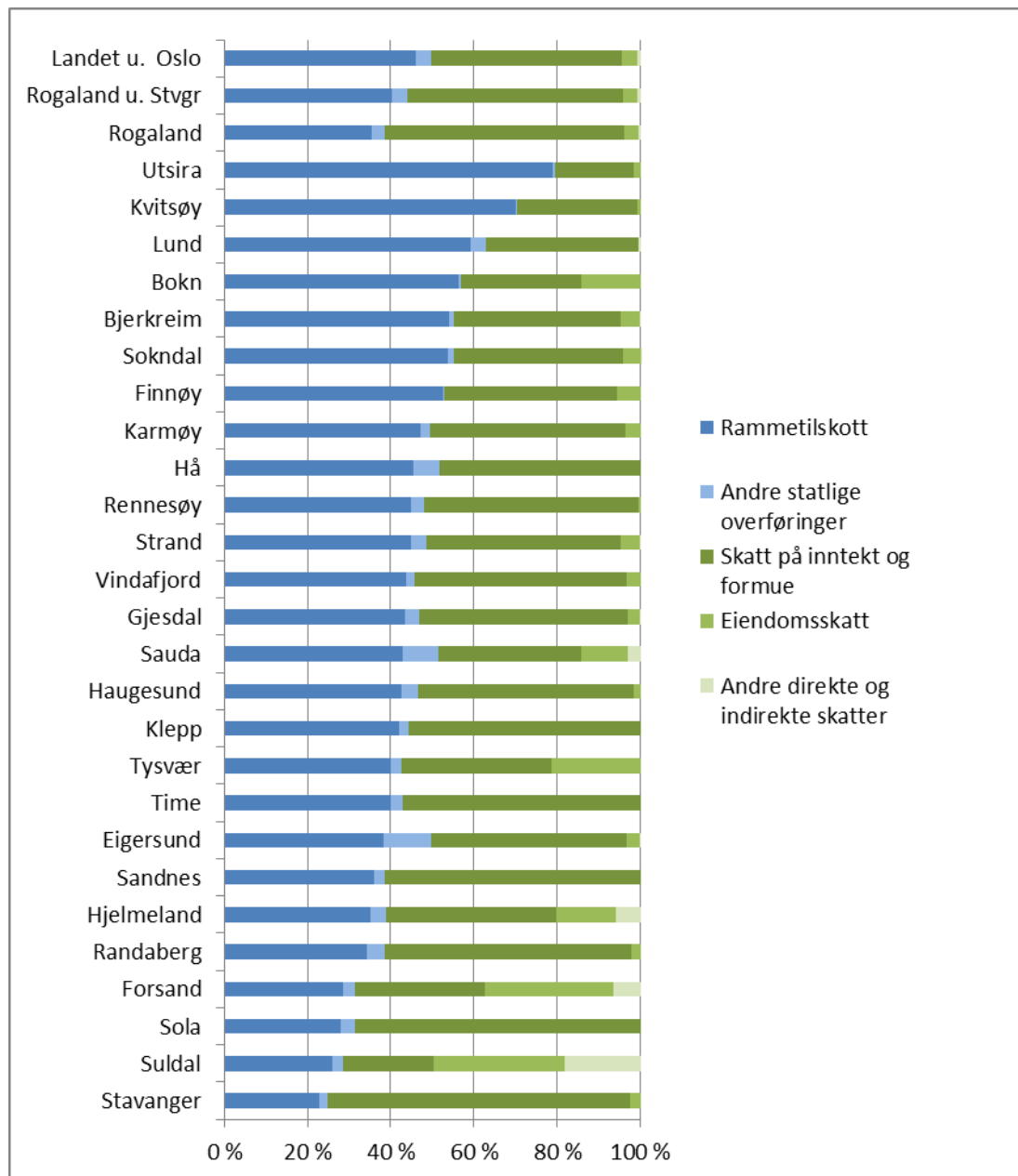
Rammetilskotet utgjorde 115,06 mrd. kr i 2013(landstal) og kan delast i tre hovudelement: innbyggjar-tilskot med utgifts- og inntektsutjamning, regionalpolitiske tilskot og skjønstilskot. Utgangspunktet er eit innbyggjar-tilskot, dvs. tilskot rekna ut pr innbyggjar i kommunen, for 2013 kr 21 786. Dette utgjorde 95,3 % av samla rammetilskot i 2013. Utgifts- og inntektsutjamninga er reine omfordelingar mellom kommunane (nullsum).

- Utgiftsutjamninga blir rekna ut på grunnlag av kriteria som folketal i ulike aldersgrupper, busetjingsmønster o.s.v., og den skal fanga opp forhold som påverkar utgiftene ved tenesteproduksjonen og som den enkelte kommune ikkje sjølv kan påverka direkte.
- Gjennom inntektsutjamninga er rammetilskotet også påverka av inntektene kommunen har frå skatt på inntekt og formue. Rammetilskotet til kommunar med låge skatteinntekter er derfor relativt mykje større enn rammetilskotet til kommunar med høgare skatteinntekter. Frå 2005 er det innført ei ordning med symmetrisk inntektsutjamning samstundes med at deler av selskapsskatten blei tilbakeført kommunane. 2008 var siste året med tilbakeføring av selskapsskatt. Utjammingsgraden er auka frå 55 % til 57 % i 2009, 59 % i 2010 og til målet på 60 % i 2011.
- Distriktpolitiske tilskot fram til og med 2008 er Nord-Noregtilskot og regionaltilskot til kommunar under 3 200 innb og under 110 % av gjennomsnittleg skatteinntekt. F.o.m. 2009 er ordningane Nord-Noregtilskot, småkommunetilskot (kommunar under 3 200 innb), distriktstilskot Sør-Noreg, storbytilskot og veksttilskot. Dette utgjorde 2,8 % av rammetilskotet for landet i 2013. Av kommunane i fylket hadde Stavanger storbytilskot, 6 kommunar hadde småkommunetilskot, Sauda og Sokndal hadde distriktstilskot og 6 kommunar hadde veksttilskot.
- Nokre kommunar får tilskot etter skjønn. Skjønstilskotet har alltid vore ein del av inntektssystemet, og det skal kompensera for ufrivillige utgifter som kriteria i inntektssystemet ikkje fangar opp. Skjønn utgjorde 1,6 % av samla tilskot i 2013.

For nærare omtale av rammetilskotet viser vi til KRD sine nettsider: regjeringa.no/KRD/kommuneøkonomi/inntektsystemet. For skjønstilskotet viser vi til våre eigne nettsider [Fylkesmannen.no/Rogaland/Kommunal styring/kommuneøkonomi](http://Fylkesmannen.no/Rogaland/Kommunal_styring/kommuneøkonomi).

Det er store variasjonar kommunane i mellom i samansetjinga av dei frie inntektene. Dei to største inntektskjeldene er skatteinntekt og rammetilskot, og storleiken på desse to tala heng saman gjennom ordninga med inntektsutjamning. Rammetilskot utgjer frå 23 % (Stavanger) til 79 % (Utsira) av dei frie inntektene i 2013. Stavanger og Sola ligg høgt på skattedel, men det gjer også også kraftkommunane pga eigedomsskatten.

Fig 3.1 Prosentvis samansetjing av frie inntekter 2013



Samansetjing av inntektene i kommunane i Rogaland samla i 2013:

	1000 kr	% av total	% av frie innt.
Sum driftsinntekter	30 656 431	100,0	
Brukerbetalinger	1 216 229	4,0	
Andre salgs- og leieinntekter	2 578 928	8,4	
Overføringer med krav til motytelse	3 623 809	11,8	
Andre overføringer	137 079	0,4	
Rammetilskudd	8 189 576	26,7	35,5
Andre statlige overføringer	725 337	2,4	3,1
Skatt på inntekt og formue	13 318 243	43,4	57,7
Eiendomsskatt	762 751	2,5	3,3
Andre direkte og indirekte skatter	104 475	0,3	0,5
Sum frie inntekter	23 100 382	75,4	100,0

Frie inntekter i kroner pr innbyggjar 2013 (etter kommunenr. og rangert):

Frie inntekter kr pr innb		Gruppert	
Eigersund	53 771	Time	45 407
Sandnes	45 834	Sandnes	45 834
Stavanger	50 033	Klepp	46 098
Haugesund	48 566	Hå	46 721
Sokndal	55 945	Karmøy	46 906
Lund	54 962	Gjesdal	47 687
Bjerkreim	56 229	Haugesund	48 566
Hå	46 721	Sola	49 447
Klepp	46 098	Stavanger	50 033
Time	45 407	Strand	50 054
Gjesdal	47 687	Randaberg	52 306
Sola	49 447	Rennesøy	53 279
Randaberg	52 306	Eigersund	53 771
Forsand	115 433	Lund	54 962
Strand	50 054	Sokndal	55 945
Hjelmeland	76 455	Bjerkreim	56 229
Suldal	97 515	Vindafjord	56 659
Sauda	66 730	Finnøy	61 222
Finnøy	61 222	Tysvær	62 441
Rennesøy	53 279	Sauda	66 730
Kvitsøy	78 062	Hjelmeland	76 455
Bokn	76 681	Bokn	76 681
Tysvær	62 441	Kvitsøy	78 062
Karmøy	46 906	Suldal	97 515
Utsira	132 555	Forsand	115 433
Vindafjord	56 659	Utsira	132 555
Rogaland	50 259	Rogaland	50 259
Rogaland u. Stvgr	50 349	Rogaland u. Stvgr	50 349
Landet u. Oslo	51 574	Landet u. Oslo	51 574

Frie inntekter pr innbyggjar følgjer stort sett same mønsteret som samla inntekter, dei er høgast i Utsira, Forsand og Suldal, lågast i Time, Sandnes og Klepp. Dette kan sjåast i samanheng med dei faktorane vi tidlegare har vore inne på når det gjeld innrettinga av rammetilskotet og kraftinntekter.

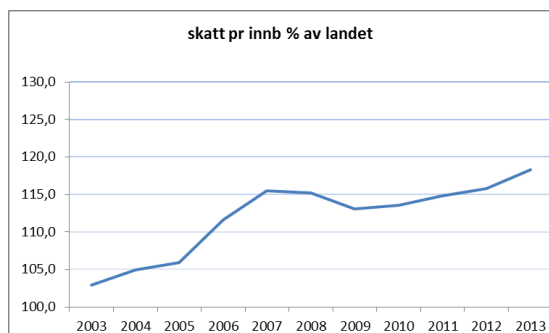
Tabellen på neste side viser samansetjinga kommunevis av frie inntekter i 2013 (1000 kr):

Tab. 3.3 Samansetjing av frie inntekter 2013, i tusen kr.

	Rammetilskott	Andre statl. overføringer	Skatt på inntekt og formue	Eiendoms-skatt	Andre direkte og indirekte skatter	Sum frie innt.
Eigersund	305 471	90 197	373 955	26 212	564	796 399
Sandnes	1 183 710	86 280	2 025 483	0	0	3 295 473
Stavanger	1 495 453	134 135	4 753 061	159 315	0	6 541 964
Haugesund	746 255	71 537	906 590	28 820	0	1 753 202
Sokndal	99 068	3 014	74 938	7 737	30	184 787
Lund	105 058	6 575	64 739	0	880	177 252
Bjerkreim	85 467	1 848	63 612	7 576	63	158 566
Hå	383 418	55 657	407 268	0	0	846 343
Klepp	357 105	20 593	474 418	0	0	852 116
Time	324 464	22 723	465 461	0	0	812 648
Gjesdal	235 163	17 972	270 886	14 757	892	539 670
Sola	348 128	42 570	849 579	0	0	1 240 277
Randaberg	186 773	23 247	323 128	11 676	0	544 824
Forsand	41 049	3 932	44 731	44 256	9 400	143 368
Strand	272 885	21 650	284 417	28 008	649	607 609
Hjelmeland	74 978	7 919	86 813	30 836	12 535	213 081
Suldal	98 841	9 051	82 824	118 315	69 426	378 457
Sauda	135 942	27 550	109 149	34 958	10 036	317 635
Finnøy	98 346	668	77 549	10 655	0	187 218
Rennesøy	113 782	7 517	130 598	1 444	0	253 341
Kvitsøy	29 010	135	11 951	355	0	41 451
Bokn	37 516	361	19 174	9 508	0	66 559
Tysvær	267 139	16 003	239 776	143 199	0	666 117
Karmøy	925 112	44 088	920 469	68 788	0	1 958 457
Utsira	22 105	153	5 271	440	0	27 969
Vindafjord	217 338	9 962	252 403	15 896	0	495 599
Rogaland	8 189 576	725 337	13 318 243	762 751	104 475	23 100 382
Rogaland u. Stvgr	6 694 123	591 202	8 565 182	603 436	104 475	16 558 418
Landet u. Oslo	105 888 796	9 136 372	105 441 754	8 875 819	1 428 956	230 771 697

Andre direkte og indirekte skatter (art 877) er inntekter frå konsesjonsavgift i samband med kraftutbygging saman med naturressursskatt, dvs. skatt på formue og inntekt for kraftverk. Det er berre åtte kommunar som får slike inntekter i særleg grad. (Inntekter frå sal av konsesjonskraft blir ført på art 890, overføringer frå andre (private) og kjem derfor ikkje fram her.)

I Fig. 3.2 på side 8 er kommunane gruppert etter kor stor del samla skatt (art 870, 874 og 877) utgjer av dei frie inntektene. I figuren er desse skatteinntektene markert med grønt. For Rogaland utgjorde skatt på inntekt og formue 58,2 % av dei frie inntektene i 2013, mot 46,6 % for landet utanom Oslo. Det er Stavanger med 72,7 % og Sola med 68,5 % som har størst del av inntektene sine frå skatt på inntekt og formue. I Utsira var tilsvarende tal 18,8 %. Eige-domsskatten utgjorde mest i Suldal med 31,3 %, Forsand med 30,9 % og Tysvær 21,5 %.



Grafen til venstre viser nivået for fylket når det gjeld skatteinntekt pr. innb. (% av landet). Kommunane i fylket samla har stort sett hatt betre skatteutvikling enn landet. Held ein Stavanger utanom var nivået 106,8 % av landet i 2013.

Skatteinntektene auka med 8,8 % i fylket i 2013, mot 5,7 % for landet. Tek ein omsyn til inntektsutjamninga i rammeoverføringa frå staten er samla nivå (skatt og inntektsutjamning) 106,1 % av landsnivået i 2013.

4. Driftsrekneskapane - utgiftsfordeling

Inntektene kommunane får inn går i all hovudsak til å driva tenester som barnehagar, grunnskule, pleie og omsorg osv. Noko vil også gå til å betala renter og avdrag på gjeld. Ein bør også ha eit netto driftsresultat av ein viss storleik for å kunna finansiera investeringar eller setja av til seinare år. Vi kan setja opp følgjande resultatoppstilling for kommunane i fylket samla (1000 kr):

1 Sum driftsinntekter	30 656 431
2 Sum driftsutgifter	30 435 884
3 Brutto driftsresultat (1-2)	220 547
4 Renteinntekter, utbytte og eieruttak	1 045 083
5 Gevinst finansielle instrumenter	101 384
6 Mottatte avdrag på utlån	12 002
7 Sum eksterne finansinnt. (4+5+6)	1 158 469
8 Renteutgifter, provisjoner o.a. finansutg.	788 088
9 Tap finansielle instrumenter	4 733
10 Avdragsutgifter	1 011 235
11 Utlån	15 910
12 Sum eksterne finansutg. (8+9+10+11)	1 819 966
13 Res. ekst. finans.transaksjoner (7-12)	-661 497
14 Motpost avskrivninger	1 244 599
15 Netto driftsresultat (3-13+14)	803 650

Løn og sosiale utgifter for egne tilsette utgjer 18,72 mrd. kr eller 61,5 % av driftsutgiftene.

Netto finansieringstransaksjonar omfattar renter og avdrag på gjeld, fråtrekt renteinntekter og eigarinntekter. Vi kjem tilbake til finansieringstransaksjonar og netto driftsresultat nedanfor.

I tabellen nedanfor viser vi fordelinga på dei mest sentrale tenesteområda i 2013, dvs. i % av samla driftsutgifter. Kommunane er her gruppert etter folketal.

Tab. 4.1 Brutto driftsutgifter i prosent av totale brutto driftsutgifter (konserntal) 2013

	Administra- sjon og styring	Barnehage	Grunnskole opplæring	Helse og omsorg	Sosialtj.	Barnevern	Vann, avløp, renov. /avfall	Fys. planl. /kult.minne /natur/nær miljø	Kultur
Utsira	23,7	4,9	17,1	28,2	0,0	0,2	4,3	0,3	7,5
Kvitsøy	19,0	8,3	19,3	25,3	0,9	0,4	4,7	5,4	6,5
Bokn	10,0	9,1	24,6	30,1	1,3	1,3	2,4	4,6	4,3
Forsand	13,4	7,5	16,4	31,4	1,4	3,2	3,7	3,9	3,9
Hjelmeland	11,0	11,3	21,2	24,9	2,9	2,7	4,3	2,0	2,7
Bjerkreim	9,1	14,2	25,0	27,0	1,6	2,9	4,6	1,6	3,7
Finnøy	9,4	11,6	22,2	31,3	1,2	4,6	5,4	2,1	1,4
Lund	7,3	11,7	22,6	32,0	2,9	2,9	3,4	1,1	5,2
Sokndal	8,3	9,1	20,8	38,0	1,2	2,2	5,9	1,5	1,5
Suldal	8,3	8,0	16,1	28,5	3,4	2,1	4,0	2,1	4,9
Rennesøy	8,6	17,5	21,8	24,1	2,9	2,5	4,3	2,2	3,1
Sauda	7,7	8,5	15,6	36,5	4,1	2,6	4,1	1,5	3,8
Vindafjord	6,5	11,2	23,6	33,6	2,3	2,4	4,9	2,0	2,7
Randaberg	6,3	14,4	23,5	27,6	3,9	3,7	3,7	1,9	3,8
Tysvær	5,7	13,2	23,7	29,3	3,7	2,6	4,1	1,8	4,2
Gjesdal	6,5	17,8	25,0	23,4	4,2	2,8	4,5	1,9	3,7
Strand	7,1	13,7	22,2	30,2	4,0	3,4	5,1	1,3	2,4
Eigersund	3,3	11,2	22,3	33,2	2,9	4,5	5,4	2,1	3,5
Time	6,3	15,9	22,6	28,7	3,3	2,9	4,5	1,6	3,9
Hå	6,1	15,9	21,3	31,9	2,0	2,8	5,3	1,3	4,4
Klepp	5,5	17,4	23,6	29,0	4,0	2,8	4,0	1,4	2,8
Sola	5,5	19,2	22,2	26,5	3,5	2,0	5,0	1,7	4,6
Haugesund	5,4	12,7	19,2	33,5	5,2	2,9	3,9	1,5	5,5
Karmøy	4,4	14,5	23,0	32,5	3,3	2,7	4,3	1,7	2,9
Sandnes	5,0	16,0	22,1	27,1	4,1	2,5	4,6	2,0	4,2
Stavanger	5,3	14,4	18,6	28,7	4,4	3,0	4,5	1,8	5,8
Rogaland	5,7	14,5	20,9	29,5	3,8	2,9	4,5	1,8	4,5
Landet u. Oslo	6,4	11,6	19,9	32,2	4,0	3,0	4,6	1,5	3,7

Ein kan sjå visse tendensar i tala. Mindre kommunar brukar t.d. større del på administrasjon og mindre del på sosialteneste og barnevern enn større kommunar. For tenesteområde som barnehage, grunnskule og helse/omsorg burde aldersfordelinga i kommunen spela ei rolle, sidan tenestene er knytt til aldersgrupper. Tabellen nedanfor viser fordelinga for aldersgrupperingar som er viktige i kommunal samanheng. Det er dei

under 15 år og dei over 67 år som brukar kommunale tenester mest, det er også desse aldersgruppene som tel mest i rammeoverføringa for kommunane, jf ovanfor. Kommunane er også her gruppert etter folketal.

Tab. 4.2 Alderssamansetjing 1.1.2014 (kommunane sortert etter folketal)

	0-5 år	6-15 år	16-66 år	67-79 år	80+ år	Folketal 1.1.14
Utsira	7,1	12,3	65,4	10,4	4,7	211
Kvitsøy	5,8	14,1	60,1	14,1	5,8	531
Bokn	6,1	14,9	61,9	10,9	6,2	868
Forsand	8,2	15,9	62,9	8,2	4,8	1 242
Hjelmeland	8,3	14,3	62,5	10,3	4,6	2 787
Bjerkreim	8,8	15,4	64,7	7,0	4,1	2 820
Finnøy	8,1	13,0	64,3	9,5	5,2	3 058
Lund	8,2	14,0	63,8	9,2	4,8	3 225
Sokndal	8,5	12,4	63,0	9,9	6,2	3 303
Suldal	7,5	13,3	62,7	10,4	6,1	3 881
Rennesøy	10,2	15,4	65,1	6,2	3,1	4 755
Sauda	6,4	11,8	63,8	10,7	7,2	4 760
Vindafjord	7,8	13,5	64,1	8,9	5,6	8 747
Randaberg	8,1	14,8	66,0	8,4	2,7	10 416
Tysvær	8,8	15,4	63,9	8,8	3,1	10 668
Gjesdal	10,2	14,3	68,0	5,5	2,0	11 317
Strand	8,9	14,6	64,1	8,5	3,8	12 139
Eigersund	7,7	13,0	66,2	8,9	4,2	14 811
Time	9,8	13,6	66,3	7,4	3,0	17 897
Hå	10,0	14,2	65,4	7,1	3,3	18 115
Klepp	9,4	14,7	66,0	7,3	2,5	18 485
Sola	9,3	13,6	67,2	7,1	2,7	25 083
Haugesund	7,4	12,0	67,8	8,5	4,3	36 099
Karmøy	8,2	13,6	65,5	9,0	3,6	41 753
Sandnes	9,2	13,4	67,6	6,8	2,9	71 900
Stavanger	8,0	11,9	69,4	7,2	3,5	130 754
Rogaland	8,5	13,1	67,1	7,7	3,5	459 625
Landet u.Oslo	7,2	12,4	66,1	9,7	4,4	4 474 593

Ein vil m.a. sjå at kommunar som ligg på topp når det gjeld eldre aldersgrupper, Finnøy, Sokndal, Sauda og Vindafjord, også ligg blant dei høgaste når det gjeld kor stor del av utgiftene som går til helse og omsorg. Kommunane Eigersund, Hå, Karmøy og Haugesund ligg også høgt på dette tenesteområdet utan å ha markert høgare del eldre. Dette kan ha samanheng med at ein har mange i yngre aldersklassar som treng omsorgstenester. Grovt sett er det også dei kommunane som har høgast del i aldersgruppa 0-5 år som brukar mest på barnehage. Politiske prioriteringar og andre kostnadstilhøve kan sjølvsagt også spela inn.

Samla for fylket brukar rogalandskommunane relativt meir på barnehage og grunnskule, mindre på helse og omsorg. Dette kan også sjåast i samanheng med alderssamansetjinga. Rogaland har høgast del unge under 16 år. Berre Oslo har lågare del 67 år og eldre, av fylka i landet.

5. Økonomisk status i kommunane - Økonomiske nøkkeltal - drift

I det følgjande presenterer vi ein del nøkkeltal som kan seia noko om korleis kommunane i fylket står seg økonomisk. Det vi ser på er rente- og avdragsbelasting, netto driftsresultat, investeringsnivå, lånegjeld, fondsbeholdning, likviditet og rekneskapsresultat. Det vi er opptatt er den økonomiske handlefridomen, kor mykje tyngjer lånegjelda, kor mykje har ein sett av tidlegare, evna til å gjera opp for seg i rett tid.

Rente- og avdragsbelasting

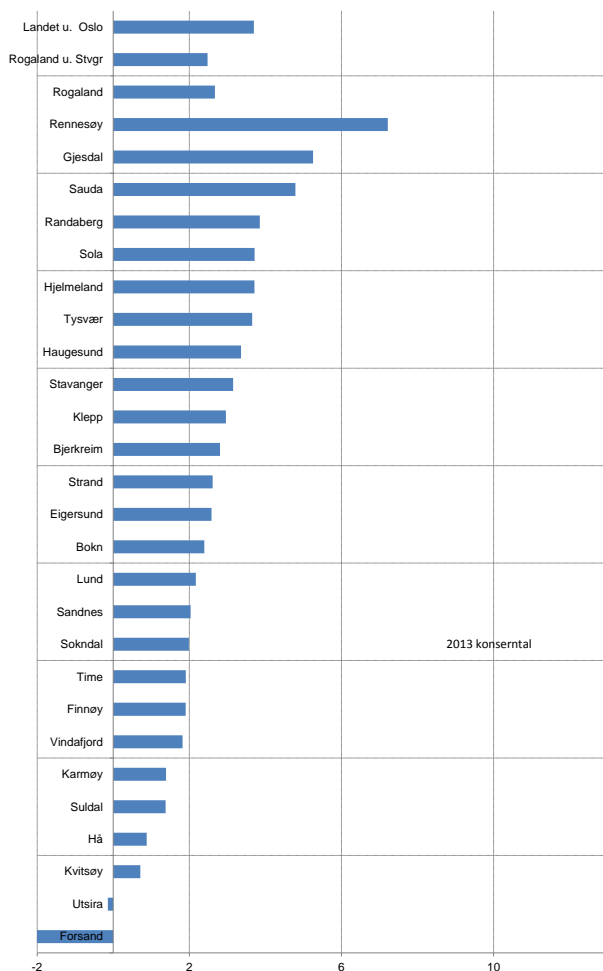
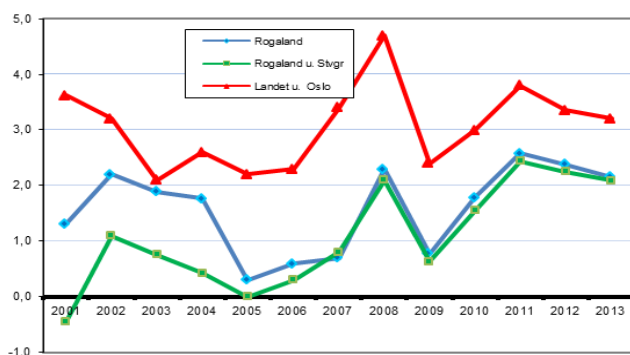


Fig. 5.1: Eksterne finansierings-transaksjonar 2013 (konserntal)

Figur 5.1 og tabell 5.1 nedanfor, viser **resultat eksterne finansieringstransaksjonar** målt i prosent av driftsinntektene for kommunane i Rogaland, fylket totalt med og utan Stavanger og landssnittet. Grafen viser 2013-tal, tabellen perioden 2002 til 2013.

Tidlegare har det vore ein del kommunar med nettoinntekter her. Årsaka er at eksterne finansieringstransaksjonar i tillegg til summen av "Renter og avdrag" også inkluderer utbytte og eigaruttak, vidare tap eller gevinst på finansielle omløpsmidlar.

Utviklinga i perioden, jf. grafen nedanfor, kan ein sjå i samanheng med renteutviklinga, auka utbetalingar til kommunane som eig kraftselskap og auka opplåning. Vidare er det ein del kommunar som har finansplasseringar og dermed kan få gevinst- eller tapsføringar i drifta som også påverkar denne storleiken. Dette gjeld særleg Forsand, Sokndal og Haugesund ("Terrasaka"). Desse kommunane fekk store tap i 2007 og 2008 pga finanskrisa. Reduksjonen i netto finansutgifter i 2012 og 2013 har samanheng med lågare renter på lån og god avkastning på finansielle plasseringar.



Indikatoren ser netto finansieringstransaksjonar i høve til driftsinntektene. Det vil likevel ikkje vera slik at ein med det kan sjå bort frå inntektsnivået til kommunane når ein samanliknar. Ein kommune med ekstraordinært store inntekter vil kunna nytta ein større del av inntektene til å betala tilbake gjeld. Slik sett ligg Suldal og Hjelmeland som har relativt store inntekter frå eigedomsskatt betre an enn kommunar som Gjesdal, Strand og Rennesøy, som har meir "normale" inntekter.

Tabell 5.1: Eksterne finanstransaksjonar 2013

Kommune	2002	2003	2004	2005	2006	2007	2008	2009	2010	2011	2012	2013	2013 kons
Eigersund	4,3	4,2	1,7	-1,2	0,1	-2,5	-0,8	-0,6	0,4	2,6	2,1	2,5	2,6
Sandnes	-1,2	-1,1	-0,5	-0,9	-0,8	-1,1	0,5	0,5	1,0	1,4	1,5	1,5	2,0
Stavanger	4,7	4,6	4,9	1,3	1,5	0,5	2,7	1,1	2,4	2,9	2,7	2,3	3,2
Haugesund	6,5	2,5	1,6	2,3	2,1	8,2	5,8	1,6	3,4	3,2	3,1	3,0	3,4
Sokndal	9,6	-3,0	-3,0	-7,5	-4,3	-0,1	12,5	-7,0	-2,3	8,1	1,7	2,1	2,0
Lund	0,8	1,8	-1,3	-1,0	-0,6	-0,8	1,2	1,1	1,2	2,0	2,0	2,2	2,2
Bjerkreim	-0,9	-0,4	1,9	0,5	0,0	-2,0	0,6	1,3	2,1	2,2	1,9	2,9	2,8
Hå	-4,1	-2,8	-1,6	-1,3	-1,2	-1,6	-1,2	-0,5	0,0	0,3	0,5	0,3	0,9
Klepp	-0,1	1,7	0,7	0,4	0,8	0,5	1,4	0,8	1,8	2,0	3,3	2,4	3,0
Time	1,9	-0,5	0,1	-0,1	-0,5	0,5	2,0	-0,6	0,3	2,3	1,6	1,4	1,9
Gjesdal	4,6	4,6	4,8	4,0	3,7	5,4	6,3	4,6	4,6	4,9	3,9	4,8	5,3
Sola	-1,8	-0,8	0,0	0,1	-0,3	-1,9	-0,6	-1,1	0,6	0,7	1,5	3,1	3,7
Randaberg	-0,8	0,8	1,0	1,3	1,6	1,2	2,6	2,9	3,9	3,1	3,6	3,3	3,9
Forsand	3,6	0,6	-7,8	-20,4	0,7	-1,3	32,0	-20,6	-8,8	12,9	1,5	-16,5	-16,3
Strand	3,0	2,7	2,0	1,8	2,0	2,4	3,7	2,6	2,6	2,3	2,6	2,1	2,6
Hjelmeland	4,1	-0,6	-2,2	-1,6	0,7	2,2	4,1	2,7	-0,9	3,3	4,4	3,8	3,7
Suldal	-5,3	-4,9	-4,3	-5,2	-5,3	-3,0	3,2	-1,0	0,0	3,9	2,1	1,4	1,4
Sauda	2,3	2,5	2,9	1,3	1,2	1,2	2,5	2,5	3,1	2,9	4,8	4,8	4,8
Finnøy	-0,4	-0,1	0,1	1,2	1,1	1,0	0,2	0,7	0,9	1,0	1,0	1,5	1,9
Rennesøy	3,2	4,8	4,0	2,3	2,4	2,6	3,1	2,9	4,6	6,8	7,0	6,8	7,2
Kvitsøy	3,1	4,7	2,0	1,3	1,2	-1,0	-0,9	0,0	0,4	0,4	0,6	0,7	0,7
Bokn	2,9	6,6	7,8	5,4	3,4	3,5	2,6	2,2	1,4	1,6	1,4	1,5	2,4
Tysvær	1,1	1,3	2,0	2,1	2,0	1,9	2,8	2,8	3,4	3,2	3,7	3,5	3,7
Karmøy	0,9	1,5	-0,3	-0,4	-0,6	-0,7	0,4	0,7	1,5	2,4	1,4	1,0	1,4
Utsira	-6,0	-4,2	-3,2	-2,9	-3,2	-4,5	-5,1	-2,2	-1,2	0,6	0,4	0,3	-0,1
Vindafjord					1,6	2,1	2,9	2,0	2,7	3,0	2,5	1,8	1,8
Vindafjord	-0,9	-0,6	0,2	-0,7									
Ølen	6,3	4,6	3,6	3,2									
Rogaland	2,2	1,9	1,8	0,3	0,6	0,7	2,3	0,8	1,8	2,6	2,4	2,2	2,7
Rog. u. Stvgr	1,1	0,8	0,4	0,0	0,3	0,8	2,1	0,6	1,6	2,4	2,2	2,1	2,5
Landet u. Oslo	3,2	2,1	2,6	2,2	2,3	3,4	4,7	2,4	3,0	3,8	3,3	3,2	3,7

Netto driftsresultat

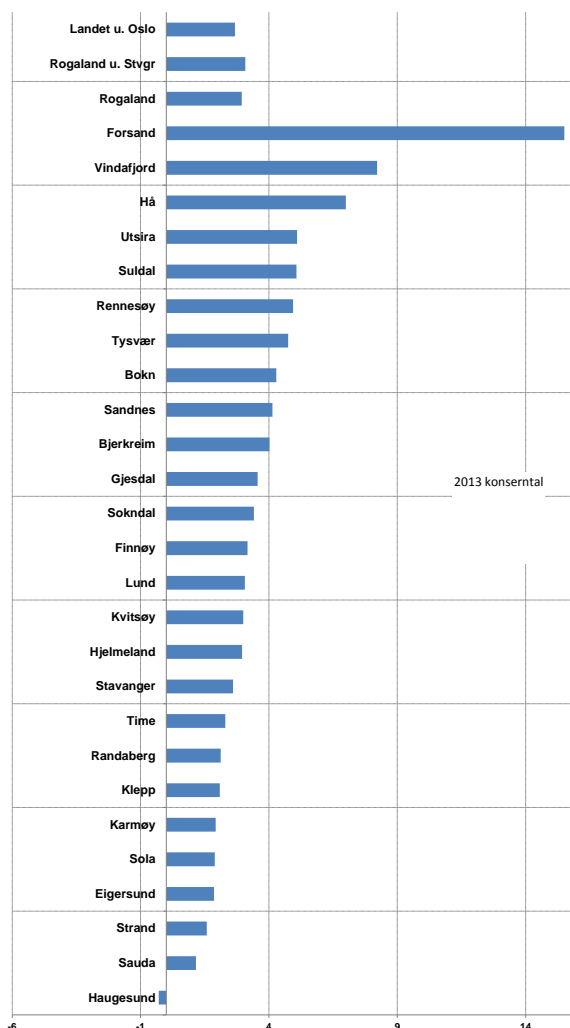
Netto driftsresultat viser kva som er att av driftsinntektene når ordinære driftsutgifter og netto renter og avdrag er trekt frå og gir eit uttrykk for den økonomiske handlefridomen. Dette må ikkje forvekslast med rekneskapsresultatet, rekneskapsmessig meirforbruk/mindreforbruk, etter at avsetningar og bruk av avsetningar er tatt med.

Eit positivt netto driftsresultat kan nyttast til eigenkapital ved investeringar og til avsetningar for seinare bruk. Netto driftsresultat må også kunna gi rom for dekking av ev. rekneskapsmessig underskot og naudsynt styrking av likviditeten.

Netto driftsresultat er kanskje det viktigaste nøkkeltalet i driftsrekneskapskapen, men som nemnt i innleiinga bør ikkje konklusjonar trekkjast på grunnlag av ein indikator. Vi vil derfor utover i rapporten sjå denne og andre indikatorar i samanheng, og sjå utviklinga i indikatorane over fleire år.

Teknisk berekningsutval for kommunal økonomi (TBU) har forklart den positive utviklinga i åra 2004-2006 (jf graf neste side) med at kommunane hadde ein høg realvekst i inntektene i desse åra, sysselsetjinga og driftsutgiftene auka, men mindre enn inntektene. Deler av inntektsveksten har dermed styrka den økonomiske balansen, noko som var nødvendig etter fleire år med svake resultat. I 2007 og 2008 er netto driftsresultat vesentleg redusert, noko som har samanheng med lågare inntektsvekst, høg vekst i sysselsetting og driftsutgifter, renteauke og betydelige tap på finansielle plasseringar. Utviklinga i 2009 var kjenneteikna ved høg inntektsvekst (bla. pga. tiltaka mot finanskrisa), og lågare rentenivå, samtidig som utviklinga i finansmarknadene ga gevinstar på finansielle plasseringar. Netto driftsresultat auka til 2,7 % av inntektene i 2009. I 2010 var veksten i driftsutgifter noko lågare enn veksten i driftsinntekter, og brutto driftsresultat auka ein del. På grunn av sterk reduksjon i finansinntekter blei netto driftsresultat likevel redusert noko, frå 2,7 % av inntektene i 2009 til 2,3 % i 2010. I 2011 var inntektsveksten noko større enn utgiftsveksten, men auka renter og avdrag og tap på finansplasseringar førte til at netto driftsresultat likevel gjekk noko ned. 2012 var prega av betre utvikling på finansmarknaden og at inntektsveksten var større enn veksten i aktiviteten, m.a. bra skatteauke. Driftsresultatet auka dermed. I 2013 blei netto driftsresultat svekka noko pga. at driftsutgiftene auka raskare enn inntektene, men dette var dels også motverka av lågare netto finansutgifter. Utslaga i Rogaland ser vi på nedanfor.

Figur 5.2: Netto driftsresultat i prosent av driftsinntektene 2013 – konserntal



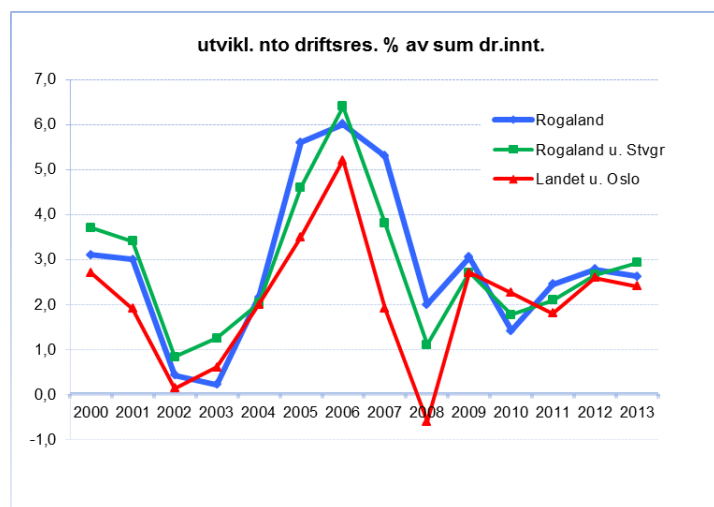
I Fig. 5.2 er kommunane gruppert etter kor stor del netto driftsresultat utgjorde av driftsinntektene i 2013. Berre ein kommune hadde negativt driftsresultat i 2013, mot to i 2012 og fem i 2011.

Høgast netto driftsresultat, relativt sett i 2013, hadde Forsand, Vindafjord og Hå.

Grafen nedanfor og tabell 5.3 neste side viser utviklinga i perioden 2002 til 2013.

Utviklinga i fylket følgjer landet elles, og med ein "botn" i 2003 særleg som følgje av dårleg resultat i Stavanger. Dei andre åra utanom 2010 har snittet for kommunane i Rogaland vore over landsgjennomsnittet. Noko sterkare utslag i Rogaland enn landet kan m.a. hengja saman med at næringslivet her er meir konjunkturutsatt. Tala for 2008 og 2009 er m.a. påverka av netto-tap (2008 og 2011) og gevinstar (2009) på finansplasseringar.

15 av dei 26 kommunane i Rogaland hadde betre resultat i 2013 enn året før, like mange som i 2012 og 2011, mot fem i 2010 og 17 i 2009. 16 kommunar hadde betre enn landssnittet i 2013 mot 14 i 2012, 17 i 2011, og 11 i 2010. Hå, Suldal og Utsira har vore over landsgjennomsnittet kvart år dei siste ti åra.



Normalt vil ein tilrå at kommunane har eit netto driftsresultat som utgjør meir enn 3 prosent av driftsinntektene. Det er den økonomiske handlefridomen som skrantar om resultatet over lengre tid kjem under dette nivået. Etter kvart vil evna til å setja i verk nye tiltak bli redusert, og investeringar må i større grad finansierast med lån. At netto driftsresultat bør utgjera minst 3 % av totale driftsinntekter blir også understreka av Teknisk berekningsutval for kommunal økonomi (TBU). Dei har føretatt berekningar som indikerer at netto driftsresultat bør liggja på om lag ein til tre prosent av inntektene for at formuesbevaringsprinsippet skal vera

oppfylt. Netto driftsresultat på i størrelsesorden 3 % av driftsinntektene, vil kunna gi rom for avsetningar til framtidig bruk og eigenfinansiering av kommunale investeringar, meiner utvalet.

Tabell 5.3: Netto driftsresultat i % av sum driftsinntekter 2002-2013

Kommune	2002	2003	2004	2005	2006	2007	2008	2009	2010	2011	2012	2013	2013kons
Eigersund	-3,6	-1,2	3,7	6,2	5,4	4,1	3,3	1,3	0,3	2,2	2,0	1,2	1,9
Sandnes	0,4	1,3	-1,8	4,2	6,3	5,3	2,9	2,1	1,0	2,1	2,9	3,8	4,1
Stavanger	-0,6	-2,3	2,5	8,4	5,0	8,9	4,0	3,9	0,5	3,3	3,1	1,9	2,6
Haugesund	-2,2	0,9	1,9	0,1	6,3	-2,5	-2,2	0,0	-0,9	0,9	0,0	-0,6	-0,3
Sokndal	-3,0	11,0	9,5	10,8	6,2	-3,0	-14,1	12,0	11,5	-2,1	1,4	3,0	3,4
Lund	0,7	-1,6	0,5	2,9	5,7	3,1	-0,6	3,2	0,5	-0,4	1,2	3,0	3,1
Bjerkreim	3,3	2,9	-0,4	1,6	6,7	7,1	0,6	-0,7	0,0	3,9	2,9	3,7	4,0
Hå	8,6	6,9	4,3	4,3	7,7	6,2	6,0	7,1	6,6	7,3	8,1	7,1	7,0
Klepp	1,3	1,4	3,3	6,3	7,5	3,4	2,5	2,1	2,7	4,3	1,6	2,1	2,1
Time	-0,2	0,5	1,4	5,8	3,7	1,1	-1,2	4,4	6,3	1,9	0,4	2,3	2,3
Gjesdal	3,9	2,7	2,6	5,6	9,7	1,4	0,2	2,9	1,0	3,7	5,0	3,6	3,6
Sola	-0,6	-0,9	1,9	6,4	12,1	11,8	6,2	2,7	0,7	3,3	5,2	1,8	1,9
Randaberg	-3,2	0,3	5,9	7,4	9,2	6,6	3,1	0,3	-2,5	3,4	2,6	2,1	2,1
Forsand	3,1	4,2	8,6	28,5	2,5	7,6	-30,2	24,1	10,7	-9,5	-1,4	15,7	15,5
Strand	0,2	-0,5	2,6	1,3	3,8	2,1	-2,3	1,0	0,3	1,5	3,0	1,5	1,6
Hjelmeland	-1,2	2,0	7,3	-0,5	0,7	0,8	-7,1	1,8	9,7	-3,6	-3,4	3,0	3,0
Suldal	3,4	2,0	6,0	9,5	9,2	8,4	2,6	5,6	10,8	10,3	2,9	5,1	5,1
Sauda	-0,8	-0,7	-2,6	18,1	6,4	6,8	2,9	4,1	-0,4	2,7	0,2	1,2	1,2
Finnøy	-1,1	0,5	6,6	0,8	0,7	-3,4	-2,8	2,4	0,2	2,5	4,0	3,2	3,2
Rennesøy	2,6	-0,6	-0,8	-1,5	8,3	3,0	5,6	4,2	0,8	-0,5	2,0	4,9	4,9
Kvitøy	2,5	-2,1	1,9	3,1	10,7	7,3	7,1	10,7	9,7	1,3	3,0	2,5	3,0
Bokn	0,1	0,4	-4,9	1,5	10,1	8,8	2,4	6,1	3,7	3,4	3,2	3,9	4,3
Tysvær	2,7	0,0	1,9	3,5	4,0	1,5	2,6	5,0	0,6	2,9	3,1	4,6	4,7
Karmøy	3,8	2,0	3,8	3,0	4,4	3,6	-0,3	-0,5	-0,8	-2,4	2,1	1,9	1,9
Utsira	2,6	3,8	4,1	5,2	10,8	10,4	9,0	30,4	27,2	6,5	4,0	4,3	5,1
Vindafjord					5,3	1,7	0,8	7,2	4,9	5,6	5,6	8,0	8,2
Vindafjord	-1,3	0,9	0,6	0,9									
Ølen	-0,5	4,8	-1,8	-3,4									
Rogaland	0,4	0,2	2,2	5,6	6,0	5,3	2,0	3,0	1,4	2,4	2,8	2,6	2,9
Rog. u. Stvgr	0,8	1,3	2,1	4,4	6,4	3,8	1,1	2,7	1,8	2,1	2,7	2,9	3,1
Landet u. Oslo	0,1	0,6	2,0	3,5	5,2	1,9	-0,6	2,7	2,3	1,8	2,6	2,4	2,7

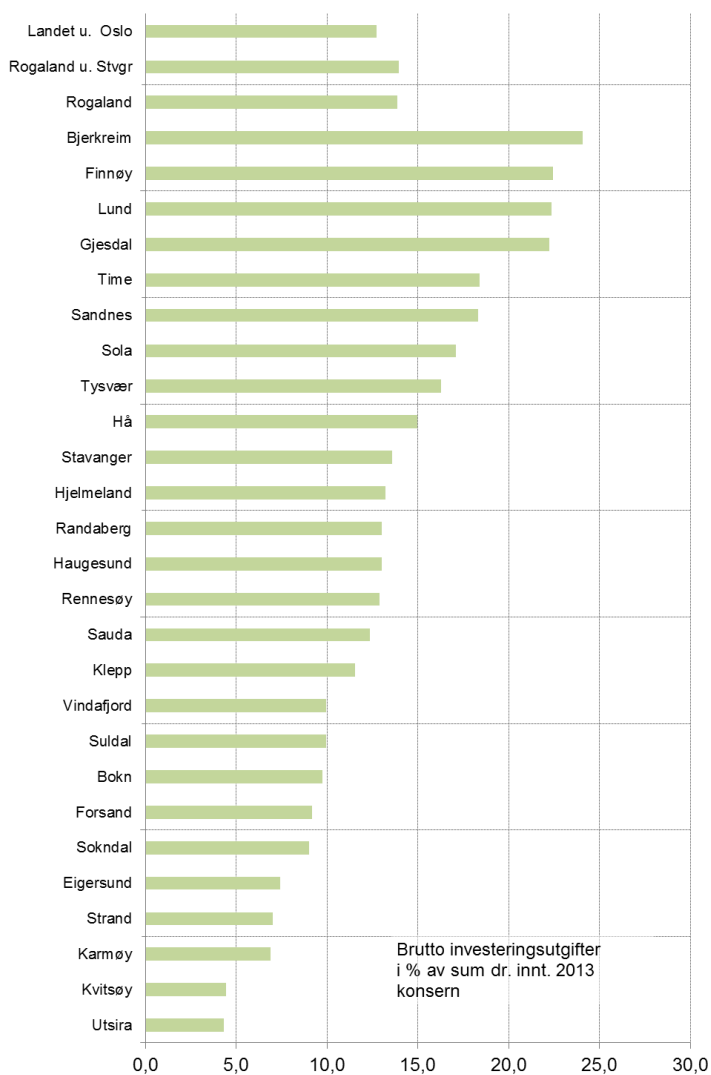
Talet på kommunar som var over dette nivået var lågt i 2002 og 2003, med berre 6 og 4 kommunar i Rogaland. I 2004-2007 auka dette, i 2004 var 11 av kommunane på 3 %-nivået eller over, i 2005 var talet 17 og i 2006 var det heile 23 kommunar. I 2007 har talet gått ned til 17 kommunar og i 2008 til 8 medan det var 14 i 2009, 10 i 2010, 11 i 2011 og 2012 og 15 i 2013. Dette tyder på at utviklinga samla for fylket ikkje skuldast utviklinga i nokre få kommunar.

Berre Hå kommune har hatt netto driftsresultat på over 3 % av driftsinntektene i heile perioden, Utsira og Suldal kan også visa til gode resultat.

Endringar i driftsresultatet frå eit år til eit anna kan delvis forklarast med endringar i investeringsnivået, sidan momskompensasjon for investeringar til nå har vore inntektsført i drifta. F.o.m. 2010 skal dette gradvis overførast til investeringsbudsjett- og rekneskap, for 2010 er kravet minst 20 %, 40 % for 2011 og frå og med 2012 skal minst 60 % overførast.

Eit anna moment som bør trekkjast fram ved vurderinga av handlefridomen er at reglane for føring av pensjonskostnader blei lagt om i 2002. I staden for pensjonspremien skulle ein utgiftsføra ein berekna netto pensjonskostnad. Formålet var ein jamnare pensjonsbelastning, men resultatet har blitt at ein god del kommunar må dekkja inn oppsamla premieavvik dei komande åra. Samla for fylket utgjer dette vel 1,45 mrd. kr eller 4,7 % av sum driftsinntekter mot 6,1 % for landet utanom Oslo. I 2012 var auken i premieavviket det doble av auken i driftsresultatet (både på lands- og fylkesplan). I 2013 har premieavviket stabilisert seg, og gått litt ned relativt til inntektsnivået. Vi kjem elles tilbake til dette under pkt. 7.

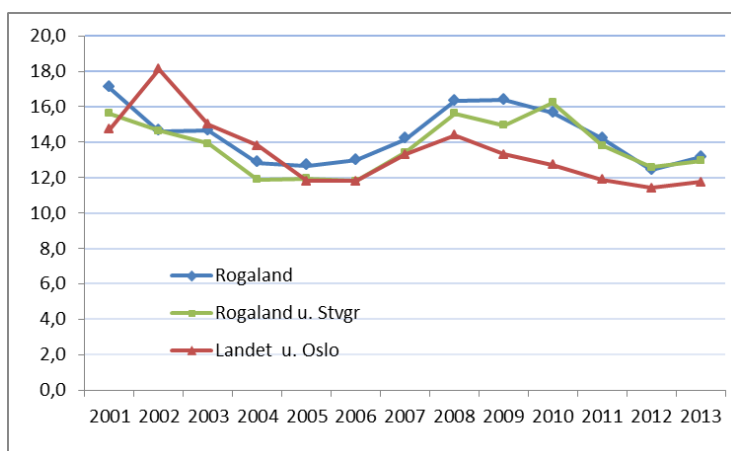
6. Investeringsrekneskapane



Figur 6.1: Brutto investeringsutgifter i prosent av driftsinntektene i 2013 - konserntal

For å driva kommunale tenester trengst realkapital i form av bygningar og anlegg. Brutto investeringsutgifter er eit uttrykk for slike påkostingar. Ein del investeringar finansierer seg sjølv gjennom kommunale avgifter (VA-sektoren), medan andre fører med seg utgifter utover renter og avdrag. Kommunar som er i ein vanskeleg økonomisk situasjon, vil ofte ha vanskar med å finansiera store investeringar, og nivået på investeringane kan derfor seia noko om korleis den enkelte kommune opplever sin eigen situasjon. Vi må likevel vera varsam med tolkingar her ettersom utgiftene vil variera relativt mykje frå år til år.

Investeringsnivået for kommunane i Rogaland gjekk ned 2001-2004, men auka ein god del åra etterpå. Dei siste fire åra har nivået gått jamt ned att, omtrent i takt med landet, bortsett frå siste året. Det er naturleg å sjå dette i samanheng med utviklinga i dei økonomiske rammevilkåra. KMD karakteriserer eit nivå på 15 % som høgt. I 2013 hadde 8 kommunar investeringsutgifter som utgjorde meir enn dette, mot 5 i 2012, 10 i 2011 og 12 i 2010.



Av kommunane i fylket hadde Bjerkreim, Finnøy, Lund og Gjesdal høgast investeringsnivå i 2013. Gjesdal, Randaberg, Time og Rennesøy har høgast snitt i perioden vi ser på. Vindafjord, Karmøy, Sauda, Strand og Eigersund hadde lågast snitt i perioden.

Særleg for mindre kommunar vil investeringsnivået kunna variera sterkt frå år til år. Gjennomføring av større prosjekt som t.d. ein ny skule vil oftast vera så kostbart i høve til kommunens økonomiske bereevne at investeringar etterfølgjande år (evt.

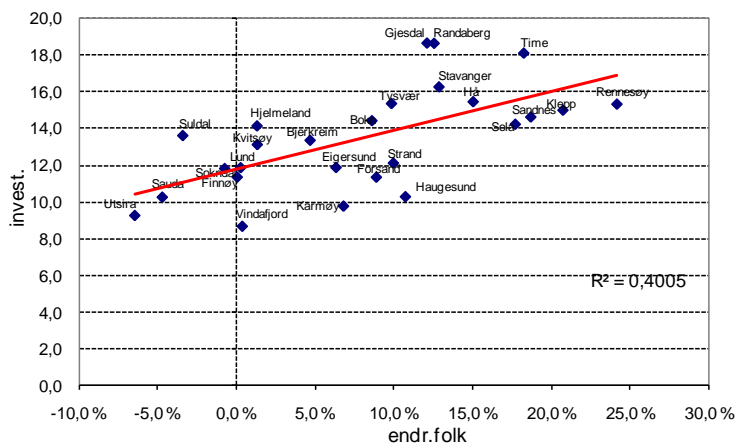
føregåande) må reduserast kraftig.

Tidlegare låg fylket noko under landssnittet for investeringsnivå, men frå 2005 ligg ein over.

Tabell 6.1: Brutto investeringsutgifter i prosent av driftsinntektene 2002-2012

Kommune	2002	2003	2004	2005	2006	2007	2008	2009	2010	2011	2012	2013	2013 kons
Eigersund	22,0	17,9	4,5	9,9	6,4	9,1	16,0	9,5	9,0	6,9	7,1	7,3	7,4
Sandnes	12,2	10,9	10,7	14,6	14,5	14,9	20,6	15,6	18,9	9,9	11,4	14,2	18,3
Stavanger	14,6	16,4	15,0	14,4	15,9	15,9	18,0	19,9	14,2	15,1	12,0	13,6	13,6
Haugesund	5,8	14,9	11,1	8,2	6,7	11,5	11,9	12,4	12,0	14,1	14,8	13,0	13,0
Sokndal	8,7	31,7	10,7	9,3	4,0	7,7	4,8	17,7	34,3	30,0	13,4	9,3	9,0
Lund	18,8	14,7	16,5	10,3	9,8	4,4	6,3	14,2	8,2	10,5	12,0	21,7	22,4
Bjerkreim	8,1	22,3	4,9	12,0	8,5	18,3	16,4	16,4	14,2	13,4	13,3	24,7	24,1
Hå	13,5	18,2	13,3	10,1	21,8	13,9	13,0	20,0	15,2	15,0	15,7	14,4	15,0
Klepp	21,6	10,9	12,5	16,1	13,9	16,4	14,5	14,2	19,1	18,2	13,5	10,9	11,6
Time	29,0	21,7	16,0	17,0	14,1	17,7	11,7	17,7	31,0	11,4	13,0	17,9	18,4
Gjesdal	18,0	20,8	11,3	12,6	32,9	22,4	20,1	11,1	12,3	27,0	17,2	21,8	22,2
Sola	24,1	19,4	15,2	0,0	10,1	13,5	18,2	16,5	19,3	21,2	21,5	16,8	17,1
Randaberg	9,9	18,7	23,5	21,1	22,0	25,6	16,5	11,8	19,5	22,4	16,6	12,5	13,0
Forsand	10,1	11,5	12,9	8,0	8,3	25,4	7,9	6,8	12,0	6,2	8,4	9,3	9,2
Strand	8,4	14,1	16,9	12,7	10,0	17,2	8,4	9,3	5,2	4,7	7,2	6,5	7,0
Hjelmeland	29,1	10,5	12,2	8,9	12,2	16,3	11,0	13,0	14,3	10,4	8,3	13,5	13,2
Suldal	21,6	10,2	12,0	8,5	12,0	13,1	16,9	14,7	11,1	11,5	9,5	10,1	9,9
Sauda	4,4	0,5	7,0	4,3	6,7	10,7	23,4	25,3	9,8	6,2	13,9	12,4	12,4
Finnøy	10,8	15,9	20,3	2,5	13,8	9,6	11,3	6,8	2,5	12,5	4,6	22,6	22,4
Rennesøy	18,8	19,2	10,8	4,4	14,9	6,9	22,6	25,1	43,3	27,0	11,1	12,4	12,9
Kvitøy	10,0	6,3	16,2	9,0	9,8	6,9	17,3	29,6	34,3	3,5	13,1	4,0	4,4
Bokn	44,7	43,4	1,9	2,6	6,9	6,8	4,7	4,4	4,9	3,2	4,2	9,7	9,8
Tysvær	14,2	10,6	14,7	11,5	8,4	10,8	22,1	30,7	17,6	18,3	10,1	16,1	16,3
Karmøy	10,8	6,9	10,0	9,9	6,6	9,8	13,5	10,9	12,3	12,6	11,2	6,9	6,9
Utsira	23,6	4,8	2,7	4,8	2,1	12,8	12,0	11,5	88,2	19,8	4,1	4,3	4,3
Vindafjord					4,2	5,1	11,3	14,2	10,8	13,4	6,7	9,6	10,0
Vindafjord	22,8	24,8	6,4	4,2									
Ølen	12,2	4,0	5,7	3,3									
Rogaland	14,6	14,6	12,8	12,7	13,0	14,2	16,3	16,4	15,7	14,2	12,4	13,1	13,9
Rogaland u. Stvgr	14,6	13,9	11,9	11,9	11,8	13,4	15,6	15,0	16,2	13,8	12,6	13,0	14,0
Landet u. Oslo	18,1	15,0	13,8	11,8	11,8	13,3	14,4	13,3	12,7	11,9	11,4	11,8	12,7

Folkevekst og invest.nivå 2002-2009



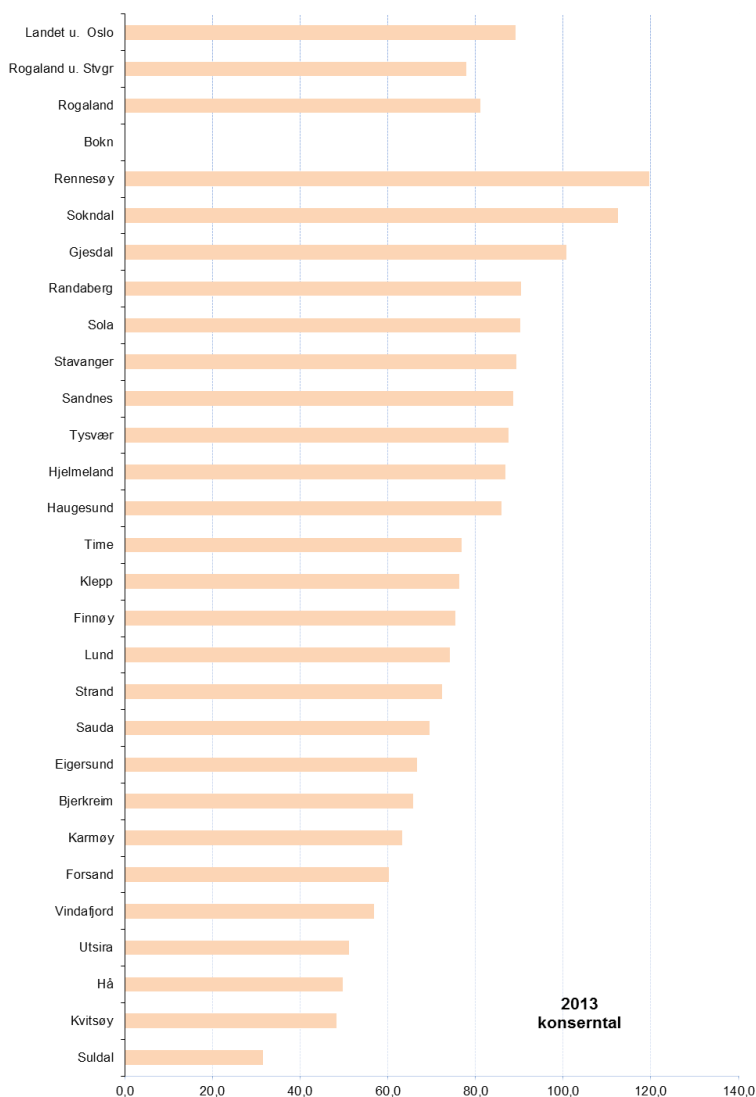
Det er ein viss samvariasjon her i fylket mellom investeringsnivå og vekst i folketallet, jf. trendlinja i figuren til venstre. Dette er også noko av grunngevinga for det nye veksttilskotet i rammeoverføringa frå 2009. Folkeauke kan utløysa behov for utbygging av m.a. skular og barnehagar.

Folketilveksten er truleg også medverkande til at investeringsnivået ligg godt over landet.

7. Balanserekneskap

I dette kapitlet skal vi sjå på fire balansestorleikar:

- gjeld
- likviditet
- fond
- akkumulert rekneskapsresultat



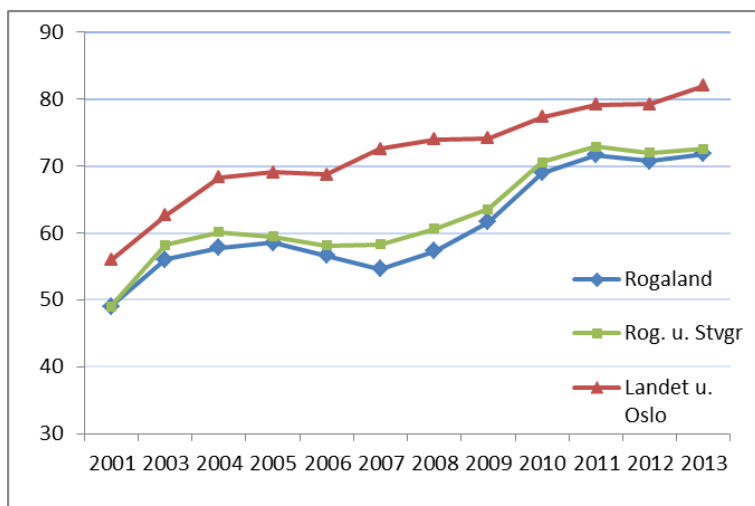
Medan drifts- og kapitalrekneskapane seier noko om aktiviteten gjennom året, viser balanserekneskapen stoda pr. 31. desember. Fleire av balansestorleikane er relativt statiske og det er derfor greitt nok å sjå på stoda på eit bestemt tidspunkt. Når det gjeld likviditetsanalysen må vi likevel understreka at denne kan gi eit skeivt bilete av både enkeltkommunar og for kommunane samla når ein berre ser på stoda pr. 31.12. Dette fordi dei rekneskapsstorleikane som inngår i likviditeten kan svinga sterkt frå veke til veke. Vi opplever det slik at stoda pr. 31.12 ikkje alltid er eit representativt uttrykk for gjennomsnittleg likviditet gjennom året. Det vanlege har vore at likviditeten er dårlegast på seinsommaren.

Gjeldsutviklinga i kommunane – brutto og netto lånegjeld

Fig 7.1 Brutto lånegjeld pr 31.12.13 i % av driftsinntektene - konserntal

Kor mykje tyngjer lånegjelda kommunane? Kommunane kan ta opp lån til finansiering av investeringar for å jamna ut belastinga. Vi kan sjå på lånegjeld pr innbyggjar eller i høve til sum driftsinntekter for å få eit bilete av variasjonar i gjeldstyngda i kommunane (sjå også ovanfor om renter og avdrag). Det er likevel ein god del tilhøve som ein må vurdera ved slike samanlikningar.

Ein kan ikkje utan vidare trekkja slutningar ut frå kor stor gjelda er. Det må takast omsyn til at delar av gjelda kan ha vore nytta til finansiering av sjølvberande investeringar og at dette kan variere frå kommune til kommune. Kommunalar kan ha organisert delar av verksemda i kommunale føretak eller interkommunale selskap og lån her vil ikkje koma fram i rekneskapen for kommunekassen. (konserntala korrigerer for dette). Dersom ein leiger lokale vil ein ikkje ha lån som det må betalast på, men budsjettet vil belastast med leigeutgifter. Slik blir



lånegjelda lågare i kommunen som leiger. Omfanget av dette kan variera.

Vi skal her nytta to omgrep for lånegjeld:

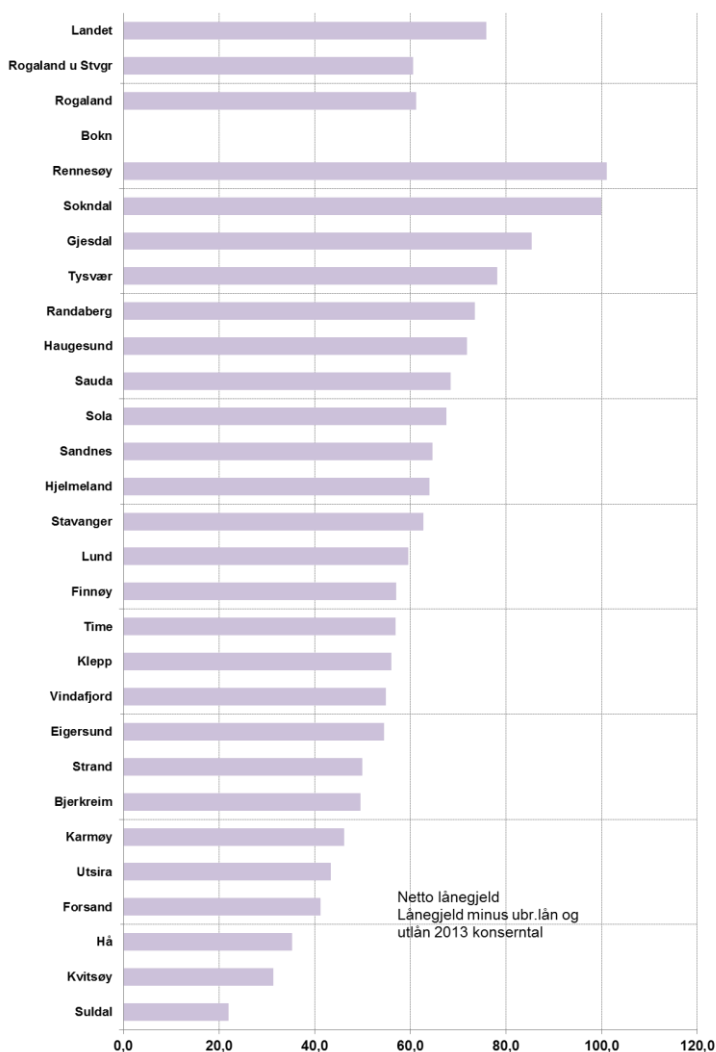
Brutto lånegjeld dvs. langsiktig gjeld fråtrekt pensjonsforpliktingar og ubrukte lånemidlar.

Netto lånegjeld, her er også utlån (eigne utlån og vidare utlån t.d. husbanklån) trekt ut.

Kommune	2003	2004	2005	2006	2007	2008	2009	2010	2011	2012	2013	2013 kons
Eigersund	77	74	72	66	64	65	65	66	65	66,1	65,5	66,6
Sandnes	57	62	57	57	57	66	70	85	84	80,0	79,0	88,6
Stavanger	51	52	56	53	46	50	57	65	69	67,8	70,0	89,3
Haugesund	76	76	73	68	70	71	72	77	78	80,6	82,8	85,9
Sokndal	86	87	80	70	65	60	69	89	114	118,0	113,4	112,5
Lund	51	58	56	54	50	49	51	54	57	62,6	73,7	74,1
Bjerkreim	44	42	44	37	55	54	66	67	65	64,5	65,5	65,8
Hå	12	21	25	34	34	31	35	38	40	38,7	41,2	49,7
Klepp	61	65	66	60	59	56	59	66	72	69,2	69,1	76,2
Time	59	60	61	63	61	60	67	83	81	75,2	70,1	76,9
Gjesdal	81	73	80	85	74	77	75	76	88	84,8	94,4	100,8
Sola	64	69	72	61	54	52	55	67	74	78,9	82,9	90,2
Randaberg	50	59	66	70	81	77	77	85	89	79,6	82,5	90,4
Forsand	54	49	52	52	66	65	61	67	68	61,5	60,1	60,2
Strand	83	86	94	90	90	90	83	81	75	73,0	66,5	72,4
Hjelmeland	59	58	60	60	68	76	80	78	84	85,6	87,5	86,7
Suldal	18	19	21	25	22	39	43	42	36	34,8	31,4	31,6
Sauda	46	45	35	39	40	50	60	62	61	66,1	69,2	69,5
Finnøy	40	52	47	40	52	54	50	48	52	56,8	70,5	75,4
Rennesøy	88	88	85	80	72	73	79	108	120	118,8	114,3	119,5
Kvitøy	53	50	50	49	47	38	43	49	50	48,6	43,7	48,3
Bokn	106	99	88	73	68	61	51	48	43	47,0	41,5	..
Tysvær	59	60	61	58	59	67	78	83	86	82,6	85,1	87,5
Karmøy	47	45	45	44	47	48	50	51	57	58,4	59,4	63,3
Utsira	6	5	4	3	2	1	2	50	57	55,4	51,4	51,1
Vindafjord				58	57	59	61	62	65	60,4	56,2	56,9
Vindafjord	68	65	61									
Ølen	70	67	65									
Rogaland	56	58	59	57	55	57	62	69	72	70,8	71,8	81,1
Rog. u. Stvgr	58	60	59	58	58	61	64	71	73	72,0	72,6	77,9
Landet u. Oslo	63	68	69	69	73	74	74	77	79	79,2	82,0	89,1

Tabell 7.1 Brutto lånegjeld i % av sum driftsinntekter 2003-2013

Figur 7.1. føregående side syner at Rennesøy, Sokndal, Gjesdal, Randaberg, Sola og Stavanger kommunar hadde høgast gjeld sett i høve til driftsinntektene ved utgangen av 2013. Det er desse som ligg over snittet for landet. Kommunane Suldal, Kvitøy, Hå, Utsira, Vindafjord og Bokn har alle langsiktig gjeld under 2/3 av det ein gjennomsnittskommune har.



Auken i gjeldsnivået frå 2003 har vore størst i Utsira, Randaberg, Hå og Finnøy. Andre kommunar har eit meir stabilt gjeldsnivå, eller er på veg ned etter ein periode med store investeringar.

Tala viser også at nivået i kommunane i fylket samla var nokolunde stabilt fram til 2007, men har auka ein del dei seinare åra, særleg fram til 2011. Landsnivået ligg noko høgare, men har ikkje auka så mykje dei siste åra, bortsett frå det siste året.

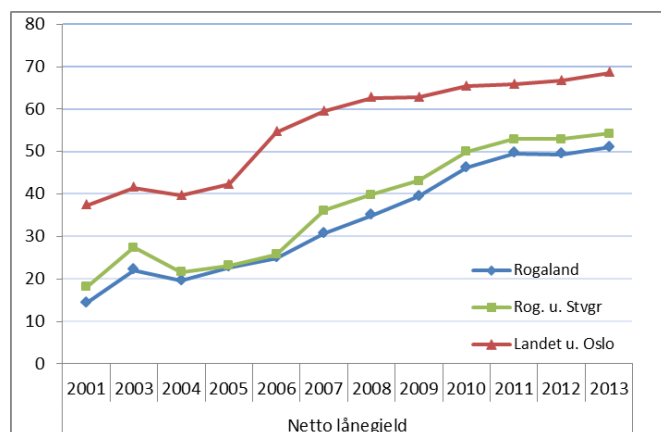
Fig 7.2 Netto lånegjeld (fråtrekt utlån) konserntal 2013

I grove trekk er rangeringa av kommunane som for brutto lånegjeld. Rennesøy, Sokndal og Gjesdal ligg på topp. Avvika har samanheng med at utlån varierer, t.d. har Strand store utlån av husbankmidlar. Utsira har fram til og med 2009 hatt større fordringar enn gjeld, tidlegare år også Sandnes, jf tabellen på neste side. Sandnes har hatt store utlån til kommunale bedrifter der innlåna var ført i kommunens rekneskap. Konserntal, der også kommunale føretak og interkommunale selskap (IKS) er med, kan korrigera slike tilhøve. Vi har tatt med konserntal netto lånegjeld for 2013 i tabellen nedanfor.

	2003	2004	2005	2006	2007	2008	2009	2010	2011	2012	2013	2013 kons
Eigersund	57	55	54	51	49	52	52	54	54	55	52,9	54,5
Sandnes	9	-34	-31	-23	25	33	35	47	48	49	51,2	64,7
Stavanger	9	15	22	23	18	24	30	37	41	40	42,4	62,7
Haugesund	54	54	52	52	55	56	58	63	64	66	68,3	71,9
Sokndal	65	67	62	55	48	44	54	74	97	100	100,5	99,9
Lund	26	34	35	36	34	35	39	41	44	48	58,9	59,6
Bjerkreim	12	9	17	13	33	32	46	48	46	47	48,9	49,6
Hå	-15	-4	0	11	14	12	17	20	25	24	26,8	35,3
Klepp	14	22	26	24	25	25	30	39	48	47	48,7	56,0
Time	11	17	22	27	29	32	41	58	56	53	49,9	56,9
Gjesdal	67	61	68	75	65	70	66	66	78	75	78,8	85,3
Sola	14	23	31	26	23	25	29	42	51	56	60,2	67,5
Randaberg	12	25	36	44	59	56	58	66	70	62	65,5	73,5
Forsand	53	46	48	44	59	57	53	57	56	45	40,7	41,2
Strand	43	48	57	57	59	61	57	56	50	49	43,3	49,9
Hjelmeland	29	31	32	33	42	52	54	57	60	61	64,3	64,0
Suldal	1	7	11	17	13	31	38	36	30	26	21,7	22,0
Sauda	43	42	34	37	39	49	59	60	60	65	68,1	68,4
Finnøy	13	0	18	14	29	33	32	30	33	38	51,7	57,1
Rennesøy	54	55	52	53	49	53	63	92	102	99	95,7	101,0
Kvitsøy	19	16	14	18	18	14	21	29	32	31	26,6	31,4
Bokn	91	85	76	62	57	50	41	37	32	34	25,4	
Tysvær	43	46	46	45	47	56	68	72	75	72	75,6	78,1
Karmøy	26	24	24	25	29	31	34	36	42	41	42,2	46,2
Utsira	-10	-11	-10	-9	-9	-8	-4	43	49	47	43,6	43,4
Vindafjord	0	0	0	47	48	50	52	54	56	59	54,1	54,9
Vindafjord	47	45	43									
Ølen	67	65	63									
Rogaland	22	20	23	25	31	35	39	46	50	49	50,9	61,2
Rog. u Stvgr	27	22	23	26	36	40	43	50	53	53	54,3	60,5
Landet u. Oslo	41	40	42	55	60	63	63	65	66	67	68,6	75,9

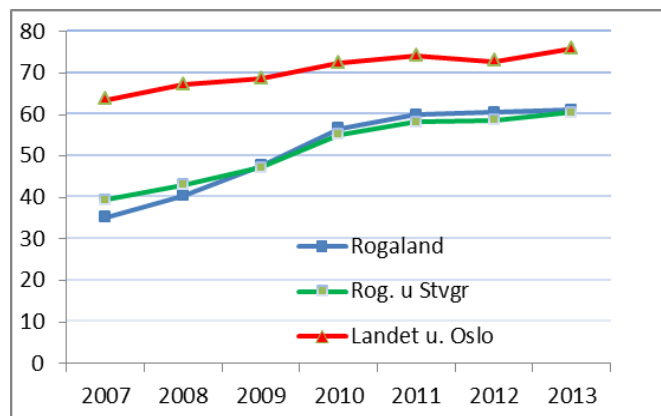
I konserntala fordeler SSB gjelda for interkommunale selskap (IKS) på eigarkommunane etter eigardel, når det gjeld omsetninga trekkjer ein i frå omsetning mellom IKS-et og eigarkommunane, dvs. ein trekkjer frå artene 775, 780, 880 og 895 og plussar på 375, 380, 475 og 480.

Tabell 7.2. Netto lånegjeld % av sum driftsinntekter

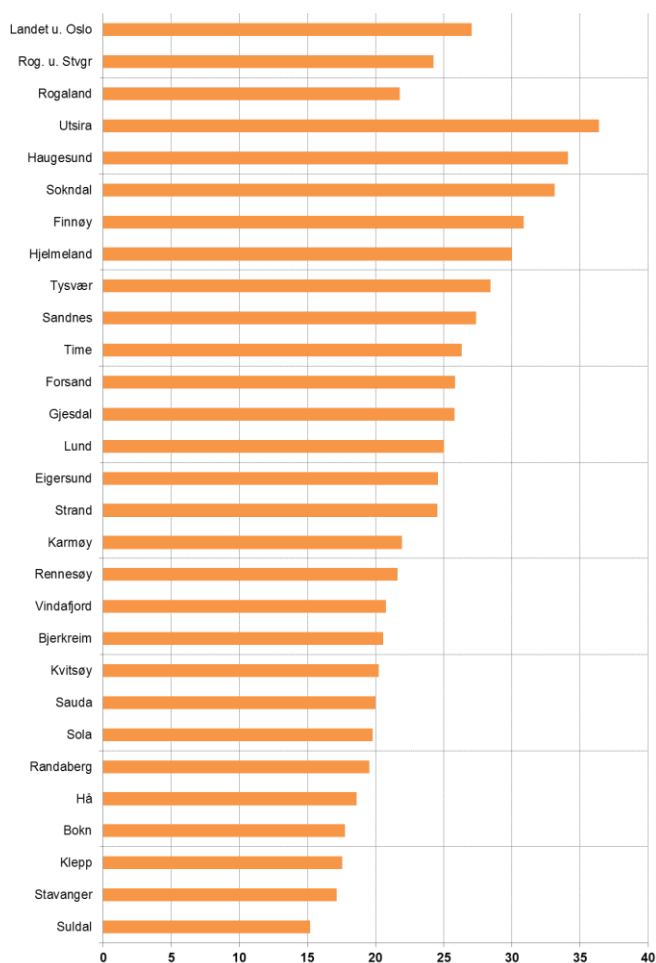


Størst auke i gjelda i perioden vi ser på har Utsira, Randaberg, Sola, Rennesøy, Sandnes og Hå. Kor store krav til omprioritering som dette set til kommunane, er avhengig av kor stor del av auken som er lån til sjølvberande investeringar.

Vi ser at både brutto og netto lånegjeld i høve til driftsinntektene har auka meir enn landet dei seinare åra, men siste året har inntektsvekst og gjeldsvekst gått omtrent i takt. Samanlikning av konserntal, jf grafen nedanfor, gir omtrent det same biletet. Ein ligg under landssnittet, men dei siste åra t.o.m. 2011 har gjeldsgraden auka meir enn i landet.



Tab. 7.3. Gjennomsnittleg avdragstid (år)



Det kan også vera av interesse å sjå på kor lang tid kommunane brukar til å betala ned lånegjelda. Etter kommunelova § 50 skal gjelda betalast ned med like årlege avdrag og gjenstående løpetid kan ikkje overstiga vektav levetid for kommunens anleggs-midlar. Ved å dividere lånegjeld pr 31.12.13 med avdrag på lån i 2013 får ein eit uttrykk for gjennomsnittleg avdragstid, kor lenge det tek å betala ned den gjelda ein har nå med dei avdraga ein betalar nå. Det må takast atterhald om at denne samanlikningsmetoden kan gi eit litt misvisande bilete av situasjonen i enkeltkommunar som har store låneopptak i siste del av året, og ikkje har avdragsutgifter i rekneskapen til denne delen av gjelda.

Den gjennomsnittlege avdragstida varierer mykje, og fire kommunar ligg over 30 år etter denne forenkla berekningsmåten. Kommunar med lågare avdragstid vil raskare frigjera handlefridom i drifta.

Fig. 7.3 Gjennomsnittleg avdragstid

Som nemnt skal det etter kommunelova vera samanheng mellom attverande levetid for kommunens anleggsmidlar og attverande

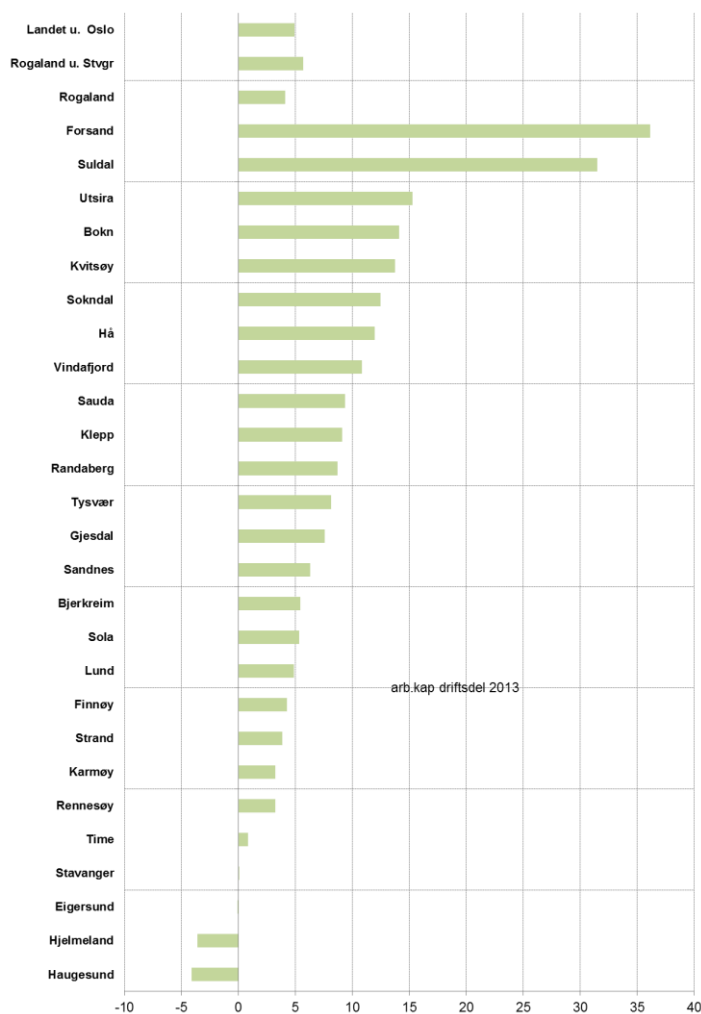
avdragstid for den samla gjeldsbøra.

Tidlegare var det eit tilsvarende krav knytt til einskildinvesteringar og med maksimal avdragstid på 40 år. Sjølv om dette kravet formelt ikkje gjeld lenger vil ein tru at prinsippet vil ha same vekt i dag. Derfor skulle ein også tru at attverande levetid i ein større kommune med jamn utskifting av sine anleggsmidlar, i snitt, burde liggja rundt 20 år til ei kvar tid.

	2003	2004	2005	2006	2007	2008	2009	2010	2011	2012	2013
Eigersund	17	24	23	25	27	32	31	25	24	25	25
Sandnes	40	27	31	34	29	29	31	34	31	29	27
Stavanger	17	15	17	15	13	15	15	16	17	17	17
Haugesund	40	48	33	34	33	32	34	32	32	33	34
Sokndal	21	23	19	19	24	25	31	32	34	36	33
Lund	14	21	25	21	21	22	21	22	20	21	25
Bjerkreim	20	14	23	17	18	19	24	21	20	21	21
Hå	18	33	22	29	20	17	22	21	19	20	19
Klepp	21	21	20	18	18	18	19	19	20	16	18
Time	16	16	15	27	26	29	31	35	28	27	26
Gjesdal	33	24	28	28	21	22	22	21	24	26	26
Sola	44	44	28	27	21	22	21	28	34	31	20
Randaberg	24	26	22	23	24	20	20	21	24	19	20
Forsand	11	10	17	24	29	22	27	31	24	23	26
Strand	34	37	37	34	31	31	29	27	27	26	25
Hjelmeland	19	29	25	29	31	27	27	28	24	24	30
Suldal	35	26	23	16	14	15	18	16	16	16	15
Sauda	25	29	29	27	27	28	30	26	22	21	20
Finnøy	20	22	15	14	15	28	26	22	24	29	31
Rennesøy	27	26	25	26	19	22	24	25	21	23	22
Kvitsøy	11	20	19	20	26	23	30	27	25	23	20
Bokn	25	21	18	19	18	18	19	18	17	22	18
Tysvær	32	26	22	23	27	26	31	29	30	27	28
Karmøy	12	19	15	18	23	21	19	19	20	21	22
Utsira	26	23	14	21	45	28	89	76	39	38	36
Vindafjord				27	28	29	28	24	23	21	21
Vindafjord	55	27									
Ølen	37	35									
Rogaland	22	22	21	22	20	21	22	23	23	22	22
Rog. u. Stvgr	25	27	24	26	25	25	26	27	26	25	24
Landet u. Oslo	24	25	23	23	23	26	26	26	26	26	27

Gjennomsnittleg avdragstid for kommunane i landet, rekna på denne måten, er på 27 år, medan snittet for kommunane i Rogaland er 22 år. I motsett ende av skalaen finn ein kommunane som betaler størst avdrag. I desse kommunane vil handlefridomen kunne framstå som dårlegare enn han er. Det er ikkje noko problem anna enn når ein samanliknar handlefridomen mellom kommunar. Det kan, etter vår vurdering, vera grunn til å stilla spørsmål når gjennomsnittleg attverande levetid på anleggsmidlar kjem over 30 år.

Likviditet



Figur 7.4: Arbeidskapitalens driftsdel i % av driftsinntektene 31.12 2013

Arbeidskapitalen er ein av nøkkelstorleikane som gir uttrykk for likviditeten i kommunane. Problemet med omgrepet "arbeidskapital" er at ein del av omløpsmidlane er øyremerka eller på annan måte bundne opp av lover og reglar, og derfor ikkje kan nyttast fritt etter kommunen sine eigne ønskje. Dette gjeld til dømes ubrukte lånemidlar og ulike bundne fondsmidlar. Slike midlar bør trekkjast frå når arbeidskapitalen blir analysert. Den resterande ("frie") delen av arbeidskapitalen er det vanleg å kalla **driftsdelen av arbeidskapitalen** eller **grunnlikviditeten**. Definisjonen er slik:

Sum omløpsmidlar
- Fond (utanom disposisjonsfond)
- Ubrukte midlar av eksterne lån
- Kortsiktig gjeld
= Driftsdelen av arbeidskapitalen

Det er vanskeleg å fastslå ei generell grense for kor stor driftsdelen av arbeidskapitalen bør vera for at likviditeten kan seiast å vera god nok. Det vil vera avhengig av inn- og utbetalingsmønsteret i kommunen og av samansetjinga av dei kortsiktige fordringane

til kommunen. I ein del kommunar er driftsdelen av arbeidskapitalen negativ, men også desse kommunane greier å betala utgiftene etter kvart som dei forfell. Slike kommunar bruker bundne midlar, og det er derfor vårt syn at driftsdelen av arbeidskapitalen bør vera positiv i alle kommunar.

Suldal og Forsand har grunnlikviditet som utgjør over 25 % av totale driftsinntekter. I den andre enden av skalaen er det to kommunar, Haugesund og Hjelmeland der driftsdelen av arbeidskapitalen er negativ. Pr 31.12.02 hadde 11 kommunar negativ grunnlikviditet, det var 9 i 2003 og 2004, medan talet åra etterpå har vore to eller tre. Dette er eit av utslagane av forbetringa av kommuneøkonomien frå 2004.

Likviditeten må vurderast ut frå særlege forhold i den enkelte kommune. Kommunar som har låg eller negativ likviditet, brukar bundne midlar frå fonda til å halda oppe ein forsvarleg likviditet. Ein kan derfor spørja seg om desse bundne midlane i full utstrekning er disponible for dei føremål som dei er løyvde til.

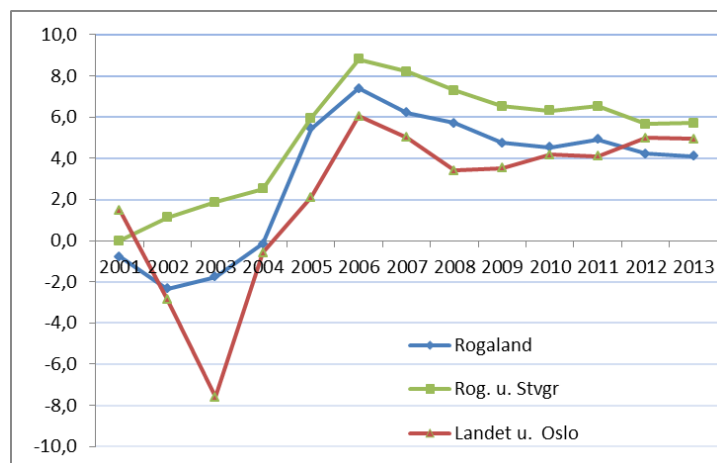
Tabellen nedanfor viser utviklinga i driftsdelen av arbeidskapitalen i prosent av totale driftsinntekter for perioden 2002-2013.

Kommune	2002	2003	2004	2005	2006	2007	2008	2009	2010	2011	2012	2013
Eigersund	-7,9	-9,1	-4,7	2,0	7,7	7,5	7,2	5,4	4,0	4,7	1,2	0,0
Sandnes	1,3	3,0	2,0	5,8	7,8	8,4	8,8	5,1	4,5	5,4	5,5	6,3
Stavanger	-10,6	-10,6	-6,4	4,2	4,0	1,5	2,1	0,4	0,1	0,9	0,6	0,1
Haugesund	-3,0	-2,2	-1,2	-1,8	1,7	-1,3	-2,2	-1,5	-2,3	-2,2	-2,7	-4,1
Sokndal	-9,1	3,8	16,4	25,8	30,2	18,5	1,3	11,7	17,6	13,0	11,9	12,5
Lund	2,8	1,2	-1,1	5,6	6,4	7,4	5,2	6,9	7,4	6,2	6,1	4,9
Bjerkreim	2,9	5,6	3,2	6,1	10,9	13,8	12,5	8,7	7,0	9,5	8,0	5,5
Hå	9,2	6,1	12,2	14,6	19,4	17,0	10,1	11,5	13,7	12,0	12,0	12,0
Klepp	0,0	1,6	5,3	6,5	10,1	7,0	6,5	6,4	6,5	8,9	9,1	9,1
Time	-5,7	-7,4	-2,7	0,8	4,3	-2,6	-1,5	1,7	1,8	2,8	1,3	0,8
Gjesdal	-13,7	-1,0	-6,2	6,8	9,8	5,2	6,1	6,4	6,3	7,8	7,0	7,6
Sola	2,0	0,3	0,9	4,8	12,1	13,2	10,6	5,9	3,8	4,8	4,2	5,4
Randaberg	-3,1	-2,5	2,7	5,4	8,9	15,9	18,4	19,0	15,8	20,2	8,1	8,7
Forsand	9,9	35,5	17,0	54,5	49,0	50,9	19,2	42,8	49,2	35,7	26,5	36,2
Strand	-2,6	-6,9	-4,6	1,3	4,0	0,1	2,0	2,7	1,9	2,5	4,6	3,9
Hjelmeland	10,1	7,7	7,5	7,3	6,8	7,5	0,6	-2,0	-1,2	0,0	-2,3	-3,6
Suldal	22,7	21,0	21,4	26,5	29,7	22,7	28,8	30,5	40,8	42,6	36,3	31,5
Sauda	8,9	7,6	4,7	19,2	24,6	28,5	24,3	16,9	12,9	14,3	12,1	9,4
Finnøy	8,8	6,7	7,7	4,8	-6,3	-0,2	-3,2	-0,9	-0,3	-3,6	5,0	4,3
Rennesøy	-2,0	5,2	4,5	1,7	7,5	7,2	3,6	4,9	3,2	-1,3	1,0	3,2
Kvitsøy	-3,3	-6,0	-1,9	-5,4	10,0	11,4	8,0	5,3	5,8	13,4	12,8	13,8
Bokn	1,1	-0,1	-5,3	-3,0	4,4	12,6	14,3	18,7	21,9	22,2	20,7	14,1
Tysvær	-1,7	3,2	-0,3	3,0	3,1	1,0	5,9	9,3	9,0	9,3	8,0	8,2
Karmøy	6,7	5,8	5,1	5,3	7,5	8,7	8,6	5,5	4,4	1,8	2,5	3,3
Utsira	7,0	11,0	17,3	18,3	25,4	26,5	16,9	7,2	11,1	13,3	14,3	15,3
Vindafjord					-0,9	1,5	1,5	5,9	8,1	7,6	8,1	10,8
Vindafjord	3,5	3,7	2,7	2,8								
Ølen	-3,0	0,9	-3,5	-4,8								
Rogaland	-2,3	-1,8	-0,2	5,4	7,4	6,2	5,7	4,8	4,5	4,9	4,2	4,1
Rog. u. Stvgr	1,1	1,9	2,5	5,9	8,8	8,2	7,3	6,5	6,3	6,5	5,7	5,7
Landet u. Oslo	-2,9	-7,6	-0,6	2,1	6,0	5,0	3,4	3,5	4,2	4,1	5,0	4,9

Tabell 7.4:
Arbeidskapitalens driftsdel i prosent av driftsinntektene 31.12. 2002-2013

Fylket samla har hatt gunstigare likviditet enn landet og det gjeld framleis om ein held Stavanger utanom..

Både for Rogaland og landet var likviditeten svak fram til og med 2004, stillinga betra seg ein god del åra etterpå, men det har vore ei viss svekking dei siste åra.



Det er ein ulempe med dette nøkkeltalet at sum omløpsmidlar også omfattar premieavvik for pensjon som blir registrert som kortsiktig fordring når betalt premie er høgare enn berekna pensjonskostnad.

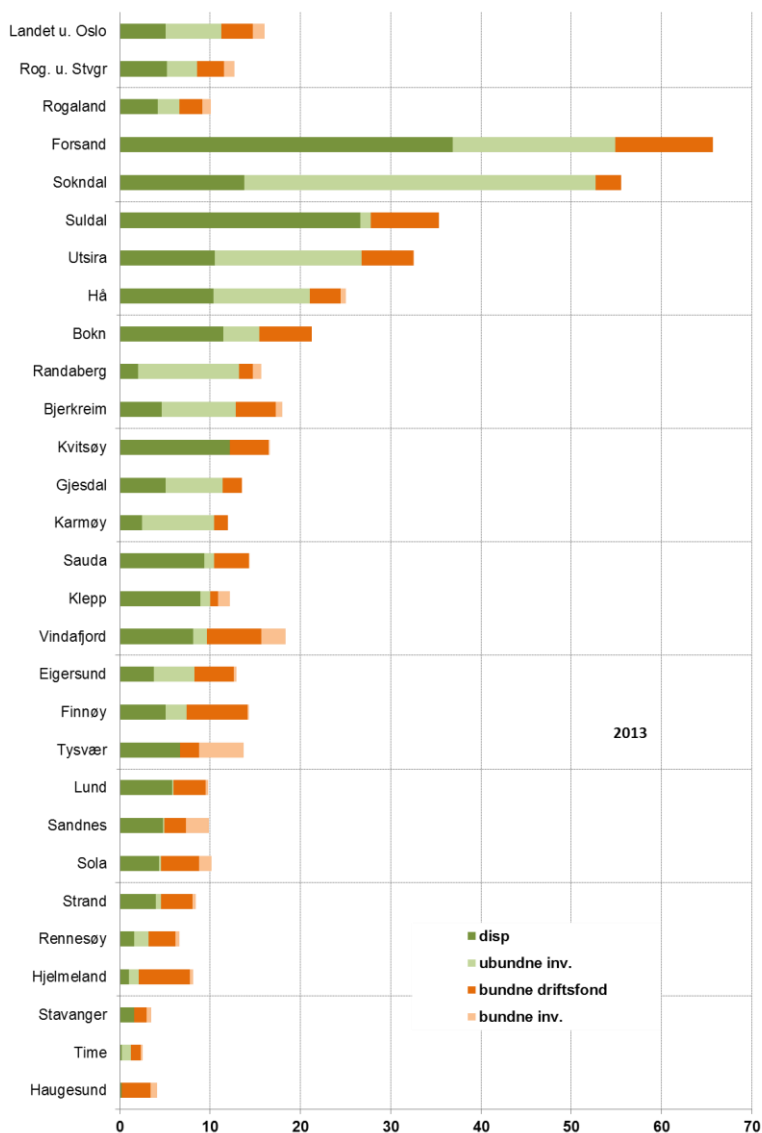
Reglane for føring av pensjonsutgifter blei endra frå 2002. Kommunen sin pensjonspremie skal først til utgift i årsrekneskapen. Denne premien skal vurderast opp mot ein stipulert netto pensjonskostnad for året (etter føresetnader gitt av KMD) og evt. avvik mellom netto pensjonskostnad og pensjonspremie skal først til utgift eller inntekt som

premieavvik i kommunen sin årsrekneskap med tilsvarende balanseføring (kortsiktig fordring eller kortsiktig gjeld). Dette har medført at det pr. 31.12.13 er eit oppsamla premieavvik ("pensjonsgjeld") i kommunane utanom Oslo på vel 19 mrd. kr eller ca. 6,1% av driftsinntektene. I Rogaland utgjør dette vel 1,44 mrd. kr eller 4,7 % av driftsinntektene. Desse beløpa må dekkjast inn i åra framover.

arb.kap.driftsdel just.for premieavvik	2010	2011	2012	2013		2010	2011	2012	2013
Eigersund	-4,7	-3,2	-5,7	-7,8	Hjelmeland	-3,3	-1,4	-2,8	-3,8
Sandnes	-2,6	-1,6	-2,1	-0,9	Suldal	39,7	41,3	34,2	30,2
Stavanger	-3,9	-2,6	-4,2	-4,6	Sauda	11,0	12,3	6,5	2,4
Haugesund	-12,1	-11,7	-13,0	-14,0	Finnøy	1,3	-2,5	1,9	4,8
Sokndal	14,8	10,3	7,8	8,4	Rennesøy	1,1	-3,6	-1,7	0,9
Lund	10,9	10,7	10,0	5,9	Kvitsøy	0,7	8,5	5,9	7,1
Bjerkreim	4,3	7,4	5,0	3,0	Bokn	17,7	18,0	14,7	8,1
Hå	10,7	9,4	8,5	8,5	Tysvær	7,3	7,6	5,2	5,6
Klepp	4,5	7,5	6,3	6,5	Karmøy	2,8	0,5	-0,3	0,5
Time	0,8	1,7	0,0	0,2	Utsira	11,3	12,9	13,1	15,6
Gjesdal	5,5	7,2	6,7	6,9	Vindafjord	5,4	5,1	3,9	6,9
Sola	-3,6	-2,1	-2,8	-1,2					
Randaberg	13,9	18,8	5,4	6,3	Rogaland	0,3	1,0	-0,7	-0,6
Forsand	41,1	27,8	18,5	27,0	Rog. u. Stvgr	1,9	2,4	0,7	1,0
Strand	0,2	2,3	2,9	2,8	Landet u. Oslo	-1,2	-1,3	-1,7	-1,2

I tabellen er det justert for effekten av premieavviket. Det kan sjå ut til at nokre kommunar er avhengige av bundne fond og ubrukte lån (eller i verste fall kassakreditt) for å ha tilstrekkeleg likviditet.

Fond



Figur 7.5: Fondsbeholdninga i prosent av driftsinntektene 31.12.2013

Fond er passiva-postar som viser kor mykje kommunane har sett av til seinare års drifts- og kapitalføremål, og dei svarer såleis i utgangspunktet til dei likvide midla på aktivasida, men også her kan ein ta med ein del av atterhaldet som vi nemnde i førre avsnitt. Ein viss storleik på fonda gjer kommunane i stand til å møte uventa situasjonar.

Ein skil mellom fire typar fond:

- Disposisjonsfond
- Bundne driftsfond
- Investeringsfond
- Bundne investeringsfond

Disposisjonsfondet er finansiert av netto driftsresultat. Det kan fritt nyttast til dekking av utgifter i både drifts- og investeringsrekneskapen. Ubundne investeringsfond kan nyttast fritt til dekking av utgifter i investeringsrekneskapen, medan dei bundne fonda pr. definisjon er midlar som er avsett til bestemte føremål i drifts- eller investeringsrekneskapen. Bindinga er grunna i lov eller forskrift.

I figur 7.5 er kommunane sortert etter summen av dei frie fonda. Jf. også tabellen på neste side.

Sokndal og Forsand hadde frie fond tilsvarande 53 og 55 % av dei totale driftsinntektene. Grafen viser også at Rogalands-kommunane relativt sett har lågare avsetningar til fond enn landet under eitt. Skilnaden kjem i hovudsak av at ubundne investeringsfond utgjør 6,2 % for landet, mot 2,4 % for Rogaland. I ein del fylke har kommunar selt aksjar i energiverk og sett av inntektene på ubundne investeringsfond. Her i fylket gjeld dette berre Sokndal etter det vi kan sjå.

Stavanger, Haugesund og Time har minst fondsmidlar i høve til driftsinntektene. Mest i kroner har Sandnes med 429 mill. kr, deretter kjem Stavanger med 302 mill. og Hå og Karmøy med 297 mill. kr.

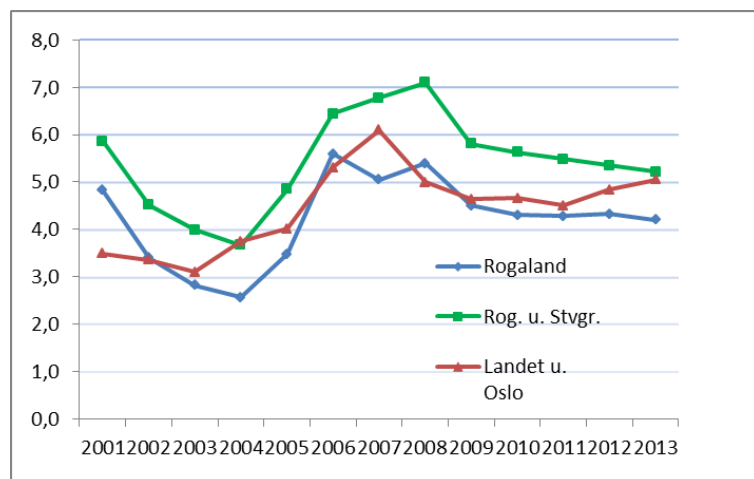
Fem kommunar, Haugesund, Stavanger, Time, Hjelmeland, og Rennesøy hadde ved utgangen av 2013 disposisjonsfond på under 2 % av dei totale driftsinntektene.

Tabell 7.5 viser beholdninga av disposisjonsfond målt i % av driftsinntektene for åra 2002 til 2013, og andre fond pr. 31.12.2013.

Tabell 7.5 Fond

Kommune	Disposisjonsfond												Ubundne invest-ering	Bundne drift	Bundne invest-ering
	2002	2003	2004	2005	2006	2007	2008	2009	2010	2011	2012	2013	2013	2013	2013
Eigersund	0,0	0,0	0,0	4,2	7,8	8,7	7,5	5,9	4,9	5,3	4,8	3,7	4,5	4,3	0,3
Sandnes	0,4	0,3	0,2	0,1	1,5	3,2	4,8	5,2	4,5	4,8	5,4	4,8	0,1	2,4	2,5
Stavanger	0,7	0,0	0,0	0,2	3,6	0,4	1,3	1,3	1,0	1,3	1,8	1,6	0,0	1,4	0,5
Haugesund	0,3	0,4	0,4	0,3	2,6	2,5	4,3	0,6	0,2	0,2	0,2	0,2	0,0	3,2	0,7
Sokndal	0,9	7,1	21,7	30,8	34,0	25,2	8,3	14,4	17,8	13,4	13,3	13,8	38,9	2,8	0,0
Lund	2,7	2,1	1,7	3,8	4,2	4,9	5,2	4,0	5,6	6,2	6,0	5,8	0,2	3,5	0,3
Bjerkreim	4,0	4,9	4,8	4,9	6,1	6,1	6,0	4,3	8,4	7,2	7,1	4,6	8,2	4,5	0,7
Hå	15,1	15,9	14,7	14,7	16,3	14,9	10,9	9,6	12,9	10,1	10,8	10,4	10,7	3,4	0,6
Klepp	0,9	0,9	2,1	3,4	5,3	5,3	6,2	5,0	5,5	8,1	8,6	8,9	1,0	0,9	1,3
Time	0,2	0,1	0,5	0,7	1,3	1,6	2,7	1,2	1,1	1,5	0,8	0,2	1,0	1,1	0,2
Gjesdal	5,8	7,8	8,2	9,4	11,8	7,2	5,9	6,3	5,0	6,9	7,1	5,1	6,3	2,1	0,0
Sola	3,5	2,2	1,6	1,6	5,7	6,9	8,1	4,8	2,7	2,0	4,0	4,3	0,3	4,2	1,4
Randaberg	1,9	1,3	1,6	5,8	7,2	7,0	8,9	4,8	1,9	2,3	1,9	2,0	11,1	1,5	1,0
Forsand	45,4	43,6	31,6	50,8	46,6	42,1	17,2	38,8	47,0	35,4	24,8	36,8	18,1	10,8	0,0
Strand	1,9	0,7	0,8	3,6	3,4	6,3	3,6	3,8	2,7	1,7	4,4	4,0	0,6	3,5	0,4
Hjelmeland	5,3	3,2	2,7	3,2	1,7	2,1	1,9	1,6	1,1	1,1	1,0	1,0	1,2	5,6	0,4
Suldal	17,0	13,5	15,1	21,8	21,8	23,3	24,2	26,4	30,7	40,0	28,5	26,7	1,1	7,6	0,0
Sauda	7,2	6,7	3,5	17,1	19,9	25,2	22,5	16,7	12,6	13,2	11,0	9,4	1,0	3,9	0,0
Finnøy	7,0	5,6	2,4	4,7	3,1	1,3	0,7	1,1	0,5	1,2	3,6	5,0	2,3	6,8	0,2
Rennesøy	3,6	4,6	3,0	1,3	1,5	7,2	4,4	3,6	2,0	1,1	0,4	1,6	1,6	3,0	0,5
Kvitøy	4,7	3,2	4,3	4,0	4,1	12,6	12,0	14,1	10,8	12,3	12,1	12,2	0,0	4,3	0,2
Bokn	2,5	0,9	1,6	1,3	1,4	7,0	12,2	16,4	19,0	19,7	11,5	11,5	4,0	5,8	0,0
Tysvær	6,0	4,9	4,3	4,9	5,9	5,8	5,5	6,4	6,9	6,0	5,4	6,7	0,0	2,1	4,9
Karmøy	9,6	7,2	5,4	3,9	6,4	7,2	9,6	5,7	4,6	2,0	1,9	2,4	8,0	1,5	0,0
Utsira	4,6	7,4	13,8	17,0	23,3	21,3	14,2	4,0	8,3	11,3	11,5	10,5	16,2	5,8	0,0
Vindafjord					3,5	5,2	6,5	3,7	7,2	7,6	7,9	8,1	1,6	6,0	2,6
Vindafjord	5,7	5,8	4,7	4,6											
Ølen	1,2	3,5	2,7	0,6											
Rogaland	3,4	2,8	2,6	3,5	5,6	5,0	5,4	4,5	4,3	4,3	4,3	4,2	2,4	2,5	1,0
Rog. u. Stvgr.	4,5	4,0	3,7	4,9	6,4	6,8	7,1	5,8	5,6	5,5	5,4	5,2	3,3	3,0	1,2
Landet u. Oslo	3,4	3,1	3,7	4,0	5,3	6,1	5,0	4,6	4,7	4,5	4,8	5,1	6,2	3,4	1,3

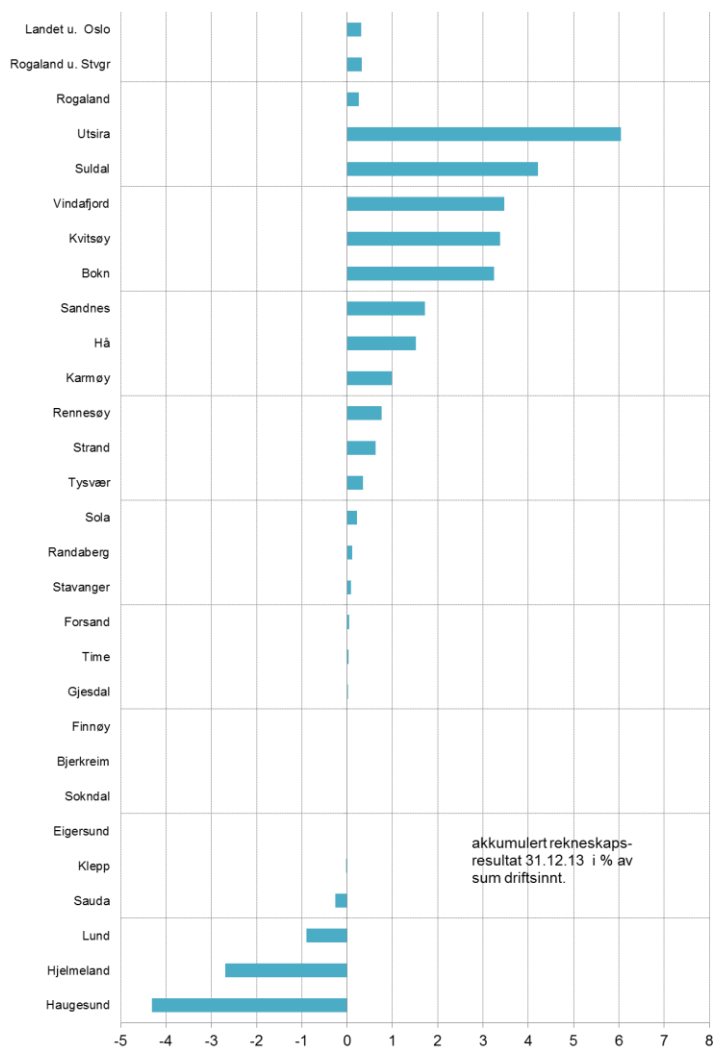
Kraftkommunane Forsand og Suldal peikar seg ut som kommunar med relativt store disposisjonsfond.



Samla for fylket utgjer disposisjonsfond 4,2 % av driftsinntektene, mot 5,1 % for landet. Det har vore større reduksjon enn landet dei siste to åra. 11 av dei 26 kommunane auka fondet i 2013, relativt sett.

At beholdninga endrar seg må sjåast i samanheng med dei økonomiske rammevilkåra til kommunane. Det er elles noko av vitsen med slike fond at dei skal kunne nyttast i vanskelege tider og byggjast opp i gode tider.

Akkumulert rekneskapsresultat



Figur 7.6: Akkumulert rekneskapsresultat i % av driftsinntektene pr. 31.12.2013

Akkumulert netto rekneskapsresultat fortel om kommunane, ved utgangen av året, har opparbeidd seg driftsinntekter som ikkje er disponerte eller driftsutgifter som ikkje er rekneskapsmessig dekkta. I det første tilfellet kan kommunen nytta resultatet i seinare år. Midla styrkjer likviditeten inntil dei er vedtatt disponert.

Etter lova skal ein kommune vedta driftsbudsjettet i balanse. Ein kan derfor sjå på dette resultatet som eit samla budsjettavvik for heile kommunerekneskapen.

Dersom driftsrekneskapen ved utgangen av året viser seg å gi eit negativt netto driftsresultat som ikkje er dekkta inn (rekneskapsmessig underskott), skal den manglande inndeckninga reduserast gjennom pliktige strykingar. Akkumulerte underskot må kommunen finne dekkning for på budsjetta på lik linje som med dei ordinære driftsutgiftene.

Inndeckning av akkumulerte underskot på budsjettet kan gjerast over maksimalt fire år. Ein skal likevel vera klar over at å bruke så lang tid vil føra til at kommunen blir registrert i ” Register om betinget

godkjenning og kontroll” (ROBEK) i regi av KR D. For å unngå registrering må underskot dekkjast inn seinast året etter at rekneskapen er lagt fram.

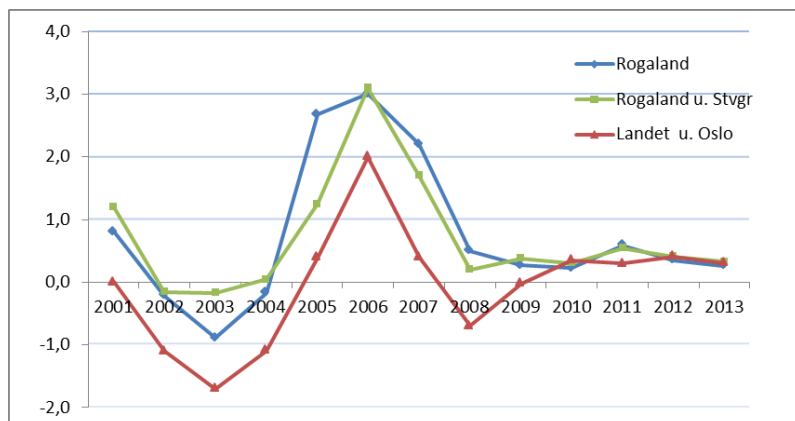
Eit positivt netto driftsresultat kan t.d. nyttast til finansiering i kapitalrekneskapen eller bli sett av til disposisjonsfond. Derfor treng det ikkje føra til eit rekneskapsmessig overskott. På den andre sida skal ein kommune så langt som råd prøva å unngå eit negativt rekneskapsresultat. Ein må derfor vera klar over at eit akkumulert rekneskapsresultat på null eller litt betre ikkje seier noko om kor stort netto driftsresultat er, men eit negativt akkumulert rekneskapsresultat må høyra saman med eit dårleg netto driftsresultat.

Figur 7.6 viser at fire kommunar i Rogaland hadde akkumulert rekneskapsmessig underskot pr 31.12.12, mot tre kommunar eitt år tidlegare. Best resultat har Suldal og Utsira. Haugesund, Hjelmeland, Lund og Sauda har akkumulert underskot. I Haugesund auka underskotet frå 63 mill. til 100 mill. i 2013 (4,3 % av driftsinntektene).

Tabell 7.6 viser utviklinga i det akkumulerte rekneskapsresultatet målt i prosent av driftsinntektene for perioden 2002 til 2013.

Tabell 7.6 Akkumulert rekneskapsresultat

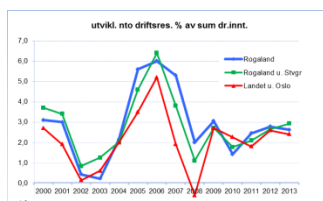
Kommune	2002	2003	2004	2005	2006	2007	2008	2009	2010	2011	2012	2013
Eigersund	-3,9	-5,0	-0,6	0,7	1,8	1,1	0,0	0,0	0,0	0,1	0,0	0,0
Sandnes	0,0	0,1	-2,1	0,8	4,1	2,5	2,0	0,2	0,3	0,8	0,3	1,7
Stavanger	0,4	-2,6	-0,7	6,1	2,9	3,4	1,2	0,0	0,0	0,7	0,2	0,1
Haugesund	0,0	0,0	0,0	-0,4	1,0	-1,5	-3,9	-1,8	-2,6	-2,4	-2,9	-4,3
Sokndal	3,9	3,1	0,0	0,0	0,9	-2,2	-2,9	-1,2	1,2	1,0	0,0	0,0
Lund	0,0	-0,9	-2,8	1,8	2,2	2,5	0,0	2,9	1,8	0,0	0,0	-0,9
Bjerkreim	4,8	6,4	5,1	4,9	8,0	10,0	9,1	5,9	0,0	1,2	0,0	0,0
Hå	1,4	0,1	0,1	2,0	2,7	1,0	0,4	1,8	0,7	1,9	1,1	1,5
Klepp	0,0	0,0	0,8	1,5	3,2	0,0	0,0	0,9	0,6	0,5	0,3	0,0
Time	0,0	0,0	0,0	3,2	4,1	0,1	-0,5	0,0	0,9	0,5	0,0	0,0
Gjesdal	0,5	0,1	0,4	3,3	2,8	0,3	0,0	0,2	0,3	0,2	0,0	0,0
Sola	1,4	-2,2	-1,2	2,7	6,1	5,7	0,2	0,0	0,0	1,9	2,2	0,2
Randaberg	2,7	-1,7	3,0	1,4	3,2	2,3	1,0	0,0	0,0	0,0	0,2	0,1
Forsand	3,4	2,2	0,7	1,0	1,8	6,6	0,0	4,8	3,0	1,1	2,5	0,0
Strand	0,0	0,0	1,7	0,0	2,7	0,0	-0,5	-0,1	0,1	1,7	1,0	0,6
Hjelmeland	0,0	0,0	1,1	0,6	1,9	2,5	0,0	-2,4	-1,3	0,0	-2,3	-2,7
Suldal	2,3	4,4	3,5	0,2	4,9	6,9	2,0	1,6	9,0	4,0	7,2	4,2
Sauda	0,7	-0,8	-2,1	1,0	3,9	1,5	-0,1	-0,1	0,0	0,8	0,0	-0,3
Finnøy	0,3	0,2	4,2	0,0	0,7	-1,2	-3,7	-1,0	0,1	1,7	2,2	0,0
Rennesøy	0,0	0,0	0,0	-0,7	4,8	0,0	0,8	0,0	0,0	-3,5	-0,4	0,8
Kvitøy	0,0	-0,9	-0,4	1,5	10,1	6,1	5,8	4,2	3,7	3,5	2,6	3,4
Bokn	1,0	0,6	-4,6	-2,2	5,1	6,2	2,7	3,4	4,3	3,8	4,2	3,2
Tysvær	0,6	0,1	0,9	0,6	1,8	0,0	2,2	3,0	0,8	2,0	1,4	0,4
Karmøy	0,0	0,5	1,3	2,8	2,4	2,8	0,1	0,0	0,0	0,0	0,8	1,0
Utsira	5,9	4,2	3,8	1,7	2,4	5,4	2,7	2,6	4,0	3,4	4,1	6,1
Vindafjord					1,8	0,7	-0,1	4,4	3,0	1,4	0,6	3,5
Vindafjord	0,0	0,0	0,0	0,0								
Ølen	0,0	2,1	0,0	-1,8								
Rogaland	-0,2	-0,9	-0,2	2,7	3,0	2,2	0,5	0,3	0,2	0,6	0,3	0,3
Rog. u. Stvgr	-0,2	-0,2	0,0	1,2	3,1	1,7	0,2	0,4	0,3	0,5	0,4	0,3
Landet u. Oslo	-1,1	-1,7	-1,1	0,4	2,0	0,4	-0,7	0,0	0,3	0,3	0,4	0,3



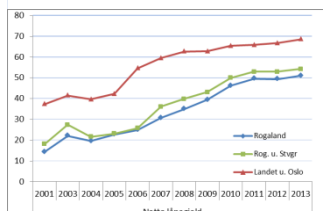
Rogaland samla har til nå hatt ein betre situasjon enn landet under eitt.

Ni av kommunane har ikkje hatt underskot i løpet av perioden vi ser på.

8. Oppsummering



Hovudbiletet samla for fylket er at handlefridomen målt som netto driftsresultat i prosent av driftsinntektene er svekka noko dei seinare åra, samstundes som gjeldsgraden har auka sterkare enn landet bortsett frå siste året, jf dei to grafane til venstre.



Ein vil ofte rekna netto driftsresultat for å vera den viktigaste indikatoren for korleis kommunane står seg økonomisk. Etter ein opptur i 2004 - 2006 har det vore lågare resultat frå 2007. Dette er nokolunde i takt med utviklinga i landet, men Rogaland samla ligg stort sett litt betre an enn landet. Netto driftsresultat kan nyttast til finansiering av investeringar eller bli sett av til seinare bruk. Eit lågt netto driftsresultat svekkjer handlefridomen for kommunane. Eit negativt driftsresultat viser at kommunen må finansiera drifta med oppsparte midlar (disposisjonsfond) eller må gjera opp rekneskapen med eit underskot som må dekkjast inn seinare år. Berre ein av kommunane hadde negativt netto driftsresultat i 2013, mot to i 2012 og fem i 2011. 15 (av 26) kommunar hadde betre driftsresultat enn i 2012.

Netto finansutgifter (i hovudsak renter og avdrag) har auka frå 2005. Dette reflekterer auka lånegjeld, men tala er også påverka av utbytte frå energiselskap m.m. og av tap eller gevinst på finansplasseringar. Det siste ga store negative utslag for ein del kommunar i 2008 og 2011.

Investeringsnivået auka til 2008 og har gått litt ned frå 2010, slik som i landet, men nivået har vore høgare enn landet. Nivået for brutto lånegjeld i høve til driftsinntektene var lenge relativt stabilt, men har auka ein god del dei seinare åra, bortsett frå siste året. Netto lånegjeld (fråtrekt utlån) har hatt same utviklinga.. Gjelda aukar meir enn i landet og ein har nærma seg landsnivået. Rennesøy og Sokndal har høgast lånegjeld, relativt sett. Gjeldsveksten vil kunna svekka handlefridomen i drifta, særleg ved renteauke. Det bør derfor leggast sterk vekt på dette omsynet ved vurderingar av investeringstiltak i tida framover.

Arbeidskapitalens driftsdel, som er eit mål på likviditeten, i Rogaland er svekka noko dei seinare åra, men dei fleste kommunar skulle ha nokolunde tilfredsstillande likviditet. Målt på denne måten var likviditeten ved årsskiftet svakast i Haugesund og Hjelmeland.

Disposisjonsfond sett i høve til driftsinntektene er også redusert noko dei siste to åra. Lågast ligg Haugesund, Time og Hjelmeland. Med svingande inntekter, nye oppgåver og folketilvekst er det viktig å ha finansielle reservar.

Fire kommunar hadde negativt akkumulert rekneskapsresultat pr. 31.12.2013, mot tre året før. Det er sjeldan at kommunar her i fylket må fordela inndekking av underskot over fleire år. Unntaket er Haugesund.

Ein bør oftast sjå fleire indikatorar i samanheng for kunna seia noko om kva kommunar som står svakt økonomisk sett. Ser ein på følgjande seks område samla: handlefridom, netto finansutgifter, netto lånegjeld, fond, likviditet og akkumulert underskot, så er det i 2013 ingen kommunar som kjem svakt ut over heile linja. Haugesund kjem svakt ut på fire av indikatorane, medan Rennesøy, Hjelmeland og Sauda kjem svakt ut på tre.

Målt på same måten, men med motsett forteikn, finn ein kommunane Forsand, Suldal og Utsira.

Rogalandskommunane samla ligg stort sett betre an enn landet når det gjeld dei økonomiske indikatorane vi har sett på. Unntaket er at ein har noko mindre i fondsmidlar og litt svakare likviditet. Men avstanden til landsnittet har minka, særleg markert når det gjeld handlefridom i drifta (netto driftsresultat) og lånegjeld.

Frå 2001 skal kommunar som har sterk økonomisk ubalanse førast opp i eit sentralt register (ROBEK) og dei treng godkjenning frå Kommunal- og regionaldepartementet/Fylkesmannen for å kunne fatta gyldige vedtak om låneopptak eller langsiktige leigeavtalar. (Kommunelova § 60). Rogaland er av dei fylka som har hatt færrest kommunar i ROBEK. Ingen av kommunane var i dette registeret frå 2007 til Haugesund blei meldt inn i 2010. Tre av kommunane har vore i registeret tidlegare.

For ein del år sidan kunne økonomien i Rogalandskommunane karakteriserast som relativt gunstig i høve til landet. Dette biletet har ikkje vore like eintydig dei siste 3-4 åra. Først og fremst har dette truleg samanheng med noko svakare inntektsvekst og høgt investeringsnivå, slik at meir av investeringane må finansierast ved lån. Konjunkturane ser ut til å gjera noko større utslag for kommunane i Rogaland enn landet under eitt, og ein konjunkturedgang vil kunna svekka den økonomiske handlefridomen. Økonomien er ikkje eit mål i kommunal verksemd, men det økonomiske fundamentet må vera i orden om ein skal kunna nå mål om tenestenivå i kommunen. Derfor er økonomisk handlefridom viktig.