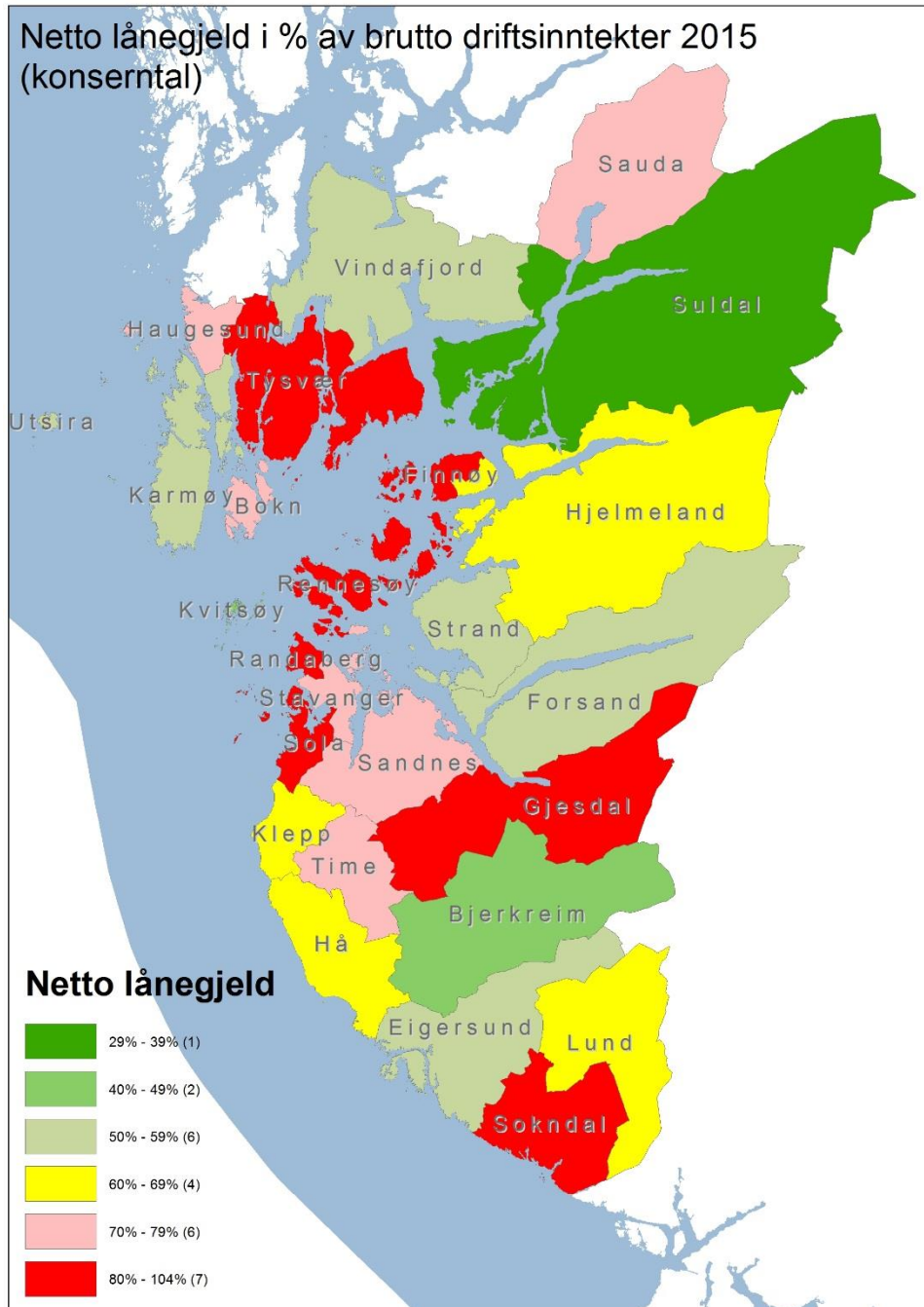


Kommunaløkonomisk statistikk

Rekneskap 2015
Utviklingstrekk 2006-2015
Kommunane i Rogaland



Innhold

1. Innleiing.....	3
2. Folketal.....	4
3. Finansiering av kommunane	5
Frie inntekter – skatt og rammetilskot	6
4. Driftsrekneskapane - utgiftsfordeling.....	11
5. Økonomisk status i kommunane - Økonomiske nøkkeltal - drift	13
Rente- og avdragsbelasting	13
Netto driftsresultat	14
6. Investeringsrekneskapane.....	17
7. Balanserekneskap	19
Gjeldsutviklinga i kommunane – brutto og netto lånegjeld	19
Renteutsett gjeld.....	23
Sertifikatlån.....	24
Likviditet.....	26
Fond	28
Akkumulert rekneskapsresultat.....	30
8. Oppsummering	32

Kommunane vil vera gruppert etter kommunenummer, eller etter verdi på dei ulike indikatorane.

Kommunenummer i Rogaland:

1101 Eigersund	1130 Strand	
1102 Sandnes	1133 Hjelmeland	
1103 Stavanger	1134 Suldal	
1106 Haugesund	1135 Sauda	
1111 Sokndal	1141 Finnøy	
1112 Lund	1142 Rennesøy	
1114 Bjerkreim	1144 Kvitsøy	
1119 Hå	1145 Bokn	
1120 Klepp	1146 Tysvær	
1121 Time	1149 Karmøy	
1122 Gjesdal	1151 Utsira	
1124 Sola	1154 Vindafjord	t.o.m. 2005
1127 Randaberg	1159 Ølen	t.o.m. 2005
1129 Forsand	1160 Vindafjord	f.o.m. 2006

1. Innleiing

Føremålet med denne rapporten er å gi eit bilete av den økonomiske stoda i kommunane i Rogaland, i hovudsak gjennom presentasjon av ein del nøkkeltal, eller indikatorar, henta frå rekneskapa for 2006-2015. Ofte vil ein ikkje få eit tilstrekkeleg bilete ved å sjå på eit enkelt nøkkeltal. Vi prøver derfor å sjå fleire tal i samanheng, og over fleire år. Vi meiner kommunar som har svake verdiar på fleire indikatorar over fleire år, bør setja i verk tiltak for å betra den økonomiske stoda.

For å gi ein meir heilskapleg bakgrunn for gjennomgangen er det i første del av rapporten ein omtale av folketalsutvikling, korleis kommunane blir finansiert og generelt om kva føremål midla blir brukt til.

For å gjera det mogleg å samanlikne tal frå ulike kommunar, ser ein indikatorane i hovudsak i høve til **sum driftsinntekter**. Vi kunne også sett på dei ulike indikatorane ”i kr pr. innbyggjar”, men vi har valt totale driftsinntekter for å få betre fram den økonomiske stoda kommunen er i. Det gir til dømes meir meningsfull informasjon å sjå gjeld i forhold til inntekta kommunen har til disposisjon, enn i forhold til innbyggjartal. Totale driftsinntekter som referansestorleik gjer det også mogleg å sjå utviklinga i ein kommune over tid. Vi har likevel vald å ta med tal for inntekter pr. innbyggjar, dvs. nemnaren i forholdstala, for å få eit bilde av variasjonar i inntektsnivået.

Figurar og tabellar viser utviklinga for kommunane i Rogaland med og utan Stavanger. Dette er gjort fordi folketalet i Stavanger utgjer nesten 30 % av folketalet i Rogaland, og tala for Stavanger får dermed stor innverknad både på snitt og summar.

Ein del kommunal verksemd er organisert i interkommunale selskap (IKS) eller kommunale føretak (KF). Dette blir ikkje fanga opp i dei ordinære kommunerekneskapa. SSB publiserer derfor også konserntal for å visa ressursbruk og tenesteproduksjon uavhengig av korleis denne er organisert i den einskilde kommune. Slik vi forstår det har kvaliteten på desse tala etter kvart blitt betre, og vil i år bruka konserntala meir enn tidligare år, også i tidsseriar. Det vil stå om det er kommunetal eller konserntal som er brukt i kvart tilfelle.

Vi håpar og trur at rapporten kan vera eit hjelpemiddel til å sjå korleis den enkelte kommune står økonomisk i forhold til dei andre kommunane i fylket og i forhold til snittet for kommunane i landet. Vi håpar også at kommunane kan nytta rapporten som eit supplement til eigne analysar av stoda og utviklinga i eigen kommune, og vi tek gjerne mot kommentarar på innhaldet.

For meir detaljerte samanlikningar viser vi til statistikkverktøyet som ligg ute på nettsidene våre der ein også kan samanlikna data om kommunale tenester som skule, pleie og omsorg osv.

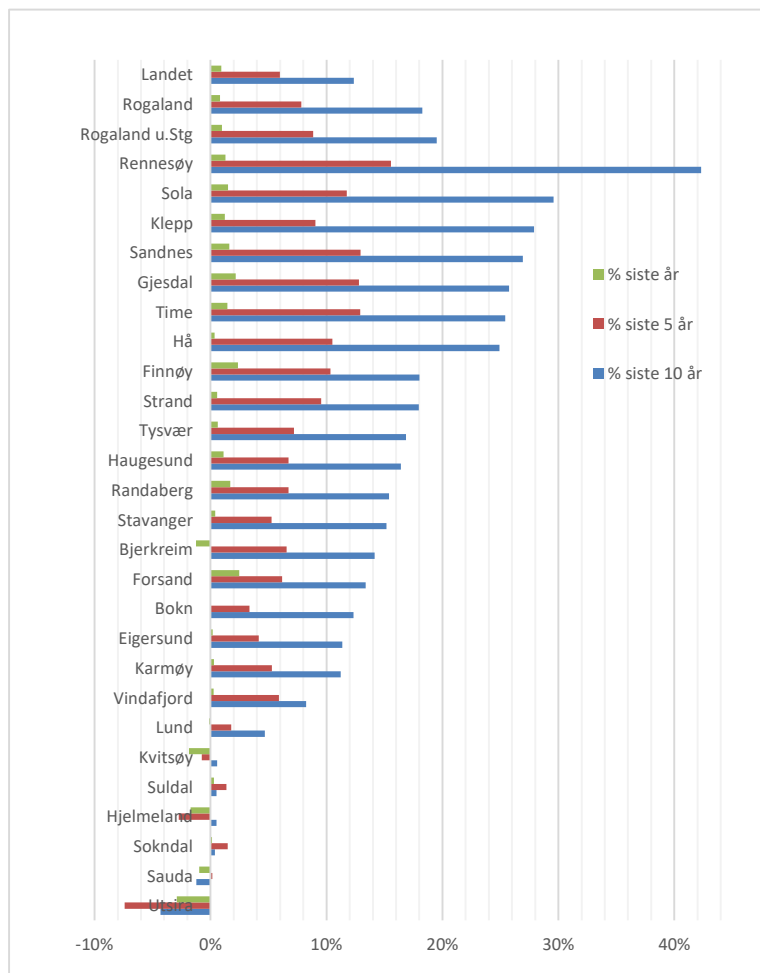
Om grunnlaget for statistikken

Rekneskapstala for 2015 er henta direkte frå KOSTRA-statistikken, endelege tal publisert 15. juni 2015. Datagrunnlaget kan ein finna ved å gå til SSB sine nettsider: <https://www.ssb.no/statistikkbanken/> - ”Offentlig Sektor” og vidare gå til : ”KOSTRA”. Vi må ta atterhald for at det for enkelte kommunar kan vera visse endringar i den endelege rekneskapen i høve til innrapporterte rekneskapstal. Det er gjort nokre rettingar.

Kartet på framsida viser gjeldsnivået i kommunane pr. 31.12.2015, rekna i prosent av sum driftsinntekter. Vi har trekt fram dette nøkkeltalet sidan gjeldsnivået har vore aukande i fylket.

2. Folketal

Figuren nedanfor viser prosentvis endring i folketalet for siste år, siste 5 år og siste 10 år. I denne perioden auka samla folketal i fylket frå 397 594 til 470 175. Rogaland har dei seinare åra hatt relativt størst folketilvekst i landet utanom Oslo og Akershus, men fylket har hatt ein lågare vekst enn landet det siste året.



Figur 2.1 Prosentvis endring i folketalet 2005-2015 pr. 31.12

I dei siste ti åra hadde 15 av kommunane i Rogaland større auke i folketalet enn landet. Veksten er størst i Rennesøy kommune med heile 42 %, deretter Sola med 30 %.

Kommunane Sauda og Utsira har hatt reduksjon i folketalet i same periode, Sokndal har hatt nullvekst. Alle desse kommunane er distriktskommunar. Størst relativ tilbakegang har det vore i Utsira.

Utviklinga er noko meir balansert dei seinare åra i høve til tidlegare år, og ein del kommunar som har hatt nedgang har ein svak vekst i desse åra. Bjerkreim, Lund, Kvitsøy, Hjelmeland, Sauda og Utsira hadde tilbakegang i 2015, med i alt 150 personar. Størst relativ vekst i fjor hadde Finnøy, Gjesdal, Sola og Sandnes.

Hovudtendensen er at veksten skjer i dei sentrale kommunane og at det er tilbakegang i meir perifere kommunar. Sjølv om ein ser unntak, kan tala tolkast slik at aukande avstand frå dei største byane fell saman med svak auke eller

reduksjon i folketalet.

Demografisk skil Rogaland seg frå landsgjennomsnittet ved å ha den yngste befolkninga, høgast fertilitet, noko høgare forventa levealder og noko høgare innvandring.

Tabell 2.1 Befolkningsutvikling i faktiske tal

Kommune	2016	Δ 10 år	Δ 1 år
1101 Eigersund	14 942	1 524	26
1102 Sandnes	74 820	15 873	1 196
1103 Stavanger	132 644	17 487	542
1106 Haugesund	36 951	5 213	413
1111 Sokndal	3 313	12	4
1112 Lund	3 243	145	-4
1114 Bjerkreim	2 825	350	-36
1119 Hå	18 591	3 708	63
1120 Klepp	18 970	4 138	229
1121 Time	18 572	3 765	266
1122 Gjesdal	11 853	2 427	253
1124 Sola	26 096	5 958	388
1127 Randaberg	10 737	1 433	181
1129 Forsand	1 238	146	30
1130 Strand	12 464	1 898	69
1133 Hjelmeland	2 737	14	-48
1134 Suldal	3 903	20	11
1135 Sauda	4 710	-59	-46
1141 Finnøy	3 221	492	74
1142 Rennesøy	4 856	1 444	62
1144 Kvitsøy	524	3	-10
1145 Bokn	865	95	-
1146 Tysvær	10 925	1 576	68
1149 Karmøy	42 187	4 259	125
1151 Utsira	200	-9	-6
1160 Vindafjord	8 788	669	23
Rogaland	470 175	72 581	3 873
Rogaland u.Stg	337 531	55 094	3 331
Landet	5 213 985	573 766	48 183

For etterspørselen etter kommunale tenester vil alderssamansetjinga spela ei sentral rolle. Dette kjem vi tilbake til under pkt. 5 nedanfor. Tabellen viser endringar i faktiske tal.

3. Finansiering av kommunane

Kommunane har mange og varierte inntektskjelder som grovt kan delast inn i *skattar* (inkl. eigedomsskatt), *statlege overføringar* (rammetilskot, øymerka og andre tilskot), *brukarbetalingar* (t.d. for barnehageplass, heimhjelp o.l.), og *sals- og leigeinntekter*. Dette gjeld driftssida. Investeringane kan i tillegg til overføring frå drifta også finansierast ved lån, tilskot og salsinntekter eller ved midlar oppspart frå tidlegare år.

Vi kan grovt gruppera driftsinntektene etter kjelde (internt eller eksternt) og etter om det er direkte bindingar på bruken eller ikkje:

		Bruk	
		frie inntekter	bundne inntekter
Kjelde	internt	<i>Skattar</i>	<i>Brukarbetalingar, avgifter, andre sals- og leigeinntekt. *</i>
	eksternt	<i>Rammetilskot frå staten</i>	<i>Øymerka tilskot</i>

*) *brukarbetalingar og avgifter/gebyr blir i stor grad fastsett etter sjølvkostprinsippet eller statleg regelverk*

Nye kommunale oppgåver blei på 60- og 70-talet i stor grad finansiert gjennom øymerka statstilskot. Med innføring av nytt inntektssystem i 1986 blei ca. 50 statlege tilskot samla i eit rammetilskot fordelt etter visse kriteria. I staden for tilskot retta mot særskilte føremål skulle ein i større grad gi generelle tilskot kommunane disponerte fritt innan gjeldande regelverk. Statleg økonomisk styring av kommunale prioriteringar skulle erstattast av auka lovstyring for å sikra eit likeverdig tenestetilbod. Kommunane skulle få auka handlefridom og betre oversikt over eigne inntekter.

Det er framleis ein del øymerka tilskot til ymse føremål, men det har vore eit mål å redusera desse.

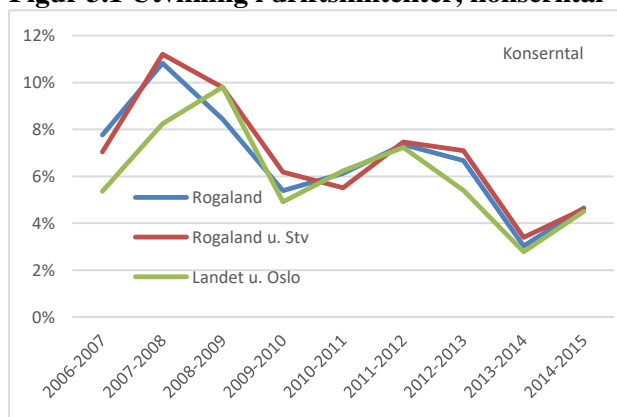
Rammefinansiering skal vera hovudmodellen for finansiering av kommunesektoren. Dette opnar for betre tilpassing av tenesteytinga til lokale behov og kostnadstilhøve. Øymerking skal innskrenkast til viktige nasjonale prioriteringsområde i ein startfase. Siste store innlemming av øymerka ordningar var med barnehagetilskotet i 2011.

Brukarbetalingar, kommunale avgifter, sals- og leigeinntekter utgjorde 4,91 mrd. kr eller 14,5 % av driftsinntektene i Rogaland i 2015, mot 14,6 % for landet.

Tabellen på neste side viser nivået på dei samla driftsinntektene i kommunane i 2013-2015, endringar i % frå året før og pr. innbyggjar 2015. Samla for kommunane i fylket utgjorde driftsinntektene 33,9 mrd. kr.

Høgast inntektsnivå pr. innbyggjar i 2015 hadde Utsira, Forsand og Suldal. Lågast nivå hadde Sandnes, Klepp, Time og Gjesdal. Generelt har mindre kommunar og gravgrendte kommunar høgare inntektsnivå fordi opplegget for finansiering av kommunar tek omsyn til at det kostar meir å driva slike kommunar. Vidare har kraftkommunane høgare inntektsnivå fordi dei har høge inntekter knytt til kraftutbygging, slik som eigedomsskatt, naturressursskatt og konsesjonskraft.

Figur 3.1 Utvikling i driftsinntekter, konserntal



Det var noko betre vekst i driftsinntektene i Rogalands-kommunane enn landet fram til 2008, jf. grafen til venstre. Dette kan m.a. sjåast i samanheng med ein høgkonjunktur som har gitt bra skattevekst og at folketalet aukar meir enn landet. Dei siste åra har inntektsveksten vore dels svakare, dels på linje med landet. Nivået pr. innbyggjar er lågare enn landet. Fylket ligg godt over snittet når det gjeld skatteinntekter, men verknaden av dette blir redusert av inntektsutjamninga i rammetilskotet frå staten. Ein må sjå dette også i lys av dei auka utgiftene som følgjer av folketilveksten.

Tabell 3.1 Sum driftsinntekter 2013-2015 i tusen kr, konserntal

	2013		2014		2015		Pr. innb. 31.12.15
1101 Eigersund	1 093 936	7,2 %	1 156 115	5,7 %	1 191 732	3,1 %	79 757
1102 Sandnes	4 515 298	9,1 %	4 752 714	5,3 %	4 965 863	4,5 %	66 371
1103 Stavanger	9 040 082	5,6 %	9 231 208	2,1 %	9 670 824	4,8 %	72 908
1106 Haugesund	2 396 470	7,8 %	2 466 254	2,9 %	2 570 199	4,2 %	69 557
1111 Sokndal	249 575	3,0 %	250 884	0,5 %	272 625	8,7 %	82 289
1112 Lund	251 036	-1,9 %	242 364	-3,5 %	250 639	3,4 %	77 286
1114 Bjerkreim	218 444	8,2 %	209 571	-4,1 %	213 906	2,1 %	75 719
1119 Hå	1 198 465	6,4 %	1 235 982	3,1 %	1 307 994	5,8 %	70 356
1120 Klepp	1 156 912	6,6 %	1 201 353	3,8 %	1 268 446	5,6 %	66 866
1121 Time	1 149 355	11,0 %	1 173 133	2,1 %	1 253 778	6,9 %	67 509
1122 Gjesdal	742 244	8,3 %	764 490	3,0 %	803 080	5,0 %	67 753
1124 Sola	1 606 895	5,3 %	1 698 433	5,7 %	1 790 221	5,4 %	68 601
1127 Randaberg	727 340	4,9 %	746 888	2,7 %	803 540	7,6 %	74 838
1129 Forsand	177 798	7,4 %	181 073	1,8 %	191 091	5,5 %	154 355
1130 Strand	818 517	6,9 %	864 499	5,6 %	893 038	3,3 %	71 649
1133 Hjelmeland	307 665	6,6 %	302 379	-1,7 %	315 562	4,4 %	115 295
1134 Suldal	521 863	7,1 %	509 015	-2,5 %	519 779	2,1 %	133 174
1135 Sauda	458 653	3,5 %	480 018	4,7 %	478 835	-0,2 %	101 663
1141 Finnøy	257 366	7,6 %	264 328	2,7 %	270 182	2,2 %	83 881
1142 Rennesøy	356 188	9,8 %	363 717	2,1 %	374 932	3,1 %	77 210
1144 Kvitsøy	54 047	4,7 %	57 056	5,6 %	59 172	3,7 %	112 924
1145 Bokn	90 296	0,3 %	94 881	5,1 %	94 314	-0,6 %	109 034
1146 Tysvær	903 776	5,4 %	918 980	1,7 %	942 345	2,5 %	86 256
1149 Karmøy	2 500 626	5,5 %	2 591 775	3,6 %	2 739 137	5,7 %	64 928
1151 Utsira	35 722	-2,1 %	35 273	-1,3 %	39 529	12,1 %	197 645
1160 Vindafjord	656 587	8,2 %	646 484	-1,5 %	666 834	3,1 %	75 880
Rogaland	31 485 156	6,7 %	32 438 867	3,0 %	33 947 597	4,7 %	72 202
Rogaland u. Stv	22 445 074	7,1 %	23 207 659	3,4 %	24 276 773	4,6 %	71 925
Landet u. Oslo	322 520 333	5,4 %	331 495 751	2,8 %	346 437 863	4,5 %	76 047

Frie inntekter – skatt og rammetilskot

Frie inntekter er dei inntektene det i utgangspunktet ikkje er bindingar på, i motsetning til øyremerka tilskot, kommunale avgifter og brukarbetaling. Samla for fylket utgjorde dei frie inntektene 25,2 mrd. kr eller 74,1 % av samla driftsinntekter i 2015, mot 72,3 % for landet utanom Oslo.

Viktigaste frie inntekter er

- Skatt på formue og inntekt
- Eigedomsskatt
- Rammetilskott frå staten

(I tillegg har nokre kraftkommunar inntekter frå sal av konsesjonskraft. Av kommunane i Rogaland er det berre Hjelmeland som har særleg inntekt her).

Omgrepet frie inntekter som samleomgrep for skatt og rammeoverføring har ei sentral rolle i statens økonomiske opplegg for kommunane. Dette kjem fram i statsbudsjettet/nasjonalt budsjettet i oktober og revidert nasjonalt budsjett/kommuneproposisjonen i mai kvart år. I sistnemnde blir det gitt signal om samla vekst i frie inntekter komande år. Opplegget blir justert i budsjettframlegget om hausten via skattesats og nivå på rammeoverføring. (Eigedomsskatten er ikkje omfatta av dette, jf. nedanfor).

Skatt på formue og inntekt er den viktigaste inntektskjelda. Skatten er obligatorisk for kommunane. Tidlegare omfatta kommuneskatten både personlege skattytarar og etterskotspliktige skattytarar (selskap), men selskapsskatten blei gjort til ein rein statsskatt frå inntektsåret 1998 med budsjettverknad frå 1999. I åra 2005-2008 blei ein del av selskapsskatten tilbakeført kommunane gjennom rammeoverføringa. Denne ordninga fall bort i 2009, i samband med omlegging av inntektssystemet. Det er aktuelt å innføra ei ny ordning der kommunane får ei inntekt frå lokal verdiskaping basert på vekst i lønsgrunnlaget i private føretak. Det vil bli avklart i kommuneproposisjonen for 2018 som kjem neste vår.

Skilnadene i skattenivå er store mellom kommunane og ein har derfor ei utjamningsordning i rammeoverføringa (sjå nedanfor).

Frå 1992 til 2014 har det vore ein samla skattesats på 28 % som blir fordelt på skattekreditorane i årlege stortingsvedtak i samband med statsbudsjetteter. For 2015 var skattesats 27 % og fordelt som følger:

kommune	11,35
fylkeskommune	2,60
kommuneforvaltn. i alt	13,95
fellesskatt (staten)	13,05
skatt på alm. innt.	27,00

Stortinget fastsett kvart år maksimalsatsen for Den kommunale skattøyren, frå 1992 i samband med statsbudsjettet. Maksimalsatsen gjeld med mindre kommunestyret vedtek ein lågare sats, men frå 1979 har alle kommunar nytta maksimalsatsen. (fram til og med 2003 var det ei nedre grense for skattesatsen).

Eigedomsskatten er friviljug og gjeld berre kommunane. Sjølv om eigedomsskatten er regulert av eit nasjonalt regelverk, er den kommunale skattleggingsfridomen monaleg større for eigedommar enn for inntekt og formue. Kommunane kunne tidlegare berre skriva ut eigedomsskatt i område som heilt eller delvis var utbygde på byvis, og på verk og bruk. Frå og med 2007 kan ein skriva ut eigedomsskatt i alle område. Skatten spelar størst rolle i kraftkommunane. Skattesatsen må vera mellom 2 og 7 promille av takstverdi.

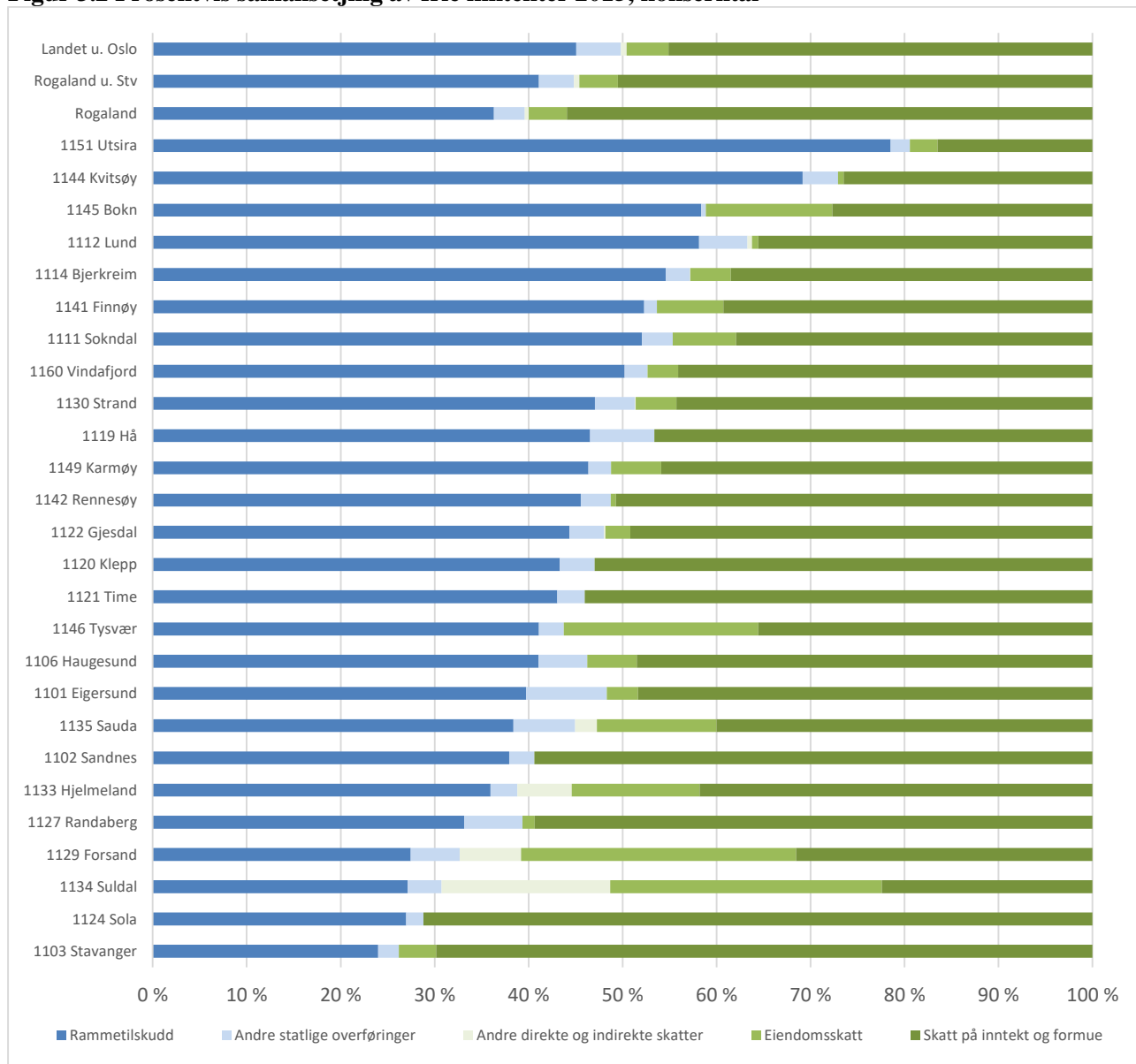
Frå 2015 har 21 kommunar eigedomsskatt. Inntektene er ujamt fordelt mellom kommunane. Kommunane Forsand, Hjelmeland, Suldal, Sauda, Bokn og Tysvær tok inn 390 mill. kr eller 38,1 % av all eigedomsskatt i Rogaland, medan berre 5,2 % av innbyggjarane i fylket høyrer til i desse kommunane. Desse store inntektene får kommunane i hovudsak frå eigedomsskatt på verk og bruk.

Rammetilskotet utgjorde samla for landet 123 mrd. kr i 2015 og kan delast i tre hovudelement: innbyggjartilskot med utgifts- og inntektsutjamning, regionalpolitiske tilskot og skjønstilskot. Utgangspunktet er eit innbyggjartilskot, dvs. tilskot rekna ut pr. innbyggjar i kommunen. For 2015 er dette beløpet kr 22 425. Dette utgjorde 95,25 % av samla rammetilskot i 2015. Utgifts- og inntektsutjamninga er reine omfordelingar mellom kommunane (nullsum).

- Utgiftsutjamninga blir rekna ut på grunnlag av kriteria som folketal i ulike aldersgrupper, busetjingsmønster o.s.v., og den skal fanga opp forhold som påverkar utgiftene ved tenesteproduksjonen og som den enkelte kommune ikkje sjølv kan påverka direkte.
- Gjennom inntektsutjamninga er rammetilskotet også påverka av inntektene kommunen har frå skatt på inntekt og formue. Rammetilskotet til kommunar med låge skatteinntekter er derfor relativt mykje større enn rammetilskotet til kommunar med høgare skatteinntekter. Frå 2005 er det innført ei ordning med symmetrisk inntektsutjamning samstundes med at deler av selskapsskatten blei tilbakeført kommunane. 2008 var siste året med tilbakeføring av selskapsskatt. Utjamningsgraden er auka frå 55 % til 57 % i 2009, 59 % i 2010 og til målet på 60 % i 2011.
- Distriktpolitiske tilskot fram til og med 2008 er Nord-Noregtilskot og regionaltilskot til kommunar under 3 200 innbyggjarar og under 110 % av gjennomsnittleg skatteinntekt. F.o.m. 2009 er ordningane Nord-Noregtilskot, småkommunetilskot (kommunar under 3 200 innbyggjarar.), distriktstilskot Sør-Noreg, storbytilskot og veksttilskot. Dette utgjorde 3,75 mrd. kr eller 3,1 % av rammetilskotet for landet i 2015. Av kommunane i fylket hadde Stavanger storbytilskot, 5 kommunar hadde småkommunetilskot, Sauda og Sokndal hadde distriktstilskot, og 10 kommunar hadde veksttilskot. Desse 10 hadde til saman 101 mill. kr, eller i overkant av ein fjerdedel av samla veksttilskot i landet.
- Nokre kommunar får tilskot etter skjønn. Skjønstilskotet har alltid vore ein del av inntektssystemet, og skal kompensera for ufrivillige utgifter som kriteria i inntektssystemet ikkje fangar opp. Skjønn utgjorde 1,4 % av samla tilskot i 2015.

For nærare omtale av rammetilskotet viser vi til KMD sine nettsider:

<https://www.regjeringen.no/no/tema/kommuner-og-regioner/kommuneokonomi/inntektssystemet-for-kommuner-og-fylkeskommuner1/id2353961/>. For skjønstilskotet viser vi til våre egne nettsider <https://www.fylkesmannen.no/Rogaland/Kommunal-styring/Kommuneokonomi/>.

Figur 3.2 Prosentvis sammensetning av frie inntekter 2015, konserntal

Det er store variasjoner kommunene i mellom i sammensetninga av dei frie inntektene. Dei to største inntektskjeldene er skatteinntekt og rammetilskott, og storleiken på desse to tala heng saman gjennom ordninga med inntektsutjamning. Rammetilskott utgjør frå 24 % (Stavanger) til 79 % (Utsira) av dei frie inntektene i 2015. Stavanger og Sola ligg høgt på skattedel, men det gjer også kraftkommunane pga. eiendomsskatten.

Tabell 3.2 Sammensetning av inntektene i kommunane i Rogaland samla i 2015, konserntal

	I 1000 kr	% av total	% av frie inntekter
Sum driftsinntekter	33 947 597	100 %	
Brukerbetalingar	1 330 661	3,9 %	
Andre salgs- og leieinntekter	3 578 743	10,5 %	
Overføringer med krav til motytelse	3 723 094	11,0 %	
Andre overføringer	149 050	0,4 %	
Rammetilskudd	9 133 634	26,9 %	36 %
Andre statlige overføringer	829 860	2,4 %	3 %
Skatt på inntekt og formue	14 074 533	41,5 %	56 %
Eiendomsskatt	1 023 996	3,0 %	4 %
Andre direkte og indirekte skatter	104 026	0,3 %	0 %
Sum frie inntekter	25 166 049	74,1 %	100 %

Tabell 3.3 Frie inntekter i kroner pr. innbyggjar 2015, konserntal (etter kommunenummer og i stigande rekkefølge)

Kommune	Pr innb.	Kommune	Pr innb.
1101 Eigersund	55 705	1102 Sandnes	48 913
1102 Sandnes	48 913	1121 Time	49 166
1103 Stavanger	53 218	1120 Klepp	49 447
1106 Haugesund	52 719	1122 Gjesdal	50 284
1111 Sokndal	61 567	1119 Hå	50 386
1112 Lund	59 163	1149 Karmøy	50 814
1114 Bjerkreim	61 144	1124 Sola	51 759
1119 Hå	50 386	1106 Haugesund	52 719
1120 Klepp	49 447	1103 Stavanger	53 218
1121 Time	49 166	1127 Randaberg	53 997
1122 Gjesdal	50 284	1130 Strand	54 231
1124 Sola	51 759	1101 Eigersund	55 705
1127 Randaberg	53 997	1142 Rennesøy	57 573
1129 Forsand	122 999	1160 Vindafjord	58 014
1130 Strand	54 231	1112 Lund	59 163
1133 Hjelmeland	80 027	1114 Bjerkreim	61 144
1134 Suldal	101 736	1111 Sokndal	61 567
1135 Sauda	71 289	1141 Finnøy	63 071
1141 Finnøy	63 071	1146 Tysvær	65 768
1142 Rennesøy	57 573	1135 Sauda	71 289
1144 Kvitsøy	90 275	1133 Hjelmeland	80 027
1145 Bokn	81 755	1145 Bokn	81 755
1146 Tysvær	65 768	1144 Kvitsøy	90 275
1149 Karmøy	50 814	1134 Suldal	101 736
1151 Utsira	156 245	1129 Forsand	122 999
1160 Vindafjord	58 014	1151 Utsira	156 245
Rogaland	53 525	Rogaland	53 525
Rogaland u. Stv	53 646	Rogaland u. Stv	53 646
Landet u. Oslo	54 978	Landet u. Oslo	54 978

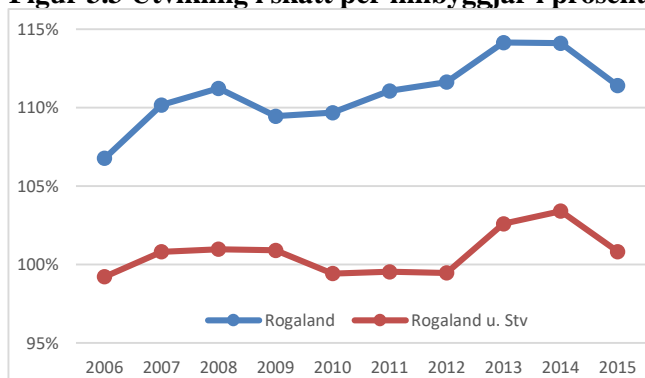
Frie inntekter pr. innbyggjar følgjer stort sett same mønsteret som samla inntekter, dei er høgast i Utsira, Forsand og Suldal, lågast i Sandnes, Time og Klepp. Dette kan sjåast i samanheng med dei faktorane vi tidlegare har vore inne på når det gjeld innrettinga av rammetilskotet og kraftinntekter.

Tabell 3.4 Samansetjing av frie inntekter 2015 i tusen kr, konserntal

Kommune	Rammetilskudd	Andre statlige overføringer	Skatt på inntekt og formue	Eiendomsskatt	Andre direkte og indirekte skatter	Frie inntekter
1101 Eigersund	330 689	71 405	402 540	27 708	-	832 342
1102 Sandnes	1 387 990	98 163	2 173 529	-	-	3 659 682
1103 Stavanger	1 694 046	153 564	4 930 508	280 872	-	7 058 990
1106 Haugesund	799 867	100 977	944 562	102 603	-	1 948 009
1111 Sokndal	106 174	6 665	77 351	13 751	32	203 973
1112 Lund	111 517	9 899	68 275	1 220	956	191 867
1114 Bjerkreim	94 293	4 463	66 471	7 435	69	172 731
1119 Hå	435 909	64 042	436 779	-	-	936 730
1120 Klepp	406 448	34 773	496 786	-	-	938 007
1121 Time	393 102	26 621	493 393	-	-	913 116
1122 Gjesdal	264 337	21 796	293 175	15 781	931	596 020
1124 Sola	364 371	24 685	961 648	-	-	1 350 704
1127 Randaberg	192 177	35 905	344 173	7 507	-	579 762
1129 Forsand	41 823	7 892	48 027	44 553	9 978	152 273
1130 Strand	318 048	28 852	299 213	29 450	366	675 929
1133 Hjelmeland	78 724	6 284	91 575	29 813	12 637	219 033
1134 Suldal	107 715	14 372	89 031	114 738	71 221	397 077
1135 Sauda	128 857	22 021	134 334	42 725	7 836	335 773
1141 Finnøy	106 223	2 780	79 791	14 357	-	203 151
1142 Rennesøy	127 351	8 954	141 827	1 444	-	279 576
1144 Kvitsøy	32 716	1 778	12 526	284	-	47 304
1145 Bokn	41 276	344	19 578	9 520	-	70 718
1146 Tysvær	295 223	19 087	255 555	148 645	-	718 510
1149 Karmøy	994 139	51 593	983 888	114 077	-	2 143 697
1151 Utsira	24 535	638	5 153	923	-	31 249
1160 Vindafjord	256 084	12 307	224 845	16 590	-	509 826
Rogaland	9 133 634	829 860	14 074 533	1 023 996	104 026	25 166 049
Rogaland u. Stv	7 439 588	676 296	9 144 025	743 124	104 026	18 107 059
Landet u. Oslo	112 868 771	11 905 050	113 006 765	11 165 984	1 510 859	250 457 429

Andre direkte og indirekte skatter (art 877) er inntekter frå konsesjonsavgift i samband med kraftutbygging saman med naturressursskatt, dvs. skatt på formue og inntekt for kraftverk. Det er berre ni kommunar som får slike inntekter i særleg grad. (Inntekter frå sal av konsesjonskraft blir ført på art 890, overføringar frå andre (private) og kjem derfor ikkje fram her.)

I Figur 3.1 på side 8 er kommunane gruppert etter kor stor del samla skatt (art 870, 874 og 877) utgjer av dei frie inntektene. I figuren er desse skatteinntektene markert med grønt. For Rogaland utgjorde skatt på inntekt og formue 56 % av dei frie inntektene i 2015, mot 45 % for landet utanom Oslo. Det er Stavanger med 74 % og Sola med 71 % som har størst del av inntektene sine frå skatt på inntekt og formue. I Utsira var tilsvarende tal 16 %. Eigeomsskatten utgjorde mest i Forsand og Suldal, begge med 29 %, etterfølgd av Tysvær med 21%.

Figur 3.3 Utvikling i skatt per innbyggjar i prosent av landet, konserntal

Grafen til venstre viser nivået for fylket og fylket utanom Stavanger når det gjeld skatteinntekt pr. innbyggjar (i % av landet). Kommunane i fylket samla har stort sett hatt betre skatteutvikling enn landet. I Rogaland var nivået 111 % av landet i 2015. Skatteinntektene auka med 3,3 % i fylket i 2015, mot 5,6 % for landet. Tek ein omsyn til inntektsutjamninga i rammeoverføringa frå staten er samla nivå (skatt og inntektsutjamning) 105 % av landsnivået i 2015.

4. Driftsrekneskapane - utgiftsfordeling

Inntektene kommunane får inn går i all hovudsak til å driva tenester som barnehagar, grunnskule, pleie og omsorg osv. Noko vil også gå til å betala renter og avdrag på gjeld. Ein bør også ha eit netto driftsresultat av ein viss storleik for å kunna finansiera investeringar eller setja av til seinare år. Vi kan setja opp følgjande resultatoppstilling for kommunane i fylket samla:

Tabell 4.1 Resultatoppstilling 2015, i tusen kr, konserntal

1	SUM DRIFTSINNTEKTER	33 947 597
2	SUM DRIFTSUTGIFTER	33 312 244
3	BRUTTO DRIFTSRESULTAT (1-2)	635 353
4	Renteinntekter, utbytte og eieruttak	1 130 754
5	Gevinst finansielle instrumenter	31 485
6	Mottatte avdrag på utlån	14 856
7	SUM EKSTERNE FINANSINNTEKTER (4+5+6)	1 177 095
8	Renteutgifter, provisjoner og andre finansutgifter	859 324
9	Tap finansielle instrumenter	54 987
10	Avdragsutgifter	1 233 362
11	Utlån	9 181
12	SUM EKSTERNE FINANSUTGIFTER (8+9+10+11)	2 156 854
13	RESULTAT EKSTERNE FINANSIERINGSTRANSAKSJONER (7-12)	(979 759)
14	Motpost avskrivninger	1 596 826
15	NETTO DRIFTSRESULTAT (3+13+14)	1 252 420

Løn og sosiale utgifter for eigne tilsette utgjer 20,4 mrd. kr eller 62,4 % av driftsutgiftene. Netto finansieringstransaksjonar omfattar renter og avdrag på gjeld, fråtrekket renteinntekter og eigarinntekter. Vi kjem tilbake til finansieringstransaksjonar og netto driftsresultat nedanfor.

I tabellen nedanfor viser vi fordelinga på dei mest sentrale tenesteområda i 2015, dvs. i % av samla driftsutgifter. Kommunane er her gruppert etter folketal.

Tabell 4.2 Brutto driftsutgifter i prosent av totale brutto driftsutgifter i 2015, konserntal

	Administrasjon		Grunnskule Helse og			Fys. planl./kult.			
	og styring	Barnehage	-opplæring	omsorg	Sosialtjeneste	Barnevern	renov./avfall	minne/natur/ nærmiljø	Kultur
1151 Utsira	18,8	5,8	16,8	37,5	0,6	-	4,1	0,2	5,6
1144 Kvitsøy	15,7	8,3	21,0	25,8	2,1	0,4	5,0	3,8	5,8
1145 Bokn	7,4	7,6	23,4	30,2	1,3	1,6	1,8	5,4	4,1
1129 Forsand	10,9	6,1	15,8	29,8	2,6	3,1	3,4	2,5	4,8
1133 Hjelmeland	11,2	10,8	20,1	23,7	3,3	2,9	4,1	2,1	2,6
1114 Bjerkreim	9,6	15,1	24,3	25,9	2,0	3,2	4,7	2,3	3,0
1141 Finnøy	9,6	12,3	22,4	28,5	1,8	3,8	5,9	2,2	1,4
1112 Lund	7,1	12,5	22,7	32,8	2,7	3,4	1,9	1,0	6,1
1111 Sokndal	8,1	10,1	20,3	36,6	1,4	2,7	5,3	1,6	1,9
1134 Suldal	8,3	8,7	17,3	29,7	3,1	2,3	3,8	2,1	4,9
1135 Sauda	6,4	8,5	15,2	35,2	4,3	2,7	4,3	1,1	3,7
1142 Rennesøy	8,3	18,3	23,5	21,7	4,5	1,8	4,5	2,0	3,0
1160 Vindafjord	6,9	11,4	22,8	32,9	3,5	3,5	2,8	1,7	2,6
1127 Randaberg	5,7	14,1	21,9	25,4	4,7	5,9	4,0	1,9	5,4
1146 Tysvær	6,3	13,9	23,2	29,2	3,9	2,9	2,7	1,7	4,3
1122 Gjesdal	5,7	18,1	22,5	21,9	5,3	2,6	4,5	1,9	4,7
1130 Strand	5,9	14,0	23,4	27,9	5,4	3,7	5,6	1,5	2,5
1101 Eigersund	3,4	10,9	21,4	31,5	4,0	3,5	5,2	2,3	3,6
1121 Time	5,6	15,9	22,6	27,7	3,9	3,0	4,5	2,1	3,8
1119 Hå	6,4	15,7	23,0	30,2	2,9	2,4	5,6	1,3	3,7
1120 Klepp	6,4	16,9	25,2	25,9	3,4	2,8	4,2	1,4	2,6
1124 Sola	5,8	18,8	21,9	25,4	3,6	2,1	5,7	1,8	4,8
1106 Haugesund	5,3	13,1	19,0	30,8	5,9	3,2	4,2	1,5	5,3
1149 Karmøy	4,4	13,3	23,1	32,8	3,6	3,0	4,4	1,7	3,3
1102 Sandnes	4,9	16,1	22,1	26,4	4,7	2,4	5,7	2,0	4,1
1103 Stavanger	5,2	14,3	18,3	28,0	4,6	3,0	4,8	2,2	5,8
Rogaland	5,6	14,4	20,9	28,4	4,3	2,9	4,8	1,9	4,5
Landet u. Oslo	6,4	11,7	19,8	31,1	4,4	3,1	4,8	1,5	3,7

Ein kan sjå visse tendensar i tala, kor kommunane er sortert etter folketal i stigande rekkefølge. Mindre kommunar brukar t.d. større del på administrasjon og mindre del på sosialteneste og barnevern enn større kommunar. For tenesteområde som barnehage, grunnskule og helse/omsorg burde aldersfordelinga i kommunen spela ei rolle, sidan tenestene er knytt til aldersgrupper. Tabellen nedanfor viser fordelinga for aldersgrupperingar som er viktige i kommunal samanheng. Det er dei under 15 år og dei over 67 år som brukar kommunale tenester mest, det er også desse aldersgruppene som tel mest i rammeoverføringa for kommunane, jf. ovanfor. Kommunane er også her gruppert etter folketal.

Tabell 4.3 Alderssammansetjing 1.1.2015 (kommunane sortert etter folketal)

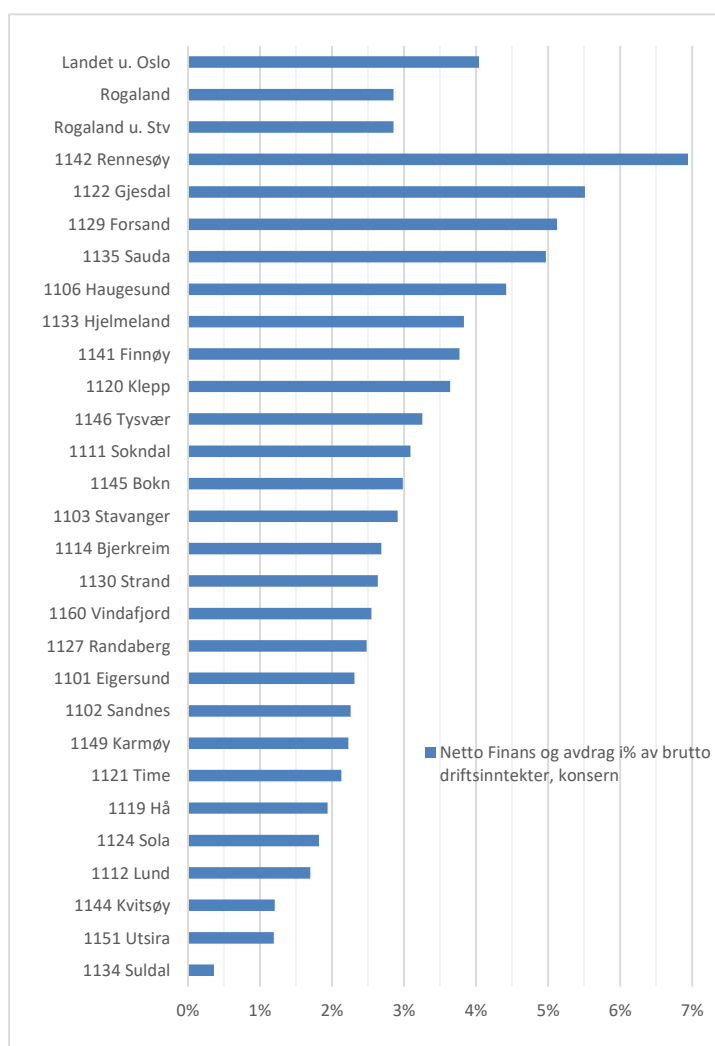
Kommune	0-5 år	6-15 år	16-66 år	67-79 år	80+ år	Folketal 31.12.15	
1151 Utsira	8,0	11,5	63,0	12,0	5,5	200	Ein vil m.a. sjå at kommunar som ligg på topp når det gjeld eldre
1144 Kvitsøy	5,0	15,8	59,7	12,8	6,7	524	aldersgrupper, Sauda, Utsira, Bokn og
1145 Bokn	6,1	14,2	62,3	11,0	6,4	865	Sokndal også ligg blant dei høgaste når
1129 Forsand	7,6	15,9	62,2	9,5	4,8	1 238	det gjeld kor stor del av utgiftene som
1133 Hjelmeland	7,7	14,4	61,6	11,5	4,8	2 737	går til helse og omsorg. Kommunane
1114 Bjerkreim	8,7	15,0	64,7	7,9	3,6	2 825	Eigersund, Hå, Karmøy og Haugesund
1141 Finnøy	8,6	12,9	63,7	9,9	4,9	3 221	ligg også høgt på dette tenesteområdet
1112 Lund	8,0	13,4	64,3	9,8	4,6	3 243	utan å ha markert høgare del eldre.
1111 Sokndal	7,6	13,3	63,0	10,3	5,8	3 313	Dette kan ha samanheng med at ein har
1134 Suldal	7,1	13,7	62,2	11,2	5,9	3 903	mange i yngre aldersklassar som treng
1135 Sauda	6,4	11,7	63,2	11,1	7,6	4 710	omsorgstenester.
1142 Rennesøy	9,5	15,5	65,1	6,9	3,0	4 856	
1160 Vindafjord	7,8	13,1	64,7	9,2	5,3	8 788	
1127 Randaberg	8,2	14,2	66,1	8,3	3,1	10 737	Grovt sett er det også dei kommunane
1146 Tysvær	8,6	15,3	63,4	9,5	3,2	10 925	som har høgast del i aldersgruppa 0-5 år
1122 Gjesdal	10,2	14,2	67,3	6,3	2,1	11 853	som brukar mest på barnehage. Politiske
1130 Strand	8,5	14,3	64,4	9,0	3,8	12 464	prioriteringar og andre kostnadstilhøve
1101 Eigersund	7,4	13,2	65,7	9,6	4,1	14 942	kan sjølvsagt også spela inn.
1121 Time	9,2	13,8	66,2	7,7	3,1	18 572	
1119 Hå	9,5	14,4	65,2	7,6	3,2	18 591	
1120 Klepp	8,8	14,7	65,9	8,0	2,6	18 970	Samla for fylket brukar
1124 Sola	9,0	13,6	67,3	7,3	2,8	26 096	Rogalandskommunane relativt meir på
1106 Haugesund	7,0	12,0	67,7	9,1	4,2	36 951	barnehage og grunnskule, mindre på
1149 Karmøy	7,9	13,3	65,1	9,9	3,7	42 187	helse og omsorg. Dette kan også sjåast i
1102 Sandnes	9,0	13,4	67,5	7,2	2,9	74 820	samanheng med alderssammansetjinga.
1103 Stavanger	7,8	11,9	69,1	7,8	3,4	132 644	Rogaland har høgast del unge under 16
Rogaland	8,2	13,1	66,9	8,2	3,5	470 175	år. Berre Oslo har lågare del 67 år og
Landet u. Oslo	7,0	12,3	65,9	10,5	4,4	4 555 595	eldre, av fylka i landet.

5. Økonomisk status i kommunane - Økonomiske nøkkeltal - drift

I det følgjande presenterer vi ein del nøkkeltal som kan seia noko om korleis kommunane i fylket står seg økonomisk. Det vi ser på er rente- og avdragsbelasting, netto driftsresultat, investeringsnivå, lånegjeld, fondsbeholdning, likviditet og rekneskapsresultat. Det vi er opptatt er den økonomiske handlefridomen, kor mykje tyngjer lånegjelda, kor mykje har ein sett av tidlegare, evna til å gjera opp for seg i rett tid.

Rente- og avdragsbelasting

Figur 5.1 Eksterne finansieringstransaksjonar i 2015, konserntal



Figur 5.1 og tabell 5.1 nedanfor, viser resultat eksterne finansieringstransaksjonar målt i prosent av driftsinntektene for kommunane i Rogaland, fylket totalt med og utan Stavanger og landssnittet. Grafen viser 2015-tal, tabellen perioden 2006 til 2015.

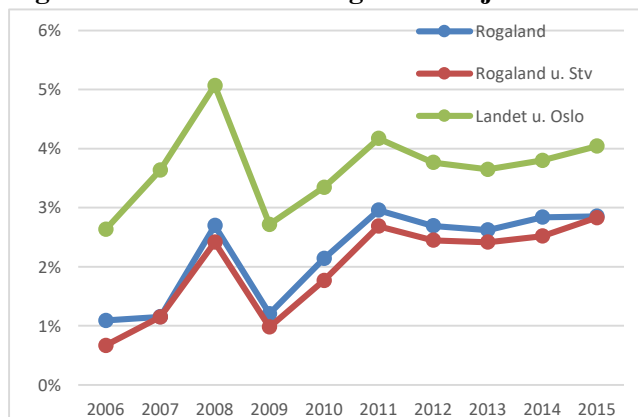
Tidlegare har det vore ein del kommunar med nettoinntekter her. Årsaka er at eksterne finansieringstransaksjonar i tillegg til summen av "Renter og avdrag" også inkluderer utbytte og eigaruttak, vidare tap eller gevinst på finansielle omløpsmidlar.

Utviklinga i perioden, jf. grafen nedanfor, kan ein sjå i samanheng med renteutviklinga, auka utbetalingar til kommunane som eig kraftselskap og auka opplåning. Vidare er det ein del kommunar som har finansplasseringar og dermed kan få gevinst- eller tapsføringar i drifta som også påverkar denne storleiken. Dette gjeld særleg Forsand, Sokndal og Haugesund ("Terrasaka").

Dette kan variera stekt frå år til år. Reduksjonen i netto finansutgifter i 2012 og 2013 har samanheng med lågare renter på lån og god avkastning på finansielle plasseringar. Avkastninga blei redusert med ca. 1/3 for landet utanom Oslo og vel 2/3 for kommunane i fylket samla i 2014. I 2015 gjekk

kommunane samla sett med tap på de finansielle plasseringane. Samla har fylket auka renteinntektene i høve til 2014, noko som motverkar effekten redusert avkastning. Derfor er det ikkje store endringar i eksterne finanstransaksjonar for Rogaland frå 2014 til 2015, jf. tabell 5.1.

Figur 5.2. Netto finansieringstransaksjonar i % av driftsinntekter 2015, konserntal



Indikatoren ser netto finansieringstransaksjonar i høve til driftsinntektene. Det vil likevel ikkje vera slik at ein med det kan sjå bort frå inntektsnivået til kommunane når ein samanliknar. Ein kommune med ekstraordinært store inntekter vil kunna nytta ein større del av inntektene til å betala tilbake gjeld. Slik sett ligg Suldal og Hjelmeland som har relativt store inntekter frå eigedomsskatt betre an enn kommunar som Gjesdal, Strand og Rennesøy, som har meir "normale" inntekter.

Tabell 5.1 Eksterne finanstransaksjonar i 2015, konserntal

Kommune	2006	2007	2008	2009	2010	2011	2012	2013	2014	2015
1101 Eigersund	0,6	-2,0	-0,5	-0,3	0,5	2,8	2,3	2,6	2,2	2,3
1102 Sandnes	-0,1	-0,4	1,1	0,9	1,3	1,7	1,7	2,0	1,5	2,3
1103 Stavanger	2,1	1,2	3,4	1,7	3,1	3,6	3,3	3,1	3,6	2,9
1106 Haugesund	2,3	8,1	5,6	2,0	3,6	3,5	3,4	3,3	4,1	4,4
1111 Sokndal	-3,9	-	11,8	-6,9	-2,2	7,2	1,5	1,8	2,2	3,1
1112 Lund	-0,6	-0,8	1,2	1,0	1,1	2,0	1,9	2,1	2,0	1,7
1114 Bjerkreim	0,1	-1,8	0,7	1,3	2,0	2,2	1,8	2,8	0,8	2,7
1119 Hå	-0,5	-0,8	-0,4	-	0,4	0,8	0,9	0,9	1,1	1,9
1120 Klepp	1,6	1,3	2,2	1,4	2,2	2,5	3,7	3,0	4,0	3,6
1121 Time	0,3	1,3	2,8	-0,1	0,7	2,7	2,0	1,9	2,6	2,1
1122 Gjesdal	4,4	6,2	7,1	5,1	4,9	5,3	4,2	5,2	5,1	5,5
1124 Sola	0,4	-1,1	0,2	-0,5	1,1	1,2	2,0	3,7	2,0	1,8
1127 Randaberg	2,2	1,9	3,4	3,3	3,8	3,6	4,0	3,8	4,0	2,5
1129 Forsand	0,7	-1,3	30,0	-20,4	-8,7	12,5	1,4	-16,3	-0,6	5,1
1130 Strand	2,0	2,4	3,5	2,6	3,1	2,2	2,9	2,6	2,5	2,6
1133 Hjelmeland	0,7	1,9	4,0	2,7	-0,9	3,1	4,3	3,7	4,5	3,8
1134 Suldal	-5,3	-4,9	2,4	-1,7	-1,8	3,0	0,1	-0,8	-0,2	0,4
1135 Sauda	1,2	1,2	2,4	2,4	3,1	2,8	4,6	4,7	4,9	5,0
1141 Finnøy	1,7	1,7	0,9	1,1	1,2	1,2	1,2	1,9	3,0	3,8
1142 Rennesøy	3,0	3,2	3,7	3,3	4,9	7,1	7,3	7,2	7,3	6,9
1144 Kvitsøy	1,6	-0,4	-0,3	0,3	0,6	0,7	0,9	0,6	0,5	1,2
1145 Bokn	4,0	3,8	2,6	2,9	2,2	2,3	2,2	2,3	2,3	3,0
1146 Tysvær	2,1	2,0	2,8	3,0	3,6	3,3	3,8	3,7	3,5	3,3
1149 Karmøy	-0,4	-0,5	0,4	1,0	1,7	2,7	1,7	1,4	1,6	2,2
1151 Utsira	-3,2	-4,5	-5,1	-2,2	-1,2	0,4	0,3	-0,1	0,5	1,2
1160 Vindafjord	1,6	2,1	2,9	2,1	2,7	3,0	2,5	1,8	2,2	2,5
Rogaland	1,1	1,2	2,7	1,2	2,1	3,0	2,7	2,6	2,8	2,9
Rogaland u. Stv	0,7	1,1	2,4	1,0	1,8	2,7	2,4	2,4	2,5	2,8
Landet u. Oslo	2,6	3,6	5,1	2,7	3,3	4,2	3,8	3,6	3,8	4,0

Netto driftsresultat

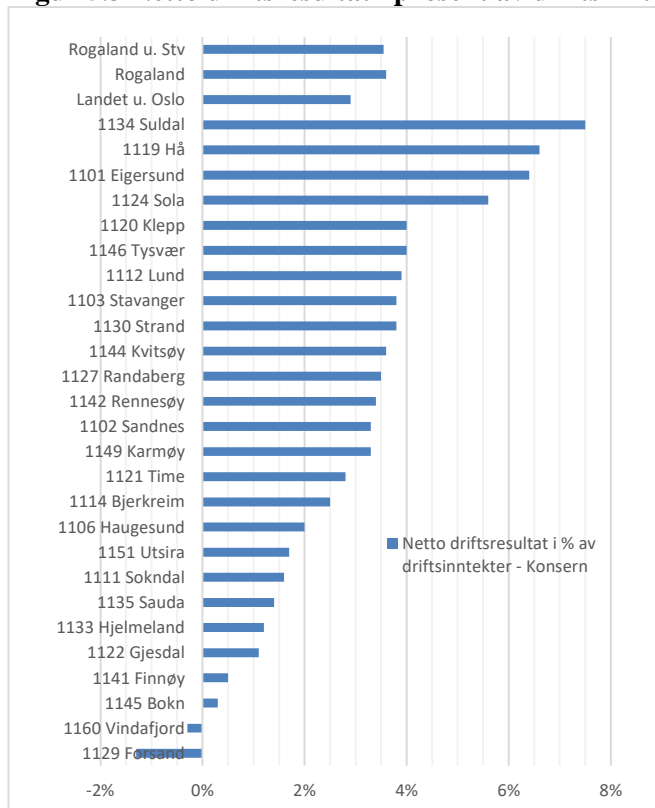
Netto driftsresultat viser kva som er att av driftsinntektene når ordinære driftsutgifter og netto renter og avdrag er trekt frå og gir eit uttrykk for den økonomiske handlefridomen. Dette må ikkje forvekslast med rekneskapsresultatet, rekneskapsmessig meirforbruk/mindreforbruk, etter at avsetningar og bruk av avsetningar er tatt med. Eit positivt netto driftsresultat kan nyttast til eigenkapital ved investeringar og til avsetningar for seinare bruk. Netto driftsresultat må også kunna gi rom for dekking av ev. rekneskapsmessig underskot og naudsynt styrking av likviditeten.

Netto driftsresultat er kanskje det viktigaste nøkkeltalet i driftsrekneskapan, men som nemnt i innleiinga bør ikkje konklusjonar trekkjast på grunnlag av ein indikator. Vi vil derfor utover i rapporten sjå denne og andre indikatorar i samanheng, og sjå utviklinga i indikatorane over fleire år.

Teknisk berekningsutval for kommunal økonomi (TBU) har forklart den positive utviklinga i åra 2004-2006 (jf. figur 5.4) med at kommunane hadde ein høg realvekst i inntektene i desse åra, sysselsetjinga og driftsutgiftene auka, men mindre enn inntektene. Deler av inntektsveksten har dermed styrka den økonomiske balansen, noko som var nødvendig etter fleire år med svake resultat. I 2007 og 2008 er netto driftsresultat vesentleg redusert, noko som har samanheng med lågare inntektsvekst, høg vekst i sysselsetting og driftsutgifter, renteauke og betydelige tap på finansielle plasseringar. Utviklinga i åra 2009 – 2012 var meir positiv ved at inntektene auka meir enn driftsutgiftene, men også påver vekselsvis tap og gevinst på finansielle plasseringar. I 2013 blei netto driftsresultat svekka noko pga. at driftsutgiftene auka raskare enn inntektene, men dette var dels også motverka av lågare netto finansutgifter. Nedgangen i 2014 kan forklarast med at momskompensasjon for investeringar nå skal først i investeringsrekneskapan mot tidlegare i drifta.

Utslaga i Rogaland ser vi på nedanfor. Betinga i 2015 kan i hovudsak forklarast med at utgiftsveksten blei mindre enn inntektsveksten. Bakgrunnen er at skatteinntektene i andre halvår auka meir enn kva som var lagt til grunn i opplegget for kommunesektoren, noko som er sett i samanheng med uførereforma, høge restskatter frå 2014 og tilpassing til høgare utbytteskatt i 2016. Samla for fylket auka inntektene med 4,6 % i 2015, medan utgiftene berre auka med 1,82%.

Figur 5.3 Netto driftsresultat i prosent av driftsinntektene i 2015, konserntal



I Figur 5.3 er kommunane gruppert etter kor stor del netto driftsresultat utgjorde av driftsinntektene i 2015. 2 kommunar hadde negativt driftsresultat i 2015 medan det var 7 kommunar i 2014, og ein i 2013.

Høgast netto driftsresultat, relativt sett i 2015, hadde Suldal, Hå og Eigersund.

Det vil nemnast at Forsand har store svingingar i netto driftsresultat som følger av urealiserte tap/gevinstar i posten «Netto tap/gevinst på finansielle instrumenter» frå år til år grunna store fond.

Figur 5.4. nedanfor og tabell 5.2 neste side viser utviklinga i perioden 2003 til 2015. Utviklinga i fylket følgjer landet elles, og med ein ”botn” i 2003 særleg som følgje av dårleg resultat i Stavanger.

Dei andre åra utanom 2010 har snittet for kommunane i Rogaland vore over landsgjennomsnittet. Noko sterkare utslag i Rogaland enn landet kan m.a. hengja saman med at næringslivet her er meir konjunkturuttsett. Tala for 2008 og 2009 er m.a. påverka av netto-tap (2008 og 2011) og gevinstar (2009) på finansplasseringar.

Figur 5.4 Utvikling netto driftsresultat i % av driftsinntekter, konserntal



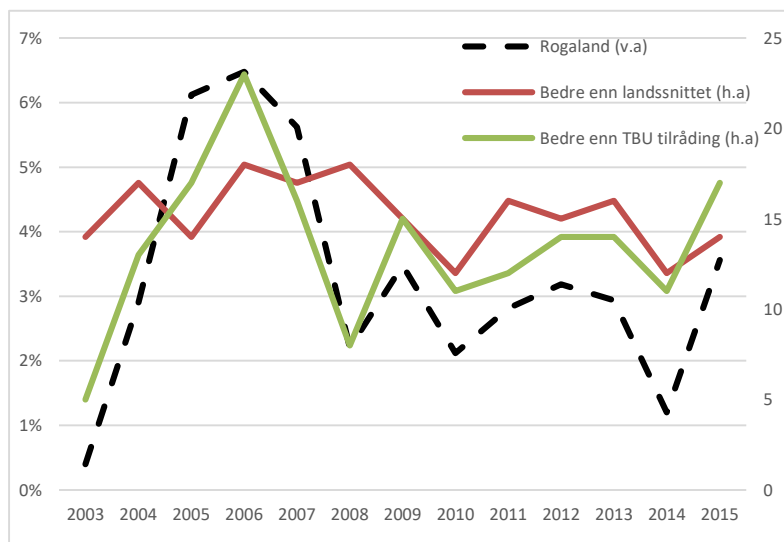
Tidlegare har det vore ei tilråding at kommunane bør ha eit netto driftsresultat som utgjør meir enn 3 prosent av driftsinntektene. M.a. har teknisk berekningsutval for kommunal økonomi (TBU) hevda dette, særleg ut frå omsynet til kunna gi rom for avsetningar til framtidig bruk og eigenfinansiering av kommunale investeringar, meiner utvalet. Frå og med 2014 har ein valt å korrigera for at momskompensasjon knytt til investeringar er flytta frå driftsregnskapet til investeringsregnskapet, og sett det tilrådde nivået til **1,75 %**.

19 av kommunane hadde betre resultat i 2015 enn året før, og justerer ein for investeringsmomskompensasjonen ført i drifta i 2013 hadde 12 kommunar betre resultat i 2014 enn i 2013. 15 kommunar hadde betre enn landssnittet i 2013 mot 16 i 2013, 14 i 2012, 17 i 2011, og 11 i 2010. Hå og Suldal har vore over landsgjennomsnittet kvart år dei siste ti åra.

Tabell 5.2 Netto driftsresultat i % av sum driftsinntekter 2003-2015

Kommune	2003	2004	2005	2006	2007	2008	2009	2010	2011	2012	2013	2014	2015	2015 KONS
1101 Eigersund	-1,2	3,7	6,2	5,4	4,1	3,3	1,9	0,3	2,2	2,0	1,2	0,3	6,0	6,7
1102 Sandnes	1,3	-1,8	4,2	6,3	5,3	2,9	2,1	1,0	1,8	2,9	3,8	2,7	3,1	3,4
1103 Stavanger	-2,3	2,5	8,4	5,0	8,9	4,0	3,9	0,5	3,3	3,1	1,9	-1,2	3,3	3,8
1106 Haugesund	0,9	1,9	0,1	6,3	-2,5	-2,2	0,0	-0,9	0,9	0,0	-0,6	-2,8	1,9	2,0
1111 Sokndal	11,0	9,5	10,8	6,2	-3,0	-14,1	12,0	11,5	-2,1	1,4	3,0	-0,8	1,2	1,6
1112 Lund	-1,6	0,5	2,9	5,7	3,1	-0,6	3,2	0,5	-0,4	1,2	3,0	-2,7	3,9	3,9
1114 Bjerkreim	2,9	-0,4	1,6	6,7	7,1	0,6	-0,7	0,0	3,9	2,9	3,7	1,8	2,1	2,5
1119 Hå	6,9	4,3	4,3	7,7	6,2	6,0	7,1	6,6	7,3	8,1	7,1	5,8	6,6	6,9
1120 Klepp	1,4	3,3	6,3	7,5	3,4	2,5	2,1	2,7	4,3	1,6	2,1	1,4	4,0	4,1
1121 Time	0,5	1,4	5,8	3,7	1,1	-1,2	4,4	6,3	1,9	0,4	2,3	0,1	2,8	2,8
1122 Gjesdal	2,7	2,6	5,6	9,7	1,4	0,2	2,9	1,0	3,7	5,0	3,6	3,0	1,1	1,1
1124 Sola	-0,9	1,9	6,4	12,1	11,8	6,2	2,7	0,7	3,3	5,2	1,8	2,8	5,4	5,7
1127 Randaberg	0,3	5,9	7,4	9,2	6,6	3,1	0,3	-2,5	3,4	2,6	2,1	-0,3	3,5	3,5
1129 Forsand	4,2	8,6	28,5	2,5	7,6	-30,2	24,1	10,7	-9,5	-1,4	15,7	1,9	-1,3	-1,3
1130 Strand	-0,5	2,5	1,3	3,8	2,1	-2,3	0,6	0,3	1,5	3,0	1,5	1,9	3,8	3,9
1133 Hjelmeland	2,0	7,3	-0,5	0,7	0,8	-6,9	1,8	9,7	-3,6	-3,4	3,0	-1,1	1,2	1,2
1134 Suldal	2,0	6,0	9,5	9,2	8,4	2,6	5,6	10,8	10,3	2,9	5,1	8,8	7,6	7,7
1135 Sauda	-0,6	-2,6	18,1	6,4	6,8	2,9	4,1	-0,4	2,7	0,2	1,2	3,0	1,4	1,5
1141 Finnøy	0,5	6,6	0,8	0,7	-3,4	-2,8	2,4	0,2	2,5	4,0	3,2	0,7	0,4	0,5
1142 Rennesøy	-0,6	-0,8	-1,5	8,3	3,0	5,6	4,2	0,8	-0,5	2,0	4,9	0,9	3,3	3,6
1144 Kvitsøy	-2,1	2,1	3,1	10,7	7,4	7,1	10,7	9,7	1,3	3,0	2,5	5,8	3,6	3,6
1145 Bokn	0,4	-4,9	1,5	10,1	8,8	2,4	6,1	3,7	3,4	3,2	3,9	-0,1	0,3	0,3
1146 Tysvær	0,0	1,9	3,5	4,0	1,5	2,6	5,0	0,6	2,9	3,1	4,6	3,5	4,0	4,1
1149 Karmøy	2,0	3,8	3,0	4,4	3,6	-0,3	-0,5	-0,8	-2,4	2,1	1,9	0,6	3,3	3,3
1151 Utsira	3,8	4,1	5,2	10,8	10,4	9,0	30,4	27,2	6,5	4,0	4,3	-6,3	1,7	1,7
1160 Vindafjord				5,3	1,7	0,8	7,2	4,9	5,6	5,6	8,0	0,7	-0,3	-0,3
1154 Vindafjord (1965-2005)	0,9	0,6	0,9											
1159 Ølen (-2005)	4,8	-1,8	-3,4											
Rogaland	0,3	2,2	5,6	6,0	5,3	2,0	3,1	1,4	2,4	2,8	2,6	0,7	3,3	3,6
Rogaland u. Stv	1,4	2,1	4,4	6,4	3,8	1,1	2,7	1,8	2,0	2,7	2,9	1,5	3,4	3,6
Landet u. Oslo	0,7	2,0	3,5	5,2	1,9	-0,6	2,7	2,2	1,8	2,6	2,4	1,0	2,7	3,0
Antal over landssnittet	14	15	14	18	18	19	16	11	16	14	16	12	15	
Antal over TBU tilråding	5	11	17	23	17	8	14	10	11	11	12	11	17	

Figur 5.5 Netto driftsresultat for fylket, samt antall kommunar over landssnitt og tilråding, konserntal



Grafen her viser ei samanstilling av utvikling i netto driftsresultat på venstre akse, og talet på kommunar som har betre resultat enn landsnittet og kor mange kommunar som oppfyller det tilrådde nivået på høgre akse. Som ein ser fylgjer talet på slike kommunar nokolunde utviklinga for fylket under eitt. Dette tyder på at utviklinga samla for fylket ikkje skuldast utviklinga i nokre få kommunar.

Berre Hå kommune har hatt netto driftsresultat på over tilrådinga i heile perioden. Klepp, Gjesdal, Suldal og Tysvær har ikkje hatt negativt netto driftsresultat i perioden.

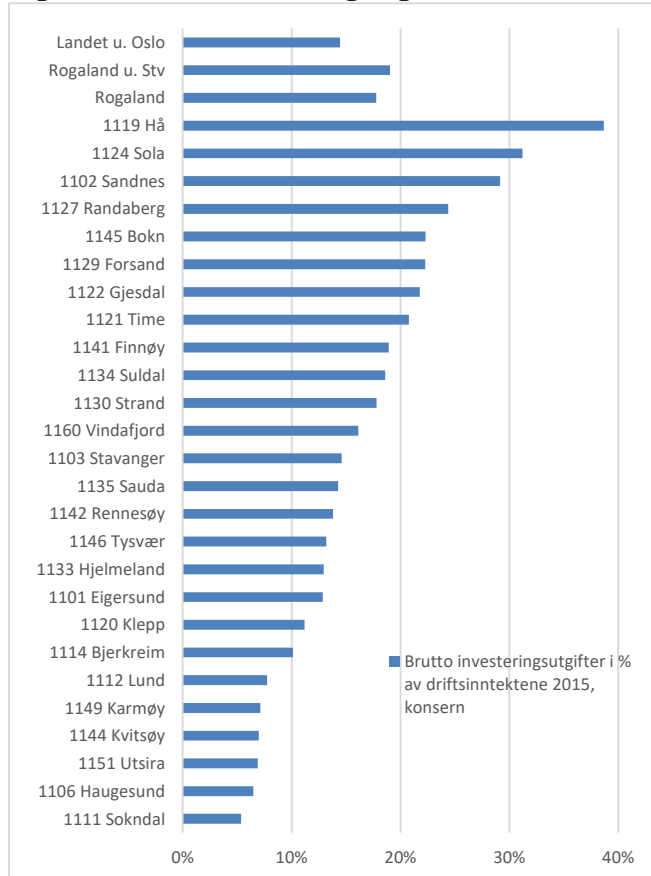
Endringar i driftsresultatet frå eit år til eit anna kan t.o.m. 2013 delvis forklarast med endringar i investeringsnivået, sidan momskompensasjon for investeringar til då blei inntektsført i drifta, og denne varierte med investeringsnivået.

Eit anna moment som bør trekkjast fram ved vurderinga av handlefridomen er at reglane for føring av pensjonskostnader blei lagt om i 2002. I staden for pensjonspremien skulle ein utgiftsføra ein berekna netto pensjonskostnad. Formålet var ein jamnare pensjonsbelasting, men resultatet har blitt at ein god del kommunar må dekkja inn oppsamla premieavvik dei komande åra. Samla for fylket utgjer dette vel 1,5 mrd.

kr eller 4,5 % av sum driftsinntekter mot 5,8 % for landet utanom Oslo i 2015, mot 5,6 og 7,1 % i 2014. I 2012 var auken i premieavviket det doble av auken i driftsresultatet (både på lands- og fylkesplan).

6. Investeringsrekneskapane

Figur 6.1 Brutto investeringsutgifter i % av driftsinntektene i 2015, konserntal

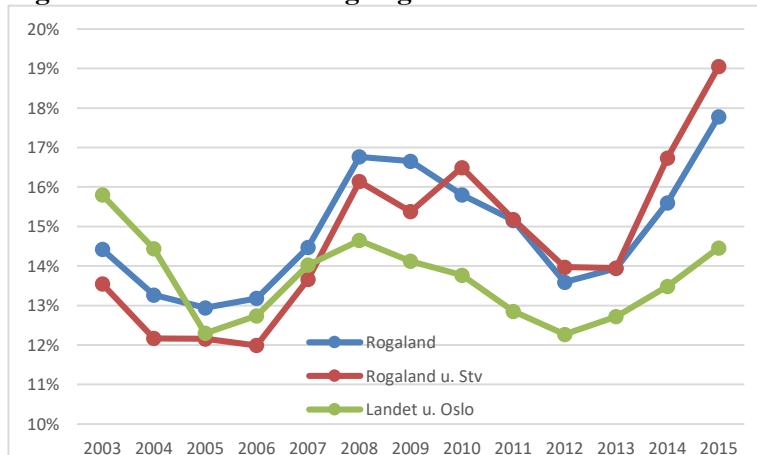


For å driva kommunale tenester trengst realkapital i form av bygningar og anlegg. Brutto investeringsutgifter er eit uttrykk for slike påkostingar. Ein del investeringar finansierer seg sjølv gjennom kommunale avgifter (VA-sektoren), medan andre fører med seg utgifter utover renter og avdrag. Kommunar som er i ein vanskeleg økonomisk situasjon, vil ofte ha vanskar med å finansiera store investeringar, og nivået på investeringane kan derfor seia noko om korleis den enkelte kommune opplever sin eigen situasjon. Vi må likevel vera varsam med tolkingar her ettersom utgiftene vil variera relativt mykje frå år til år.

Investeringsnivået for kommunane i Rogaland gjekk ned 2001-2004, men auka ein god del åra etterpå. I åra 2010- 2012 gjekk nivået ned att, men det har vore ein viss auke dei siste par åra både for landet og fylket. Det er naturleg å sjå dette i samanheng med utviklinga i dei økonomiske rammevilkåra. KMD karakteriserer eit nivå på 15 % som høgt.

I 2015 hadde 12 kommunar investeringsutgifter som utgjorde meir enn dette, same som i 2014, medan det var 8 i 2013, 5 i 2012 og 10 i 2011.

Figur 6.2 Brutto investeringsutgifter i % av driftsinntektene, konserntal



Kommunane som hadde høgast investeringsnivå i 2014 har opplevd ei drastisk reduksjon i investeringsnivået i 2015. Kvitsøy har redusert frå 37% til 7% frå 2014 til 2015. Finnøy har er ned frå et nivå på 33% til 19%. Bokn, Karmøy og Eigersund hadde lågast snitt i denne perioden.

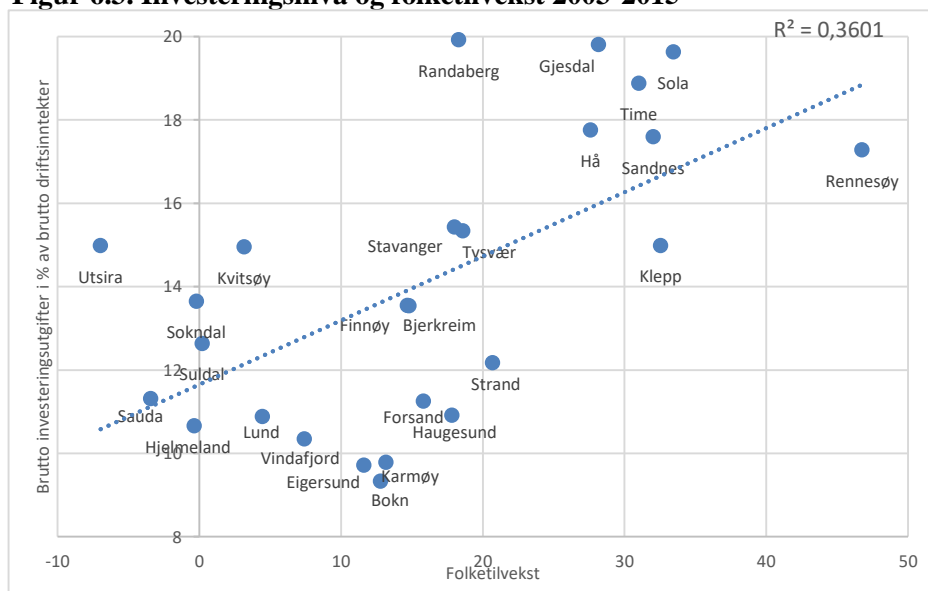
Særleg for mindre kommunar vil investeringsnivået kunna variera sterkt frå år til år. Gjennomføring av større prosjekt som t.d. ein ny skule vil oftast vera så kostbart i høve til kommunens

økonomiske bereevne at investeringar etterfølgjande år (evt. føregåande) må reduserast kraftig.

Tidlegare låg fylket noko under landssnittet for investeringsnivå, men frå 2005 ligg ein over.

Tabell 6.1. Brutto investeringsutgifter i prosent av driftsinntektene 2003-2015, konserntal

Kommune	2003	2004	2005	2006	2007	2008	2009	2010	2011	2012	2013	2014	2015	Snitt
1101 Eigersund	18	5	10	6	9	16	9	9	8	7	7	8	13	10
1102 Sandnes	10	12	15	15	15	22	16	18	16	17	18	23	29	18
1103 Stavanger	17	16	15	16	16	18	20	14	15	13	14	13	15	15
1106 Haugesund	13	10	8	7	11	12	12	12	14	14	13	9	6	11
1111 Sokndal	32	10	9	4	7	5	17	33	27	13	9	6	5	14
1112 Lund	15	16	10	10	4	6	14	8	11	12	22	6	8	11
1114 Bjerkreim	22	5	12	8	18	16	16	14	13	13	24	7	10	14
1119 Hå	18	14	11	22	14	14	20	15	15	17	15	16	39	18
1120 Klepp	11	13	17	14	17	15	14	19	19	15	12	18	11	15
1121 Time	22	17	18	15	18	12	18	31	12	14	18	30	21	19
1122 Gjesdal	21	12	13	33	23	21	11	13	27	18	22	21	22	20
1124 Sola	19	16	21	11	14	19	17	19	21	22	17	28	31	20
1127 Randaberg	19	24	22	22	26	17	12	20	23	18	13	20	24	20
1129 Forsand	12	13	8	8	25	7	7	12	6	8	9	9	22	11
1130 Strand	14	15	12	10	17	8	17	16	5	8	7	11	18	12
1133 Hjelmeland	0	12	9	12	16	11	13	14	10	8	13	7	13	11
1134 Suldal	10	12	8	12	13	17	15	11	11	9	10	18	19	13
1135 Sauda	5	7	4	7	11	23	25	10	6	14	12	8	14	11
1141 Finnøy	15	20	3	14	10	11	7	3	13	5	22	33	19	14
1142 Rennesøy	19	12	5	15	8	23	25	43	27	12	13	9	14	17
1144 Kvitsøy	6	16	8	10	7	18	30	34	4	14	4	37	7	15
1145 Bokn	43	2	2	7	6	5	4	5	3	4	10	7	22	9
1146 Tysvær	11	15	11	8	11	22	31	18	18	10	16	16	13	15
1149 Karmøy	7	10	10	7	10	13	11	12	13	11	7	10	7	10
1151 Utsira	4	3	5	2	13	12	11	82	18	4	4	30	7	15
1160 Vindafjord				4	5	11	14	11	14	7	10	11	16	10
1154 Vindafjord (1965-2005)	25	6	4											12
1159 Ølen (-2005)	4	6	3											4
Rogaland	14	13	13	13	14	17	17	16	15	14	14	16	18	15
Rogaland u. Stv	14	12	12	12	14	16	15	16	15	14	14	17	19	15
Landet u. Oslo	16	14	12	13	14	15	14	14	13	12	13	13	14	14

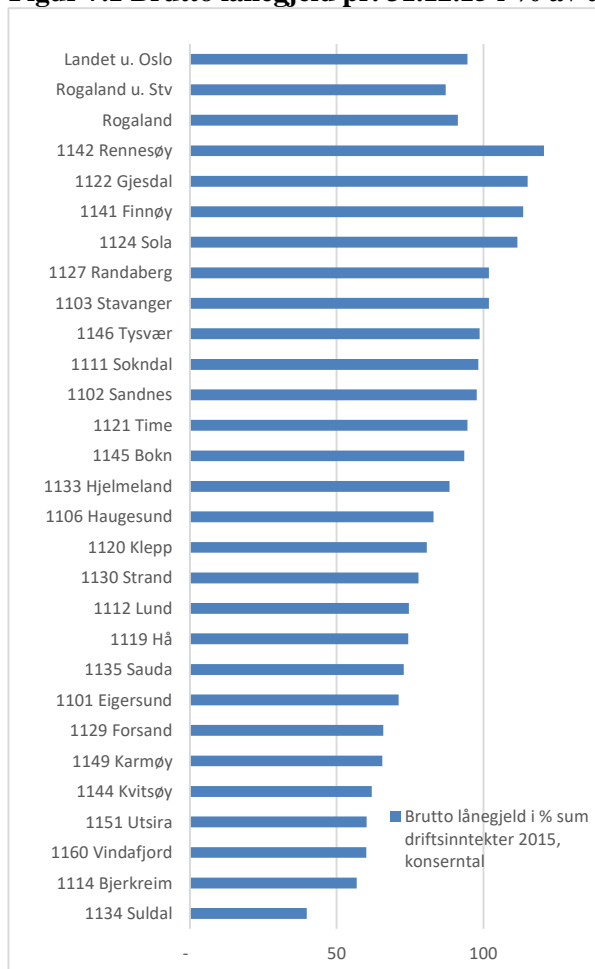
Figur 6.3. Investeringsnivå og folketilvekst 2003-2015

Det er ein viss samvariasjon her i fylket mellom investeringsnivå og vekst i folketalet, jf. trendlinja i figuren til venstre. Dette er også noko av grunngevinga for det nye veksttilskotet i rammeoverføringa frå 2009. Folkeauke kan utløysa behov for utbygging av m.a. skular og barnehagar.

Folketilveksten er truleg også medverkande til at investerings-nivået ligg godt over landet.

7. Balanserekneskap

Figur 7.1 Brutto lånegjeld pr. 31.12.15 i % av driftsinntektene, konserntal



I dette kapitelet skal vi sjå på fire balansestorleikar:

- gjeld
- likviditet
- fond
- akkumulert rekneskapsresultat

Medan drifts- og kapitalrekneskapane seier noko om aktiviteten gjennom året, viser balanserekneskapen stoda pr. 31. desember. Fleire av balansestorleikane er relativt statiske og det er derfor greitt nok å sjå på stoda på eit bestemt tidspunkt. Når det gjeld likviditetsanalysen må vi likevel understreka at denne kan gi eit skeivt bilete av både enkeltkommunar og for kommunane samla når ein berre ser på stoda pr. 31.12. Dette fordi dei rekneskapsstorleikane som inngår i likviditeten kan svinga sterkt frå veke til veke. Vi opplever det slik at stoda pr. 31.12 ikkje alltid er eit representativt uttrykk for gjennomsnittleg likviditet gjennom året. Det vanlege har vore at likviditeten er dårlegast på seinsommaren.

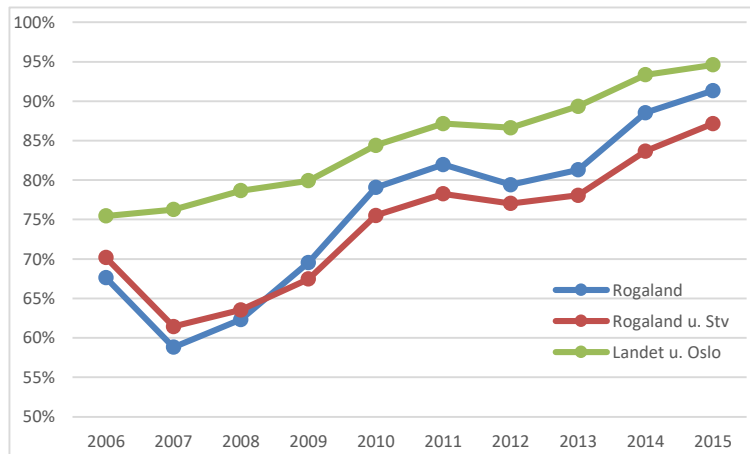
Gjeldsutviklinga i kommunane – brutto og netto lånegjeld

Tabell 7.1 Brutto lånegjeld i % av brutto driftsinntekter, konsern

Kommune	2006	2007	2008	2009	2010	2011	2012	2013	2014	2015
1101 Eigersund	67	65	65	65	67	67	67	67	68	71
1102 Sandnes	106	64	73	79	92	97	91	89	94	98
1103 Stavanger	62	53	60	75	88	91	85	89	101	102
1106 Haugesund	69	68	70	71	78	80	84	86	88	83
1111 Sokndal	71	65	60	69	89	112	116	112	109	98
1112 Lund	54	50	49	51	55	57	62	74	75	75
1114 Bjerkreim	39	56	54	66	68	66	65	66	67	57
1119 Hå	41	41	37	40	45	48	46	50	53	74
1120 Klepp	68	66	62	65	72	77	75	76	81	81
1121 Time	70	68	66	73	88	86	81	77	92	95
1122 Gjesdal	92	81	83	81	82	93	90	101	109	115
1124 Sola	68	61	58	63	77	83	85	90	106	112
1127 Randaberg	76	87	82	84	93	99	85	90	104	102
1129 Forsand	52	66	62	61	65	67	62	60	59	66
1130 Strand	90	90	90	92	96	73	77	72	73	78
1133 Hjelmeland	60	68	76	79	77	83	85	87	91	88
1134 Suldal	25	22	39	43	41	35	35	32	39	40
1135 Sauda	39	41	50	60	62	61	66	69	66	73
1141 Finnøy	46	58	57	54	51	55	60	75	102	114
1142 Rennesøy	86	78	77	84	112	124	123	120	117	121
1144 Kvitsøy	54	52	43	47	53	54	52	48	64	62
1145 Bokn	78	63	61	50	54	50	57	55	56	93
1146 Tysvær	59	59	67	78	84	87	85	88	91	99
1149 Karmøy	46	47	48	50	54	60	62	63	66	66
1151 Utsira	3	2	1	2	47	53	52	51	70	60
1160 Vindafjord	58	57	59	61	62	65	61	57	58	60
Landet u. Oslo	75	76	79	80	84	87	87	89	93	95
Rogaland	68	59	62	70	79	82	79	81	89	91
Rogaland u. Stv	70	61	64	67	76	78	77	78	84	87

Kor mykje tyngjer lånegjelda kommunane? Kommunane kan ta opp lån til finansiering av investeringar for å jamna ut belastninga. Vi kan sjå på lånegjeld pr. innbyggjar eller i høve til sum driftsinntekter for å få eit bilete av variasjonar i gjeldstyngda i kommunane (sjå også ovanfor om renter og avdrag). Det er likevel ein god del tilhøve som ein må vurdere ved slike samanlikningar.

Figur 7.2 Brutto lånegjeld pr. 31.12. i % av driftsinntektene, konsern



Ein kan ikkje utan vidare trekkja slutningar ut frå kor stor gjelda er. Det må takast omsyn til at delar av gjelda kan ha vore nytta til finansiering av sjølvberande investeringar og at dette kan variere frå kommune til kommune. Kommunalar kan ha organisert delar av verksemda i kommunale føretak eller interkommunale selskap og lån her vil ikkje koma fram i rekneskapan for kommunekassen. (konserntala korrigerer for dette). Dersom ein leiger lokale vil ein ikkje ha lån som det må betalast på, men budsjettet vil belastast med leigeutgifter. Slik blir

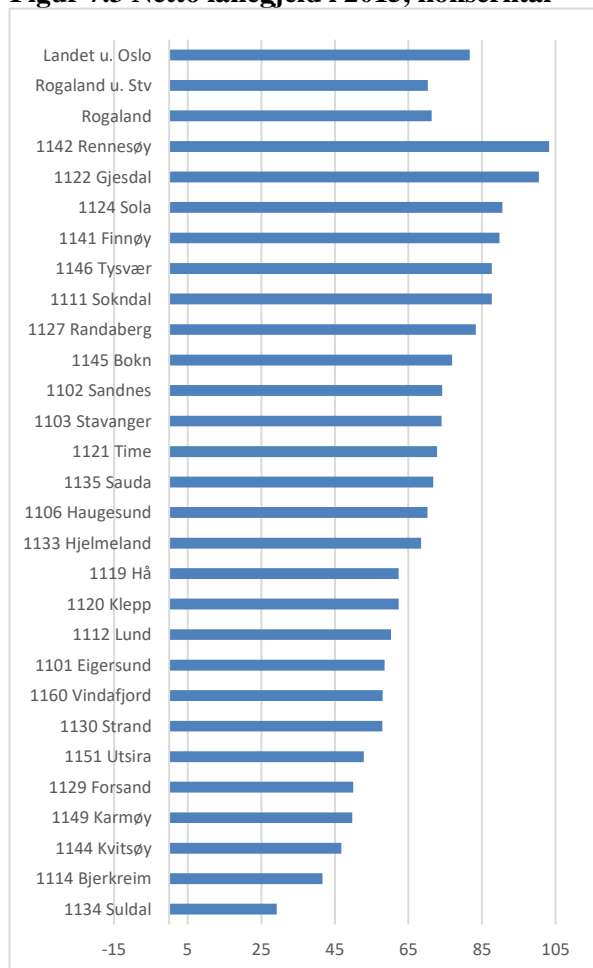
lånegjelda lågare i kommunen som leiger. Omfanget av dette kan variere.

Vi skal her nytta to omgrep for lånegjeld:

Brutto lånegjeld: langsiktig gjeld fråtrekt pensjonsforpliktingar og ubrukte lånemidlar.

Netto lånegjeld: her er også utlån (eigne utlån og vidare utlån t.d. husbanklån) trekt ut.

Figur 7.3 Netto lånegjeld i 2015, konserntal



Figur 7.1 føregåande side syner at Rennesøy, Gjesdal, Finnøy, Sola og Randaberg hadde høgast gjeld sett i høve til driftsinntektene ved utgangen av 2015. I tillegg ligg Stavanger, Tysvær, Sokndal og Sandnes over snittet for landet. Kommunane Suldal, Bjerkreim, Vindafjord, Utsira og Kvitsøy har alle brutto langsiktig gjeld under 2/3 av det ein gjennomsnittskommune har.

Auken i gjeldsnivået frå 2003 har vore størst i Utsira, Randaberg og Finnøy. Andre kommunar har eit meir stabilt gjeldsnivå, eller er på veg ned etter ein periode med store investeringar.

Tala viser også at nivået i kommunane i fylket samla var nokolunde stabilt fram til 2007, men har auka ein del dei seinare åra, særleg fram til 2011. Landsnivået ligg noko høgare, men har ikkje auka så mykje dei siste åra, bortsett frå det siste året.

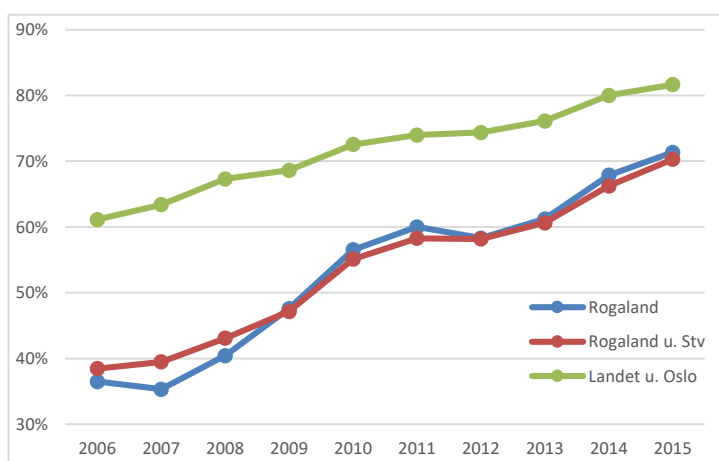
I grove trekk er rangeringa av kommunane for netto lånegjeld som for brutto lånegjeld. Rennesøy, Gjesdal, Sola og Finnøy ligg på topp. Avvikla har samanheng med at utlåna varierer, t.d. har Strand store utlån av husbankmidlar. Utsira har fram til og med 2009 hatt større fordringar enn gjeld. Sandnes har tidligare hatt store utlån til kommunale bedrifter der innlåna var ført i kommunens rekneskap. Konserntal, der også kommunale føretak og interkommunale selskap (IKS) er med, kan korrigera slike tilhøve. Vi har tatt med

konserntal netto lånegjeld for 2015 i tabellen nedanfor.

Tabell 7.2 Netto lånegjeld % av sum driftsinntekter, konserntal

Kommune	2006	2007	2008	2009	2010	2011	2012	2013	2014	2015
1101 Eigersund	52	51	52	53	55	56	56	54	56	58
1102 Sandnes	30	32	41	44	55	60	60	65	71	74
1103 Stavanger	32	26	34	49	60	64	59	63	72	74
1106 Haugesund	53	53	56	57	65	66	69	72	74	70
1111 Sokndal	56	49	44	54	75	97	99	100	97	88
1112 Lund	36	34	35	39	42	44	48	60	59	60
1114 Bjerkreim	16	35	34	46	49	48	47	50	51	42
1119 Hå	18	21	19	23	28	32	31	35	39	62
1120 Klepp	32	33	32	36	45	54	53	56	62	62
1121 Time	35	36	38	47	64	62	58	57	69	73
1122 Gjesdal	82	72	76	72	72	84	80	85	94	100
1124 Sola	33	31	32	37	52	60	62	68	82	91
1127 Randaberg	51	65	62	65	74	80	67	73	87	83
1129 Forsand	44	58	54	52	56	56	45	41	40	50
1130 Strand	56	59	61	65	72	49	53	50	52	58
1133 Hjelmeland	33	42	50	54	56	59	60	64	69	68
1134 Suldal	16	11	30	37	34	29	24	20	28	29
1135 Sauda	37	40	48	59	60	60	65	68	65	72
1141 Finnøy	21	35	37	37	34	37	42	57	79	90
1142 Rennesøy	59	55	58	67	96	106	103	101	100	103
1144 Kvitsøy	24	23	19	25	33	36	35	31	48	47
1145 Bokn	67	53	50	40	44	40	45	39	39	77
1146 Tysvær	46	47	56	68	74	77	75	78	80	88
1149 Karmøy	27	28	31	34	39	45	45	46	50	50
1151 Utsira	-9	-9	-8	-4	40	45	44	43	61	53
1160 Vindafjord	47	48	49	53	54	57	59	55	56	58
Landet u. Oslo	61	63	67	69	73	74	74	76	80	82
Rogaland	36	35	40	48	57	60	58	61	68	71
Rogaland u. Stv	38	39	43	47	55	58	58	61	66	70

I konserntala fordeler SSB gjelda for interkommunale selskap (IKS) på eigarkommunane etter eigardel, når det gjeld omsetninga trekkjer ein i frå omsetning mellom IKS-et og eigarkommunane, dvs. ein trekkjer frå artene 775, 780, 880 og 895 og plussar på 375, 380, 475 og 480.

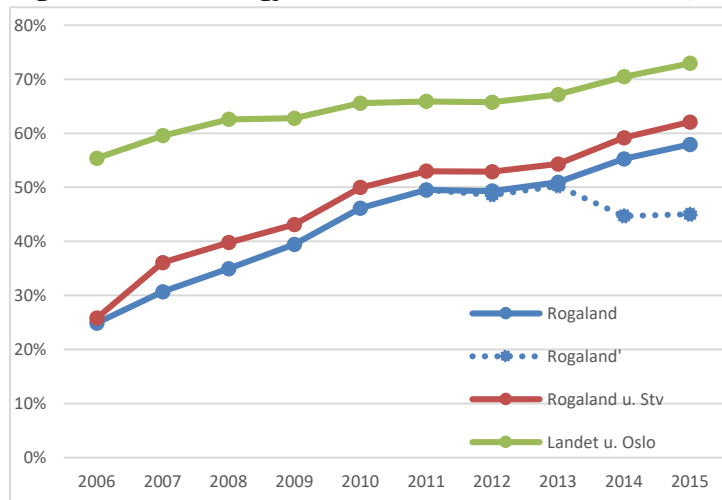
Figur 7.4 Netto lånegjeld i % av brutto driftsinntekter, konserntal

Størst auke i gjelda i perioden vi ser på har Utsira, Randaberg, Finnøy og Sola. Kor store krav til omprioritering som dette set til kommunane, er avhengig av kor stor del av auken som er lån til sjølvberande investeringar.

Gjennomsnittet ligg under landet, både brutto og netto, men ein har til dels hatt større auke enn landet slik at avstanden har minka.

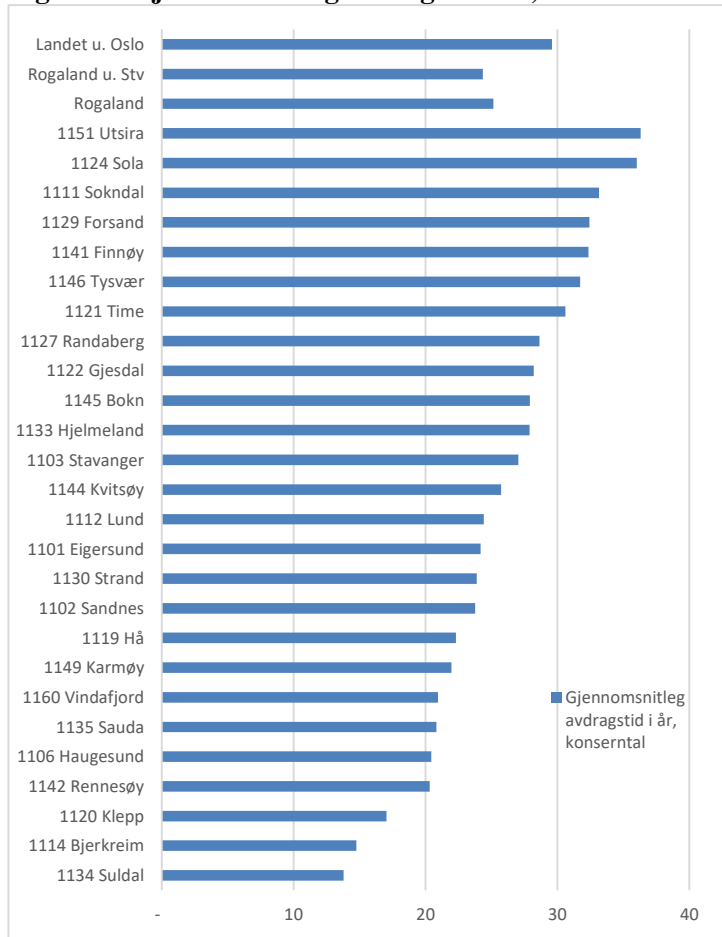
Vi vil gjera merksam på at det er ein feil i konserntala for langsiktig gjeld i KOSTRA for Stavanger i 2015. Det skuldast feil i

innrapporterte tal frå interkommunale selskap. Dette påverkar også Rogaland samla. SSB har gjort korreksjonar, og tabellar og figurar her byggjer på dei korrigererte tala. Tala vil ikkje bli korrigert på SSB sine nettsider før neste publisering, dvs. 15.mars 2017.

Figur 7.5 Netto lånegjeld i % av brutto driftsinntekter, kommunetal

Konserninterne fordringar er lån gitt frå ein kommune til deira kommunale føretak. Når ein ser på netto lånegjeld skal fordringane frå slike utlån trekkjast frå den langsiktige gjelda. I Sandnes kommune har dei konserninterne fordringar auka sidan 2012 og blitt så store at det resulterer i negativ netto lånegjeld, og gir utslag for fylket samla sett som vist i figuren som *Rogaland'*.

Kommunen skriv at det blir unaturleg å inkludera utlåna til kommunale føretak i dei totale utlåna som blir trekte i frå når ein ser på netto lånegjeld. Ved å justere for desse fordringane får ein det som går frem av *Rogaland* i figuren til venstre.

Figur 7.6 Gjennomsnittleg avdragstid i år, konserntal

Det kan også vera av interesse å sjå på kor lang tid kommunane brukar til å betala ned lånegjelda. Etter kommunelova § 50 skal gjelda betalast ned med like årlege avdrag og attståande løpetid kan ikkje overstiga vekta levetid for kommunens anleggs-midlar. Ved å dividera brutto lånegjeld pr. 31.12.15 med avdrag på lån i 2015 får ein eit uttrykk for gjennomsnittleg avdragstid, kor lenge det tek å betala ned den gjelda ein har nå med dei avdraga ein betalar nå. Det må takast atterhald om at denne samanlikningsmetoden kan gi eit litt misvisande bilete av situasjonen i enkelt-kommunar som har store låneopptak i siste del av året, og ikkje har avdragsutgifter i rekneskapen til denne delen av gjelda.

Den gjennomsnittlege avdragstida varierer mykje, og 7 kommunar ligg over 30 år etter denne forenkla berekningsmåten. Ein ser Utsira og Sola ligg høgast med over 36 års avdragstid. Kommunar med lågare avdragstid vil raskare frigjera handlefridom i drifta.

Som nemnt skal det etter kommunelova vera samanheng mellom attverande levetid for kommunens anleggsmidlar og attverande avdragstid for den samla gjeldsbøra.

Tidlegare var det eit tilsvarande krav knytt til einskildinvesteringar og med maksimal avdragstid på 40 år. Sjølv om dette kravet formelt ikkje gjeld lenger vil ein tru at prinsippet vil ha same vekt i dag. Derfor skulle ein også tru at attverande levetid i ein større kommune med jamn utskifting av sine anleggs-midlar, i snitt, burde liggja rundt 20 år til ei kvar tid. Ein ser at 19 kommunar ligg under landsgjennomsnittet.

Tabell 7.3 Gjennomsnittleg avdragstid i år, kommunetal

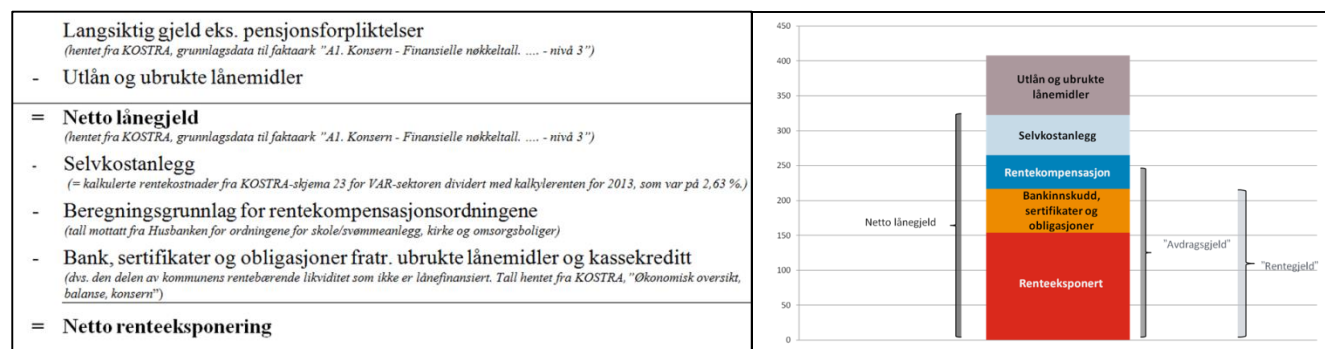
Kommune	2006	2007	2008	2009	2010	2011	2012	2013	2014	2015
1101 Eigersund	25	27	32	30	25	24	25	25	25	24
1102 Sandnes	34	29	29	31	34	31	29	27	27	24
1103 Stavanger	15	13	15	15	16	17	17	17	18	23
1106 Haugesund	34	33	32	34	32	32	33	34	32	21
1111 Sokndal	19	24	25	31	32	34	36	33	34	33
1112 Lund	21	21	22	21	22	20	21	25	25	24
1114 Bjerkreim	17	28	19	24	21	20	21	21	20	14
1119 Hå	29	20	17	22	21	19	20	19	18	21
1120 Klepp	18	18	18	19	19	20	16	18	16	16
1121 Time	27	26	29	31	35	28	27	26	28	31
1122 Gjesdal	28	21	22	22	21	24	26	26	27	28
1124 Sola	27	21	22	21	28	34	31	20	39	37
1127 Randaberg	23	24	20	20	21	24	19	20	22	29
1129 Forsand	24	29	22	27	31	24	23	26	26	32
1130 Strand	34	31	31	29	27	27	26	25	25	23
1133 Hjelmeland	29	31	27	27	28	24	24	30	26	28
1134 Suldal	23	16	14	15	18	16	16	15	15	13
1135 Sauda	27	27	28	30	26	22	21	20	20	21
1141 Finnøy	14	15	28	26	22	24	29	31	35	33
1142 Rennesøy	26	19	22	24	25	21	23	22	20	20
1144 Kvitsøy	20	26	23	30	27	25	23	20	31	26
1145 Bokn	19	18	18	19	18	17	22	18	20	36
1146 Tysvær	23	27	26	31	29	30	27	28	30	33
1149 Karmøy	18	23	21	19	19	20	21	22	24	23
1151 Utsira	21	45	28	89	76	39	38	36	50	36
1160 Vindafjord	27	28	29	28	24	23	21	21	20	21
Rogaland	22	20	21	22	23	23	22	22	23	24
Rogaland u. Stv	26	25	25	26	27	26	25	24	26	24
Landet u. Oslo	23	23	25	26	26	26	26	27	27	27

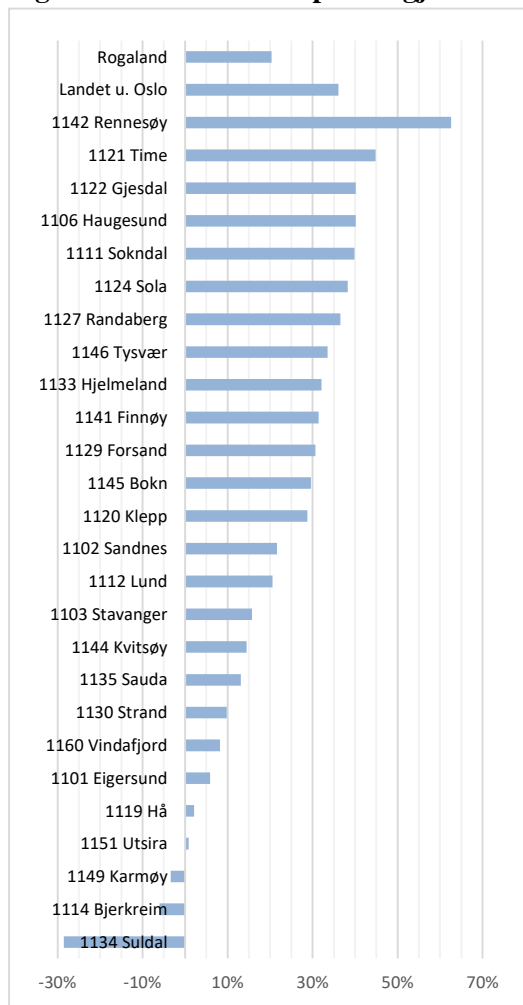
Ser ein på kommunetala er gjennomsnittleg avdragstid for kommunane i landet, rekna på denne måten, 27 år, medan snittet for kommunane i Rogaland er 24 år. I motsett ende av skalaen finn ein kommunane som betaler størst avdrag. I desse kommunane vil handlefridomen kunne framstå som dårlegare enn han er. Det er ikkje noko problem anna enn når ein samanliknar handlefridomen mellom kommunar. Det kan, etter vår vurdering, vera grunn til å stilla spørsmål når gjennomsnittleg attverande levetid på anleggsmidlar kjem over 30 år.

Renteutsett gjeld

Som vi har vore inne på, er det ikkje all gjeld som tyngjer kommunebudsjettet, ved at det også er ei inntektsside. Er ein opptatt av verknadene av renteauke, er det også eit moment at kommunane har renteberande plasseringar (bankinnskott mv.) som i tilfelle vil gi auka inntekter. KMD har gått gjennom dette for å få eit betre bilede av gjeldssituasjonen i kommunane, og har dekomponert gjelda slik:

Figur 7.7 og 7.8 Dekomponering av gjelda



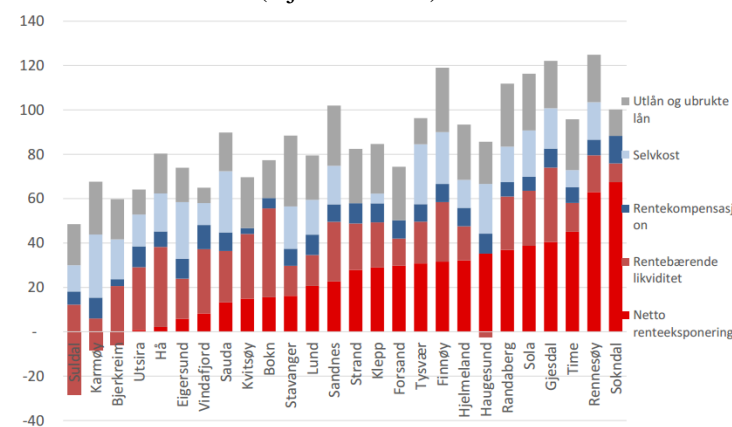
Figur 7.9 Netto renteeksponert gjeld i % av brutto driftsinntekt i 2015, konserntal

For kommunane i landet ekskl. Oslo utgjorde renteeksponert gjeld 36 % i 2015. For Rogaland er det tilsvarende talet 20%. 7 kommunar har høgare enn landssnittet, jf. grafen til venstre. Det er stort sett dei same kommunane som ligg høgt når det gjeld samla lånegjeld som også ligg høgt når det gjeld renteutsett gjeld.

Det er elles meir utførleg omtale av dette spørsmålet i Kommuneproposisjonen for 2017, kap. 12.5.

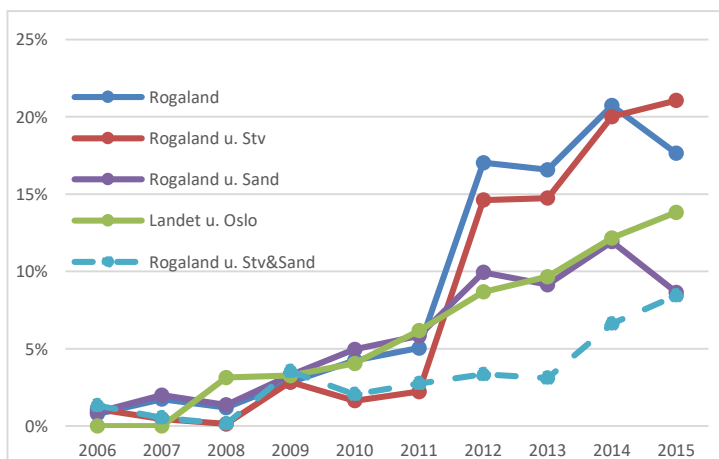
Figur 7.10 Gjeldssamansetjinga i kommunane i 2015.

Som ein ser er det store variasjonar på gjeldssamansetjinga mellom kommunane (Kjelde: KMD).



Sertifikatlån

Dei seinare åra har det vore stor auke i opptak av sertifikatlån i kommunane, det vil seia lån med lånetid på under 12 månader. Grunnen er gunstige rentevilkår og dels redusert utlånskapasitet i Kommunalbanken. Men dette inneber også ein refinansieringsrisiko dersom renta aukar og kommunane må henta inn lån til mykje høgare rente. Det har derfor vore ein del fokus på dette i det siste.

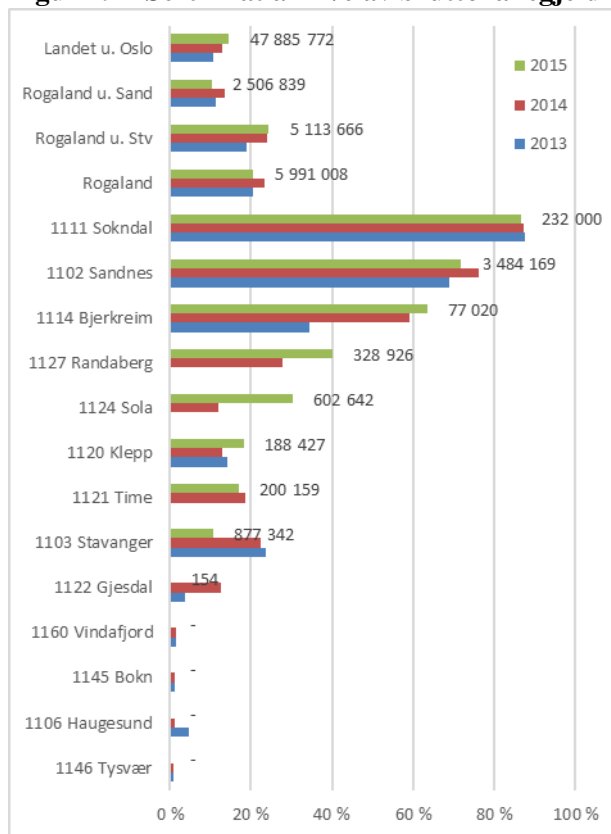
Figur 7.11 Sertifikatlån i % av brutto driftsinntekter

Rogaland har samla hatt ein markant auke i bruk av sertifikatlån. Ser ein på figur 7.11 er det kommunane Stavanger og Sandnes som er årsaka til dei store svingingane, då deira gjeld er høg i kroner. Sertifikatlåna til Sandnes utgjør 58% av samla sertifikatlån i fylket, og er den kommunen i landet som har høgast sertifikatgjeld i kroner, medan Stavanger kjem på 16.plass for 2015. I fylkessamanheng kjem Rogaland på 3.plass når ein ser på sertifikatgjeld i kroner, berre slått av Akershus og Møre og Romsdal. Ser ein på delen av sertifikatlån i % av brutto driftsinntekter ligger Rogaland på 4.plass, bak Aust-Agder, Møre og Romsdal og Akershus.

I figuren ser ein kor stor del sertifikatlåna utgjør i forhold til driftsinntektene. Sokndal og Sandnes er kommunane kor låna utgjør over 50% av driftsinntektene.

Tabell 7.5 Sertifikatlån i % av brutto driftsinntekter i 2015

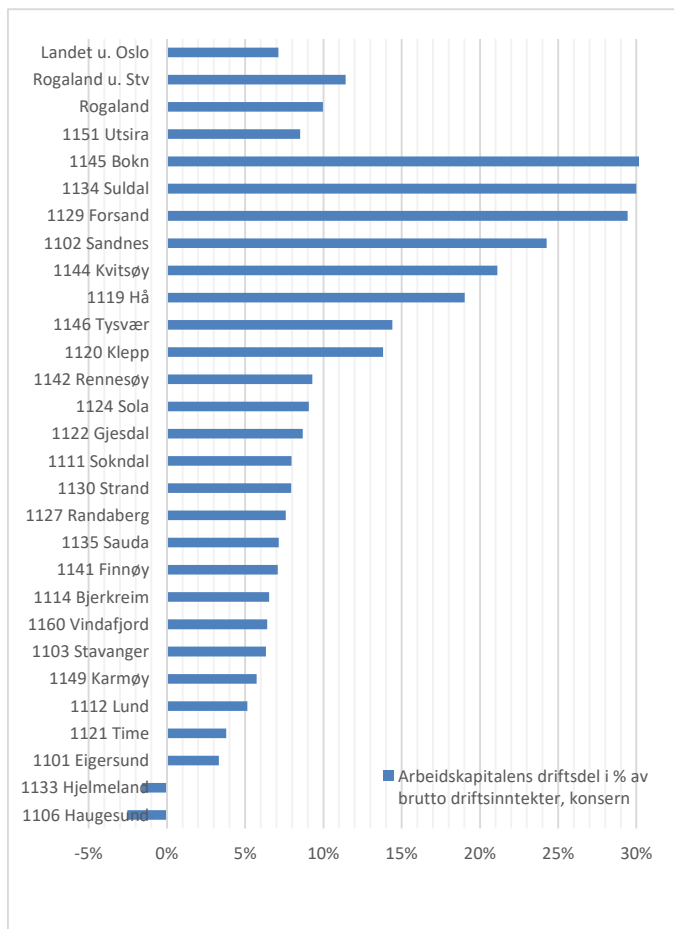
	Tal på kommunar
Har ikkje sertifikatlån	14
Sertifikatlån utgjer under 25% av driftsinntektene	7
Sertifikatlån utgjer 25-50% av driftsinntektene	3
Sertifikatlån utgjer meir enn 50% av driftsinntektene	2

Figur 7.12 Sertifikatlån i % av brutto lånegjeld

Ser ein på sertifikatlånas del av brutto lånegjeld er et Sokndal som ligg høgast i Rogaland, og har hatt ei stabil høg del sidan 2009. Bjerkreim, Randaberg og Sola har store auke sidan 2013. Kommunane som ikkje er med i figuren til venstre har ikkje sertifikatlån, eller har sertifikatlån som utgjer mindre enn 1% av brutto lånegjeld dei siste tre åra.

Talet ved enden av stolpane i figuren viser sertifikatlåna ved utgangen av 2015.

Likviditet



Figur 7.13 Arbeidskapitalens driftsdel i % av driftsinntektene 2015, konserntal

Arbeidskapitalen er ein av nøkkelstorleikane som gir uttrykk for likviditeten i kommunane. Problemet med omgrepet "arbeidskapital" er at ein del av omløpsmidlane er øyremarka eller på annan måte bundne opp av lover og reglar, og derfor ikkje kan nyttast fritt etter kommunen sine egne ønskje. Dette gjeld til dømes ubrukte lånemidlar og ulike bundne fondsmidlar. Slike midlar bør trekkjast frå når arbeidskapitalen blir analysert. Den resterande ("frie") delen av arbeidskapitalen er det vanleg å kalla **driftsdelen av arbeidskapitalen** eller **grunnlikviditeten**. Definisjonen er slik:

Sum omløpsmidlar
- Fond (utanom disposisjonsfond)
- Ubrukte midlar av eksterne lån
- Kortsiktig gjeld
= Driftsdelen av arbeidskapitalen

Det er vanskeleg å fastslå ei generell grense for kor stor driftsdelen av arbeidskapitalen bør vera for at likviditeten kan seiast å vera god nok. Det vil vera avhengig av inn- og utbetalingsmønsteret i kommunen og av samansetjinga av dei kortsiktige fordringane til

kommunen. I ein del kommunar er driftsdelen av arbeidskapitalen negativ, men også desse kommunane greier å betala utgiftene etter kvart som dei forfell. Slike kommunar bruker bundne midlar, og det er derfor vårt syn at driftsdelen av arbeidskapitalen bør vera positiv i alle kommunar.

Forsand og Suldal har grunnlikviditet som utgjer 29 og 30 % av totale driftsinntekter. I den andre enden av skalaen er det Haugesund og Hjelmeland kor driftsdelen av arbeidskapitalen er negativ. Det er ein forbetring frå 2014 da 5 kommunar hadde negativ arbeidskapital. Pr. 31.12.02 hadde 11 kommunar negativ grunnlikviditet, det var 9 i 2003 og 2004, medan talet åra etterpå har stort sett vore to eller tre.

Likviditeten må vurderast ut frå særlege forhold i den enkelte kommune. Kommunar som har låg eller negativ likviditet, brukar bundne midlar frå fonda til å halda oppe ein forsvarleg likviditet. Ein kan derfor spørja seg om desse bundne midlane i full utstrekning er disponible for dei føremål som dei er løyvde til.

Tabellen til venstre viser utviklinga i driftsdelen av arbeidskapitalen i prosent av totale driftsinntekter for perioden 2003-2015.

Tabell 7.6 Arbeidskapitalens driftsdel i prosent av driftsinntektene 31.12., konserntal

Kommune	2006	2007	2008	2009	2010	2011	2012	2013	2014	2015
1106 Haugesund	2,1	-1,2	-2,0	-1,5	-1,5	-1,4	-2,0	-3,6	-5,7	-2,5
1133 Hjelmeland	6,8	7,6	3,1	-1,7	-1,1	0,1	-1,8	-2,8	-3,4	-1,6
1101 Eigersund	7,8	7,4	7,0	5,5	4,0	4,7	1,5	0,2	-0,8	3,3
1121 Time	4,8	-1,9	-1,2	1,9	2,4	3,6	1,8	2,8	1,4	3,8
1112 Lund	6,5	7,5	5,3	7,0	8,1	6,6	6,2	5,2	2,5	5,1
1149 Karmøy	7,7	8,7	8,6	5,4	5,0	2,5	3,0	3,4	3,9	5,7
1103 Stavanger	8,1	4,1	6,9	8,5	9,1	6,5	3,4	4,1	4,3	6,3
1160 Vindafjord	0,5	1,5	1,5	5,6	8,0	7,4	8,1	11,0	10,2	6,4
1114 Bjerkreim	10,5	13,2	11,7	8,2	6,4	8,8	7,7	5,0	6,0	6,5
1141 Finnøy	-5,8	0,5	-2,5	-0,3	0,4	-2,6	5,8	6,6	6,4	7,1
1135 Sauda	25,4	28,6	24,6	16,9	12,9	14,3	12,3	9,7	6,9	7,2
1127 Randaberg	9,3	16,4	18,5	19,6	17,7	22,5	8,5	10,8	14,1	7,6
1130 Strand	5,1	0,2	2,3	2,5	0,7	2,6	5,1	6,2	6,0	8,0
1111 Sokndal	28,6	17,6	1,0	11,0	16,6	10,7	11,5	11,8	9,5	8,0
1122 Gjesdal	10,1	5,7	6,3	6,6	6,9	8,6	7,4	9,5	8,7	8,7
1124 Sola	11,7	13,8	10,9	6,8	6,0	7,3	4,8	7,5	6,7	9,1
1142 Rennesøy	7,9	7,6	3,8	5,1	3,7	-0,5	1,5	4,9	5,4	9,3
1120 Klepp	10,6	7,5	6,6	6,6	7,0	9,6	9,5	11,1	11,5	13,8
1146 Tysvær	3,3	1,2	5,9	9,1	9,3	9,5	8,2	8,3	9,0	14,4
1119 Hå	19,9	17,5	10,2	11,7	14,3	12,9	12,4	13,9	16,1	19,0
1144 Kvitsøy	10,3	11,7	8,2	5,4	6,1	13,9	13,0	21,6	17,3	21,1
1102 Sandnes	8,8	9,9	16,8	12,5	14,1	15,8	14,6	22,2	23,6	24,3
1129 Forsand	49,0	50,9	45,0	42,5	48,1	35,1	26,8	38,4	37,0	29,4
1134 Suldal	30,5	22,7	28,4	30,5	40,0	41,9	35,9	31,4	34,5	30,0
1145 Bokn	5,0	12,8	14,3	18,1	23,4	23,1	21,6	19,9	17,7	30,2
1151 Utsira	25,4	26,5	16,9	8,1	13,2	14,1	15,2	25,1	7,8	8,5
Rogaland	8,9	7,2	8,5	8,2	8,8	8,3	6,6	8,2	8,4	10,0
Rogaland u. Stv	9,2	8,6	9,2	8,1	8,6	9,1	7,9	9,9	10,0	11,4
Landet u. Oslo	6,2	5,2	3,9	4,0	4,6	4,6	6,0	6,2	6,2	7,1

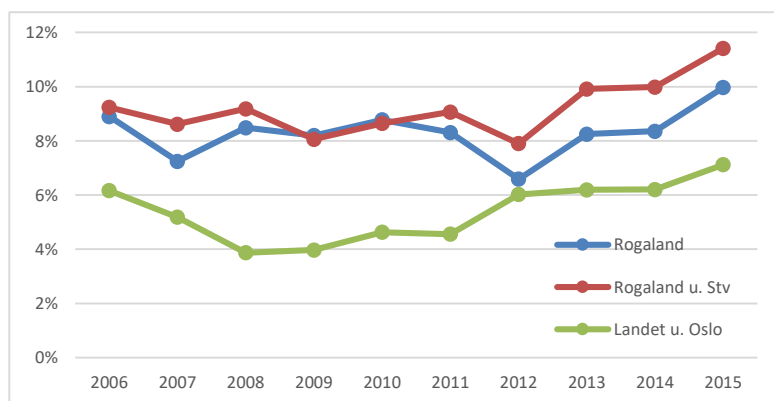
Fylket samla har hatt gunstigare likviditet enn landet.

Det har vore ein viss betring dei siste åra.

Det er ein ulempe med dette nøkkeltalet at sum omløpsmidlar også omfattar premieavvik for pensjon som blir registrert som kortsiktig fordring når betalt premie er høgare enn berekna pensjonskostnad.

Figur 7.14 Arbeidskapitalens driftsdel i % av brutto driftsinntekter, kommunetal

Reglane for føring av pensjonsutgifter blei endra frå 2002. Kommunen sin pensjons-premie skal førast til utgift i årsrekneskapen. Denne premien skal vurderast opp mot ein stipulert netto pensjonskostnad for året (etter føresetnader gitt av KMD) og evt. avvik mellom netto pensjonskostnad og pensjons-premie skal førast til utgift eller inntekt som premieavvik i kommunen sin årsrekneskap med tilsvarende balanseføring (kortsiktig fordring eller kortsiktig gjeld). Dette har medført at det pr. 31.12.15 er eit oppsamla premieavvik ("pensjonsgjeld") i kommunane utanom Oslo på 19,8 mrd. kr eller ca. 5,8% av driftsinntektene. I Rogaland utgjer dette vel 1,5 mrd. kr eller 4,5 % av driftsinntektene. Desse beløpa må dekkjast inn i åra framover.



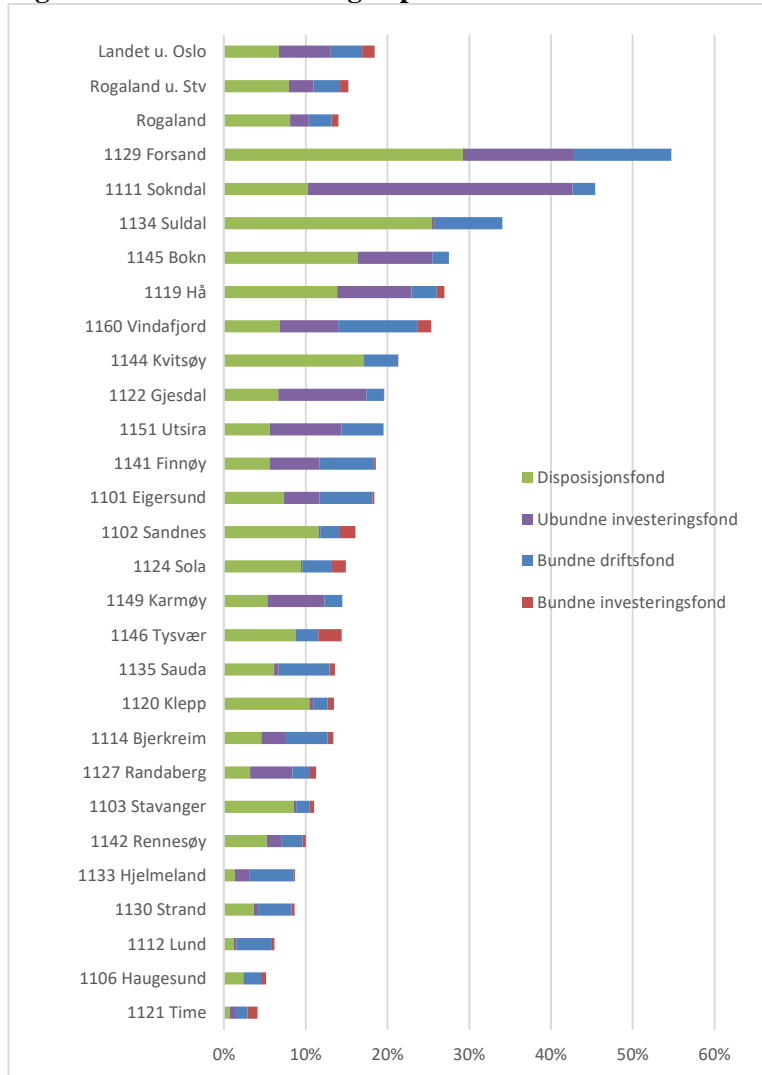
I tabellen under er det justert for effekten av premieavviket. Det kan sjå ut til at nokre kommunar er avhengige av bundne fond og ubrukte lån (eller i verste fall kassakreditt) for å ha tilstrekkeleg likviditet.

Tabell 7.7 Arbeidskapitalens driftsdel justert for premieavvik i % av brutto driftsinntekter, konserntal

	2010	2011	2012	2013	2014	2015		2010	2011	2012	2013	2014	2015
1101 Eigersund	-4	-3	-5	-7	-8	-4	1133 Hjelmeland	-3	-1	-2	-3	-5	-2
1102 Sandnes	7	9	7	15	16	18	1134 Suldal	39	41	34	30	32	28
1103 Stavanger	5	3	-2	-1	-2	2	1135 Sauda	11	12	7	3	-2	1
1106 Haugesund	-11	-11	-12	-13	-15	-11	1141 Finnøy	2	-2	3	7	3	5
1111 Sokndal	14	8	7	8	4	4	1142 Rennesøy	2	-3	-1	3	2	7
1112 Lund	12	11	10	6	4	7	1144 Kvitsøy	1	9	6	15	11	15
1114 Bjerkreim	4	7	5	3	3	5	1145 Bokn	19	19	16	14	10	24
1119 Hå	11	10	9	10	11	15	1146 Tysvær	8	8	6	6	5	12
1120 Klepp	5	8	7	8	8	10	1149 Karmøy	3	1	0	1	0	3
1121 Time	1	2	0	2	-0	3	1151 Utsira	13	14	15	25	8	9
1122 Gjesdal	6	8	7	9	7	8	1160 Vindafjord	5	5	4	7	5	2
1124 Sola	-1	0	-2	1	1	4							
1127 Randaberg	16	21	6	8	11	6	Rogaland	4,6	4,4	1,6	3,5	2,8	5,4
1129 Forsand	40	27	19	29	28	23	Rogaland u. Stv	4,4	5,0	2,9	5,1	4,6	6,9
1130 Strand	-1	2	3	5	6	8	Landet u. Oslo	-0,6	-0,7	-0,7	0,2	-0,8	1,4

Fond

Figur 7.15 Fondsbeholdninga i prosent av driftsinntektene 31.12.2015, konserntal



Fond er passiva-postar som viser kor mykje kommunane har sett av til seinare års drifts- og kapitalføremål, og dei svarer såleis i utgangspunktet til dei likvide midla på aktivasida, men også her kan ein ta med ein del av atterhaldet som vi nemnde i førre avsnitt. Ein viss storleik på fonda gjer kommunane i stand til å møte uventa situasjonar.

Ein skil mellom fire typar fond:

- Disposisjonsfond
- Bundne driftsfond
- Investeringsfond
- Bundne investeringsfond

Disposisjonsfondet er finansiert av netto driftsresultat. Det kan fritt nyttast til dekking av utgifter i både drifts- og investeringsrekneskapen. Ubundne investeringsfond kan nyttast fritt til dekking av utgifter i investeringsrekneskapen, medan dei bundne fonda pr. definisjon er midlar som er avsett til bestemte føremål i drifts- eller investeringsrekneskapen. Bindinga er grunna i lov eller forskrift.

I figur 7.15 er kommunane sortert etter summen av fonda. Jf. også tabellen på neste side.

Sokndal og Forsand hadde frie fond tilsvarande 47 og 55% av dei totale driftsinntektene. Grafen viser også at Rogalands-kommunane relativt sett har lågare avsetningar til fond enn landet under eitt. Skilnaden kjem i hovudsak av at ubundne investeringsfond utgjer 6,4 % for landet, mot 2,2 % for Rogaland. I ein del fylke har kommunar selt aksjar i energiverk og sett av inntektene på ubundne investeringsfond. Her i fylket gjeld dette berre Sokndal.

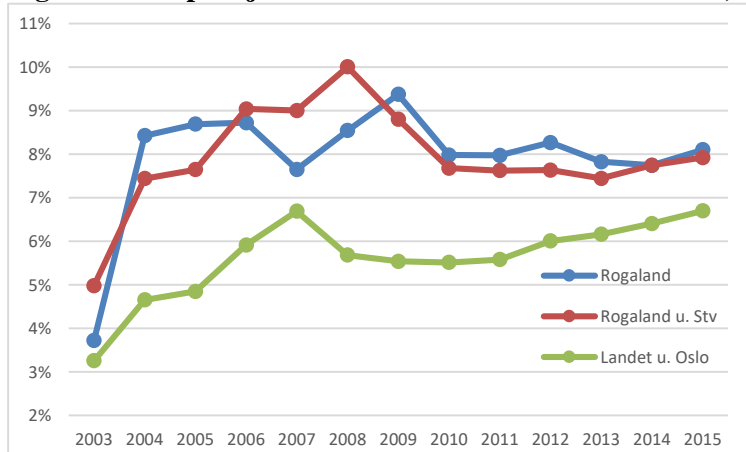
Haugesund, Stavanger og Time har minst fondsmidlar i høve til driftsinntektene. Mest i kroner har Sandnes med 573 mill. kr, deretter kjem Hå med 351 og Karmøy med 340 mill. kr.

Tre kommunar; Time, Lund og Hjelmeland hadde ved utgangen av 2015 disposisjonsfond på under 2 % av dei totale driftsinntektene. Tabell 7.5 viser beholdninga av disposisjonsfond målt i % av driftsinntektene for åra 2003 til 2015, og andre fond pr. 31.12.2015.

Tabell 7.8 Fond, konserntal

Kommune	Disposisjonsfond															Bundne driftsfond	Bundne investeringsfond	Ubundne investeringsfond
	2003	2004	2005	2006	2007	2008	2009	2010	2011	2012	2013	2014	2015	2015	2015	2015		
1101 Eigersund	0,1	0,0	4,2	7,6	8,3	7,2	5,8	4,7	5,2	4,7	3,8	2,9	7,3	6,4	0,3	4,4		
1102 Sandnes	5,7	10,6	5,5	6,1	7,4	13,1	11,3	8,4	9,1	10,2	9,0	10,2	11,6	2,3	2,0	0,2		
1103 Stavanger	0,7	10,7	11,2	8,0	4,5	5,1	10,8	8,7	8,8	9,8	8,8	7,7	8,6	1,7	0,5	0,2		
1106 Haugesund	0,5	0,6	1,5	4,2	2,5	4,4	2,3	2,4	2,6	2,7	2,7	2,8	2,3	2,2	0,6	0,0		
1111 Sokndal	7,1	20,8	30,8	32,4	24,0	8,0	13,8	17,2	12,0	12,8	13,4	11,8	10,3	2,8	0,0	32,4		
1112 Lund	2,1	1,7	3,8	4,3	5,0	5,3	4,1	6,2	6,7	6,4	6,2	3,4	1,2	4,4	0,3	0,3		
1114 Bjerkreim	4,9	4,6	4,9	5,9	5,9	5,8	4,2	8,2	7,0	6,9	4,6	5,0	4,6	5,2	0,7	2,9		
1119 Hå	15,9	19,0	19,0	20,3	18,5	14,0	12,2	13,7	10,8	11,4	10,9	11,8	13,8	3,1	0,9	9,1		
1120 Klepp	0,9	7,2	8,2	9,8	9,3	9,5	7,9	6,3	8,9	9,3	9,5	10,0	10,4	1,8	0,8	0,5		
1121 Time	0,1	5,4	5,5	5,7	5,5	5,9	4,1	1,9	2,4	1,6	0,8	0,5	0,7	1,4	1,2	0,7		
1122 Gjesdal	7,8	13,0	14,1	17,4	11,2	9,4	9,3	5,9	7,8	7,9	5,7	6,3	6,6	2,1	0,0	10,8		
1124 Sola	2,2	14,2	14,3	10,4	10,9	11,3	14,4	10,1	9,0	10,5	10,7	9,8	9,4	3,5	1,8	0,1		
1127 Randaberg	1,4	7,6	11,5	11,2	10,5	11,9	8,7	3,9	4,2	3,7	3,7	3,1	3,2	2,1	0,7	5,2		
1129 Forsand	43,6	30,5	0,4	46,6	42,1	42,1	38,7	46,2	35,1	24,8	38,4	36,7	29,2	11,9	0,0	13,6		
1130 Strand	0,4	0,4	3,4	4,4	6,4	4,0	3,6	3,2	2,3	5,8	5,3	3,9	3,7	4,1	0,4	0,5		
1133 Hjelmealand	3,2	2,5	3,0	1,7	2,1	1,7	1,9	1,5	1,6	1,7	1,6	1,7	1,3	5,4	0,2	1,7		
1134 Suldal	13,5	14,6	21,2	21,9	23,3	23,9	26,5	30,4	39,7	28,5	26,8	33,0	25,4	8,2	0,0	0,4		
1135 Sauda	6,9	3,7	17,3	19,9	25,3	22,7	16,7	12,6	13,2	11,1	9,4	7,6	6,1	6,2	0,7	0,5		
1141 Finnøy	5,6	0,0	8,2	6,8	4,8	3,9	3,8	1,7	2,5	4,8	6,1	5,4	5,6	6,7	0,2	6,1		
1142 Rennesøy	4,6	10,1	8,5	5,2	10,5	7,0	8,0	4,8	3,9	3,0	3,9	4,3	5,2	2,6	0,4	1,8		
1144 Kvitsøy	3,0	7,1	7,2	7,3	15,4	14,5	15,9	11,3	13,0	12,8	19,1	13,9	17,0	4,2	0,1	0,0		
1145 Bokn	1,5	1,6	4,6	5,1	7,7	12,2	20,0	23,7	24,1	16,8	22,7	15,9	16,4	2,0	0,0	9,1		
1146 Tysvær	4,9	4,2	5,5	6,7	5,8	5,5	7,4	8,1	7,3	6,7	8,1	8,4	8,8	2,8	2,8	0,0		
1149 Karmøy	7,2	5,4	4,8	7,8	7,1	9,6	7,1	6,2	3,8	3,8	4,4	5,5	5,3	2,2	0,0	7,0		
1151 Utsira	8,4	13,8	17,0	23,3	21,3	14,3	5,1	10,6	12,3	12,7	20,3	4,5	5,6	5,1	0,0	8,8		
1154 Vindafjord (-2005)	5,8	4,6	4,6															
1156 Ølen (-2005)	3,5	2,6	0,6															
1160 Vindafjord				3,3	5,2	6,5	3,9	7,5	7,9	8,2	8,5	10,6	6,8	9,8	1,6	7,1		
Rogaland	3,7	8,4	8,7	8,7	7,7	8,5	9,4	8,0	8,0	8,3	7,8	7,7	8,1	2,8	0,9	2,2		
Rogaland u. Stv	5,0	7,4	7,6	9,0	9,0	10,0	8,8	7,7	7,6	7,6	7,4	7,7	7,9	3,2	1,0	3,0		
Landet u. Oslo	3,3	4,7	4,9	5,9	6,7	5,7	5,5	5,5	5,6	6,0	6,2	6,4	6,7	3,8	1,5	6,4		

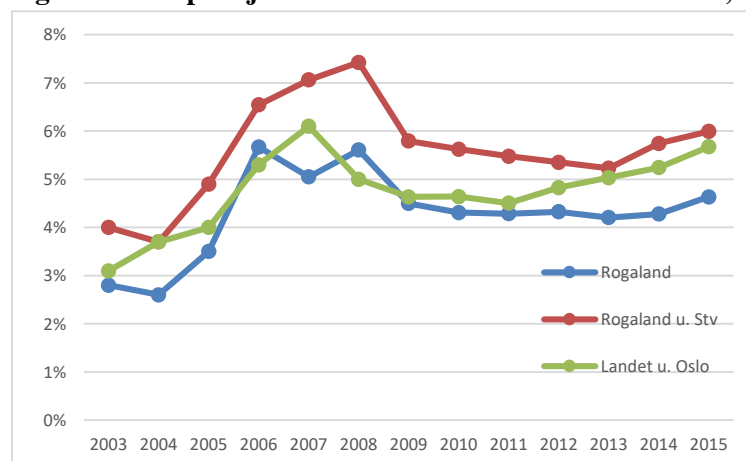
Figur 7.16 Disposisjonsfond i % av brutto driftsinntekter, konserntal



Kraftkommunane Forsand og Suldal peikar seg ut som kommunar med relativt store disposisjonsfond.

Samla for fylket utgjer disposisjonsfond 8,1 % av driftsinntektene, mot 6,7 % for landet utan Oslo. Frå 2009 har fondet auka relativt sett i landet, medan Rogaland har hatt litt meir svingingar i perioden. 14 av 26 kommunar i fylket auka disposisjonsfondet i 2015, relativt sett.

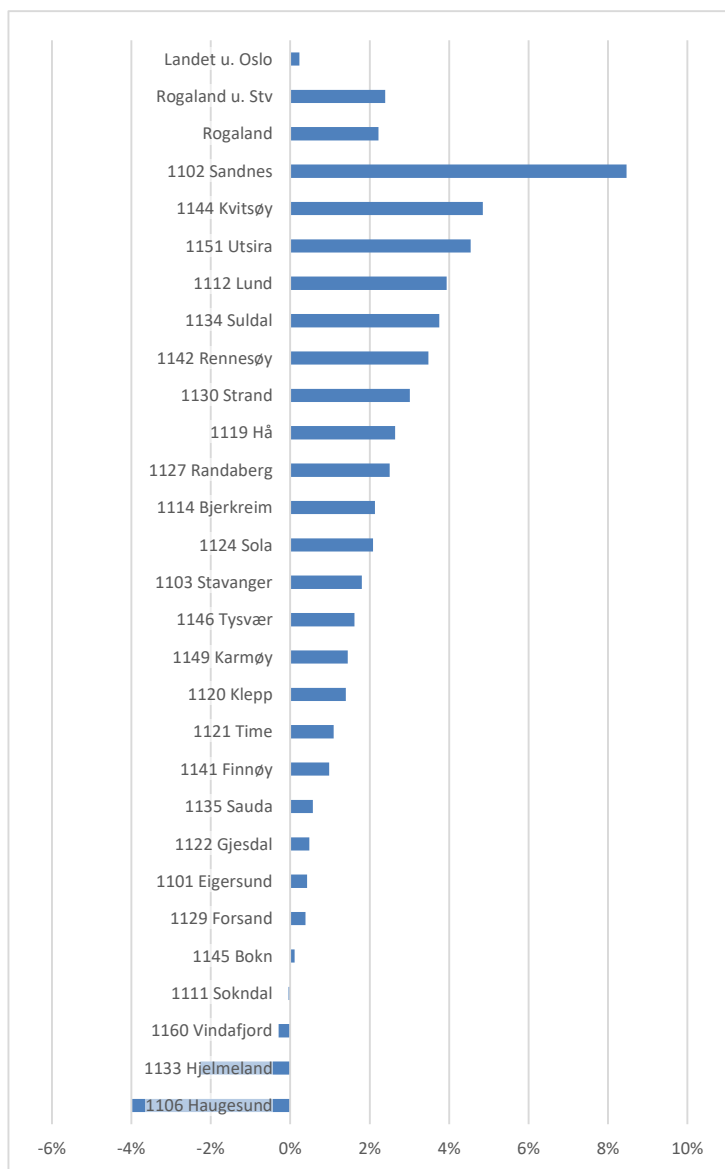
Figur 7.17 Disposisjonsfond i % av brutto driftsinntekter, kommunetal



At behaldninga endrar seg må sjåast i samanheng med dei økonomiske rammevilkåra til kommunane. Det er elles noko av poenget med slike fond at dei skal kunne nyttast i vanskelege tider og byggjast opp i gode tider.

Akkumulert rekneskapsresultat

Figur 7.18: Akkumulert rekneskapsresultat i % av driftsinntektene pr. 31.12 2015, konserntal



Akkumulert netto rekneskapsresultat fortel om kommunane, ved utgangen av året, har opparbeidd seg driftsinntekter som ikkje er disponerte eller driftsutgifter som ikkje er rekneskapsmessig dekkja. I det første tilfellet kan kommunen nytta resultatet i seinare år. Midla styrkjer likviditeten inntil dei er vedtatt disponert.

Etter lova skal ein kommune vedta driftsbudsjettet i balanse. Ein kan derfor sjå på dette resultatet som eit samla budsjettavvik for heile kommunerekneskapan.

Dersom driftsrekneskapan ved utgangen av året viser seg å gi eit negativt netto driftsresultat som ikkje er dekkja inn (rekneskapsmessig underskott), skal den manglande inndeckninga reduserast gjennom pliktige strykingar. Akkumulerte underskot må kommunen finne dekkning for på budsjetta på lik linje som med dei ordinære driftsutgiftene.

Inndeckning av akkumulerte underskot på budsjettet kan gjerast over maksimalt fire år. Ein skal likevel vera klar over at å bruke så lang tid vil føra til at kommunen blir registrert i "Register om betinget godkjenning og kontroll" (ROBEK) i regi av KMD. For å unngå registrering må underskot dekkjast inn seinast året etter at rekneskapan er lagt fram.

Eit positivt netto driftsresultat kan t.d. nyttast

til finansiering i kapitalrekneskapan eller bli sett av til disposisjonsfond. Derfor treng det ikkje føra til eit rekneskapsmessig overskott. På den andre sida skal ein kommune så langt som råd prøva å unngå eit negativt rekneskapsresultat. Ein må derfor vera klar over at eit akkumulert rekneskapsresultat på null eller litt betre ikkje seier noko om kor stort netto driftsresultat er, men eit negativt akkumulert rekneskapsresultat må høyra saman med eit dårleg netto driftsresultat.

Figur 7.18 viser at tre kommunar i Rogaland hadde akkumulert rekneskapsmessig underskot pr. 31.12.15. I fjor var det kommunar, og fire året før. Som året før har Sandnes, Kvitsøy og Utsira best resultat i 2015. Haugesund og Hjelmeland har framleis store akkumulerte underskot, sjølv om kommunane reduserte underskotet. Haugesund reduserte underskotet med på 61 mill. frå 163 mill. i 2014 til 102 mill. ved utgangen av 2015. Hjelmeland reduserte underskotet frå 13,7 mill. i 2014 til 7,2 mill. i 2015. Begge kommunane er framleis registrerte i ROBEK fordi dei ikkje har klart å dekkja inn underskota innan fristen fastsett i lova.

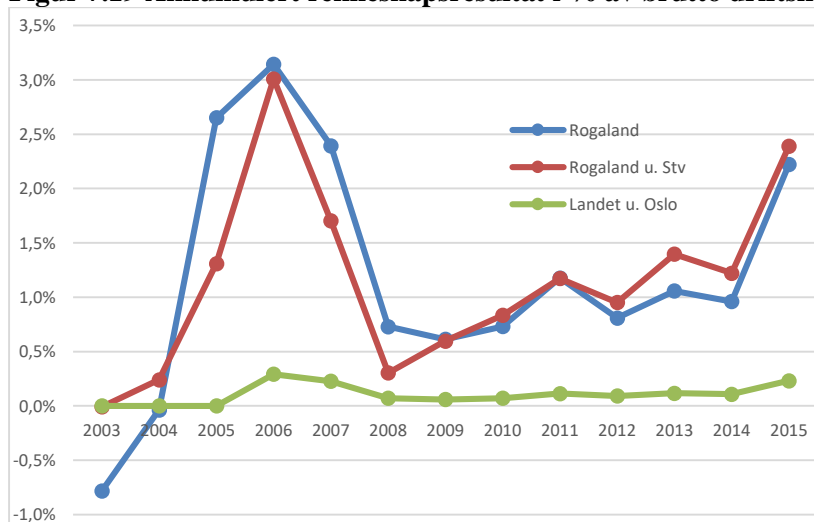
Tabell 7.9 Akkumulert rekneskapsresultat i % av driftsinntekter, konserntal

Kommune	2003	2004	2005	2006	2007	2008	2009	2010	2011	2012	2013	2014	2015
1101 Eigersund	-4,0	-0,2	0,7	2,0	1,3	0,4	0,4	0,3	0,3	0,3	0,3	0,4	0,4
1102 Sandnes	0,5	-1,1	1,2	4,3	2,6	2,4	1,1	2,7	4,1	3,1	6,9	8,2	8,5
1103 Stavanger	-2,7	-0,7	5,8	3,5	4,0	1,7	0,7	0,5	1,2	0,5	0,2	0,3	1,8
1106 Haugesund	0,1	0,1	-0,4	0,9	-1,5	-3,8	-1,7	-2,5	-2,3	-2,9	-4,2	-6,6	-4,0
1111 Sokndal	3,1	0,0	0,0	0,7	-2,1	-2,8	-1,1	1,2	0,9	0,0	0,0	-0,5	0,0
1112 Lund	-0,9	-2,8	1,8	2,2	2,5	0,0	2,9	1,8	0,0	0,0	-0,9	-0,9	3,9
1114 Bjerkreim	6,4	4,9	4,9	7,7	9,5	8,7	5,7	0,0	1,1	0,0	0,0	0,5	2,1
1119 Hå	0,1	0,1	2,0	2,7	1,0	0,4	1,8	0,7	1,9	1,1	1,5	2,7	2,6
1120 Klepp	0,0	0,8	1,5	3,1	-0,1	0,0	1,0	0,6	0,5	0,3	0,0	0,0	1,4
1121 Time	0,0	0,0	3,2	4,1	0,0	-0,5	0,0	1,0	0,5	0,0	0,0	0,0	1,1
1122 Gjesdal	0,1	0,5	3,3	1,5	0,3	0,0	0,2	0,5	0,2	0,0	0,0	1,2	0,5
1124 Sola	-2,3	-1,2	2,7	4,5	5,5	0,3	0,1	0,2	1,9	2,3	0,2	0,0	2,1
1127 Randaberg	-1,7	3,0	1,5	3,2	2,2	1,0	0,0	0,2	0,1	0,2	0,1	0,0	2,5
1129 Forsand	2,2	0,6	0,0	1,8	6,6	1,0	4,7	3,0	1,1	2,5	0,2	0,3	0,4
1130 Strand	0,0	1,5	0,0	2,7	0,0	-0,5	0,0	-0,3	1,7	1,0	0,6	1,1	3,0
1133 Hjelmeland	0,0	1,1	0,6	1,9	2,5	-1,4	-2,4	-1,3	0,0	-2,3	-2,6	-4,5	-2,3
1134 Suldal	4,4	3,4	0,5	5,7	6,9	2,0	1,6	8,8	3,9	7,0	4,1	0,6	3,8
1135 Sauda	-0,8	0,0	1,1	4,6	1,6	-0,1	-0,1	0,0	0,8	0,0	-0,3	-1,2	0,6
1141 Finnøy	0,2	0,0	0,0	0,7	-1,2	-3,5	-1,0	0,1	1,7	2,1	0,0	0,0	1,0
1142 Rennesøy	0,0	0,0	-0,7	4,7	-0,1	0,8	0,0	0,1	-3,5	-0,4	0,8	0,9	3,5
1144 Kvitsøy	-0,9	-0,3	1,6	10,0	5,9	5,8	4,3	3,9	3,4	2,5	3,7	4,7	4,8
1145 Bokn	0,6	-4,6	-2,0	4,9	5,8	2,7	3,2	3,9	3,5	3,9	1,6	3,5	0,1
1146 Tysvær	0,1	0,9	0,6	1,8	0,1	2,2	2,9	0,7	1,9	1,4	0,3	0,6	1,6
1149 Karmøy	0,5	1,3	2,8	2,4	2,8	0,1	0,0	0,0	0,0	0,8	1,0	0,0	1,4
1151 Utsira	4,4	3,5	1,7	2,4	5,5	2,7	2,4	3,7	3,1	3,6	3,9	4,6	4,5
1154 Vindafjord (1965-2005)	0,0	0,0	0,0										
1159 Ølen (-2005)	2,1	0,0	-1,7										
1160 Vindafjord				2,1	0,7	-0,1	4,4	3,0	1,4	0,6	3,4	0,0	-0,3
Rogaland	-0,8	0,0	2,7	3,1	2,4	0,7	0,6	0,7	1,2	0,8	1,1	1,0	2,2
Rogaland u. Stv	0,0	0,2	1,3	3,0	1,7	0,3	0,6	0,8	1,2	1,0	1,4	1,2	2,4
Landet u. Oslo	0,0	0,0	0,0	0,3	0,2	0,1	0,1	0,1	0,1	0,1	0,1	0,1	0,2

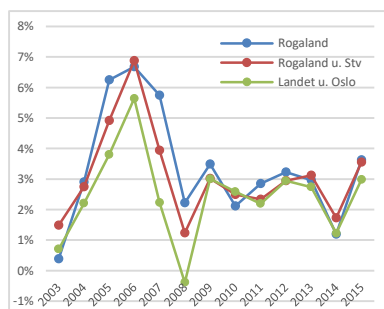
Tabell 7.9 viser utviklinga i det akkumulerte rekneskapsresultatet målt i prosent av driftsinntektene for perioden 2003 til 2015.

Rogaland samla har til nå hatt ein betre situasjon enn landet under eitt. Sju av kommunane har ikkje hatt underskot i løpet av perioden vi ser på.

Figur 7.19 Akkumulert rekneskapsresultat i % av brutto driftsinntekter, konserntal

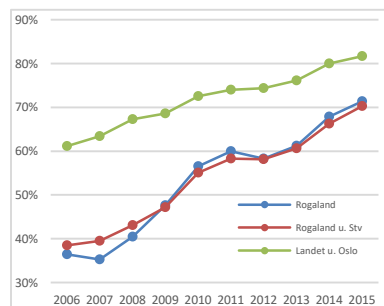


8. Oppsummering



Hovudbiletet samla for fylket er at handlefridomen målt som netto driftsresultat i prosent av driftsinntektene har henta seg inn igjen og er nå høgare enn i 2009, jf. øvste grafen.

Ein vil ofte rekna netto driftsresultat for å vera den viktigaste indikatoren for korleis kommunane står seg økonomisk. Etter ein opptur i 2004 - 2006 har det vore lågare resultat frå 2007. Dette er nokolunde i takt med utviklinga i landet, men Rogaland har stort sett hatt litt betre resultat enn landet. Netto driftsresultat kan nyttast til finansiering av investeringar eller bli sett av til seinare bruk. Eit lågt netto driftsresultat svekkjer handlefridomen for kommunane. Eit negativt driftsresultat viser at kommunen må finansiera drifta med oppsparte midlar (disposisjonsfond) eller må gjera opp rekneskapen med eit underskot som må dekkjast inn seinare år. Bare to av kommunane hadde negativt driftsresultat i 2015, mot 7 i 2014, ein i 2013 og mot to i 2012. Fallet i 2014 samanlikna med 2013 må sjåast i lys av at moms-kompensasjon for investeringar ikkje lenger skal førast i drifta. Korrigerer ein for dette er det lita endring frå 2013 til 2014. Resultatet for 2015 er vesentleg betre enn i 2014, både i fylket og landet.



Netto finansutgifter (i hovudsak renter og avdrag) har auka frå 2005. Dette reflekterer auka lånegjeld, men tala er også påverka av utbytte frå energiselskap m.m. og av tap eller gevinst på finansplasseringar. Redusert rentenivå bidreg til å halda nivået på denne indikatoren nede, til trass for stor gjeldsvekst.

Nivået for brutto lånegjeld i høve til driftsinntektene var nokolunde stabilt frem til 2007, men har auka ein god del etter det. Netto lånegjeld (fråtrekt utlån) har hatt same utviklinga, jf. nedste grafen. I perioden frå 2007 har gjelda auka meir enn i landet og ein har nærma seg landsnivået. Rennesøy, Gjesdal, Finnøy og Sola har høgast lånegjeld, relativt sett. Gjeldsveksten vil kunna svekka handlefridomen i drifta, særleg ved renteauke. Sidan kommunane også har renteberande plasseringar vil den reelle renteutsette gjelda vera lågare. Stort sett er det dei same kommunane som ligg høgt på brutto og netto lånegjeld som også ligg høgt når det gjeld nivå på renteutsett gjeld. Enkelte kommunar har ein stor del korte lån (sertifikatlån). Dette inneber refinansieringsrisiko og det har derfor vore ein del fokus på dette i det siste.

Arbeidskapitalens driftsdel, som er eit mål på likviditeten, har henta seg inn igjen etter svekking over fleire år. Dei fleste kommunar skulle ha nokolunde tilfredsstillande likviditet. Målt på denne måten var likviditeten ved årsskiftet framleis svakast i Haugesund og Hjelmeland.

Disposisjonsfond sett i høve til driftsinntektene er også nokolunde stabilt rundt 8% dei siste åra for fylket samla. Lågast ligg Time, Lund, Hjelmeland, og Haugesund. Med svingande inntekter, nye oppgåver og folketilvekst er det viktig å ha finansielle reserver.

Tre kommunar hadde negativt akkumulert rekneskapsresultat pr. 31.12.2015, mot fem året før. Det er sjeldan at kommunar her i fylket må fordela inndekning av underskot over fleire år. Unntaket er Haugesund og Hjelmeland.

Ein bør oftast sjå fleire indikatorar i samanheng for kunna seia noko om kva kommunar som står svakt økonomisk sett. Ser ein på følgjande seks område samla: handlefridom, netto finansutgifter, netto lånegjeld, fond, likviditet og akkumulert underskot, så er det ingen kommunar i 2015 som kjem veldig svakt ut over heile linja, men Haugesund og Hjelmeland kjem svakt ut på fleire av områda.

Målt på same måten, men med motsett forteikn, finn ein kommunane Suldal, Hå og Kvitsøy.

Rogalandskommunane samla har stort sett lege betre an enn landet dei seinare åra når det gjeld dei økonomiske indikatorane vi har sett på. I 2015 ligg ein omtrent likt eller betre enn snittet, og ser ein på Rogaland utan Stavanger ligg regionen betre enn landet utan Oslo på alle områda.

Frå 2001 skal kommunar som har sterk økonomisk ubalanse førast opp i eit sentralt register (ROBEK) og dei treng godkjenning frå Kommunal- og regionaldepartementet/Fylkesmannen for å kunne fatta gyldige vedtak om låneopptak eller langsiktige leigeavtalar. (Kommunelova § 60). Rogaland har vore av dei fylka som har hatt færrest kommunar i ROBEK. Ingen av kommunane var i dette registeret frå 2007 til Haugesund blei meldt inn i 2010. Hjelmeland blei meldt inn i 2014. Tre av kommunane har vore i registeret tidlegare.

2015 blei spådd til å vera et vanskeleg år for kommunane grunna redusert aktivitet i oljesektoren, men høgare skatteinntekter enn venta på hausten gav likevel kommunane eit bra resultat (men det var lågare vekst i Rogaland enn landet). Konjunkturane ser ut til å gjera større utslag for kommunane i Rogaland enn landet under eitt, og konjunkturedgangen vi opplever nå, svekkjer den økonomiske handlefridomen. God økonomisk styring og kontroll vil vera svært viktig framover. Økonomien er ikkje eit mål i kommunal verksemd, men det økonomiske fundamentet må vera i orden om ein skal kunna nå mål om tenestenivå i kommunen. Derfor er økonomisk handlefridom viktig.