

# Inntektsutvikling i landbruket på Sørvestlandet

«Opp som ein bjønn og ned som ein skinnfell...», noko liknande kan gjerne seiast om utviklinga i økonomien hjå bøndene i 2023. Etter ein solid oppgang i 2022, gjekk næringsinntekt etter avskrivning ned med ca. 80.000 kr til kr 482.000 pr. bruk i 2023.



## Hovudtrekk for 2023

- Den solide auken ein såg i 2021/2022 har stranda, solid vekst er snudd til ein nedgang på mellom 20 og 60 % i dekningsbidrag.
  - Totalinntekta viser ein nedgang på om lag 13 %. I snitt tener bøndene i Sørvest nå 482.000 kr gardsbruket sitt (ned 80.000 kr).
- Dei grovfôrbaserte produksjonane blei taparen.
  - Noko lysare for grisen og høna.

# Innleiing

I løpet av dei siste 30 åra har me fylgt inntektsutviklinga i landbruket. Nytt frå i år, er at Tveit Regnskap/Forretningspartner slår saman kreftene med SpareBank 1 SR-Bank/SørØst og blir SpareBank 1 Sør-Norge Landbruk. Fortsatt fører me rekneskapen for over 1.900 gardsbruk, og me tar med oss engasjementet for landbruket som me har hatt sidan 1969 – same folka på same plass.

Analysen er todelt, og viser både utvikling i totalinntekt for bonden, samt utvikling i sjølve produksjonsøkonomien (dekningsbidragsanalysar).



# Innleiing

Bøndene opplevde ei etterlengta løft i inntekt i perioden 2021 og 2022. Ein del av dette var politisk styrt gjennom «vilja» forbetring av bonden si inntekt – dette mykje gjennom heving av tilskot m.m., men hovudløftet i inntekt skreiv seg frå ein betra marknad for bonden sine produkt. I ettertid ser ein nok at noko av denne marknads-betringa var av litt kunstig og forbigåande karakter, åra var prega av Corona-pandemien – me konsumerte meir innanlands og grensehandel var i stor grad fråværande. I etterkant av dette har ein i 2023 og nå over i 2024 sett at marknaden har stagnert, og for nokre produkt snudd - dette har pressa pris og inntening for bonden. Stabil marknad er alfa-omega i alle produksjonane – er den i orden er oftast innteninga i orden og...

Vidare har bonden møtt ein vegg av kostnadsvekst – spesielt på gjødsel og kraftfôr, men òg på innleigde tenester m.m. Staten har prøvd å kompensert bonden for dette gjennom å auka tilskota til bonden – men sjølv auke i milliardklassen greidde ikkje hindre nedgang på botnlinja...

Endring i lagerverdiar på dyr og varer påverka òg resultatet på fleire av dyreslaga, spesielt dei grovfôretande. Statusendring som det og vert kalla, er inntekt eller kostnad av at du har meir eller mindre av varer eller dyr på lager ved nyttår, eller at verdien pr. stk. endrar seg. Statusverdi på både dyr og varelager har endra seg ein del frå 2022 til 2023. I 2022 blei verdiane ganske mykje heva, medan ein i 2023 såg ein relativt stor nedgang igjen. Dette har ein resultatteffekt, utan at det nødvendigvis påverkar lommeboka til bonden det aktuelle året, difor òg ofte kalla papirinntekt/kostnad.

Auka renter har òg gjort eit grovt innhogg i lommeboka – i snitt auka rentene med 75.000 kr pr. bruk. Denne renteauken har vart ved inn i 2024, og særleg bønder som nyleg har investert kjenner på dei mange rentehoppa.

# Mjølkeprodusenten

- Opplevde stor vekst i DB i 2021/2022. 2023 peikar ned, og er mest attende på 2019 nivå.
- DB pr. ku går ned 28 % frå 39.000 kr. pr. ku til 28.000 kr. pr. ku.
- Inntektssida er stabil:
  - Framleis godt sal og stabil mjølkepris, ca 6,81 kr. pr. liter trass litt svakare etterbetaling på mjølka frå meieriet.
  - Ein viss auke i slakteinntekt.
- Stor kostnadsvekst på innsatsfaktorane:
  - Spesielt gjødselkostnad slår kraftig ut. Skuldast dyr gjødsel kjøpt inn på lager i 2022, forbrukt i 2023.
  - Auka kraftfôrkostnad.
  - Generell kostnadsvekst.

# Mjølkeprodusenten

- Endring i status påverka mjølkekua òg. Av nedgangen i DB pr. mjølkeku på 11.000 kr., utgjør endring i desse statusverdiane 3.000-3.500 kr. Dette omfattar både endring i dyr og grovfôrlager.
- Auke tilskot ca. 3.500 kr pr. ku.
- Ammekua
  - Hardast råka
  - Nedgang i DB på mest 9.000 kr. pr. ku, må kunne kallast eit ras... 70 % ned og urovekkande for ei næring med svak lønsemd.
  - Det vert produsert meir biff enn Ola Nordmann greier ete.
  - Overproduksjon og utover året redusert utbetalingspris til bonden.
  - Gjødselkostnad viser den største auken her og.
  - Gledeleg tilskotsauke (4.000 kr) veg opp noko, men diverre ikkje alt.
- Fôringsoksar
  - Innkjøpte oksar fôra til slakt
  - DB pr. okse ned frå 8.400 kr til 5.400 kr, ned 36 %.
  - Litt lågare kg-pris (auka kjøttpris, men omsetningsavgift dreg pris ned)

# Grisprodusenten

- Eit av lyspunktta, **all-time-high** på gris i 2022, og denne vert faktisk tangert i 2023 kr., DB på 583 kr. pr. gris.
- Dobling på 4 år. Utgjer 600.000 kr for ei konsesjonsbesetning.
- Stort volum på gris gir store utslag på totaløkonomien. Sårbar for svingningar i marknaden.
- Overproduksjon utover 2023, omsetningsavgift og lågare pris vil slå ut i 2024.
- Trass relativt god produksjonsøkonomi er det liten investeringslyst og evne.

# Sauebonden

- Etter nokre stabile år i 2021 og 2022 opplever ein stor nedgang i DB.
  - DB pr. sau gjekk ned frå 1.060 kr. pr. sau til 550 kr. pr. sau.
- Sauenæringa er ei «politisk næring» avhengig av tilskot for å sikre lønsemd, og det er positivt å sjå at tilskotet aukar.
  - Tilskot pr. sau opp med 800 kr. til 2.500 kr. pr. sau.
  - DB pr. sau etter tilskot aukar såleis ca. 325 kr. til 3.070 kr. pr. sau.
- Både sau og ammeku ligg nedst på inntekststien, og kostnadane herja hardt med DB i baa produksjonar, så i så måte ei lite ynskt utvikling





## Tilskot

Politisk bestemt at bondeinntekta bør hevast, og mykje av dette må koma via tilskot. Tilskotet er sterkt aukane i mange produksjonar, og skal dekke opp for kostnadsveksten og gjer det til dels, men mange føler det som belastande på likviditeten å halde pengar i kostnadsveksten til tilskotet vert utbetalt året etter. Mange bønder føler det òg lite motiverande at stadig meir av inntekta kjem som tilskot, bøndene er sjølvstendig næringsdrivande som helst ynskjer å få betalt for produkta dei leverer... Ei politisk inntekt som tilskot er, kan òg fort endrast med eit pennestrøk ei sein mai-natt...

## Faste kostnader

Den generelle kostnadsveksten i samfunnet råkar bonden og. Underliggjande problem i norsk økonomi at prisvekst/inflasjon er for høg, dette slår og inn på bonden sine kostnader. Bonden kan i liten grad «velte» denne kostnadsveksten vidare i kjeda, som nemnt over har politikarane i stor grad prøvd å dekke bonden sine kostnadsvekst gjennom auke i tilskot – men i varierende grad lukkast.

## Investering og finans

Rentemarknaden har vore stabil låg siste 5-10 år, og få trudde at ein skulle oppleve renter på 6-7 %. Både Ola Nordmann og Ola Bonde hadde vendt seg til eit rentenivå kring 3 %, men heving i rente opp til dagens rente på kring 7 % har teke 150.000 kr av botnlinja hjå snittbonden. For den som nyleg har investert gjerne 3-400.000 kr. i auka renteutgifter.

MEN ting er heller ikkje her svart-kvitt. Etablerte bønder med stabilt god drift opplever balansert likviditet, medan nyetablerte eller bønder med stor produksjon, gjerne har kjent meir på det å halde likviditet i kostnadsauken. Kjenner ein ting butte er det i alle fall viktig å tidleg kontakte rekneskapsførar og bank, og ikkje gjer som strutsen og stikke hovudet i sanden!

Bøndene investerte ganske jamt, i snitt ca. 190.000 kr pr. bruk i bygg (nokon mykje meir, storparten mindre). Maskininvesteringane gjekk svakt opp, til ca. 220.000 kr pr. bruk. Gjeld pr. bruk enda på 3,8 mill. kr, opp 200.000 kr frå 2022.

# Oppsummering

Og kikk i glasskula...

2023 blei diverre langt meir rufsete enn både undertekna og mange hadde trudd. Årsaka ligg i stor grad i kostnadsvekst, spesielt i grovfôrproduksjonen (gjødssel). Endra lagerverdiar slår òg inn. Lagernedskrivinga slår ikkje nødvendigvis inn i lommeboka det året ein reknar på, men seier gjerne likevel noko om framtidige inntekter/kostnader.

I sum peikar produksjonsøkonomien ned, auka tilskot kompenserer ein god del, men generell kostnadsvekst gjer nok at få bønder på Sørvestlandet sleit med restskatt på fjorårets inntekt...

Rogaland som er ein viktig del av kundeområdet vårt er på mange område litt «annerledeslandet». Sjølv om 2023 såg litt rufsete ut, så investerer bøndene for framtida. Investeringsmidlane hjå Innovasjon Norge-potten var brukt opp på nyåret, og iveren etter å skaffe seg landbrukseigedom er høg, med god etterspurnad på dei eigedomane som kjem ut på frihandel.

Skal ein kikke framover er det gledeleg å sjå at ein del piler peikar rette vegen. Gjødssel- og energiprisar har vist ein markant nedgang, kraftfôrpris er spådd ned 10-15 %, og bøndene og staten greidde å landa ein fornuftig jordbruksavtale både i 2023 og 2024. Samstundes ser gjerne marknaden noko lysare ut både for mjølk og kjøt. Kostnadsindeksen (BPI) i landbruket har betra seg monaleg i 2024 – dette vil forhåpentlegvis gi meir klingane mynt i kassen og...

Bonden treng ei styrka framtidstru, så det er viktig å få skuta attende på sporet frå 2021/2022.

Kontaktperson

Andreas Lundegård



SpareBank 1  
SØR-NORGE

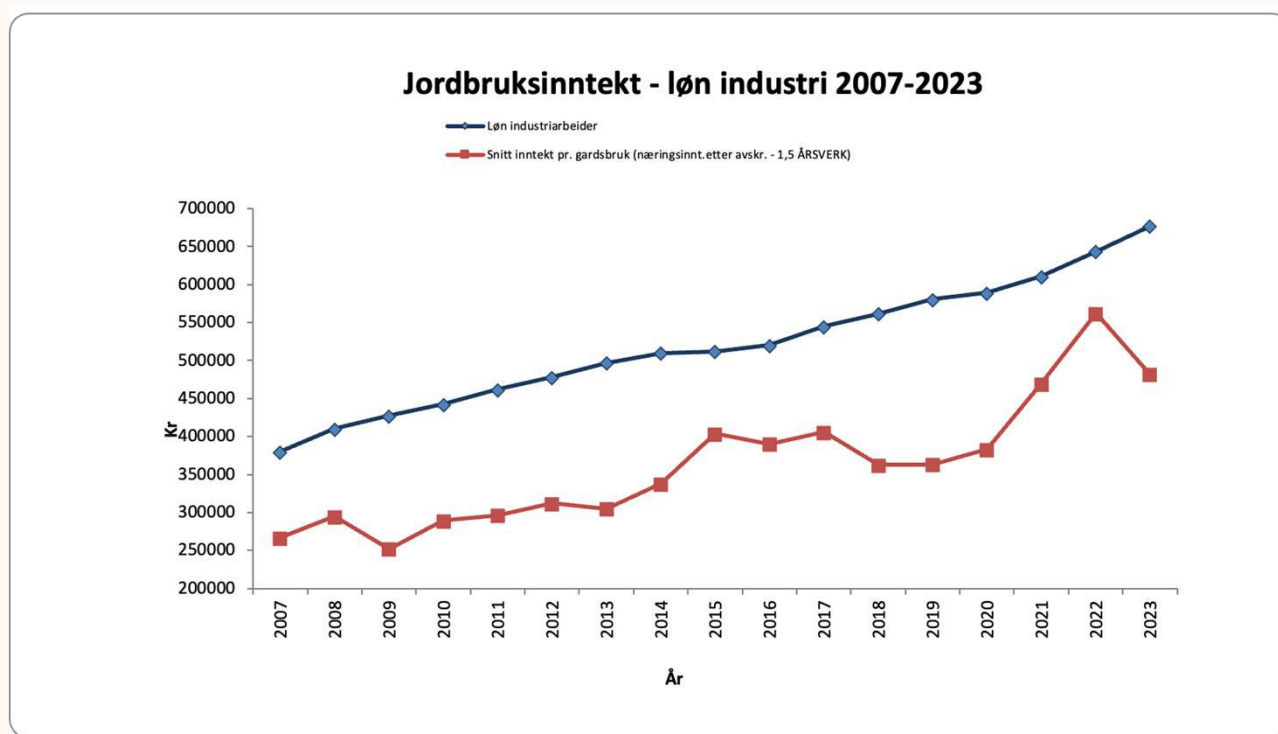
Landbruk

# Middeltal for gardsregnskapa

	2019	2020	2021	2022	2023	Diff. 22-23
<b>Næringsinntekt før avskrivning</b>	543 099	571 783	681 536	785 404	680 860	<b>-104544</b>
<b>Avskrivning</b>	179 866	188 592	211 976	223 302	198 663	<b>-24639</b>
<b>Næringsinntekt etter avskrivning</b>	363 213	383 191	469 561	562 102	482 197	<b>-79905</b>
<b>Renter</b>	113 248	95 263	87 708	113 178	187 836	<b>74658</b>
<b>Resultat etter renter</b>	249 965	287 928	381 853	448 924	294 361	<b>-154563</b>
<b>Gjeld</b>	3 502 163	3 212 477	3 530 335	3 637 995	3 839 509	<b>201514</b>
<b>Investert i bygningar</b>	165 641	144 523	138 419	195 738	192 362	<b>-3376</b>
<b>Investert i maskinar</b>	203 027	138 130	170 736	202 277	220 487	<b>18210</b>
<b>Investert i kvote</b>	22 699	7 266	16 256	8 234	9 226	<b>992</b>
<b>Aktiva</b>	4 927 184	5 272 098	5 416 824	5 646 947	5 568 608	<b>-78339</b>
<b>Eigenkapital</b>	1 425 021	2 059 621	1 886 489	2 008 952	1 729 099	<b>-279853</b>
<b>Gjeldsprosent</b>	71,1 %	60,9 %	65,2 %	64,4 %	68,9 %	<b>5 %</b>
<b>Inntekt utanom garden</b>	420 281	438 083	457 753	408 589	454 756	<b>46167</b>
<b>Tal bruk</b>	206	183	198	239	239	<b>0</b>

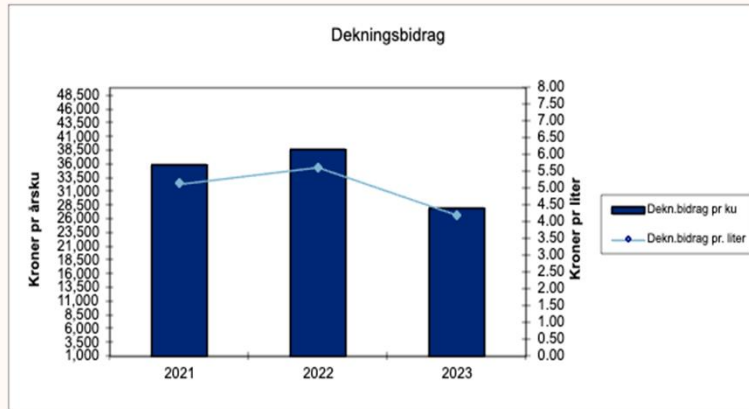
# Jordbruksinntekt – løn industri

2007-2023



# Storfe mjølk

Gjennomsnittstal 2023



	2023				2022			
	Alle	Påsett<80	80-130%	>130%	Alle	Påsett<80	80-130%	>130%
Mjølk	46 101	47 468	44 574	45 174	46 459	47 874	45 555	47 624
Kjøtt	22 968	13 629	25 781	64 833	21 060	15 178	24 492	62 224
Statusendring	-1 262	-7	-2 012	-5 149	3 100	1 635	4 588	6 728
<b>Inntekt</b>	<b>67 806</b>	<b>61 089</b>	<b>68 343</b>	<b>104 858</b>	<b>70 619</b>	<b>64 687</b>	<b>74 635</b>	<b>116 576</b>
Innkjøpt kraftfôr	21 678	19 373	22 574	31 063	20 338	19 013	21 376	30 130
Innkjøpt grovfôr	2 971	3 132	2 688	3 346	2 120	1 859	2 555	1 423
Eigenprodusert for	7 753	6 941	8 246	10 228	2 830	3 026	2 459	4 695
Dyrlege mm.	5 195	5 141	4 955	6 636	4 554	4 707	4 386	5 272
Kjøp	2 115	998	1 636	10 925	1 916	891	2 200	11 804
<b>Kostnader</b>	<b>39 711</b>	<b>35 585</b>	<b>40 099</b>	<b>62 199</b>	<b>31 758</b>	<b>29 496</b>	<b>32 976</b>	<b>53 324</b>
<b>Dekn.bidrag u/tilsk.</b>	<b>28 095</b>	<b>25 505</b>	<b>28 244</b>	<b>42 659</b>	<b>38 861</b>	<b>35 191</b>	<b>41 659</b>	<b>63 252</b>
<b>pr. liter u/tilskot</b>	<b>4,20</b>	<b>3,77</b>	<b>4,25</b>	<b>6,51</b>	<b>5,61</b>	<b>5,02</b>	<b>6,12</b>	<b>8,90</b>
Tilskot	22 374	20642	21136	28401	18907	18809	16870	21147
<b>Dekn.bidrag m/tilsk.</b>	<b>50 469</b>	<b>46147</b>	<b>49380</b>	<b>71060</b>	<b>57768</b>	<b>54000</b>	<b>58529</b>	<b>84399</b>
<b>Pr. liter m/tilskot</b>	<b>7,55</b>	<b>6,94</b>	<b>7,59</b>	<b>10,92</b>	<b>8,40</b>	<b>7,94</b>	<b>8,77</b>	<b>11,89</b>
Årskyr	32,13	29,10	35,48	34,31	29,47	27,81	32,24	28,16
Oppnådd mjølkepris	6,81	6,90	6,70	6,84	6,69	6,84	6,64	6,68
Kvote	223727	209352	239625	234185	212971	203490	229900	203440
Leveranse	6963	7194	6753	6825	7226	7317	7130	7224
% Påsett	84 %				83 %			
Tal bruk	104	53	42	9	114	60	49	5

# Storfe mjølk

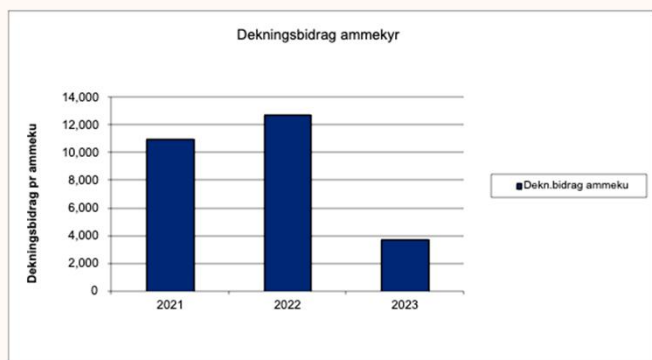
Maks / 30% beste 2023

PÅSETT %	<80 Beste			80-130% Beste			>130% Beste			
	Maks	30 %.	Snitt	Maks	30 %.	Snitt	Maks	30 %.	Snitt	Alle
Mjølk	54 106	51 042	47 468	57 216	50 107	44 574	47 352	42 833	45 174	46 101
Kjøtt	10 964	15 424	13 629	42 929	28 914	25 781	120 587	90 079	64 833	22 968
Statusendring	23 798	3 228	-7	-3 723	-2 547	-2 012	-8 627	-6 386	-5 149	-1 262
<b>Inntekt</b>	<b>88 868</b>	<b>69 694</b>	<b>61 089</b>	<b>96 423</b>	<b>76 474</b>	<b>68 343</b>	<b>159 313</b>	<b>126 526</b>	<b>104 858</b>	<b>67 806</b>
Innkjøpt kraftfôr	28 037	20 528	19 373	27 619	22 286	22 574	32 424	31 565	31 063	21 678
Innkjøpt grovfôr	404	2 527	3 132	7 062	2 040	2 688	3 811	5 370	3 346	2 971
Eigenprodusert for	5 810	6 116	6 941	9 966	7 543	8 246	13 491	11 294	10 228	7 753
Dyrlege mm.	2 932	4 907	5 141	6 097	5 441	4 955	5 413	7 515	6 636	5 195
Kjøp	0	406	998	1 833	827	1 636	31 952	13 520	10 925	2 115
<b>Kostnader</b>	<b>37 182</b>	<b>34 485</b>	<b>35 585</b>	<b>52 577</b>	<b>38 137</b>	<b>40 099</b>	<b>87 092</b>	<b>69 265</b>	<b>62 199</b>	<b>39 711</b>
Dekn.bidrag u/tilsk.	51 686	35 209	25 505	43 845	38 337	28 244	72 221	57 261	42 659	28 095
pr. liter u/tilskot	6,89	4,99	3,77	5,06	5,37	4,25	10,22	8,92	6,51	4,20
Tilskot	13 320	17 538	20 642	11 982	17 964	21 136	37 463	39 785	28 401	22 374
Dekn.bidrag m/tilsk.	65 006	52 747	46 147	55 827	56 301	49 380	109 684	97 046	71 060	50 469
Pr. liter m/tilskot	8,67	7,33	6,94	6,44	7,92	7,59	15,53	15,22	10,92	7,55
Årskyr	56,50	30,14	29,10	65,00	47,98	35,48	20,10	17,50	34,31	32,13
Oppnådd mjølkepris	7,22	6,92	6,90	6,60	6,91	6,70	6,70	6,73	6,84	6,81
Kvote	423558	235856	209352	563104	345365	239625	141995	111325	234185	223727
Leveranse	7497	7826	7194	8663	7199	6753	7064	6361	6825	6963
% Påsett	38 %	52 %		126 %	99 %		239 %	195 %		84 %
			53			42			9	104

Ei kolonne viser det høgaste oppnådde dekningsbidraget i kvar gruppe, ei for snitt av 30 % beste og snitt for heile gruppa.

# Ammeku (etter påsett)

Gjennomsnittstall 2023



	2023				2022			
	Alle	Påsett<60	60-120%	>120%	Alle	Påsett<60	60-120%	>120%
Salgsinntekt	20 497	15 329	26 948	40 791	21 974	17 965	24 655	67 249
Statusendring	-1 977	-1 296	-2 937	-3 188	1 582	653	2 575	4 437
<b>Inntekt</b>	<b>18 521</b>	<b>14 033</b>	<b>24 011</b>	<b>37 603</b>	<b>23 555</b>	<b>18 618</b>	<b>27 229</b>	<b>71 686</b>
Innkjøpt kraftfôr	4 281	2 657	6 076	12 504	3 842	2 100	5 048	22 655
Innkjøpt grovfôr	1 406	1 515	1 314	1 106	1 249	1 149	1 425	160
Eigenprodusert for	5 209	4 610	6 237	5 413	2 351	1 953	2 659	6 004
Dyrlege mm.	2 270	1 915	2 747	3 569	2 013	1 406	2 327	10 740
Kjøp	1 607	1 673	1 483	2 416	1 374	1 382	1 146	5 877
<b>Kostnader</b>	<b>14 773</b>	<b>12 371</b>	<b>17 858</b>	<b>25 007</b>	<b>10 830</b>	<b>7 990</b>	<b>12 605</b>	<b>45 436</b>
<b>Dekn.bidrag u/tilsk.</b>	<b>3 748</b>	<b>1 662</b>	<b>6 154</b>	<b>12 595</b>	<b>12 726</b>	<b>10 628</b>	<b>14 625</b>	<b>26 250</b>
Tilskot	16625	15011	16151	14962	12665	10521	12375	15205
<b>Dekn.bidrag m/tilsk.</b>	<b>20 373</b>	<b>16673</b>	<b>22305</b>	<b>27557</b>	<b>25 390</b>	<b>21149</b>	<b>26999</b>	<b>41456</b>
Antall ammekyr	19,2	17,2	21,7	32,2	19,7	18,0	22,2	9,3
% påsett	56 %				61 %			
Tal bruk	86	49	33	3	93	50	41	2



# Ammeku (etter påsett)

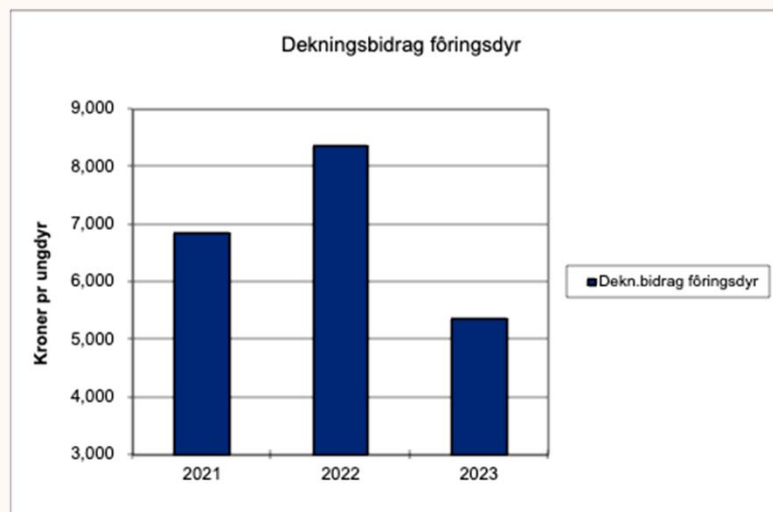
Maks / 30% beste 2023

PÅSETT %	<60			60-120%			>120%			Alle
	Maks	30 %	Snitt	Maks	30 %	Snitt	Maks	30 %	Snitt	
Salsinntekt	45 069	18 266	15 329	56 205	35 715	26 948	51 284	46 133	40 791	20 497
Status	-6 386	119	-1 296	-6 576	-1 733	-2 937	1 713	-955	-3 188	-1 977
<b>Inntekt</b>	<b>38 684</b>	<b>18 385</b>	<b>14 033</b>	<b>49 629</b>	<b>33 982</b>	<b>24 011</b>	<b>52 998</b>	<b>45 179</b>	<b>37 603</b>	<b>18 521</b>
Innkjøpt kraftfôr	5 049	2 227	2 657	1 259	8 272	6 076	21 122	16 703	12 504	4 281
Innkjøpt grovfôr	871	1 117	1 515	0	391	1 314	2 720	1 658	1 106	1 406
Eigenprodusert for	5 086	3 415	4 610	12 941	6 163	6 237	5 649	5 472	5 413	5 209
Dyrlege mm.	1 404	1 539	1 915	7 917	2 157	2 747	1 623	3 104	3 569	2 270
Kjøp	0	534	1 673	0	3 907	1 483	6 569	3 625	2 416	1 607
<b>Kostnader</b>	<b>12 411</b>	<b>8 832</b>	<b>12 371</b>	<b>22 116</b>	<b>20 891</b>	<b>17 858</b>	<b>37 683</b>	<b>30 561</b>	<b>25 007</b>	<b>14 773</b>
<b>Dekn.bidrag u/tilsk.</b>	<b>26 273</b>	<b>9 553</b>	<b>1 662</b>	<b>27 513</b>	<b>13 091</b>	<b>6 154</b>	<b>15 314</b>	<b>14 617</b>	<b>12 595</b>	<b>3 748</b>
Tilskot	18 211	15 000	15 011	13 191	17 016	16 151	13 232	12 397	14 962	16 625
<b>Dekn.bidrag m/tilsk.</b>	<b>44 484</b>	<b>24 553</b>	<b>16 673</b>	<b>40 704</b>	<b>30 107</b>	<b>22 305</b>	<b>28 546</b>	<b>27 015</b>	<b>27 557</b>	<b>20 373</b>
Årskyr	14,0	18,4	17,2	21,0	55,3	21,7	15,0	45,5	32,2	19,2
% Påsett	50 %	37 %		98 %	86 %		195 %	159 %	0 %	56 %
			49			33			3	86

Ei kolonne viser det høgaste oppnådde dekningsbidraget i kvar gruppe, ei for snitt av 30 % beste og snitt for heile gruppa.

# Fôringsdyr

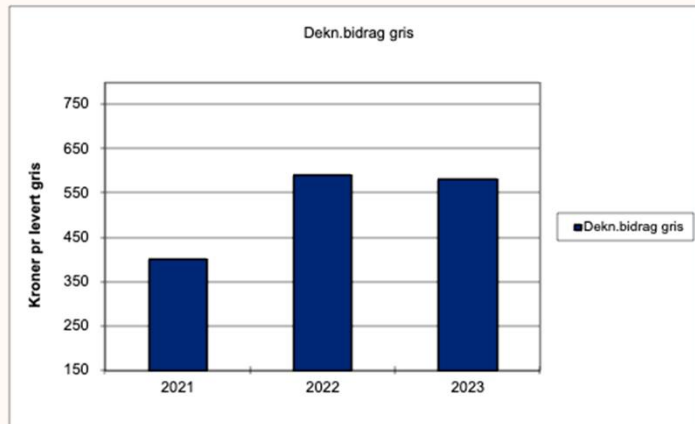
Gjennomsnittstall 2023



	Gjennomsnittstall			
	Maks	30 % beste	2023	2022
Salgsinntekt	26945	21851	18 956	20 017
Statusendring	-2498	664	-592	724
<b>Inntekt</b>	<b>24 447</b>	<b>22515</b>	<b>18 364</b>	<b>20 741</b>
Innkjøpt kraftfor	3719	4918	4 656	4 405
Innkjøpt grovfor	184	46	227	277
Eigenprodusert for	1983	2660	2 463	760
Dyrlege mm.	236	293	292	264
Kjøp	7982	5074	5 349	6 667
<b>Kostnader</b>	<b>14 104</b>	<b>12 991</b>	<b>12 988</b>	<b>12 374</b>
<b>Dekn.bidrag u/tilsk.</b>	<b>10343</b>	<b>9524</b>	<b>5 376</b>	<b>8 367</b>
Tilskot	2158	1419	1 289	1 066
<b>Dekn.bidrag m/tilsk</b>	<b>12501</b>	<b>10942</b>	<b>6 665</b>	<b>9 434</b>
Antall foringsdyr	186	86	51	63
Oppnådd kilopris	83	79,0	74,5	75,3
Snitt slaktevekt	338	349	321	341
Tal bruk			13	8

# Slaktegris

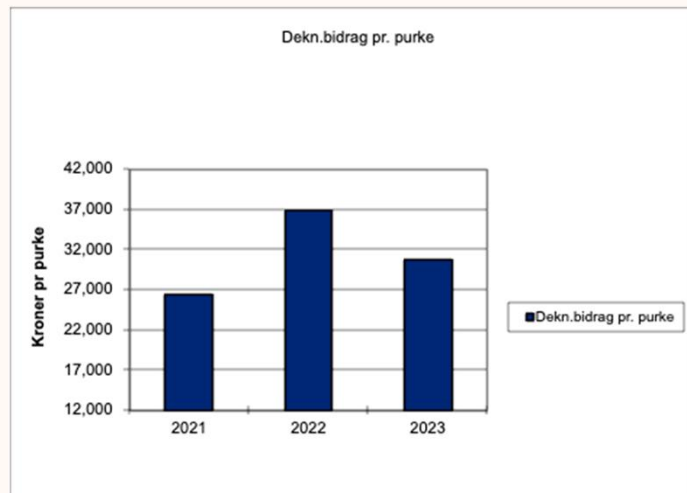
Gjennomsnittstall 2023



	Gjennomsnittstall			
	Maks	30 % beste	2023	2022
Salgsinntekt	3167	3193	3 143	2 914
	0	0	0	0
<b>Inntekt</b>	<b>3 167</b>	<b>3193</b>	<b>3 143</b>	<b>2 914</b>
Kraftfor/statusendr.	935	1042	1 192	965
Dyrlege mm.	77	55	67	52
Kjøp	1352	1356	1 301	1 304
Kostnader	2364	2454	2 560	2 321
<b>Dekn.bidrag u/tilsk.</b>	<b>803</b>	<b>739</b>	<b>583</b>	<b>593</b>
Tilskot	23	12	14	21
<b>Dekn.bidrag m/tilsk.</b>	<b>826</b>	<b>752</b>	<b>597</b>	<b>614</b>
Antall slakta gris i året	850	1266	1 132	1 237
Fôrkostnad pr kg kjøtt	12,2	12,4	13,7	11,9
Oppnådd kg pris	38,2	38,3	38,3	34,6
Snitt slaktevekt	82,9	83,5	82,7	83,9
Tal bruk			22	25

# Kombinertproduksjon gris

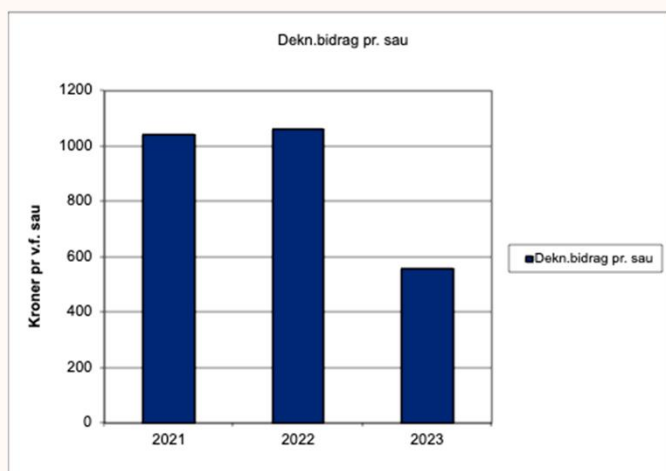
Gjennomsnittstall 2023



	Gjennomsnittstal			
	Maks	30 % beste	2023	2022
Salgsinntekt	99480	80529	67723	81622
Statusendring	-834	817	1976	165
<b>Inntekter</b>	<b>98646</b>	<b>81346</b>	<b>69699</b>	<b>81787</b>
Kraftfor	40795	32748	29699	39512
Dyrlege mm.	3927	3989	5042	3223
Kjøp	0	1756	4177	2153
<b>Kostnader</b>	<b>44722</b>	<b>38493</b>	<b>38917</b>	<b>44888</b>
<b>Dekn.bidrag u/tilsk.</b>	<b>53923</b>	<b>42853</b>	<b>30782</b>	<b>36899</b>
Tilskot	989	736	632	896
<b>Dekn.bidrag m/tilsk</b>	<b>54913</b>	<b>43589</b>	<b>31413</b>	<b>37795</b>
Årspurker*	31	41	52	49
Griser pr purke	27	30,0	26,8	25,8
Tal bruk			5	6

# Sau

## Gjennomsnittstall 2023

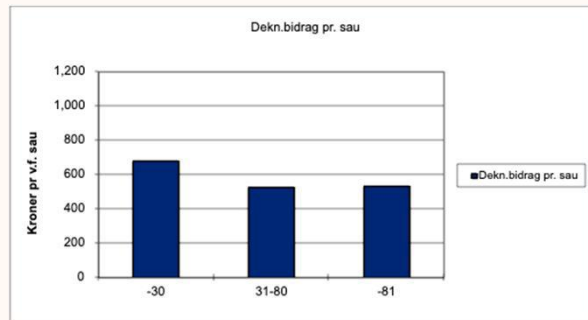


## Gjennomsnittstall

	Maks	30 % beste	2023	2022
Salgsinntekt	4320	2883	2124	2013
Statusendring	-7	42	-52	181
<b>Inntekter</b>	<b>4314</b>	<b>2925</b>	<b>2072</b>	<b>2194</b>
Innkjøpt for	553	648	687	562
Eigenprodusert for	781	399	449	212
Dyrlege mm.	407	333	331	299
Kjøp	0	43	49	61
<b>Kostnader</b>	<b>1741</b>	<b>1423</b>	<b>1516</b>	<b>1135</b>
<b>Dekn.bidrag u/tilsk.</b>	<b>2573</b>	<b>1502</b>	<b>556</b>	<b>1059</b>
Tilskot	2305	2274	2516	1688
<b>Dekn.bidrag m/tilsk.</b>	<b>4878</b>	<b>3776</b>	<b>3072</b>	<b>2747</b>
Vinterfora sauer	58	83	77	77
Oppnådd kjøttpris	97,0	69,1	84,1	80,9
Kg kjøtt pr vfs	41,9	24,2	23,7	24,6
Tal bruk			325	346

# Sau etter storlek/driftsform

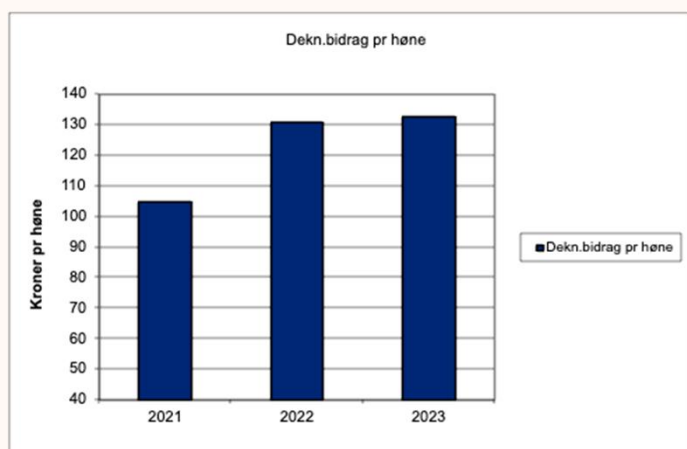
Gjennomsnittstall 2023



	Storlek			Driftsform	
	Antall vinterfora sau				
	-30	30-80	81-	Storfè & sau	Kun sau
Salgsinntekt	2001	2126	2184	2280	2107
Status	8	-67	-63	-52	-52
<b>Inntekter</b>	<b>2010</b>	<b>2059</b>	<b>2122</b>	<b>2228</b>	<b>2054</b>
Innkjøpt for	582	654	787	609	696
Eigenprodusert for	384	496	417	319	464
Dyrlege mm.	307	331	342	265	338
kjøp	56	53	40	50	49
<b>Kostnader</b>	<b>1329</b>	<b>1534</b>	<b>1587</b>	<b>1243</b>	<b>1547</b>
<b>Dekn.bidrag u/tilskot</b>	<b>680</b>	<b>525</b>	<b>535</b>	<b>985</b>	<b>507</b>
Tilskot	2668	3080	2911	2551	2202
<b>Dekn.bidrag m/tilskot</b>	<b>3348</b>	<b>3605</b>	<b>3446</b>	<b>3536</b>	<b>2709</b>
<b>Vinterfora sauer</b>	<b>27</b>	<b>70</b>	<b>191</b>	<b>62</b>	<b>79</b>
Oppnådd kjøttpris	80,7	83,6	86,3	82,7	84,2
Kg kjøtt pr vfs	25,3	24,0	23,1	25,8	23,6
Tal bruk	57	156	112	33	292

# Høns

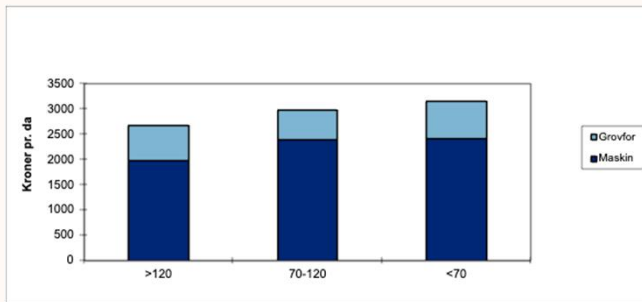
## Gjennomsnittstall 2023



	Gjennomsnittstall			
	Maks	30 % beste	2023	2022
Salgsinntekt	493	457	422	410
Statusendring	-43	-27	-23	15
<b>Inntekter</b>	<b>449</b>	<b>430</b>	<b>399</b>	<b>425</b>
Kraftfor	234	224	219	218
Andre variable	3	6	9	10
Kjøp/Statusendring	0	19	37	66
<b>Kostnader</b>	<b>237</b>	<b>249</b>	<b>266</b>	<b>294</b>
<b>Dekn.bidrag u/tilsk.</b>	<b>213</b>	<b>181</b>	<b>133</b>	<b>131</b>
Tilskot	9	12	9	11
<b>Dekn.bidrag m/tilsk</b>	<b>222</b>	<b>193</b>	<b>142</b>	<b>142</b>
Antall høns	7400	5667	7622	6793
Forkostand pr. kg egg	10,5	13,4	12,3	10,5
Tal bruk			10	11

# Grovforkostnad

Gjennomsnittstall 2023



	2023			2022				
	Gj.snitt	<70	70-120	>120	Gj.snitt	<70	70-120	>120
Frø		1 087	3 445	8 986		1209	2439	8511
Gjødning/kalk/sprøytem		24 985	56 997	136 140		17918	43475	85901
Ensileringsmidler		2 096	6 410	15 969		1839	6408	16191
<b>Grovforkostnader</b>		<b>28 168</b>	<b>66 853</b>	<b>161 095</b>		<b>20966</b>	<b>52321</b>	<b>110604</b>
Pr. dekar	745	730	699	694	586	597	554	497
Pr. fem	1,84	2,00	1,63	1,58	1,45	1,57	1,34	1,17
<b>Maskinkostander</b>								
Vedlikehold/Fors.		23 079	46 089	100 183		20025	45199	90559
Drivstoff		12 760	23 448	60 411		11269	25525	62696
Ikkje akt.pl. inv.		13 084	15 839	22 746		11797	15177	20010
Avskrivningar		38 059	73 881	164 777		43390	78941	169623
Leigekjøring		21 795	45 036	109 691		19632	47008	111249
-Leige/skog		-319	0	-807		0	0	-71
<b>Maskinkostnad grovfor</b>		<b>108 458</b>	<b>204 294</b>	<b>457 001</b>		<b>106114</b>	<b>211849</b>	<b>454066</b>
Pr. dekar	2423	2 992	2 170	1 975	2398	2865	2242	2022
Pr. fem	6,28	8,22	5,42	4,77	6,31	8,49	5,55	4,82
<b>Antall dekar dyrka</b>	<b>124</b>				<b>124</b>			
Innhausta fem pr dekar	452	426	473	466	461	462	450	468
Tal bruk	419	167	91	161	369	138	90	141