

Årdalselva, Hjelmeland kommune

Årdalselva ligg i Ryfylke og drenerer fjellområde i Hjelmeland. Vassdraget er prega av kraftutbygging, og 2/3 av vatnet er ført vekk frå vassdraget. Elva har i periodar vore ganske sur i samanheng med overløp frå sure reguleringsmagasin.

1994

STASJON	DATO	L 0+	L>0+	Ltot	A 0+	A>0+	Atot
Heile elva	29.05.94	1,4	10,0	11,3	0	1,3	1,3

KOMMENTAR

Det var låge ungfisketettleikar i heile elva. Noko av årsaka til det kan vere at vassføringa var større enn ved tidlegare undersøkingar. Pga dei låge tettleikane er det berre rekna ut som ein total tettleik for heile elva.

Fig. Årdalselva, heile elva (Svadberg, Egeland, Storå bru, Bjørg, Kaltveit) 29.05.94
Lengdefordeling laks

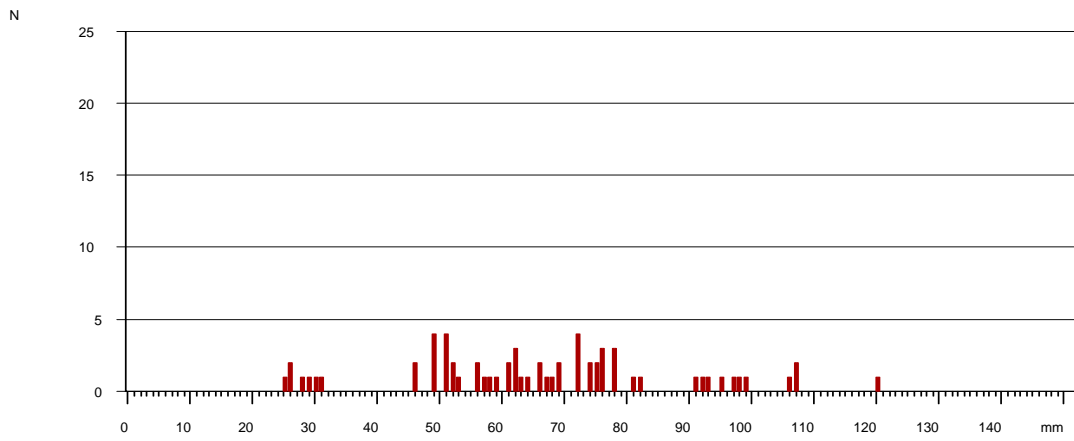
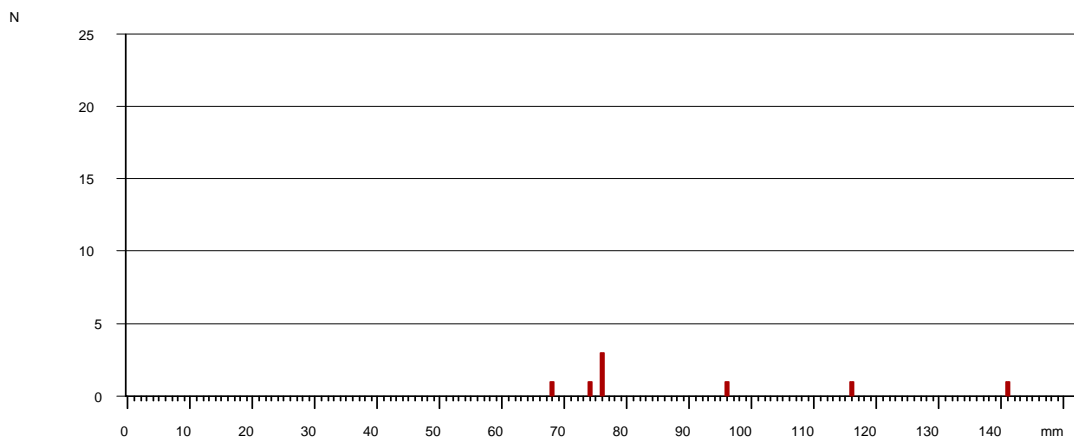


Fig. Årdalselva, heile elva (Svadberg, Egeland, Storå bru, Bjørg, Kaltveit) 29.05.94
Lengdefordeling aure



1995

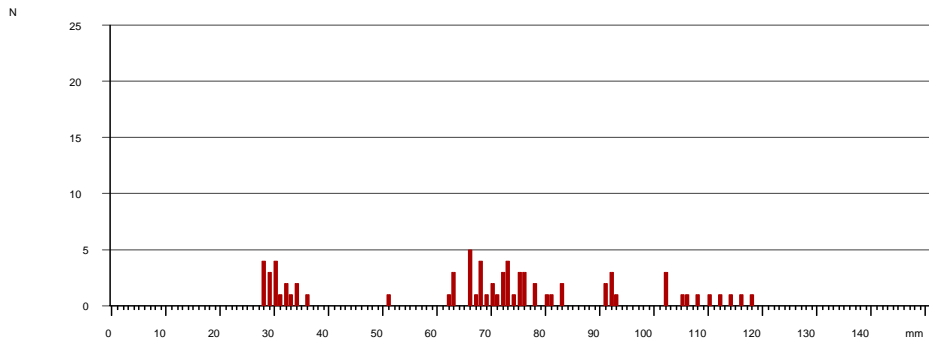
STASJON	DATO	AREAL	L 0+	L ≥1+	L tot	A 0+	A ≥1+	A tot
Kaltveit	04.07.95	144	(46)	45,1	91,1	(3)	9,6	12,6
	25.08.95	144	20,2	20,5	40,7	4,2	2,1	6,3
Bjørg	04.07.95	123	(15)	8,2	23,2	(5)	1,8	6,8
	25.08.95	84	7,3	0	7,3	0	(2)	2
Storå bru	04.07.95	193	(67)	8,9	75,9	2,0	0,5	2,5
	25.08.95	144	14,8	24,1	38,9	0	2,1	2,1
nes 2, mellom Egeland og Storå bru	04.07.95	145	(1)	8,1	9,1	(2)	3,0	5,0
	25.08.95	145	8,1	16,2	24,3	(3)	4,2	7,2
Svadberg of. bru	04.07.95	189	4,3	10,5	14,8	0	0,5	0,5
	25.08.95	84	64,3	70,8	135,1	(6)	(3)	9
TOTAL	jul. -95	794	16,4	14,9	31,3	(21)	2,8	23,8
	aug.-95	601	19,2	24,0	43,2	2,8	3,3	6,1

KOMMENTAR:

Det vart registrert høge og middels tettleikar av laks ($\geq 1+$) på alle stasjonane utanom ein i Årdalselva. Når det gjeld årsyngel av laks varierte resultatane noko meir, sjølv om ein og her stort sett fann middels og høge tettleikar. Ein del av berekningane for 0+ er imidlertid noko usikre på grunn av låg fangbarhet. For aure er det låge og middels tettleikar i heile elva med unntak av stasjonen ved Kaltveit (vårfisket). Tettleikane i 1995 var vesentleg høgare enn i 1994. Dette kjem truleg av at stor vassføring i 1994 kan ha ført til lågare tettleikar enn normalt.

Ved fisket 25.08.95 vart det på stasjonen ved Svadberg fanga 26 merka fisk (utan fettfinne) og 4 merka fisk på stasjonen ved Egeland. Dette utgjorde høvesvis 46% og 17% av laks $\geq 1+$ på desse stasjonane. Den totale tettleiken av merka fisk for begge stasjonane var på 14,3 individ pr. 100 m² (tilsvarande 40% av L $\geq 1+$).

Fig. Årdalselva ved Kaltveit 04.07.95
Lengdefordeling laks



Lengdefordleing aure

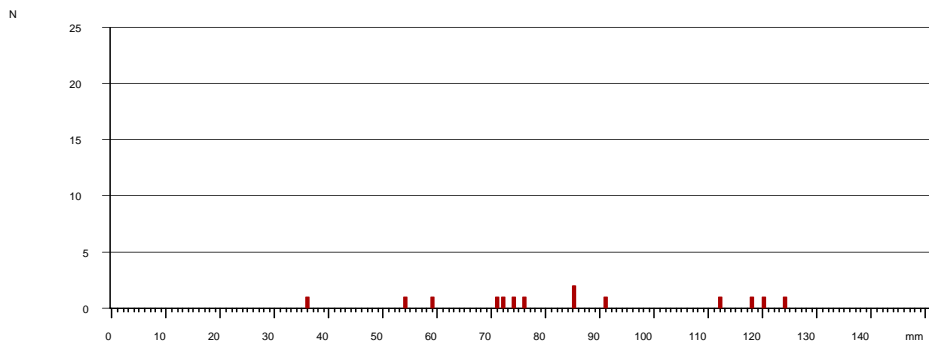
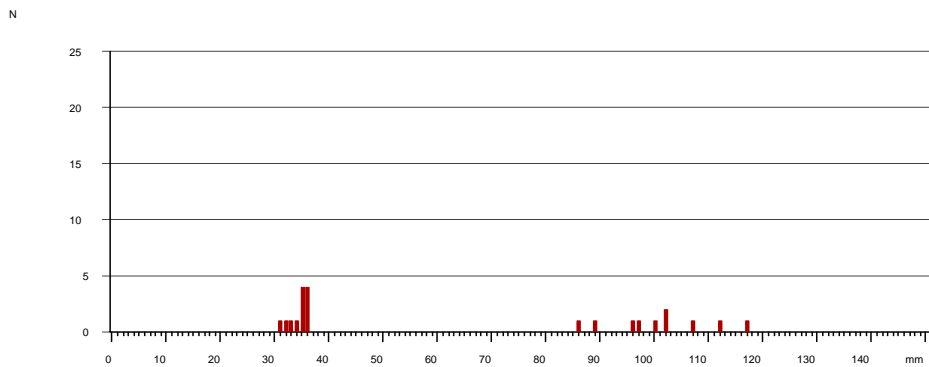


Fig. Årdalselva ved Bjørg 04.07.95
Lengdefordling laks



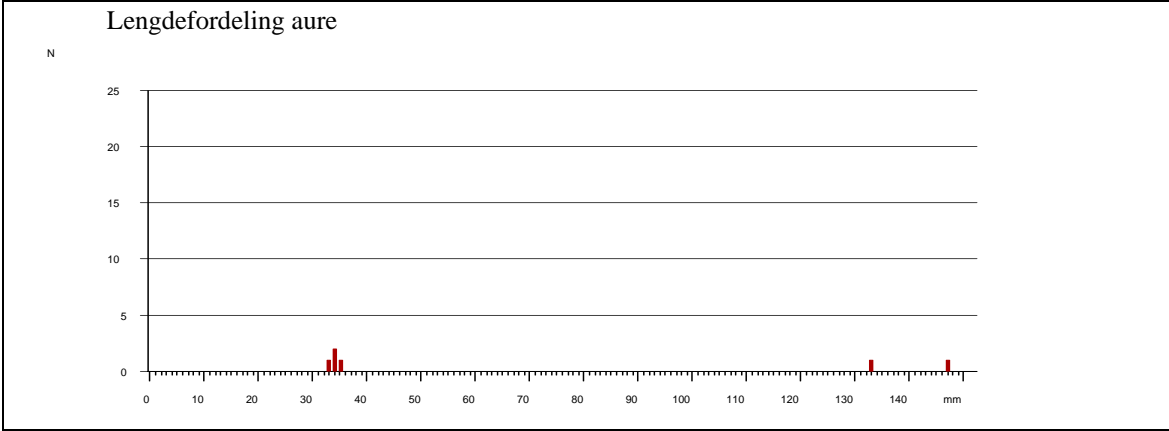


Fig. Årdalselva ved Storå bru 04.07.95
Lengdefordeling laks

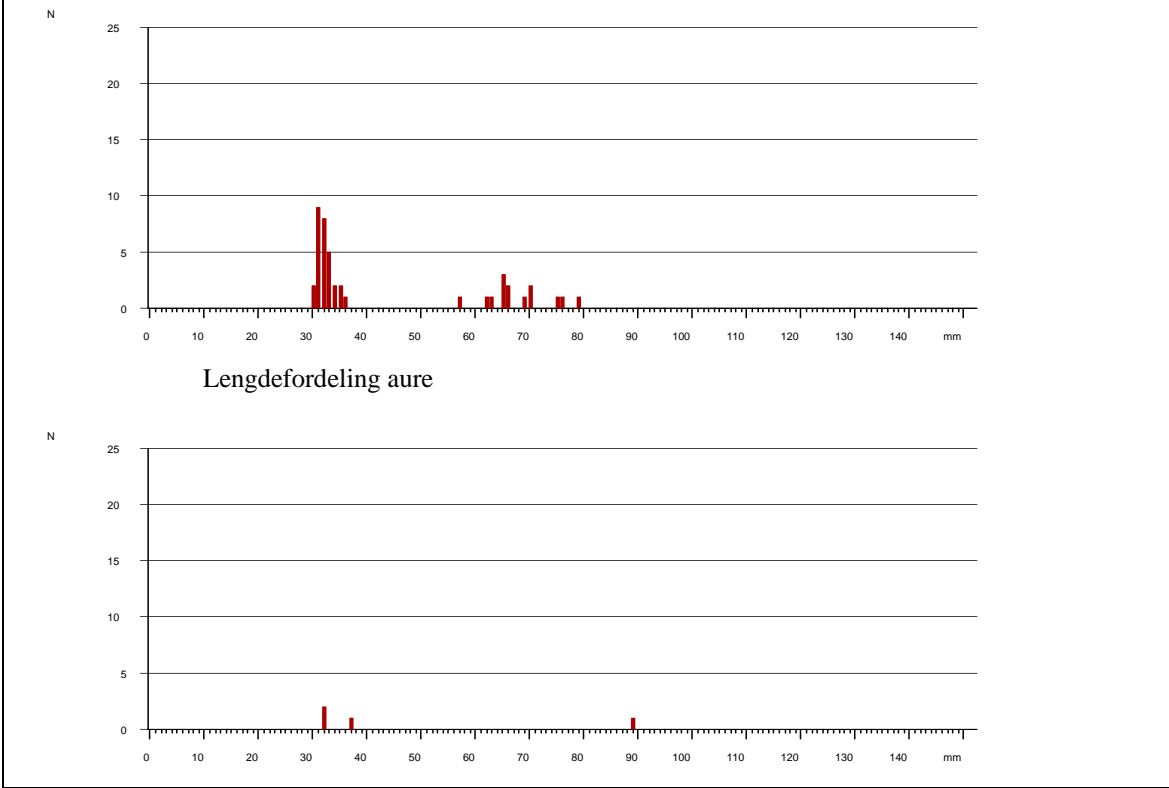
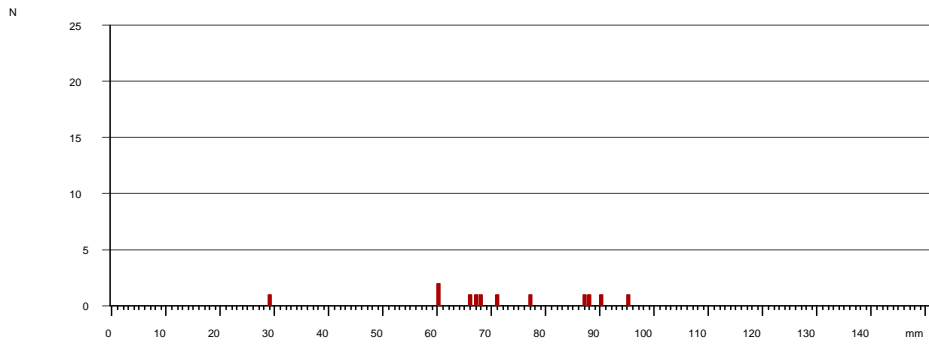


Fig. Årdalselva ved "nes 2" 04.07.95
Lengdefordeling laks



Lengdefordeling aure

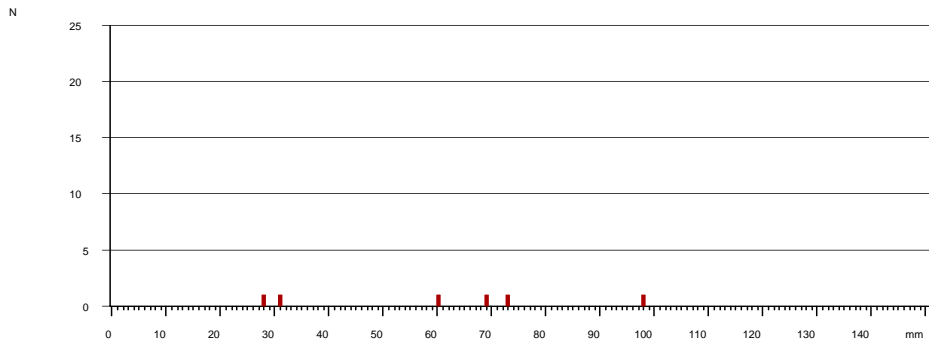
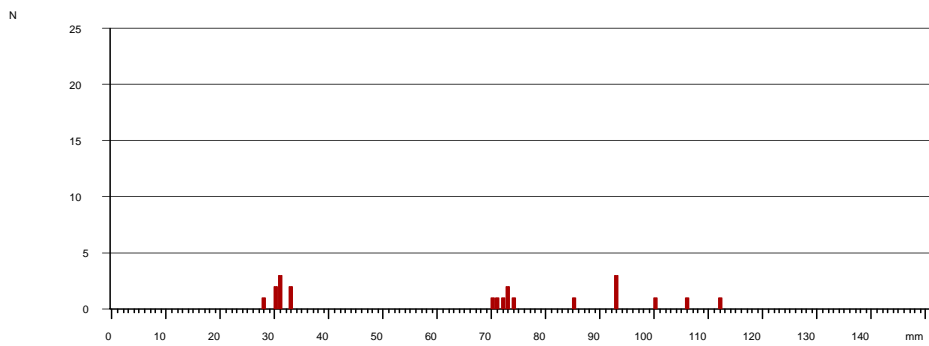


Fig. Årdalselva ved Svadberg 04.07.95
Lengdefordeling laks



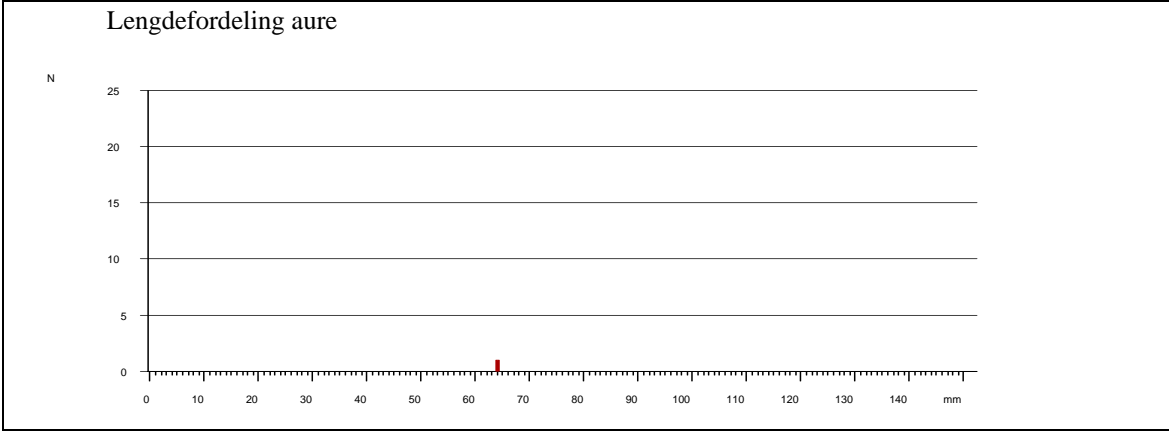


Fig. Årdalselva ved Kaltveit 25.08.95
Lengdefordeling laks

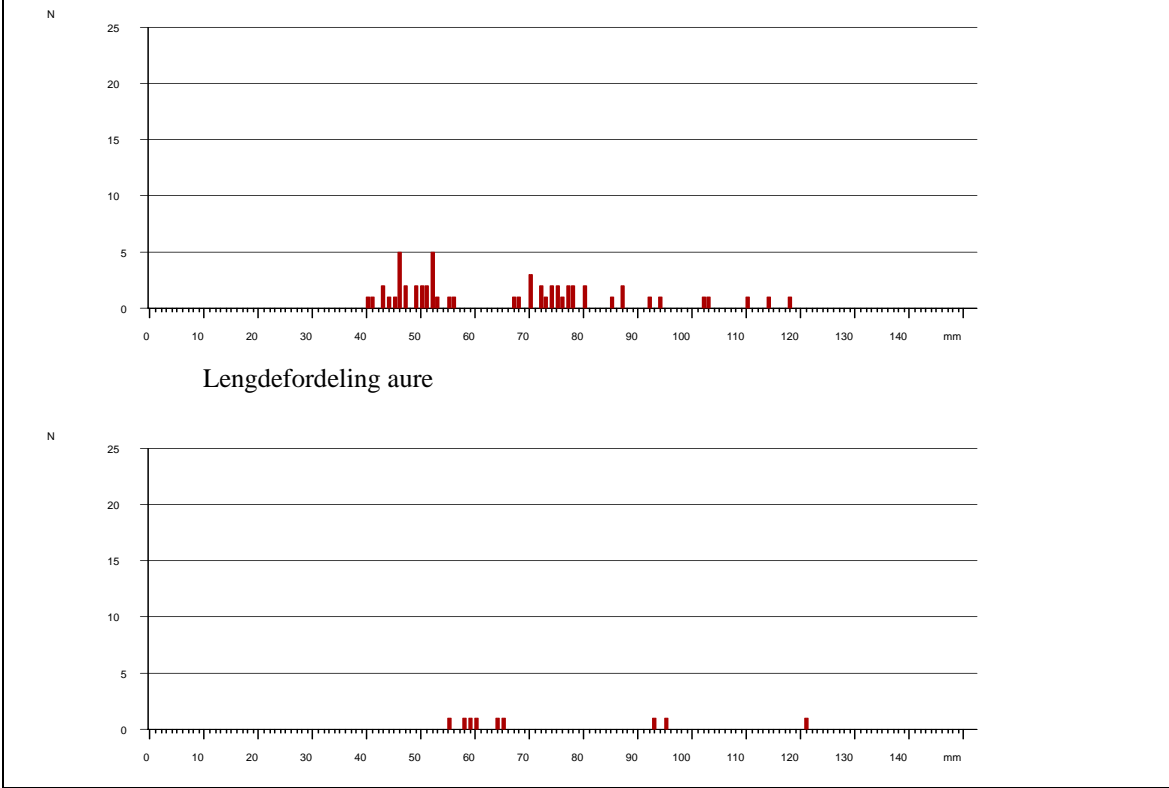
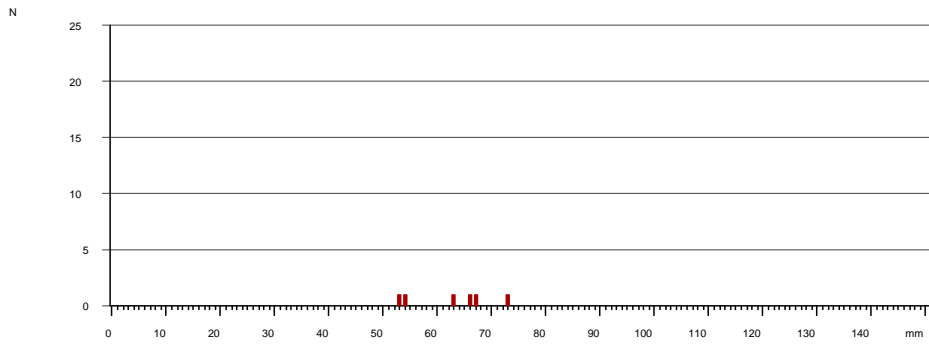


Fig. Årdalselva ved Bjørg 25.08.95
Lengdefordeling laks



Lengdefordeling aure

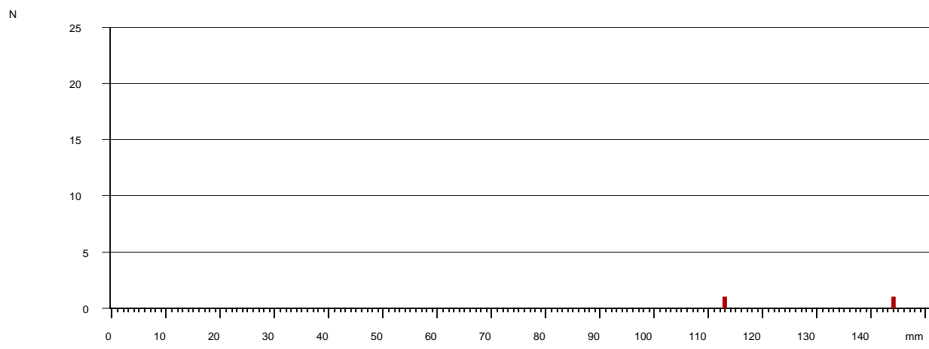
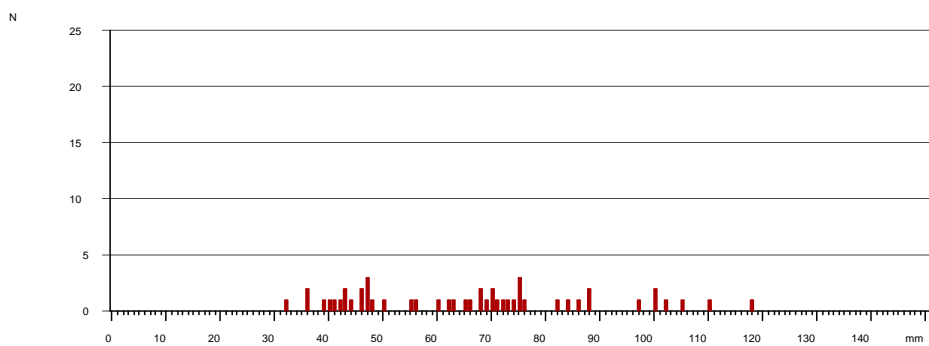


Fig. Årdalselva ved Storå bru 25.08.95
Lengdefordeling laks



Lengdefordeling aure

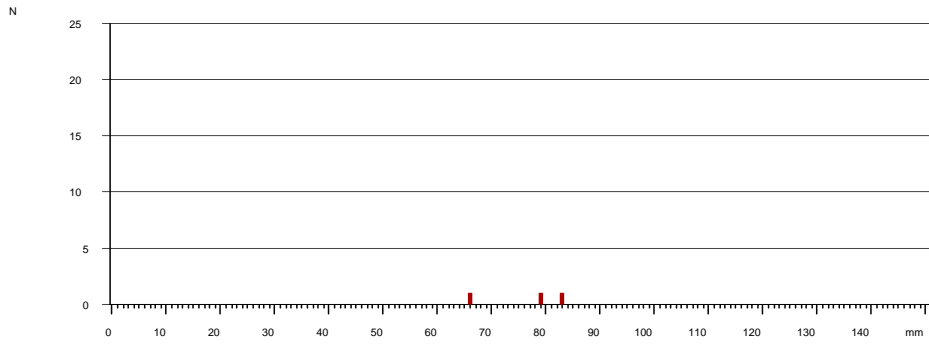
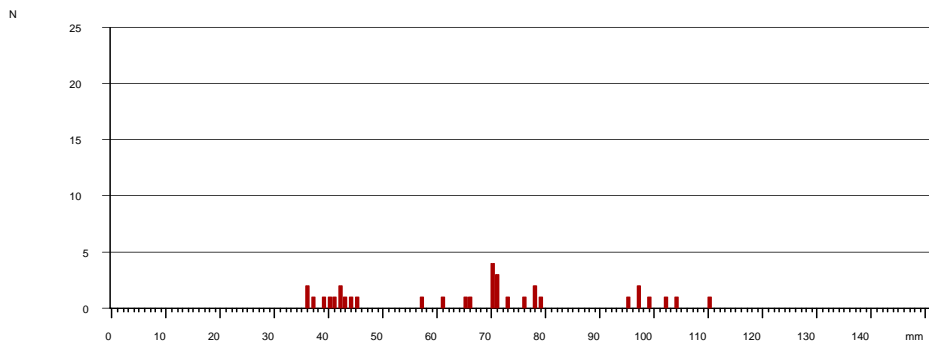


Fig. Årdalselva ved "nes 2" 25.08.95
Lengdefordeling laks



Lengdefordeling aure

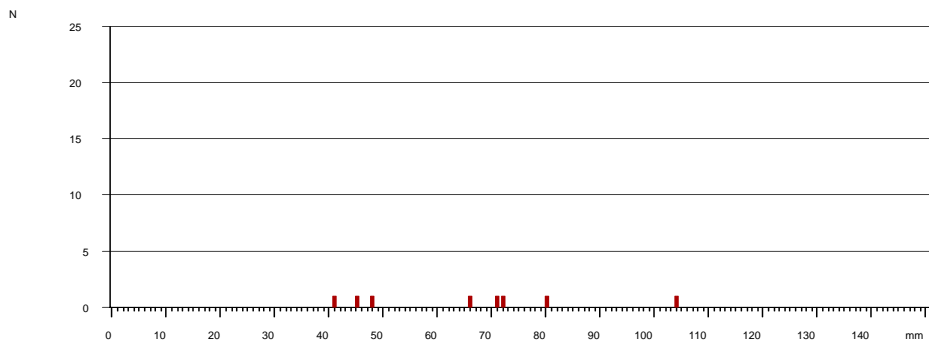
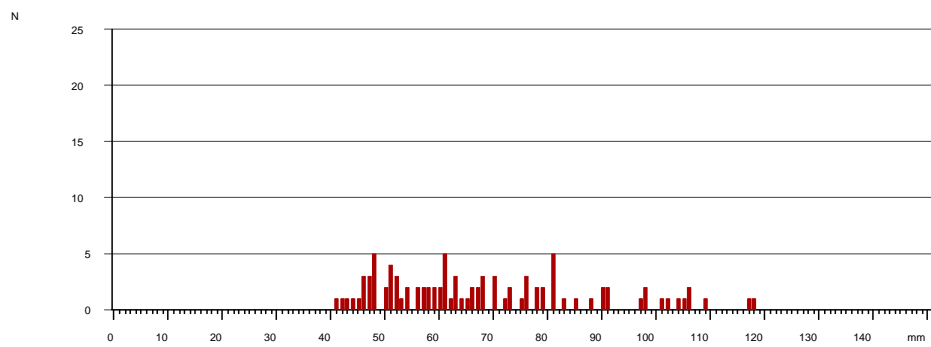
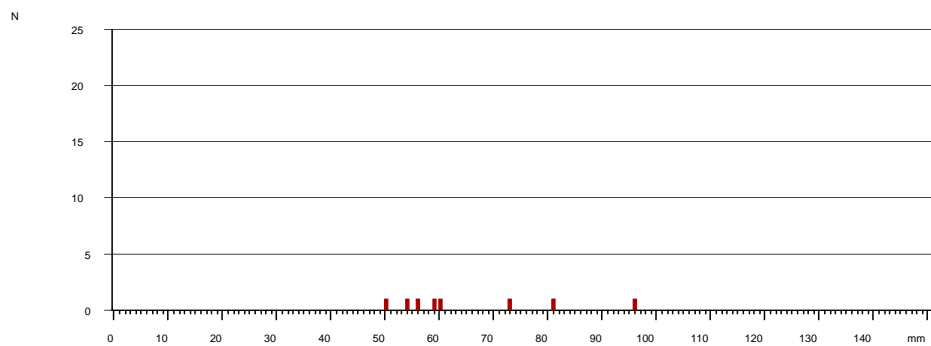


Fig. Årdalselva ved Svadberg 25.08.95
Lengdefordeling laks



Lengdefordeling aure

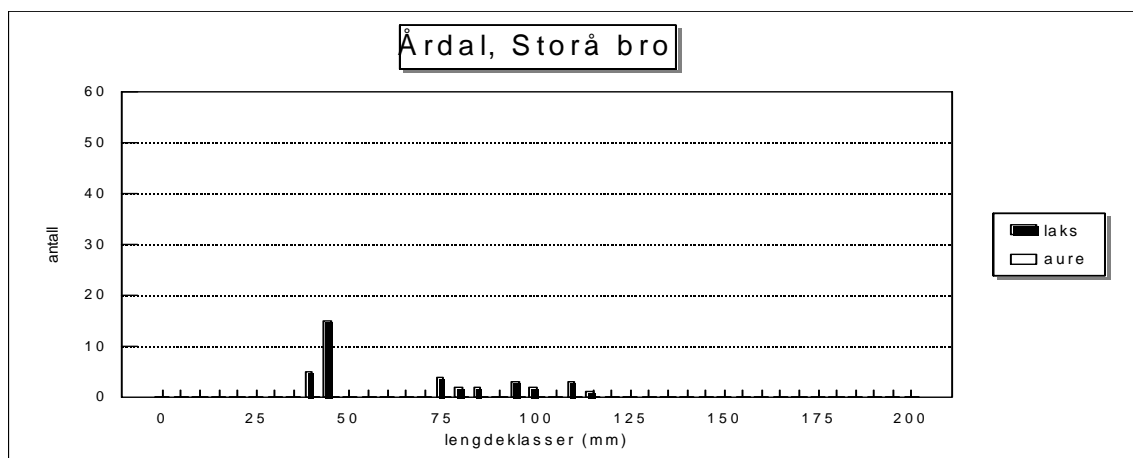
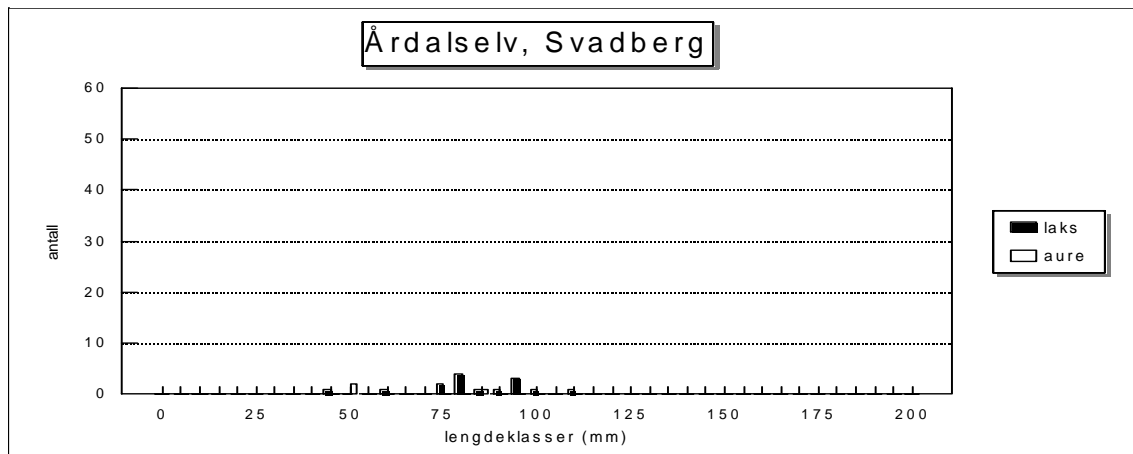


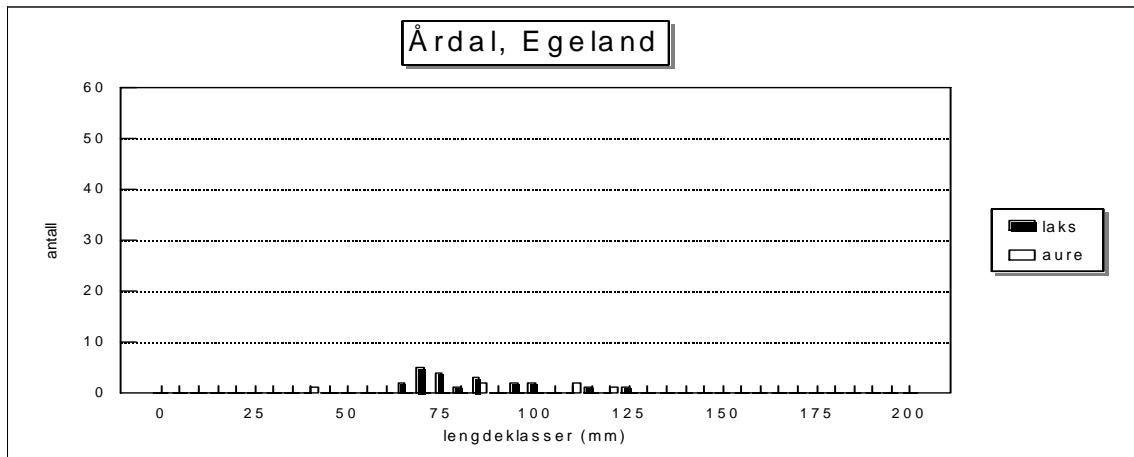
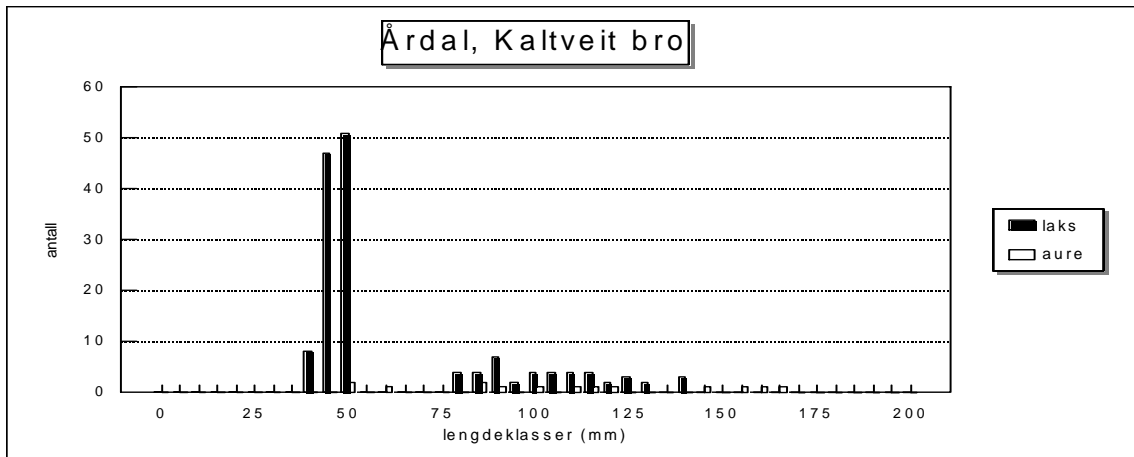
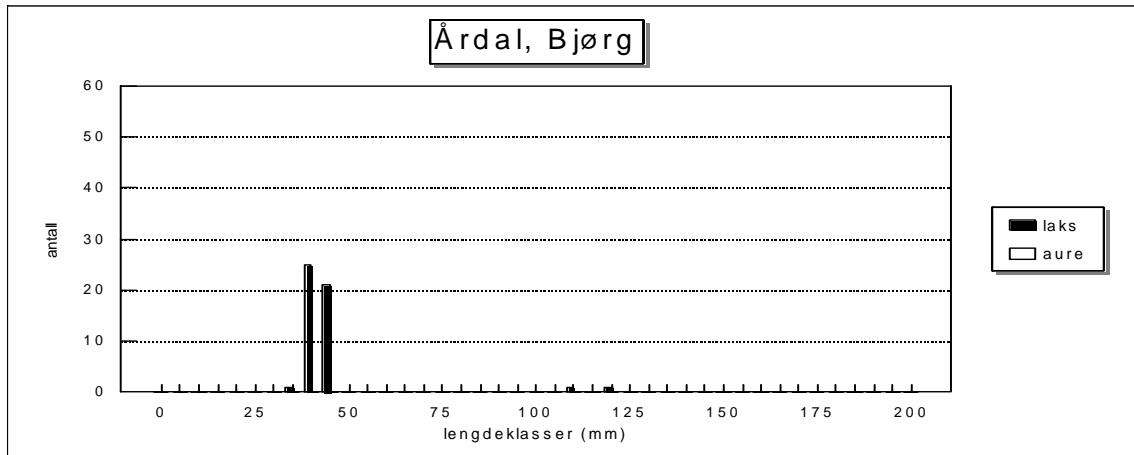
1996

Stasjon	dato	L ₀₊	L _{≥1+}	L _{tot}	A ₀₊	A _{≥1+}	A _{tot}
Svadberg	27.06.96	0,5	7,8	8,3	(1,9)	(1,0)	(2,9)
Storå bro	27.06.96	11,0	9,2	20,2	0,0	0,0	0,0
Bjørg	27.06.96	(38,8)	1,2	(40,0)	0,0	0,0	0,0
Kaltveit bro	27.06.96	49,8	16,9	66,7	(1,9)	8,4	10,3
Egeland	27.06.96	0,0	15,6	15,6	(1,0)	3,6	4,6
Σ Årdal		24,2	10,7	34,9	(1,0)	2,6	3,6

Kommentar:

Tetthetene av laks er relativt lave. I Hålandselv og Ulla var 1996-tetthetene av eldre laks ca. 4 ganger høyere enn i Årdal. Sammenlignet med 1995 var tetthetene av eldre laks lavere, mens tetthetene av årsyngel var gått noe opp. Også aure-tetthetene var endel lavere enn i Håland og Ulla. Tetthetene av aure var lavere enn i 1995.





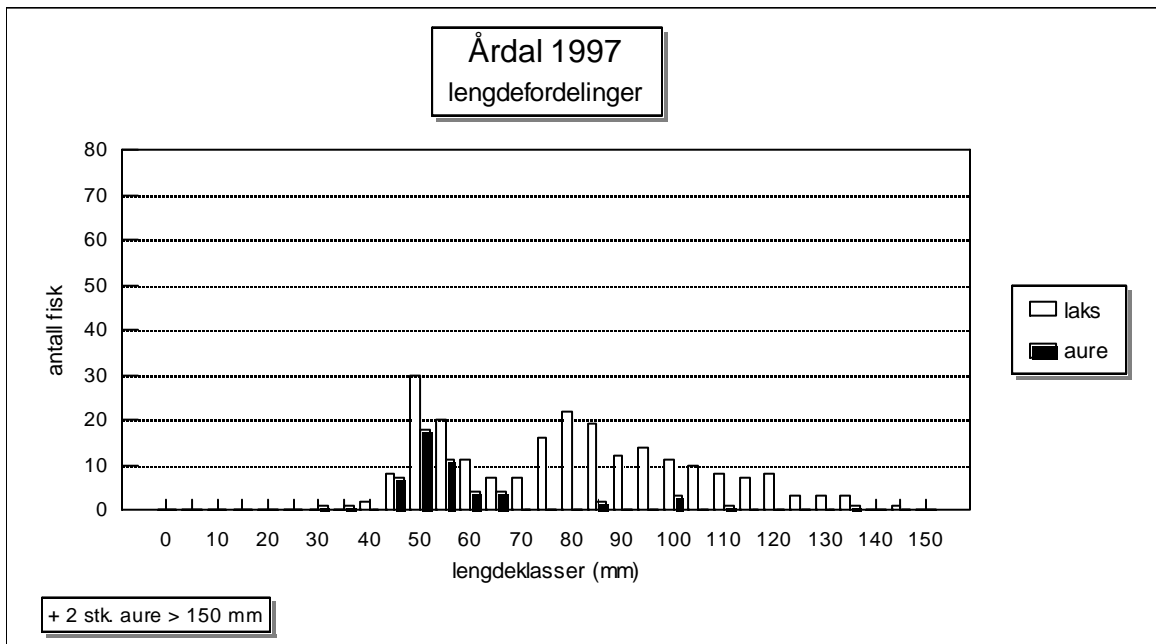
1997

stasjon	dato	L ₀₊	L _{>}	L _{tot}	A ₀₊	A _{>}	A _{tot}
Svadberg	28.08.97	4,2	27,6	31,8	2,0	0,7	2,7
Storå bro	28.08.97	17,9	12,8	30,7	0,0	0,0	0,0
Bjørg	28.08.97	16,0	8,6	24,6	0,8	0,0	0,8
Kaltveit bro	28.08.97	9,9	37,3+5,2	52,4	24,2	3,4	27,6
Egeland	28.08.97	11,8	8,0	19,8	21,4	2,6	24,0
total Årdal	28.08.97	11,8	19,4+1,3	32,5	8,3	1,4	9,7

for L_>: naturlig reprodusert + utsatt (merket)

Kommentar:

Tetthetene av laks (eldre) og aure var fordoblet i fh. til 1996. Tetthetene av 0+-laks var halvert.



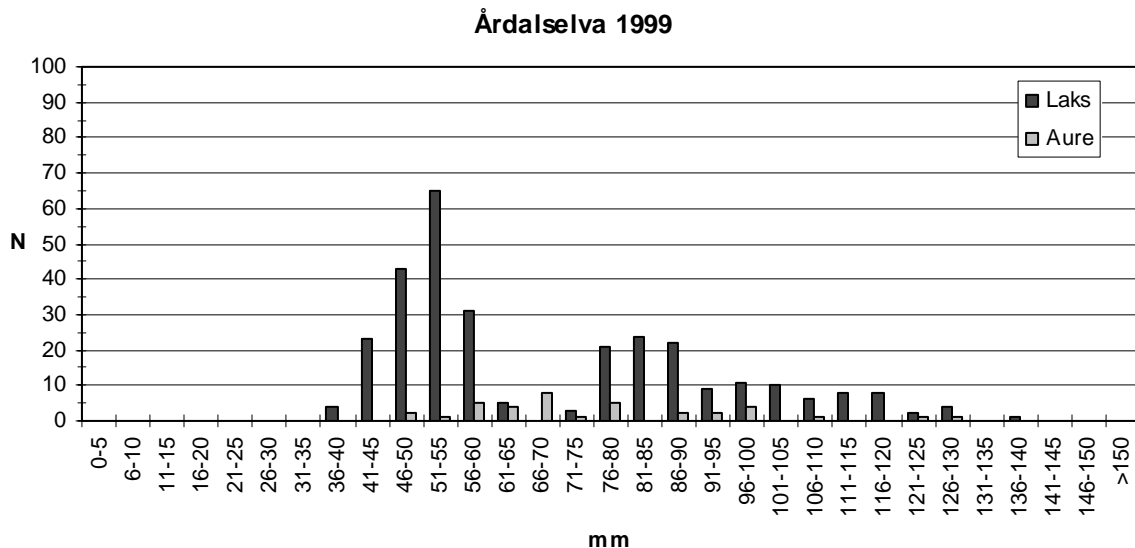
1999

STASJON	DATO	AREAL	L 0+	L ≥1+	L tot	A 0+	A ≥1+	A tot
Svadberg	18.08.99	156	0	20,2	20,2	2,4	0	2,4
Storå bru	18.08.99	149	45,9	(29)	74,9	0,7	0	0,7
Bjørg	19.08.99	119	8,1	4,2	12,3	0	0	0
Kaltveit v. bru	19.08.99	137	42,5	64,4	106,9	14,6	3,8	18,4
Egeland	19.08.99	126	62,6	7,2	69,8	11,2	5,2	16,4
TOTAL	aug. -99	686	30,4	23,5	53,9	5,3	1,7	7,0

Kommentar

Det vart stort sett registrert høge tettleikar av laks i elva, og tala er og noko høgare samanlikna med tidlegare år. Det vart berre registrert eldre aure på to av stasjonane i elva, og her er tettleikane middels, og det vart nesten ikkje funne aureyngel i elva. Samanlikna med tidlegare år har imidlertid den totale tettleiken av aure i elva forandra seg lite. Ved Svadberg og Storå bru vart det på begge stasjonane funne 1 stk. årsyngel av regnbogeare på h.h.v. 57 mm og 69 mm. Desse er haldne utanfor det øvrige talmaterialet.

Fig.:



2000

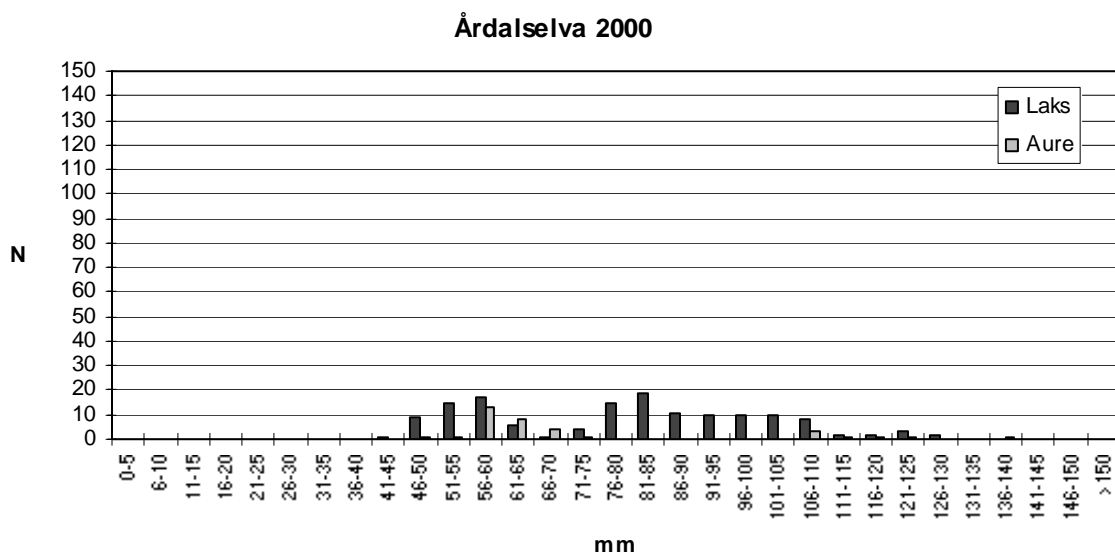
STASJON	DATO	AREAL	L 0+	L ≥1+	L tot	A 0+	A ≥1+	A tot
Svadberg	14.09.00	228	0	1,9	1,9	1,0	0	1,0
Storå bru	14.09.00	190	1,6	9,1	10,7	1,6	0	1,6
Bjørg	14.09.00	146	1,4	1,5	2,9	1,5	(1)	2,5
Kaltveit v. bru	14.09.00	220	15,4	25,0	40,4	6,1	1,8	7,9
Egeland	14.09.00	125	18,7	14,0	32,7	(15)	1,6	16,6
TOTAL	14.09.00	909	6,4	10,6	17	3,4	0,8	4,2

Kommentar

Tettleikane av laks var svært varierende i elva. På dei tre nedste stasjonane vart det stort sett registrert låge tettleikar av laks, både eldre- og årsungar.

På dei to øvre var det høge tettleikar av årsungar av laks og svært høge tettleikar av eldre lakseungar. For aure er tettleikane jamt over låge i heile elva. Dersom ein samanliknar resultatane med tidlegare år er tettleikane for 2000 noko låge, særleg for eldre lakseungar.

Figur: Lengdefordeling av laks og aure



2001

Stasjon	Dato	Areal	L 0+	L \geq 1+	L _{tot}	A 0+	A \geq 1+	A _{tot}
Svadberg	03.08.01	250	34,2	0,8	35,0	0	0,9	0,9
Storå bru	14.08.01	190	18,2	1,2	19,4	0	0	0
Bjørg	03.08.01	140	6,8	0	6,8	0	1,4	1,4
Kaltveit v/bru	03.08.01	240	71,1	12,3	83,4	6,7	2,7	9,4
Egeland	03.08.01	125	56,2	15,4	71,6	(3)	1,8	4,8
Total	aug.-01	945	34,6	5,2	39,8	2	1,2	3,2

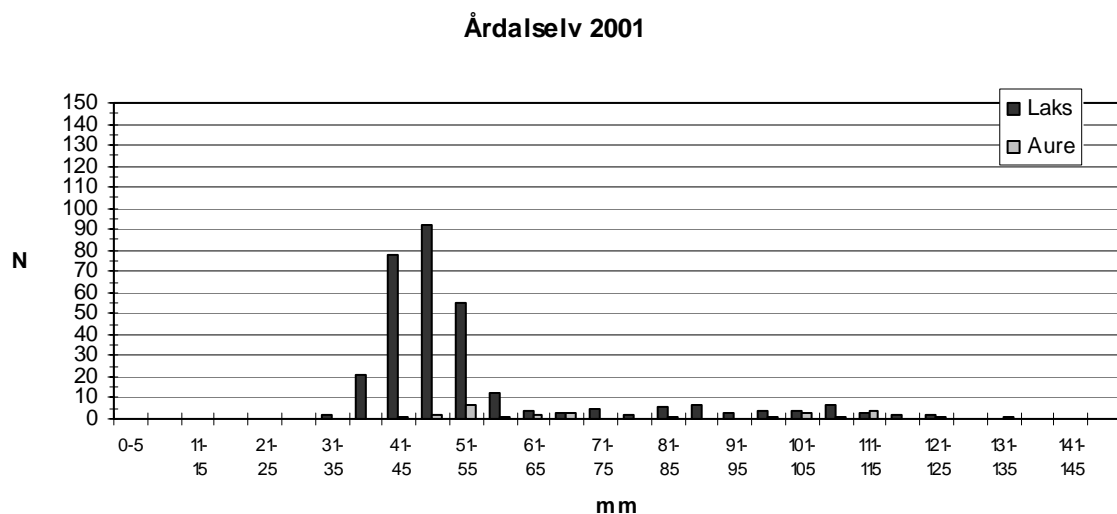
Kommentar

Generelt vart det registrert høge og svært høge tettleikar av årsungar av laks i elva. Men på stasjonen i Bjørg var tettleiken middels. På dei tre nedre stasjonane i elva vart det registrert låge tettleikar av eldre lakseungar, medan det på dei to øvre stasjonane vart registrert høge tettleikar av desse årsklassene. Samanlikna med tidlegare år ligg tettleikane for årsungar av laks, om lag som før, medan tala for eldre lakseungar er noko lågare.

Det vart funne lite aure i elva, og tettleikane var jamt over låge på alle stasjonane. Unntaket var ved Kaltveit der det vart funne middels tettleikar av både eldre- og årsungar av aure. Totalt sett ligg tettleikane om lag på same nivå som ved tidlegare undersøkingar.

På stasjonen ved Svadberg vart det fanga ein stykk regnbogaure.

Figur: Lengdefordeling laks og aure



2002

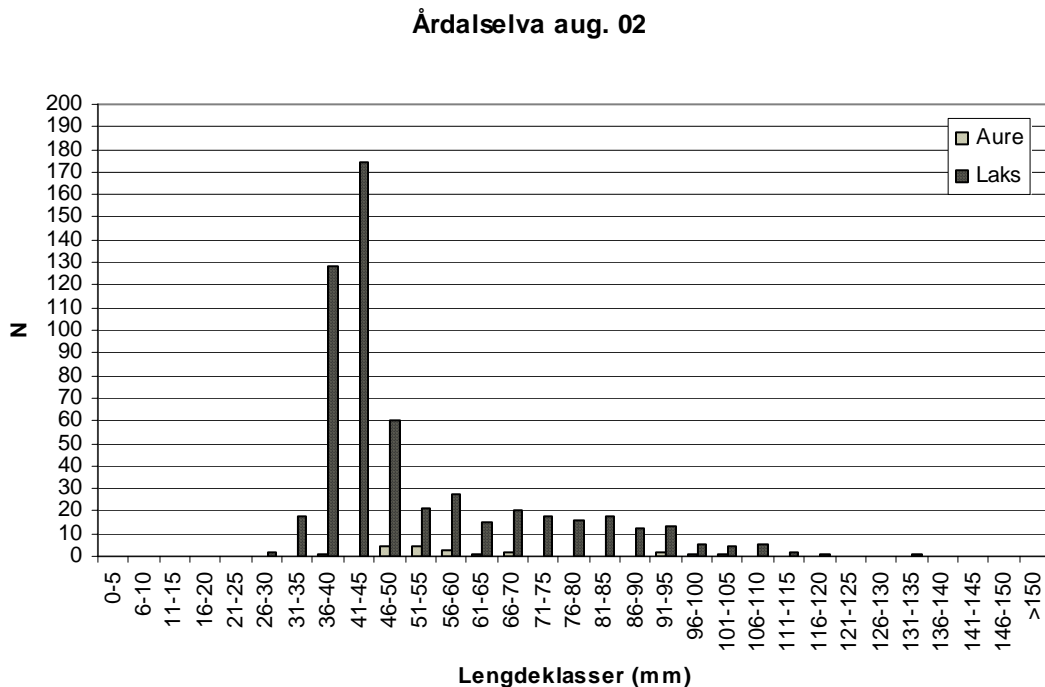
Stasjon:	Dato:	Areal:	L 0+	L>1+	L tot	A 0+	A>1+	A tot
Svadberg	02.08.02	161	67,5	26,1	93,6	(6)	0,0	6,0
Storå bru	02.08.02	173	120,2	6,8	127,0	2,3	(1)	3,3
Bjørg	02.08.02	88	10,5	73,1	83,6	0,0	0,0	0,0
Kaltveit	02.08.02	120	122,3	47,4	169,7	5,1	0,8	5,9
Nes	02.08.02	98	90,3	60,6	150,9	(1)	2,1	3,1
Total	aug. 02	639	83,3	35,3	118,6	2,6	0,6	3,2

Kommentar

Det vart registrert svært høge tettleikar av årsungar av laks på alle stasjonane i elva utanom i Bjørg der tettleiken var middels. Og for eldre lakseungar var tettleikane svært høge på alle stasjonane utanom ved Storå bru der han var middels. Dei totale tettleikane er dei høgaste som er registrert i elva på ti år.

Det vart funne lite aure i elva, og der det vart registrert var tettleikane låge, både for årsungar og eldre ungar av aure. Desse tettleikane er om lag som ved tidlegare undersøkingar.

Figur: Lengdefordeling laks og aure



2003

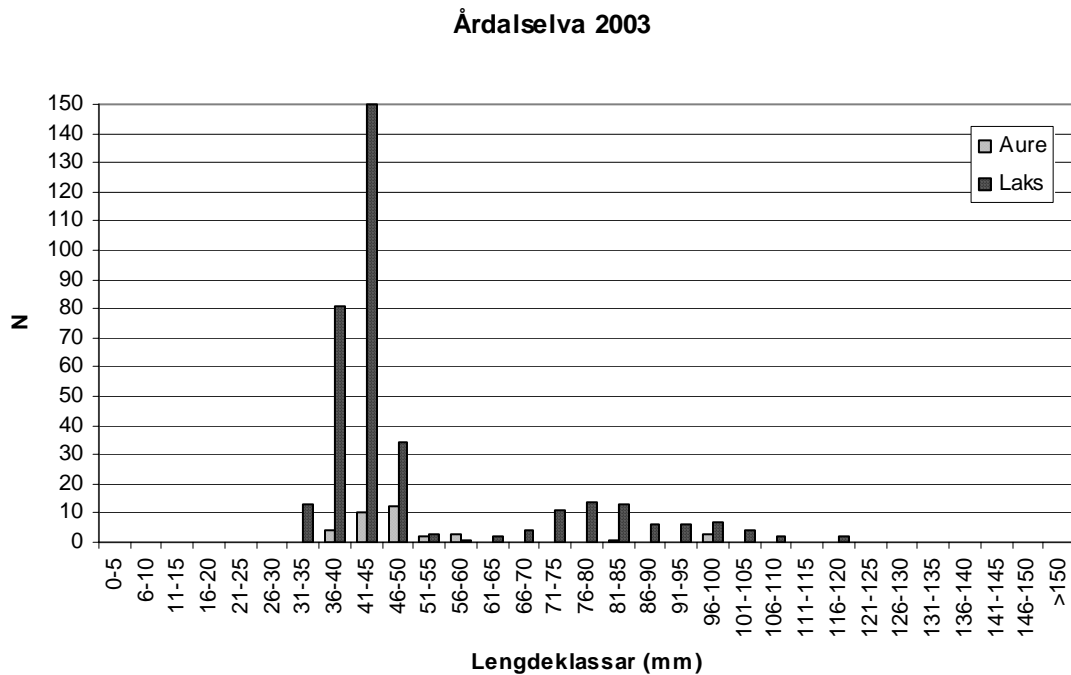
Stasjon:	Dato:	Areal:	L 0+	L>1+	L tot	A 0+	A>1+	A tot
Svadberg	22.07.03	156	(61)	3,9	64,9	6,2	0,0	6,2
Storå bru	24.07.03	120	75,8	9,4	85,2	0,0	1,7	1,7
Bjørg	22.07.03	80	59,1	(6)	65,1	(5)	0,0	5,0
Kaltveit	21.07.03	168	66,8	19,1	85,9	7,0	0,6	7,6
Nes	21.07.03	98	89,7	27,0	116,7	9,3	1,0	10,3
Total	jul. -03	622	63,2	12,1	75,3	5,4	0,6	6,0

Kommentar

Det vart registrert svært høge tettleikar av årsungar av laks på alle stasjonane i elva. Tettleikane for eldre aureungar var jamt over høge, utanom på nedre stasjon, der han var middels. Tettleikane i Årdalselva har variert mykje frå år til år, og det er vanskeleg å sjå nokon trend. Men tala er om lag på same nivå som før.

Det vart funne relativt lite aure i elva. Tettleikane for eldre aure ungar er låge, på to av stasjonane vart ikkje desse årsklassane funne i det heile. For årsungar av aure er tettleikane jamt over middels. Unntaket er stasjonen ved Storå bru der ein ikkje fann årsungar av aure. Dei totale tettleikane for aure er om lag som ved tidlegare undersøkingar.

Figur: Lengdefordeling laks og aure

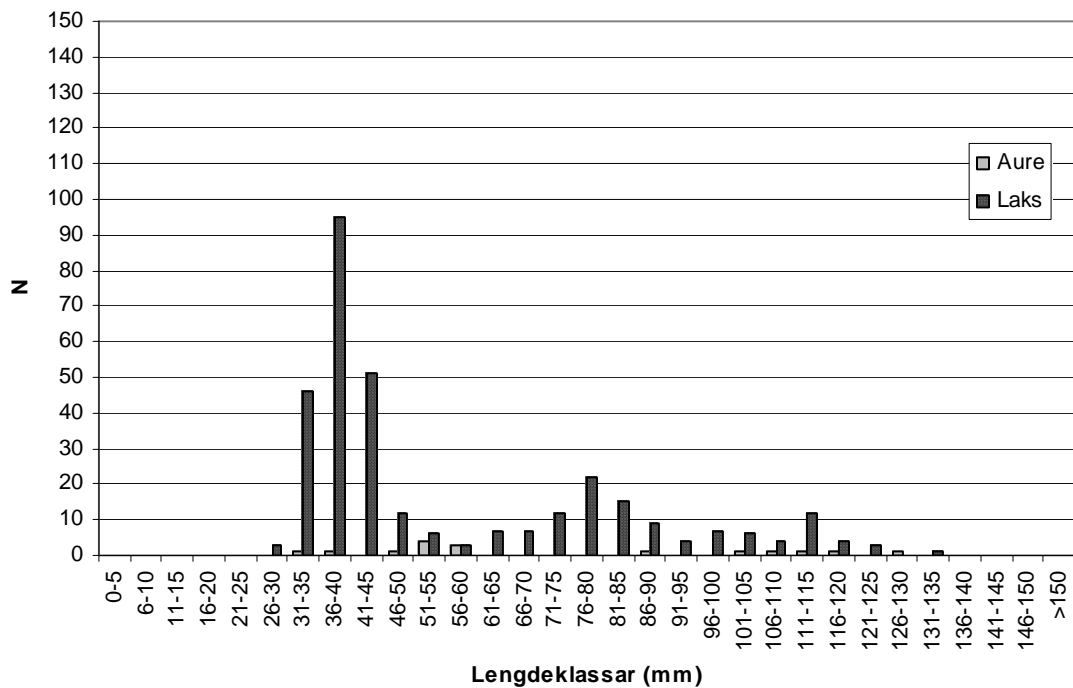


2004

Stasjon:	Dato:	Areal:	L 0+	L>1+	L tot	A 0+	A>1+	A tot
Svadberg	29.07.04	115	29,7	7,2	36,9	0,0	0,0	0,0
Storå bru	29.07.04	130	17,7	18,0	35,7	2,4	0,8	3,2
Bjørg	29.07.04	95	(57)	12,9	69,9	0,0	0,0	0,0
Kaltveit	29.07.04	180	70,7	44,2	114,9	4,4	1,1	5,5
Nes	29.07.04	85	(69)	34,4	103,4	0,0	3,5	3,5
Total	jul. -04	605	52,0	23,2	75,2	1,8	1,0	2,8

Kommentar

Figur: Lengdefordeling Årdalselva 2004



ÅRDALSELVA

1999

STASJON	DATO	AREAL	I 1 0+	I 2 0+	I 3 0+	I 1 > 1+	I 2 > 1+	I 3 > 1+	A 1 0+	A 2 0+	A 3 0+	A 1 > 1+	A 2 > 1+	A 3 > 1+
Svadberg	18.08.99	156	0	0	0	10	6	5	1	2	0	0	0	0
Storå bru	18.08.99	148,5	25	22	7	5	7	7	1	0	0	0	0	0
Bjørg	19.08.99	119	4	3	1	4	1	0	0	0	0	0	0	0
Kaltveit v/bru	19.08.99	136,5	34	11	8	41	23	11	5	6	2	4	0	1
Egeland	19.08.99	126	28	15	13	7	2	0	4	3	2	3	3	0
TOTAL	aug. -99	686	91	51	29	67	39	23	11	11	4	7	3	1

2000

STASJON	DATO	AREAL	L1 0+	L2 0+	L3 0+	L1 ≥ 1+	L2 ≥ 1+	L3 ≥ 1+	A1 0+	A2 0+	A3 0+	A1 ≥ 1+	A2 ≥ 1+	A3 ≥ 1+
Svadberg	14.09.00	228	0	0	0	2	2	0	1	1	0	0	0	0
Storå bru	14.09.00	190	2	1	0	13	3	1	3	0	0	0	0	0
Bjørg	14.09.00	146	2	0	0	1	1	0	1	1	0	0	1	0
Kaltveit v/bru	14.09.00	220	23	4	5	34	13	5	8	5	0	3	1	0
Egeland	14.09.00	125	8	4	4	14	0	3	3	2	3	2	0	0
TOTAL	14.09.00	909	35	9	9	64	19	9	16	9	3	5	2	0

2001

STASJON	DATO	AREAL	L1 0+	L2 0+	L3 0+	L1 ≥ 1+	L2 ≥ 1+	L3 ≥ 1+	A1 0+	A2 0+	A3 0+	A1 ≥ 1+	A2 ≥ 1+	A3 ≥ 1+
Svadberg	03.08.01	250	28	13	15	2	0	0	0	0	0	1	1	0
Storå bru	14.08.01	190	27	4	3	1	1	0	0	0	0	0	0	0
Bjørg	03.08.01	140	4	1	2	0	0	0	0	0	0	2	0	0
Kaltveit v/bru	03.08.01	240	64	20	34	18	8	2	9	2	3	4	1	1
Egeland	03.08.01	125	18	24	6	9	4	3	1	0	1	2	1	1
TOTAL	03.08.01	945	110	57	55	29	12	5	10	2	4	6	3	1

2002

Stasjon:	Dato	Areal	L1 0+	L2 0+	L3 0+	L1>1+	L2>1+	L3>1+	A1 0+	A2 0+	A3 0+	A1>1+	A2>1+	A3>1+
Svadberg	02.08.02	161	43	17	20	12	3	8	1	1	2	0	0	0
Kaltveit	02.08.02	120	44	27	23	24	12	9	5	0	1	1	0	0
Nes	02.08.02	97,5	46	18	13	24	17	7	0	1	0	2	0	0
Bjørg	02.08.02	88	7	1	1	21	13	10	0	0	0	0	0	0
Storå bru	02.08.02	172,5	56	46	28	6	2	2	4	0	0	0	1	0
Total	aug. 02	639	196	109	85	87	47	36	10	2	3	3	1	0

2003

Stasjon	Dato	Areal	L1 0+	L2 0+	L3 0+	L1>1+	L2>1+	L3>1+	A1 0+	A2 0+	A3 0+	A1>1+	A2>1+	A3>1+
Svadberg	22.07.03	156	38	31	14	21	4	5	7	3	1	1	0	0
Storå bru	24.07.03	120	29	26	10	21	3	2	7	2	0	1	0	0
Bjørg	22.07.03	80	12	13	8	4	2	0	5	1	2	0	0	0
Kaltveit	21.07.03	168	14	7	8	0	3	0	1	1	1	0	0	0
Nes	21.07.03	98	39	18	15	2	3	1	0	0	0	2	0	0
Total	jul. -03	622	132	95	55	48	15	8	20	7	4	4	0	0