

UALANDSVATN, LUND KOMMUNE

1994

Ualandsvatn vart prøvafiska med 3 oversiktsgarn i den sørlege delen av vatnet og 3 i den nordlege. Resultata er lagd fram samla i tabell 11, medan figurane viser korleis resultata varierer noko frå nord til sør. Alderssamansetninga viser at den dominerande aldersklassen i sør er 4 år, medan fisken i den nordlege delen av vatnet ser ut til å vera noko eldre (fig. 42). Vekstkurvene går omtrent parallelt, men er noko høgare i sør. I begge endar av vatnet er det klare teikn på stagnasjon etter 4. året (fig. 43). Kondisjonen er jamt over låg i heile vatnet, og minkar tydeleg med storleiken på fisken (fig. 44). Det er tydeleg at det er for mykje fisk i forhold til næringsgrunlaget, og at Ualandsvatn er overbefolka.

Tabell 11: Prøvefiskeresultat, Ualandsvatn
(-75 "Jensen", -92 Jensen, -94 o-garn)

År	Garn	Fangst	M-vekt (g)	Kondisjon	Hanner	R/LR
1975	7	16	-	1,04	56%	100%
1992	8	44	91	0,83		
1994 nord	3	37	71	0,83	64%	46%
1994 sør	3	76	71	0,81	63%*	38%

*kjønn ikkje bestemt på 11% av fisken

Ualandsvatn 29.06.94

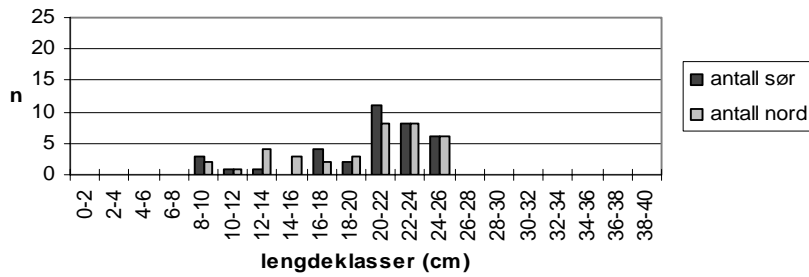


Fig.: Lengdefordeling, aure

Ualandsvatn 29.06.94

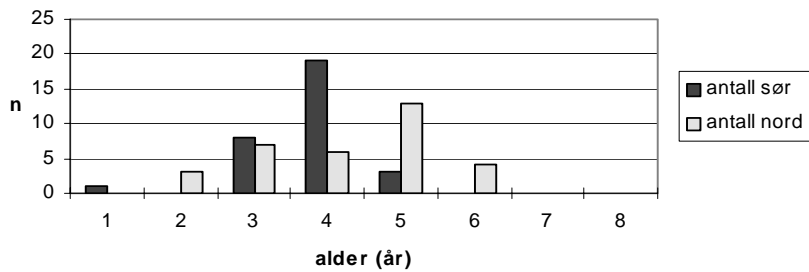


Fig.: Alderssammansetning, aure

Ualandsvatn 29.06.94

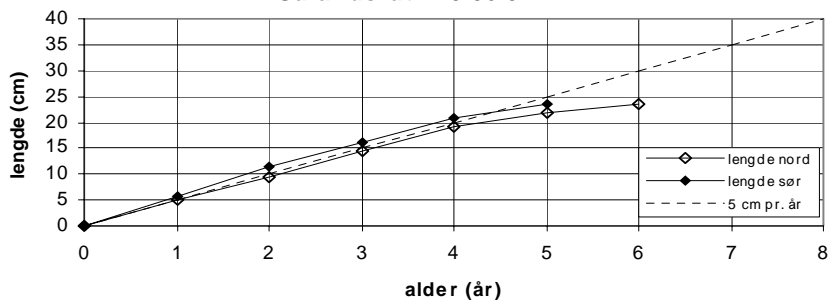


Fig.: Vekstkurve, aure

Ualandsvatn 29.06.94

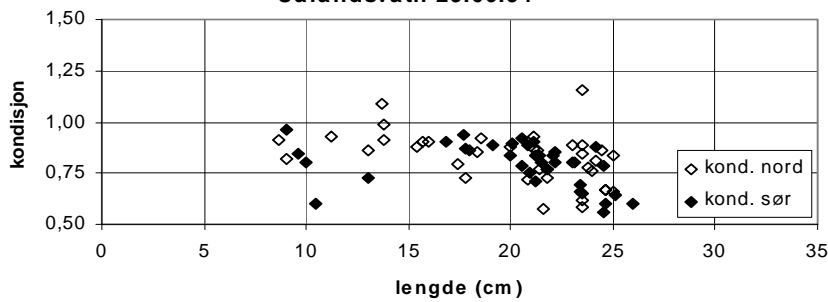


Fig.: Kondisjon og lengde, aure

1995

Ualandsvatn vart prøvafiska med 6 oversiktsgarn 13.07.95, og resultata er presentert i tabell 13 saman med tala frå tidlegare år. Middelvekta har tydeleg blitt lågare sidan -92, medan kondisjonen heldt seg litt meir stabil. Alderssamansetninga viser at vatnet har ein relativt ung bestand med høg reproduksjon (fig. 50). Veksten er normal fram til 3. året, men stagnerer deretter på ca. 25 cm (fig. 51). Sjølv om kondisjonen har halde seg relativt stabilt dei siste åra, er den relativt låg, og i tillegg minkar den med storleiken på fisken (fig. 52). Andelen gytefisk er og svært høg (tab. 13). Dette er tydelege teikn på at Ualandsvatn er overbefolka.

Tabell 13: Prøvefiskeresultat, Ualandsvatn
(-92 Jensen, -94 og -95 o-garn)

År	Garn	Fangst	M-vekt (g)	Kondisjon	Hanner	Gytefisk	R/LR
1992	8	44	91	0,83			
1994	6	73	71	0,81	63%	-	38%
1995	6	163	61	0,89	56%*	74%*	25%*

*kjønn, stadie og kjøtfarge ikkje undersøkt på 38% av fangsten

Ualandsvatn 13.07.95

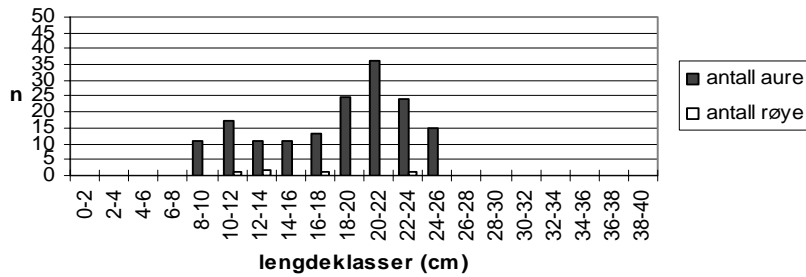


Fig.: Lengdefordeling, aure og røye

Ualandsvatn 13.07.95

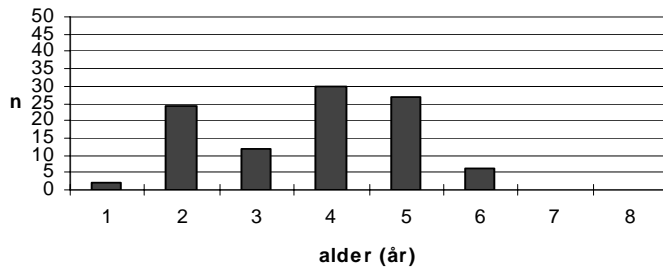


Fig.: Alderssammansetning, aure

Ualandsvatn 13.07.95

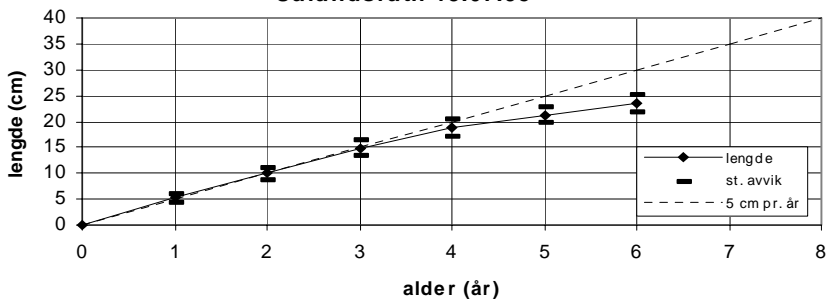


Fig.: Vekstkurve, aure

Ualandsvatn 13.07.95

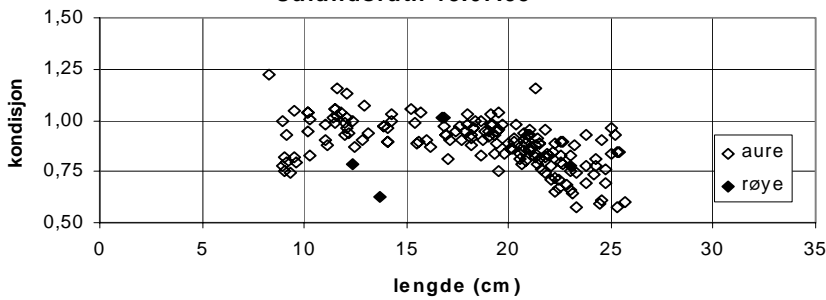


Fig.: Kondisjon og lengde, aure og røye

1995

nr.	Lengde mm	Vekt gram	K- fatkor	kjønn	stad.	kjøt- farge	Berekna lengde (mm) ved vinter:											
							1.	2.	3.	4.	5.	6.	7.	8.	9.	10.	11.	12.
Ualandsvatn 13.07.95 (tal oppgivene i kursiv er for røye)																		
1	19,5	56	0,76	2	7,3	1	5,6	11,0	15,7	18,7								
2	19,7	75	0,98	1	4,0	1	6,1	11,6	14,2	17,1	19,0							
3	20,6	69	0,79	1	3,0	2	6,0	10,3	14,6	18,3								
4	25,7	102	0,60	2	7,2	2	5,1	9,9	15,0	17,2	19,9	23,8						
5	16,8	46	0,97	2	7,2	2	4,7	11,6	14,4									
6	20,8	82	0,91	2	7,2	2	5,1	10,0	13,5	17,9	20,2							
7	24,7	115	0,76	1	3,0	1	6,1	10,4	15,3	18,8	22,2	24,2						
8	22,0	88	0,83	1	3,0	2	6,0	10,5	15,2	18,3	21,2							
9	16,9	45	0,93	1	3,0	1	5,9	10,8	15,8									
10	21,8	77	0,74	2	7,2	1	5,6	11,0	15,7	20,7								
11	22,5	102	0,90	2	7,2	3	4,4	8,0	13,7	17,1	21,9							
12	23,0	101	0,83	2	7,2	1	5,1	9,8	16,8	21,9								
13	21,0	86	0,93	2	7,3	2	5,4	10,0	16,4	19,3								
14	21,0	80	0,86	2	7,2	2	4,5	10,3	14,0	19,8								
15	16,8	48	1,01	1	3,0	1	7,0	11,0	15,6									
16	11,5	16	1,05	2	3,0	1	4,8	9,9										
17	12,8	19	0,91	1	1,0	1	4,5	10,3										
18	8,3	7	1,22	2	1,0	1	4,6											
19	13,1	21	0,93	1	3,0	1	4,4	9,4	12,0									
20	12,4	19	1,00	1	2,0	1	4,4	9,6										
21	9,5	9	1,05	2	3,0	1	4,6	8,6										
22	8,9	7	0,99	2	1,0	1	5,6											
23	11,4	15	1,01	1	2,0	1	6,3	10,2										
24	10,3	11	1,01	1	2,0	1	5,8	9,7										
25	16,7	47	1,01	1	7,3	1												
26	20,5	72	0,84	2	7,3	2	6,0	10,6	16,1	20,2								
27	23,8	125	0,93	2	7,4	1	6,9	10,4	14,3	18,2	22,5							
28	25,4	138	0,84	2	7,3	1	6,0	11,2	15,5	20,7	23,2	24,5						
29	24,3	116	0,81	2	7,2	1	6,1	10,8	14,3	18,2	21,7	23,9						
30	22,2	92	0,84	2	7,2	1	4,4	8,2	13,4	18,0	21,4							
31	23,0	92	0,76	1	7,3	1	5,6	9,3	14,0	19,4	22,7							
32	20,4	83	0,98	2	7,2	1	4,2	9,0	12,8	16,2	19,4							
33	20,3	75	0,90	2	7,2	2	7,5	13,9	17,2	19,5								
34	23,8	105	0,78	2	7,2	1	4,9	10,9	16,4	20,6	23,6							
35	21,3	79	0,82	2	7,2	1	5,1	9,9	13,1	17,7	20,7							
36	20,9	85	0,93	1	3,0	1	5,4	9,4	12,9	15,8	17,1	20,1						
37	22,3	72	0,65	1	7,3	1	5,2	9,4	16,8	19,7	22,0							
38	18,4	62	1,00	1	3,0	1	5,0	9,7	14,3	17,6								
39	20,8	72	0,80	2	7,2	1	4,9	8,0	12,6	16,9	20,3							
40	21,0	88	0,95	2	7,3	3	4,0	8,3	13,6	19,9								
41	21,9	88	0,84	2	7,2	1	4,8	8,4	11,3	15,4	19,3							
42	22,6	91	0,79	2	7,2	2	5,9	11,7	15,2	19,3	22,1							
43	24,4	86	0,59	1	3,0	1	5,6	10,7	16,5	21,4	24,4							

Ualandsvatn 13.07.95 (tal oppgjevne i kursiv er for røye)

44	22,1	77	0,71	2	7,3	1	5,0	10,8	17,3	21,9							
45	17,0	40	0,81	2	7,3	1	5,3	9,3	13,5	16,7							
46	12,1	18	1,02	2	3,0	1	7,1	10,8									
47	12,1	20	1,13	2	2,0	1	5,8	11,0									
48	11,6	16	1,03	1	2,0	1	4,5	9,1									
49	10,2	11	1,04	2	2,0	1	4,1	9,0									
50	11,5	16	1,05	2	2,0	1	4,7	10,3									
51	23,0	95	0,78	2	7,3	1											
52	21,3	112	1,16														
53	25,0	130	0,83														
54	25,2	148	0,92														
55	25,3	137	0,85														
56	24,5	133	0,90														
57	24,7	105	0,70														
58	25,0	150	0,96														
59	21,3	85	0,88														
60	23,3	94	0,74														
61	18,2	53	0,88														
62	20,5	70	0,81														
63	24,2	104	0,73														
64	17,6	53	0,97														
65	22,6	103	0,89														
66	18,0	60	1,03														
67	19,0	63	0,92														
68	20,3	76	0,91														
69	18,6	53	0,82														
70	17,7	50	0,90														
71	23,0	80	0,66														
72	20,7	77	0,87														
73	22,3	98	0,88														
74	15,4	36	0,99														
75	21,0	80	0,86														
76	18,2	56	0,93														
77	15,5	33	0,89														
78	18,7	59	0,90														
79	12,5	17	0,87														
80	16,0	37	0,90														
81	14,1	27	0,96														
82	15,2	37	1,05														
83	12,4	15	0,79	1	2,0	1											
84	19,5	77	1,04	2	7,2	2	4,7	9,9	15,6	19,1							
85	21,8	99	0,96	2	7,3	1	6,4	12,2	16,8	20,1							
86	19,4	65	0,89	2	7,2	2	5,0	10,5	15,3	18,2							
87	19,4	69	0,95	1	3,0	1	5,4	11,3	14,6	18,3							
88	21,5	88	0,89	2	7,2	1	5,0	11,6	16,7	20,1							
89	22,5	94	0,83	2	7,3	1	5,5	10,3	16,0	19,3	22,1						

