

# Tilskuddsordningen – rapportering - langsiktige planer – behovsmelding

Informasjonsmøte med sektor  
16.11.2022



**Statsforvalteren i Troms og Finnmark**

*Romssa ja Finnmárkku stáhtahálddašeaddji  
Tromssan ja Finmarkun staatinhallittija*



16. nov 2022



# Agenda 16.11.22

Om tilskuddsordningens innretning og forvaltning

Rapportering for 2022

Samarbeidsforumenes langsiktige planer for Rekomp, Dekomp og Kompetanseløftet for spesialpedagogikk og inkluderende praksis

Behovsmelding 2023-midler – gjennomgang av innholdet i meldingen om kompetanseutviklingsbehovet



# Tilskuddsordningen for lokal kompetanseutvikling i barnehage og grunnopplæringen

- Regional ordning for kompetanseutvikling i barnehage
- Desentralisert ordning for kompetanseutvikling i grunnskole og videregående skole
- Kompetanseløftet for spesialpedagogikk og inkluderende praksis
- Private barnehager og private skoler omfattes av ordningen på lik linje med offentlige barnehager og skoler.
- Tilsvarende ordning for lokal kompetanseutvikling i fag- og yrkesopplæring
- Egen forskrift om retningslinjer for tilskuddsordningen gjeldende fra og med 01.01.2021



# Mål for tilskuddsordningen

Det overordnede målet er å styrke kunnskap og kompetanse som bidrar til å gi et likeverdig tilbud til barn og elever, og som sikrer at samiske perspektiver blir ivaretatt i barnehage og skole.

## Målene

- Styrket kollektiv kompetanseutvikling i barnehager og skoler ut fra lokale behov, gjennom partnerskap med UH
- Styrket lærerutdanning gjennom erfaringer fra partnerskapene

Kompetanseløftet har i tillegg et bredere og tverrsektorielt innhold:

- Alle kommuner og fylkeskommuner, barnehage- og skoleeiere skal ha tilstrekkelig kompetanse tett på barna og elevene for å kunne fange opp og gi et inkluderende og tilpasset pedagogisk tilbud til alle, inkludert barn og elever med behov for særskilt tilrettelegging

I tillegg skal partnerskapet mellom universiteter eller høyskoler og praksisfeltet bidra til å styrke lærerutdanningene.



# Sektormålene gir rammer for bruk av tilskuddsmidler

## For barnehage

- Alle har et godt og inkluderende leke- og læringsmiljø
- Barn som har behov for det, får hjelp tidlig slik at alle får utviklet sitt potensiale
- De ansatte i kunnskapssektoren har høy kompetanse
- Alle har god tilgang til relevante tilbud av høy kvalitet

## For skole

- Alle har et godt og inkluderende læringsmiljø
- Barn og unge som har behov for det, får hjelp tidlig slik at alle får utviklet sitt potensial
- De ansatte i kunnskapssektoren har høy kompetanse
- Alle lykkes i opplæringen og utdanningen



# Kjennetegn på måloppnåelse

- Barnehager og skoler har gjennomført barnehage- og skolebaserte kompetanseutviklingstiltak som fremmer kollektiv utvikling
- Tiltakene er forankret i barnehagenes og skolenes behov, identifisert gjennom lokale prosesser som involverer ansatte i virksomhetene
- Samiske perspektiver er ivaretatt i de lokale prioriteringene av kompetansebehov

- Tiltakene er planlagt og gjennomført i partnerskap mellom barnehage- og skoleeiere og universitet eller høyskole
- Samarbeidende universitet eller høyskole har brukt erfaringene gjennom partnerskapet som bidrag til å videreutvikle lærerutdanningene

## ***For kompetanseløftet for spesialpedagogikk og inkludering gjelder også:***

- Det er gjennomført helhetlige kompetansetiltak som omfatter laget rundt barna og elevene



# Målgrupper for kompetansetiltak

Målgrupper for kompetansetiltak i tilskuddsordningen er lærere, ledere og andre ansatte i barnehager og skoler, og andre i organisasjonene rundt, som bidrar til kvalitet i tilbudet til barn og unge.

Målgrupper for kompetansetiltak i kompetanseløftet for spesialpedagogikk og inkluderende praksis er bredere og omfatter i tillegg til barnehage- og skoleeiere, ansatte i PP-tjenesten og andre tverrfaglige tjenester i kommunene og fylkeskommunene som inngår i laget rundt barnet og eleven.

Private barnehager og private skoler godkjent etter friskoleloven § 2-1 omfattes av ordningen på lik linje med offentlige barnehager og skoler.



# Tildelingskriterier

## Tilskuddsmottakere

- Kommuner og fylkeskommuner
- Private barnehage- og skoleeiere
- Universiteter og høyskoler

## Samarbeidsforum

- For Troms og Finnmark har vi per 01.01.2022
  - Samarbeidsforum Rekomp TF
  - Samarbeidsforum Dekomp TF
  - Arbeidsutvalg for Kompetanseløftet
- Samarbeidsforum har to primære oppgaver
  - å bli enige om en langsiktig plan
  - å bli enige om en felles årlig innstilling til Statsforvalteren om bruk og fordeling av tilskuddsmidler





# Årlig innstilling

Samarbeidsforumet **skal fatte beslutning om en felles årlig innstilling** til Statsforvalteren om lokal kompetanseutvikling for barnehager, skoler, PP-tjenesten og/eller andre tverrfaglige tjenester i kommunene og fylkeskommunen som inngår i laget rundt barnet og eleven.

Samarbeidsforumet **blir enige om** grunnlaget for **prioriteringene**.

Innstillingen skal vise hvordan aktørene i samarbeidsforum ønsker at midlene skal **fordeles**, hvilke tiltak som skal **prioriteres**, **hvem** som skal delta og tiltakenes **varighet**.



# Mer om tildelingskriterier

*Kompetansetiltakene skal være forankret i lokale behov*

- Behovene for kompetanseutvikling skal være basert på lokale vurderinger av kompetansebehov i den enkelte barnehage og skole, og basert på faglig dialog med universitet eller høyskole
- Lokale vurderinger av kompetanseutviklingsbehov skal forankres ved den enkelte barnehage og skole på en måte som involverer de ansatte og ledere

*Midlene skal brukes til barnehage- og skolebasert kompetanseutvikling*

- Tiltakene skal fremme kollektive prosesser for profesjonsutvikling som utvikler barnehagen og skolen

*Tiltakene skal gjennomføres i partnerskap mellom barnehage- og skoleeiere og universitet og høyskoler*

- Eiere og universiteter og høyskoler skal samarbeide om å vurdere kompetansebehov, planlegge og gjennomføre tiltak i barnehager og skoler
- Universiteter og høyskoler som bidrar i kompetanseutviklingen skal legge til rette for at erfaringene fra partnerskapet skal styrke lærerutdanningene



# Frister tilskuddsmidler 2023

- Partnerskapene:
  - Behovsmelding om tilskuddsmidler: 1. februar
- Samarbeidsforum:
  - Innstilling til statsforvalteren: 15. mars
- Statsforvalteren:
  - Vedtak og utbetaling av midler: 15. april



# Felles overordnet plan

Statsforvalterens overordnede plan for ordningen revidert 21.10.22 – publisert på hjemmesiden vår:

<https://www.statsforvalteren.no/siteassets/fm-troms-og-finnmark/barnehage-og-opplaring/barnehage/overordnet-plan---lokal-kompetanseutvikling---troms-og-finnmark.pdf>

Skal sammen med samarbeidsforumenes langsiktige planer bidra til forutsigbarhet for eiere og involverte universiteter og høyskoler.

<https://www.statsforvalteren.no/siteassets/fm-troms-og-finnmark/barnehage-og-opplaring/barnehage/langsiktig-plan-kompetanseloftet-.pdf>

[https://www.statsforvalteren.no/contentassets/b5a2a46fc72f4f2b913e8d8e8c9fa75c/langsiktig-plan-dekomp\\_revidert-22-05-24.pdf](https://www.statsforvalteren.no/contentassets/b5a2a46fc72f4f2b913e8d8e8c9fa75c/langsiktig-plan-dekomp_revidert-22-05-24.pdf)

<https://www.statsforvalteren.no/siteassets/fm-troms-og-finnmark/barnehage-og-opplaring/barnehage/langsiktig-plan-2023---2030---rekomp.pdf>



# Langsiktig plan Dekomp

- 2021-2025
- Samarbeidsforumets prioriteringer for perioden
- Skal bidra til forutsigbarhet for eiere og UH

# Prioriterte områder i langsiktig plan

Sektormål	Prioriterte områder
<b>Alle har et godt og inkluderende læringsmiljø</b>	<ul style="list-style-type: none"><li>• Inkluderende læringsmiljø (sosialt, faglig og kulturelt)</li><li>• Psykososialt læringsmiljø</li><li>• Tidlig innsats (se neste sektormål)</li><li>• Tilpasset opplæring<ul style="list-style-type: none"><li>• Undervise for mangfold</li><li>• Kultursensitivitet</li><li>• Læringspotensial</li></ul></li><li>• Handlingsrommet – organisatorisk og pedagogisk</li><li>• Prinsippet om barnets beste</li></ul>
<b>Barn og unge som har behov for det, får hjelp tidlig slik at alle får utviklet sitt potensial</b>	<ul style="list-style-type: none"><li>• Tidlig innsats (forebygge, tidlig identifisere, tiltaksutforming)</li><li>• Elevens status (grunnleggende faglig og sosial kartlegging)</li><li>• Elevens potensial for læring</li><li>• Kartlegging av læringsutfordringer</li><li>• Tilpasset opplæring (se forrige sektormål)</li></ul>
<b>De ansatte i kunnskapssektoren har høy kompetanse</b>	<ul style="list-style-type: none"><li>• Prosessarbeid i kunnskapsutvikling</li><li>• Klasseledelse</li><li>• Læringsledelse</li><li>• Relasjonsledelse</li></ul>
<b>Alle lykkes i opplæringen og utdanningen</b>	<ul style="list-style-type: none"><li>• Samarbeid (foresatte, kommunalt og statlig hjelpeapparat)</li><li>• Elevsamtaler</li><li>• Elevmedvirkning</li></ul>





# Det er partnerskapet som utarbeider og leverer behovsmeldingen:

- hvilke tiltak det søkes om, hvem som skal delta og tiltakenes varighet
- hvordan tiltaket oppfyller kriteriene for tildeling av tilskuddsmidler
- hvilke eiere og UH som samarbeider om tiltakene
- hvordan midlene ønskes fordelt mellom de aktuelle tilskuddsmottakerne
- bruk av midler til en eventuell koordinatorfunksjon
- bruken av skoleeieres egenandel på 30 prosent



# Langsiktig plan Kompetanseløftet

- 2022-2030
- Kunnskapsgrunnlag
- Prioriterte mål for kompetanseløftet

## Kompetanseløftet 2022 - 2030



(Foto: Ingvild Børn)

Langsiktig plan for Kompetanseløftet i spesialpedagogikk og inkluderende praksis

(Kompetanseløftet) Troms og Finnmark

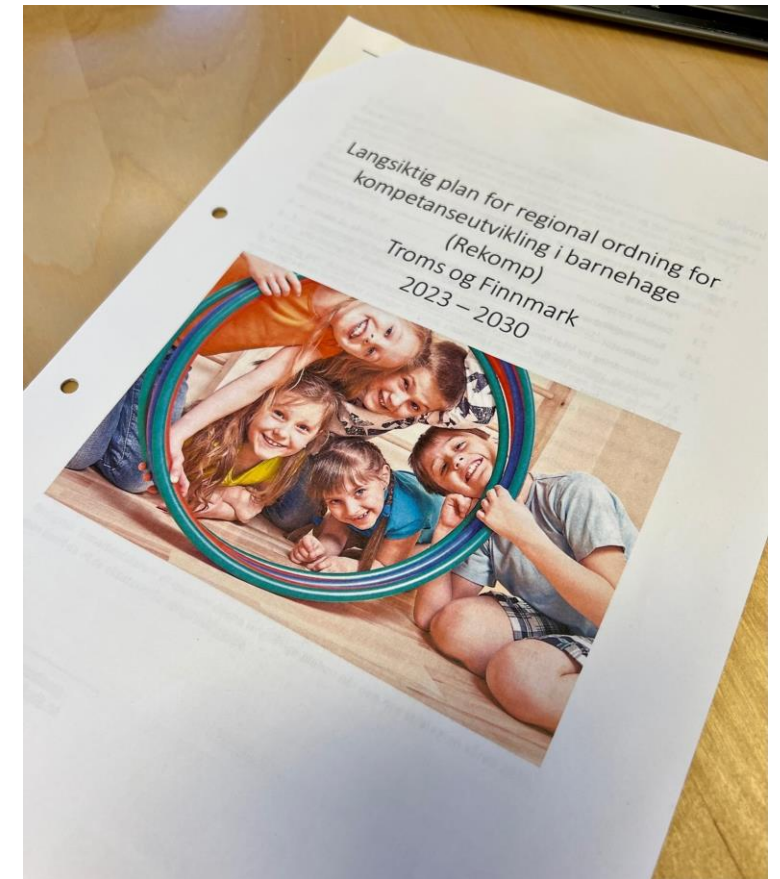
2022-2030





# Langsiktig plan Rekomp

- Ny langsiktig plan Rekomp Troms og Finnmark 2023 – 2030 – revideres årlig
- utfordringer i Troms og Finnmark
- Hvordan midlene skal bli fordelt
  - Inntil 30 % tilretteleggingstilskudd
  - Min. 70 % barnehagebasert kompetanseutvikling
- Kriterier for å få tilskudd





# Langsiktig plan Rekomp

- Prioriterte områder

Sektormål	Prioriterte området
1. Alle barn i barnehage har et godt og inkluderende leke- og læringsmiljø	✓ Inkluderende barnehagemiljø (sosialt, faglig og kulturelt) <ul style="list-style-type: none"><li>- Psykososialt barnehagemiljø</li><li>- Kultursensitivitet</li><li>- Relasjonskompetanse</li><li>- Barns beste vurdering</li><li>- Barns rett til medvirkning</li></ul>
2. Barn som har behov for det, får hjelp tidlig slik at alle får utviklet sitt potensial	
3. De ansatte i kunnskapssektoren har høy kompetanse	✓ Ledelse <ul style="list-style-type: none"><li>- Av organisasjon</li><li>- Avdelingsledelse</li><li>- Relasjonsledelse</li></ul>
4. Alle barn i barnehage har god tilgang til relevante tilbud av høy kvalitet	✓ Samisk språk, kultur og tradisjonell kunnskap ✓ Livsmestring og helse ✓ Språk og kommunikasjon



# Rapportering

- Den ordinære rapporteringen er blitt flyttet fra 15. januar til juni – august. Dato er ikke fastsatt enda.
- Samarbeidsforumene for Rekomp og Dekomp, og arbeidsutvalget i Kompetanseløftet har fortsatt behov for informasjon om hvordan det går med tiltakene.
- Statsforvalteren vil ta kontakt med partnerskapene og innhente informasjon innen 15. januar.





# Behovsmelding 2023-midler

- 3 ulike behovsmeldingsskjemaer
- Bygget over samme lest
- Frist for å levere er 1. februar





# KONTAKTINFORMASJON OG BEKREFTELSE

## 2. KONTAKTINFORMASJON OG BEKREFTELSE

2.1. Oppgi navn, arbeidssted og telefonnummer til kontaktperson for behovsmeldingen:

|

2.2. Kontaktpersonens e-postadresse:

2.3. Jeg bekrefter at behovsmeldingen er laget i partnerskap med eiere og UH-institusjoner som inngår i partnerskapet.

Ja



# PARTNERSKAPET SOM SAMARBEIDER OM KOMPETANSETILTAKET

## **3. PARTNERSKAPET SOM SAMARBEIDER OM KOMPETANSETILTAKET**

*Oppgi hvilke eiere av barnehager, universitet/høgskoler som samarbeider om kompetansetiltaket. Dersom partnerskapet omfatter flere eiere i et nettverk eller en region, navngi de eierne som deltar i dette kompetansetiltaket.*

3.1. Navn på deltakende kommuner:

3.2. Hvilke kommunale barnehager skal delta i kompetansetiltaket?

3.3. Navn på deltakende private barnehageeiere:

3.4. Hvilke private barnehager skal delta i kompetansetiltaket i 2023?

3.5. Navn på deltakende universitet og/eller høgskoler:



Fyll ut det totale tilskuddsbehovet som partnerskapet har knyttet til dette utviklingsarbeidet.  
(Summen av punkt 3.1 og 3.2 skal tilsvare summen av punktene 3.3 til og med punkt 3.6)

Innhold	Sum 2023	Sum 2024	Sum 2025
3.1. Totalt tilskudd som eier(ne) ber om (vi ønsker at det oppgis en sum per år tiltakene skal vare): *			
3.2. Totalt tilskudd som universitet og/eller høyskole ber om (vi ønsker at det oppgis en sum per år tiltakene skal vare): *			
<b>Total sum det søkes om fra eier og UH-miljø</b>			
3.3. Omtrent hvor mye av de søkte midlene skal brukes på å kartlegge/vurdere kompetansebehov? <b>UiT har fått særskilte midler for å kunne bistå partnerskap med kompetansekartlegging knyttet til behovsmelding for 2023 i kompetanseløftet.</b>			
3.4. Omtrent hvor mye av de omsøkte midlene skal brukes til å planlegge og utvikle kompetansetiltak?			
3.5. Omtrent hvor mye av de omsøkte midlene skal brukes til å gjennomføre kompetansetiltak?			
3.6. Dersom det søkes om midler til koordinatorkompetanse, bes det om et estimat over hvor mye av midlene som skal brukes til dette.			
3.6.1. Redegjørelse for hvorfor det er nødvendig i med koordinatorkompetanse:			

\* Legg ved budsjett for utviklingsarbeidet.

# BRUK AV TILSKUDDSMIDLER

For Dekomp kreves det egenfinansiering av tiltaket fra eier

For kompetanseløftet har UiT mottatt midler for å bistå partnerskap i kartlegging av behov



# VURDERING AV KOMPETANSEBEHOV

- Hva er tema for kompetanseutviklingsarbeidet deres og hvorfor er temaet valgt (kunnskapsgrunnlag)?
- Hvordan er utviklingsarbeidet forankret i lokale behov i deres kommune/kommuner, og hvordan har barn/elever, ansatte og tillitsvalgte i de deltakende virksomhetene medvirket?
- Hvordan er samiske perspektiver ivaretatt i de lokale prioriteringene av kompetansebehov?





## MÅL, GJENNOMFØRING OG MÅLOPPNÅELSE

6.1. Hva er målet for kompetansetiltaket? Hva ønsker dere å oppnå med tiltaket?

Hvordan tenker dere å vurdere måloppnåelsen ved tiltakets slutt, og eventuelt underveis dersom tiltaket er tenkt gjennomført over flere år?

6.2 Hvem er målgruppen(e) for tiltaket?

6.3. Oppgi oppstartstidspunkt for kompetansetiltaket.

6.4. Oppgi planlagt sluttidspunkt for kompetansetiltaket.

6.5. Hvordan skal det jobbes for å nå målsettingen?

Hvordan skal eier(e) og universitet/høgskole samarbeide i de ulike fasene – hva skal hver av partnerne gjøre, estimat tidsbruk for hver av partnerne, estimat kostnader (hva skal dekkes av tilskuddsmidlene til UH og til eier), innhold i tiltaket:

- vurdere behov:

- planlegge og utvikle tiltaket:

- gjennomføre tiltaket:

Legg ved en enkel prosjektskisse og budsjett (for bruk av tilskuddsmidlene og egenandel for skoleeier). Evt. Konkretiseringsavtale/plan for samarbeidet.

6.6. Hvordan skal universitet/høgskole bruke erfaringene gjennom partnerskapet som bidrag til å videreutvikle lærerutdanningen?

6.7. Beskriv kort partnerskapets vurdering av hvordan tiltaket skal bidra til kollektiv utvikling på skolene.

# MÅL, GJENNOMFØRING OG MÅLOPPNÅELSE

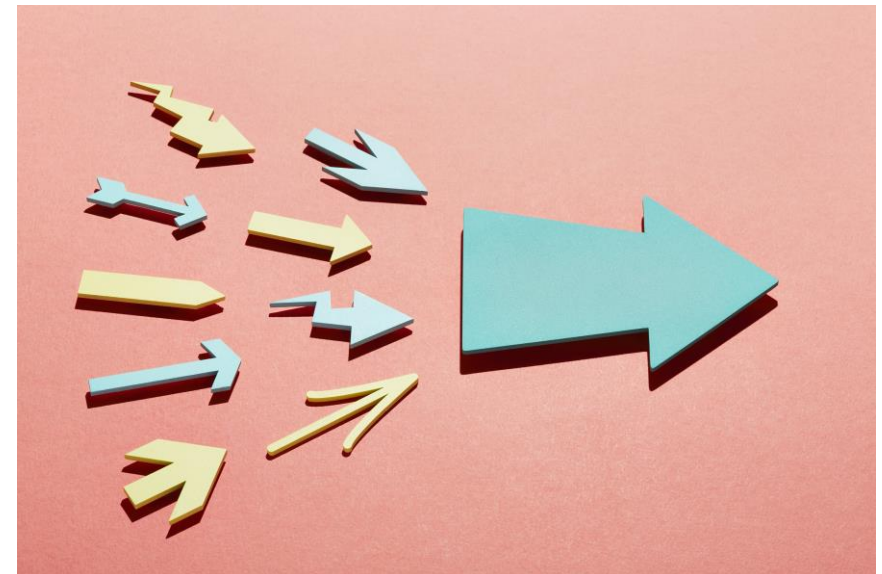
- Viktig! Konkrete mål
- Hvordan nå målsettingen?
- Ordningens doble formål



# TILLEGGSINFORMASJON

## TILLEGGSINFORMASJON

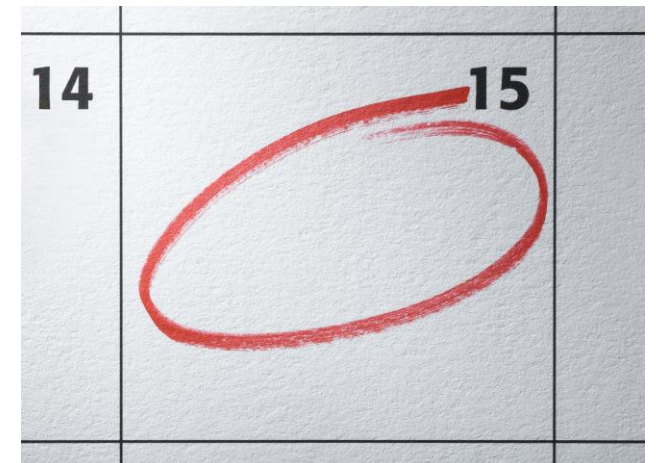
- Beskriv eventuelle sammenhenger mellom dette kompetansetiltaket og andre kompetansetiltak (Oppfølgingsordningen Læringsmiljøprosjektet, BTI e.l.)
- Legg til eventuelle kommentarer eller relevant tilleggsinformasjon.





# Informasjon:

- 1-2. mars møte i Samarbeidsforum for alle ordningene.
  - Lage innstilling til fordeling av tilskuddsmidler for alle tre ordningene
- 14 – 15. juni Felles erfaringskonferanse for alle som er med i tilskuddsordningen
  - Hensikten er å dele erfaringer, se på felles utfordringer, suksesshistorier





## Statsforvalteren i Troms og Finnmark

*Romssa ja Finnmárkku stáhtahálddašeaddji  
Tromssan ja Finmarkun staatinhallittija*

[Facebook](#) statsforvalterentromsogfinnmark  
[Twitter](#) Statsforvalt\_TF  
[Nettside](#) statsforvalteren.no/troms-finnmark