

Protokoll fra møte i rovviltnemnda for region 8 den 13.4.2023

Sted: Digitalt per Teams

Tid: Torsdag 13.4. kl. 9–14

Møtetid: 5 timer møte og 2 timer forberedelse

Deltagere:

Rovviltnemnda	Andre
John Karlsen, leder	Egil Kalliainen
Karen Anette Anti, nestleder	Inga Margrete Lillevoll, Næring og rovvilt i Finnmark
Fred Johnsen	Inger Anna Jakobsen Oen, Troms bondelag
Trine Noodt	Erling Bratsberg, Troms bondelag
Johan J. H. Eira	Ann Maret Eira, Nannet
	Siri Martinsen, NOAH
	Runo Berglund, Troms bonde- og småbrukarlag
	Marie Aas Westvik, SFTF
	Ørjan Holm, Norges Miljøvernforbund
	Hans Ivar Hortman, SFTF
	Karin Merethe Sokki, Nannet
	Marte Synnøve Løvaas, Sørreisa kommune
	Jon Nikolaisen, leder Finnmark Bonde- og småbrukarlag
	Berit Elisabeth Gjerstad, Mattilsynet
	Emil Halvorsrud, Statens naturoppsyn
	Susanne Kristin Hansen, Miljødirektoratet
	Magne Asheim, Statens naturoppsyn
	Erling Bratsberg, Troms bondelag
	Andreas Røsæg, SFTF

Sakliste

11/23	Godkjenning av innkalling og sakliste	s. 2
12/23	Orienteringer	s. 2
13/23	Saker til informasjon	s. 2
14/23	SNO orienterer om samarbeid mellom SNO og NJFF i gauperegistrering	s. 2
15/23	Miljødirektoratet – bakgrunnen for bestandsmålene i Troms og Finnmark	s. 2
16/23	Rullering av forvaltningsplan for rovvilt	s. 3
	- Status	s. 3
	- Rovviltnemnda arbeider med mål for planen	s. 4
	- Rovviltnemnda arbeider med arealdifferensiert forvaltning	s. 6
	- Rovviltnemnda arbeider med FKT som virkemiddel i rovviltforvaltningen	s. 26
	- Rovviltnemnda arbeider med samordning av landbruks- og reindriftspolitiske virkemidler	s. 29
17/23	Neste møte – I Tromsø den 11. mai klokken 9–15	s. 29

11/23 Godkjenning av innkalling og sakliste

– Vedtak –

Vedtatt som innstilt

– Innstilling til vedtak –

Rovviltnemnda for region 8 godkjenner innkalling og sakliste til møtet den 13.4.2023

12/23 Orienteringer

Nemnda orienterer om aktiviteter siden forrige møte

Orientering fra Statsforvalteren i Troms og Finnmark

Orienteringer fra andre instanser/interessenter som deltar på møtet

13/23 Saker til informasjon

Arbeidsgruppe 1 – Innspill til de øvrige arbeidsgruppene

Arbeidsgruppe 1 – Innspill om implementering av tradisjonell kunnskap

Arbeidsgruppe 2 – Innspill om beiteprioriterte områder

Arbeidsgruppe 3 – Innspill om rovviltprioriterte områder

Arbeidsgruppe 4 – Innspill om internasjonalt samarbeid

Arbeidsgruppe 5 – Innspill om prioritering av forebyggende og konfliktdempende

Arbeidsgruppe 6 – Innspill om kongeørn

Referansegruppa – Anbefaling om arealdifferensiert forvaltning

Avgjørelse av klage på vedtak om forsøk på felling av ulv i Kautokeino kommune Avslag på søknad om forebyggende uttak av gaupe i Lyngen og Storfjord kommuner 2023

Avslag på søknad om forebyggende uttak av gaupe i Nordreisa kommune 2023

Avslag på søknader om skadefelling av familiegruppe av gaupe på Lyngenhelvøya, region 8

Beslutning om skadefelling av jerv i deler av rovviltregion 8 2023

Medlemmer av rovviltnemnder som har permisjon fra fylkestinget.docx

Tillatelse til skadefelling av jerv i deler av Karasjok kommune i rovviltregion 8 - utvidelse av virketid

Tillatelse til skadefelling av jerv i deler av Karasjok kommune

14/23 SNO orienterer om samarbeid mellom SNO og NJFF i gauperegistrering

15/23 Miljødirektoratet – bakgrunnen for bestandsmålene i Troms og Finnmark

16/23 Rullering av forvaltningsplan for rovvilt

Status – behov for mer tid

– Vedtak –

Vedtatt som innstilt

– Innstilling til vedtak –

Rovviltnemnda ser ressursmangelen og at det er behov for mer tid enn først antatt til å bearbeide innspillene som har kommet fra arbeidsgruppene, vi endrer derfor fremdriftsplanen slik at endelig plan skal vedtas i november 2023.

Saksfremstilling

Seks arbeidsgrupper har levert sine innspill til forvaltningsplanen, og en referansegruppe er etablert. Sekretariatet ser at det er et viktig men omfattende arbeid å forene innspill og føringer innenfor forvaltningsplanens rammer. Statsforvalteren har for en periode hatt mindre personellressurser til å jobbe med forvaltningsplanen enn vi hadde budsjettet. Videre mener vi det er viktig at rovviltnemnda har den førende rollen i skrivearbeidet, noe som fordrer tid til en god dynamikk mellom nemnda, referansegruppa og sekretariatet.

I arbeidet med å rullere forvaltningsplanen jobber sekretariatet nå med de sju innspillene fra de seks arbeidsgruppene. Arbeidsgruppe for implementering av tradisjonell kunnskap leverte to innspill. Referansegruppa sitt mandat er å rådføre sekretariatet i arbeidet med utkast til forvaltningsplan, blant annet å påse at det er benyttet både empirisk og erfaringsbasert kunnskap, samt se til at innspillene fra arbeidsgruppene blir vurdert og hensyntatt så langt det lar seg gjøre. Referansegruppa har til nå hatt to møter, og de har levert sin anbefaling om arealdifferensiert forvaltning.

Vi har altså:

Arbeidsgruppe 1. Implementering av tradisjonell kunnskap – innspill til de øvrige arbeidsgruppene
Innspill om implementering av tradisjonell kunnskap

Arbeidsgruppe 2. Innspill om beiteprioriterte områder

Arbeidsgruppe 3. Innspill om rovviltprioriterte områder

Arbeidsgruppe 4. Innspill om internasjonalt samarbeid

Arbeidsgruppe 5. Innspill om prioritering av forebyggende og konfliktdempende tiltak

Arbeidsgruppe 6. Innspill om kongeørn

Referansegruppa Referansegruppas anbefaling om arealdifferensiert forvaltning

Ut fra dette har sekretariatet skrevet arbeidsnotater for rovviltnemnda. I disse arbeidsnotatene bruker vi arbeidene til arbeidsgruppene og til referansegruppa, vi bruker rammene for rovviltforvaltning som rovviltnemnda er gitt, og vi forsøker å treffe rovviltnemndas mening. Derfor er disse skrevet som om at de tilhører nemnda. Vi ber om bevissthet rundt at arbeidsnotatene ikke kan tilskrives å være nemndas uttalelser, før de eventuelt blir vedtatt av nemnda.

Rovviltnemnda arbeider med mål for planen

– Vedtak –

Innspill under rovviltnemndas møte er utgangspunkt for justering og videre arbeid med forvaltningsplanen. Sekretariatet presenterer justert arbeidsnotat for referansegruppa før rovviltnemndsmøtet 11. mai. Slik at referansegruppa kan legge ved sin uttalelse til det nye arbeidsnotatet.

– Innstilling –

Rovviltnemnda jobber videre med mål og påfølgende delmål, strategier og virkemidler, slik at sekretariatet kan skrive videre på dette i arbeidet med utkast til forvaltningsplan.

Innspill under rovviltnemndas møte

Forslag til målsetting:

Rovviltnemnda vil forvalte gaupe, jerv, bjørn, ulv og kongeørn presist på regionens bestandsmål. Bestandsmålene skal oppnås i A-områdene. I B-områdene tillates det ikke at rovvilt etablerer seg. Hensynet til næringsutøvelse og andre samfunnsinteresser skal ivaretas på best mulig måte.

Delmål:

Samarbeid over landegrensene bør komme tydelig frem i delmålene. Kan være en strategi under delmålet om pålitelig bestandsberegning.

Bestandsregistrering:

Å registrerer rovviltbestandene bør være et nasjonalt ansvar. Rovviltnemnda mener dette er veldig viktig med pålitelige bestandstall. Det er et dilemma hvor mye FKT-midler nemnda skal bruke på dette, da det burde vært dekt nasjonalt.

Tradisjonell kunnskap:

Det blir viktig fremover å jobbe med metode for implementering av tradisjonell kunnskap på alle nivåer i forskning og forvaltning relatert til rovvilt og beitedyr. Søk samarbeid med Sametinget og miljøer for tradisjonell kunnskap.

Saksfremstilling

Sekretariatet viser til rovviltnemndas sak 6/23 på møtet den 3.3.2023. Saken ble da utsatt til dette møtet. Sekretariatet har siden da arbeidet litt med forslag til hva som kan være mål og strategier. Når nemnda er fornøyd med mål og strategier blir neste tema virkemidler.

Målsetting

Rovviltnemnda vil forvalte gaupe, jerv, bjørn, ulv og kongeørn presist på regionens bestandsmål samtidig som hensynet til næringsutøvelse og andre samfunnsinteresser ivaretas på best mulig måte.

Delmål

1. Tillit og samarbeid mellom næring og forvaltning
2. Pålitelig bestandsberegning

3. Effektivt uttak av rovvilt som representerer et skadapotensial i B-områdene
4. Minimere tap av reinkalv
5. Forutsigbarhet og lokal medvirkning i rovviltforvaltninga
6. Regional rovviltforvaltning basert på vitenskapelig og tradisjonell kunnskap
7. Lett tilgjengelig informasjon om økonomiske virkemidler
8. Rovviltnemnda skal være en tankesmie for forbedring innenfor vedtatt nasjonal rovviltpolitikk

Strategier

Strategiene beskriver kort hvordan vi som rovviltnemnd skal jobbe for å nå delmålene, som sammen skal oppfylle kompromisset den overordnede målsettingen er.

1. Tillit og samarbeid mellom næring og forvaltning

- Prosjektet Næring og rovvilt
- Rovviltnemndsmøtene som arena for kunnskapsutveksling og dialog
- Stimulere til samarbeid både innen og mellom beitenæringene og med forskning og forvaltning

2. Pålitelig bestandsberegning

- Prioriterer FKT-midler til supplerende registreringsarbeid
- Spre kunnskap om registreringsmetodene som brukes
- Være en aktiv pådriver for bedre registrering

3. Effektivt uttak av rovvilt som representerer et skadapotensial i B-områdene

- Tydelig differensiert forvaltning
- Godt rustede skadefellingslag

4. Minimere tap av reinkalv

På våren føder reinsimla en kalv. Kalven bærer den samiske reindriftskulturen inn i framtida. Rovviltnemnda vil føre en forvaltning som gir kalven de beste forutsetninger innenfor det todelte målet om både beitedyr og rovvilt.

5. Forutsigbarhet og lokal medvirkning i rovviltforvaltninga

For å gi bedre forutsigbarhet og mer lokal innflytelse, vil rovviltnemnda stimulere og oppfordre til styrket dialog mellom aktørene innen «næring – politikk – forskning – forvaltning». Rovviltnemnda vil søke en tett dialog med næringene og med andre interessenter. Arenaer for å møtes, og for å utveksle kunnskap og erfaringer blir viktig.

6. Regional rovviltforvaltning basert på vitenskapelig og tradisjonell kunnskap

- Støtte forebyggende tiltak med best mulig effekt
- Rovviltprioriterte områder som er store nok til at bestandsmålene kan nåes og opprettholdes i dem
- Effektivt uttak av rovvilt som i situasjon eller predatoradferd utgjør forhøyet skaderisiko
- Unngå felling av rovviltindivider som har lavere predasjonstakt på tamme beitedyr

Rovviltnemnda vil stimulere til en kunnskapsbasert forvaltning der næringenes erfaringsbaserte

kunnskap og den vitenskapelige kunnskapen forsterker hverandres bidrag til å nå den todelte målsettingen i rovviltforvaltningen. Vi vil legge til rette for at næringas erfaringsbaserte kunnskap blir anvendt i forskning, politiske beslutninger og forvaltning.

7. Lett tilgjengelig informasjon om økonomiske virkemidler

- Rovviltnemndas nettside skal gi oppdatert informasjon om ulike økonomiske virkemidler i rovviltforvaltninga, om søknadsfrister for de ulike ordningene og om hvilken rapportering som kreves.

8. Rovviltnemnda skal være en tankesmie for forbedring innenfor vedtatt nasjonal rovviltpolitikk

Rovviltnemnda består av politikere som utgjør et forvaltningsorgan. Rovviltnemnda representerer regionen. Rovviltnemnda er tett på forskning, øvrig rovviltforvaltning, beitenæringene samt andre aktører og interessenter i rovviltforvaltninga. Rovviltnemndas møter samler alle disse aktørene til erfaringsutveksling.

Virkemidler

Arealdifferensiert forvaltning og prioritering av midler til forebyggende og konfliktdempende tiltak er foruten samarbeid, dialog og kunnskapsutveksling, de viktigste virkemidlene rovviltnemnda har i vår verktøykasse.

Rovviltnemnda arbeider med arealdifferensiert forvaltning

– Vedtak –

Innspill under rovviltnemndas møte er utgangspunkt for justering og videre arbeid med forvaltningsplanen. Sekretariatet presenterer justert arbeidsnotat for referansegruppa før rovviltnemndsmøtet 11. mai. Slik at referansegruppa kan legge ved sin uttalelse til det nye arbeidsnotatet.

– Innstilling –

Rovviltnemnda gir tilbakemelding, slik at sekretariatet kan arbeide med et tekstutkast for forvaltningsplanen.

Innspill under rovviltnemndas møte

Lav terskel for uttak av rovvilt:

Ønsker ikke å skrive «lav terskel for uttak i B-områder» i sammenheng med eventuell utvidelse av A-området.

Forvaltningssone bjørn:

Sør-Varanger: Rovviltnemnda er positive til foreslåtte endringer, som gjør at A-sonen flyttes ut av kalvingsland for rein.

Karasjok:

Ønsker å utvide A-sonen nord til riksvei 92. På grunn av reinkalving vil ikke rovviltnemnda utvide lengre nordover.

Kautokeino: Beholde dagens grenser.

Troms: Beholde dagens grenser.

Forvaltningssone gaupe:

Beholde dagens grenser. Gauper bruker i dag hele fastlandsdelen i Troms og Finnmark. Gauper i regionen lever hovedsakelig av tamme beitedyr. Rovviltnemnda er klar over at det med dagens soner ikke er mulig å oppnå bestandsmålet innenfor A-området alene. Rovviltnemnda mener det er feil signal ovenfor beitenæringa å gjøre kalvingsområder for rein og beiteområder for sau til A-områder for gaupe. Nemnda vil arbeide politisk for å flytte bestandsmål for gaupe til områder hvor gaupa i større grad lever av naturlige byttedyr.

Forvaltningssone jerv:

Denne ble ikke behandlet under møtet 13.4.2023.

Saksfremstilling

Sekretariatet viser til rovviltnemndas sak 6/23 på møtet den 3.3.2023. Saken ble da utsatt til dette møtet. I det videre gjengis saken om arealdifferensiert forvaltning fra forrige møte.

Under følger et arbeidsnotat om arealdifferensiert forvaltning. Det har sekretariatet forsøkt å bygge opp på fundamentet som arbeidsgruppene har laget, og innenfor rammene for rovviltforvaltning som rovviltnemnda er gitt. Referansegruppa for rullering av forvaltningsplanen har gitt en uttalelse til dette arbeidsnotatet (s. 22).

Arealdifferensiert forvaltning av rovvilt i region 8 – et arbeidsnotat

Rovviltnemndas myndighet

Rovviltforvaltning handler i hovedsak om rovvilt, beitedyr og mennesker. Forvaltningen har sitt fundament i politikk. Politikk springer ut fra menneskelige følelser for hva som er rett. Fordelingen av hvor mye den enkeltes følelser vektlegges i politikken er et politisk spørsmål. I rovviltpolitiske meningsbrytninger er det spesielt forskjeller i folks faglige og kulturelle bakgrunn, natursyn og næringsveier som skiller folks oppfatning av hva som er viktigst og hensynta.

Norge er et konstitusjonelt monarki der makten er fordelt mellom det lovgivende og bevilgende Stortinget, den utøvende Regjeringen og de dømmende domstolene. Ut fra dette systemet har vi fått rovviltforskriften, og med den har rovviltnemnda fått sin myndighet. Innenfor rammene av rovviltforskriften er rovvilt begrenset til artene gaupe, jerv, bjørn, ulv og kongeørn. Beitedyrene tamrein, sau, geit, storfe og hest er omfattet av rovviltforskriften.

Både beitedyr og rovvilt

Vi har en todelt målsetting om både beitedyr og rovvilt. Rovviltforskriften sier at i region 8 skal det være 10 ynglinger av gaupe – hvorav 4 i Finnmark, 10 ynglinger av jerv – hvorav 3 i Finnmark, og 6 ynglinger av bjørn. Kongeørnbestanden skal opprettholdes.

Etter naturmangfoldloven § 1 og § 5 er det et mål at rovviltet og dets genetiske mangfold ivaretas på lang sikt, og at rovviltet finnes i levedyktige bestander i sine naturlige utbredelsesområder. Rovviltforskriftens føring er at rovviltnemnda gjennom differensiert forvaltning skal oppnå dette ved å forvalte rovviltet på bestandsmålene. Differensiert forvaltning betyr at hensynet til beitenæringene og hensynet til rovviltartene skal vektlegges forskjellig i ulike deler av regionen. Rovviltnemnda skal ivareta hensyn til næringsutøvelse og andre samfunnsinteresser, også jf. naturmangfoldloven § 14, hvor det går frem at når samiske interesser berøres direkte, skal det innenfor rammen av bestandsmålene legges tilbørlig vekt på hensynet til naturgrunnlaget for samisk kultur.

Rovviltartene kan ivaretas på en annen måte, og bestandsmålene kan nås i et annet tempo enn hvis bestandsmålene hadde vært de eneste hensynene å ta, jf. prinsippet om en geografisk differensiert forvaltning. Forvaltningen må likevel skje på en slik måte at rovviltbestandene på sikt vil være på regionens mål. Dette opplever rovviltnemnda som krevende.

Nemnda ser at overlevelsen til gaupe og jerv i regionen i stor grad er basert på tamrein og sau. Vi ser at det å forvalte rovviltartene på bestandsmålene truer naturgrunnlaget for samisk kultur. Vi ser at vår forvaltning stedvis fører til at sauebruk blir lagt ned og at godt beiteland gror igjen, at kulturlandskap og arter som er knyttet til dette forsvinner. Dette er ytterligere aktualisert av den geopolitiske situasjonen, hvor Hurdalsplattformen svarer med et mål om 50 prosent norsk selvforsyning. Vi ser at klimaendringer allerede påvirker reinbeiter og reinflytting. Vi ser at stadig nye arealinngrep, utmarksbasert næringsliv og ferdsel i naturen beslaglegger arealer både fra beitedyr og rovvilt. Vi ser femåringens små hender som stryker pelsen på den nyfødte reinkalven, som for litt siden var så full av liv. Vi ser avmakten, fortvilelsen og frustrasjonen hos foreldrene som opplever at klør fra oven punkterer grunnlaget for deres identitet, og for alt de vil gi videre til femåringen.

Rovviltartene og naturen de er en del av har en verdi i seg selv, også utover nytteverdien for mennesker. For mange mennesker er rovviltet symbolarter for intakt natur, som det har en verdi å kunne oppleve, eller bare vite at finnes. Naturmangfoldet har aldri før vært under større press, enten en ser det lokalt eller internasjonalt. Om ikke vi i Norge skal kunne ivareta levedyktige rovviltbestander, hvordan kan vi da forvente at andre skal ivareta naturen som pumper næring, luft og vann i våre egne årer?

Rovviltnemnda skal ikke svare på dette spørsmålet. Vår myndighet er detaljregulert gjennom rovviltforskriften som er hjemlet i naturmangfoldloven. Dette er lovgivers, altså Stortingets, beste svar på alle de uforenlige hensyn som skal ivaretas i norsk rovviltforvaltning.

Rovviltnemnda selv og rovviltnemndas medlemmer er politiske aktører som fremmer sitt politiske syn. Likevel, inntil noe annet er bestemt, skal rovviltnemnda i vår forvaltning forholde oss til rovviltforskriften som sier nøyaktig hvor mye rovvilt vi skal registrere innenfor regionen. Den sier også hvordan vi skal registrere og telle rovviltet. Det er vår oppgave at de registrerte rovviltbestandene på sikt ligger på bestandsmålet. Med den forutsetningen skal vi gjennom differensiert forvaltning og prioritering av midler til forebyggende og konfliktdempende tiltak samt anbefalinger om bruk av landbrukspolitiske og reindriftspolitiske virkemidler minimalisere tap av beitedyr. Med disse virkemidlene skal vi også redusere konflikter med utspring i beitedyr og rovvilt.

Arbeidsgruppene innspill til differensiert forvaltning

Rovviltnemnda har mottatt godt begrunnede innspill til det vanskelige spørsmålet om hvor vi skal ha forvaltningssoner for de enkelte rovviltartene. Mange av innspillene er politiske, og ikke innenfor rammene av rovviltnemndas myndighet. De hjelper oss likevel med helhetsbildet innenfor den myndigheten rovviltnemnda har. Framover vil vi oppsummere og sammenstille de innspillene om soneforvaltning som tydeligst bidrar innenfor rammene av rovviltnemndas myndighet. Ut fra dette vil vi gjøre vurderinger av soneinndelingen.

Større eller mindre rovviltprioriterte soner?

Arbeidsgruppe for beiteprioriterte områder innstiller om at det ikke skal være A-områder for gaupe eller jerv i region 8. Arbeidsgruppe for rovviltprioriterte områder stiller spørsmålsteget om det er riktig å ha soneforvaltning av rovvilt i region 8. Arbeidsgruppe for tradisjonell kunnskap fremhever at forvaltningen i størst mulig grad må bidra til å muliggjøre fleksibel beitebruk, som blir mer nødvendig som følge av klimaendringene. Arbeidsgruppe for tradisjonell kunnskap fremhever at det ikke bør være overlapp mellom forvaltningsområder for rovvilt og kalvingsland, og de foreslår at det settes inn tiltak der dette ikke lar seg gjøre.

Hvor skal forvaltningssonene være?

Bjørn:

Arbeidsgruppe for beiteprioriterte områder foreslår at A-området for bjørn blir uendret, med unntak av at kalvingsland i Pasvik tas ut. Arbeidsgruppe for rovviltprioriterte områder mener A-sonen for bjørn bør justeres så den følger topografiske og naturlige linjer (ikke E6), og så den stemmer mer med bjørnens habitat, mer skog, mindre høyfjell.

Vurdering bjørn:

Rovviltnemnda presiserer at det per i dag er antall ynglinger estimert ved hjelp av en avansert simulering basert på innsamlet DNA-materiale fra binner, Bischof & Swenson sin bjørnekullsimuleringsmodell, som sier hvor nær bestandsmålet regionen er. Når den modellen legges til grunn ser rovviltnemnda at det kan være vanskelig å oppnå bestandsmålet med soneinndelingen vedtatt i 2013, gitt at en i B-områder skal ha effektivt uttak av bjørn som utgjør et skadepotensial på sau eller rein. Rovviltnemnda er bevisste at modellen simulerer hjemmeområde til registrerte binner, og at det er simulert hjemmeområde som avgjør binnas bidrag til oppnåelsen av bestandsmålet. Altså at binner registrert nærme grensen kan telle som ca. 50 prosent «norsk», og at der Norge utgjør en arm inn i naboland, som i Pasvik, kan en registrering telle som godt under 50 prosent «norsk». I region 8 ble det i 2021 samlet DNA fra 33 binner, ut fra disse ble det simulert 2,9 ynglinger, det tilsvarer 11,4 binner per simulerte yngling.

Rovviltnemnda vurderer at det beste er å styre hvor bjørnen skal etablere seg, heller enn at A-området er så lite at det ikke kan åpnes for å regulere bestanden gjennom uttak.

Endring i A-området i Pasvik

Rovviltnemnda er enig i at det er problematisk at kalvingslandet i Pasvik er A-område for bjørn. Samtidig er størstedelen av A-området for bjørn i Troms kalvingsland for svensk rein. Dette er også problematisk. Kanskje med den forskjell at i indre Troms har reinen mulighet til å kalve høyere over skoggrensen, som kan gjøre kalvingen mindre utsatt for predasjon fra bjørn. Men i indre Troms er det også A-område for jerv, så her er reinkalving over skoggrensen utsatt for predasjon fra jerv. Ut fra blant annet dette vil vi gjøre en justering i Troms. I Pasvik vil vi endre sonen slik at den i mindre grad

overlapper med kalvingsland, og samtidig får et mer naturlig skille mot beiteområder for sau i Neiden.

Utvidelse av A-området i Kautokeino

Rovviltnemnda foreslår å ta inn et område sør for Kautokeino og vest for E45 som A-område for bjørn. Dette er egnet bjørnehabitat. Området ligger nærme kalvingsland for rein, det vil være avgjørende at det er en lav terskel for uttak av bjørn, også binner, når disse kommer i B-området og utgjør et skadepotensial i kalvingslandet.

Utvidelse av A-området i Karasjok

Rovviltnemnda foreslår å utvide A-området for bjørn i et område langs Tanaelva i Karasjok kommune. Her er det jevnlig registrert binner. Dette er vinterbeiteområde for rein, med vårbeite for okser på snaufjellene. Det er også trekkvei for rein. Så lenge regionen er under bestandsmålet, og binnene ikke utgjør en akutt og pågående tapssituasjon av beitedyr, viser de siste års forvaltningspraksis at uttak ikke er aktuelt uansett sone. Med en slik utvidelse understreker rovviltnemnda viktigheten av en lav terskel for uttak av bjørner som kommer inn i B-områder og utgjør et skadepotensial.

A-området i Troms

Ved vurdering av forvaltningsgrense for bjørn i planen som ble vedtatt i 2013 ble området Kirkesdalen/Rostad vurdert tatt inn i A-området for bjørn. Dette alternativet ville gitt mer egnet bjørnehabitat til A-området, men det flytter også A-området nærmere sauebeiter. Alternativet ble sendt på høring. Etter høringsrunden konkluderte rovviltnemnda med at mange av høringsinstansene hadde gitt innspill om at de ikke ønsket en utvidelse, og at rovviltnemnda heller flyttet mål om en yngling til Finnmark, slik at bare én yngling skulle oppnås i Troms. Nemnda mente da at sonen var tilstrekkelig.

Siden forvaltningsplanen ble vedtatt i 2013 har det pågått en utstrakt skadefelling av bjørn på svensk side. Dette gjør at få bjørner kommer til Troms fra Sverige. Bjørneprosjektet antyder at en yngling tilsvarer 5,6–7,5 binner (Jon E. Swenson et al. 2010). Når noen av disse vil regnes som dels svenske, vil vi ha behov for å registrere ca. 10 binner i Troms før bestandsmålet oppnås. Om vi da antar en kjønnsfordeling på 50:50, så trenger vi 20 bjørner for å oppnå en yngling i Troms. Dette er nok et høyer tall enn vi hadde sett for oss ved forrige rullering. Behovet for mer egnet bjørnehabitat er derfor større enn vi hadde ventet.

Med mer egnet bjørnehabitat i A-området utenfor kalvingsland i indre Troms, blir belastningen på kalvingslandet mindre enn den ellers ville blitt.

Det er en risiko for at bjørner som har både svensk side og A-området i Troms som hjemmeområde blir felt ved skadefelling i Sverige. Mens bjørner som dels bruker B-området i Troms blir felt ved skadefelling i Troms. Det ser ikke ut til at det vil lykkes å bevare en bjørnestamme i Troms uten å gjøre en utvidelse av A-området for bjørn. Også med en utvidelse på linje med den som sist ble foreslått er det usikkert om det vil lykkes.

Derfor ønsker rovviltnemnda å gjøre endringer i A-området for bjørn i Troms. Området som foreslås tatt inn som A-område i Troms er egnet bjørnehabitat, og bjørn i regionen bruker i stor grad dette området allerede i dag. Det er ikke blitt felt bjørn i dette området siden forrige forvaltningsplan ble vedtatt. Siden forvaltningsplanen ble vedtatt i 2013 har det vært ett tilfelle med tap av sauer innen dette området. Den besetningen beiter i dag innenfor rovviltavvisende gjerder.

Sør for Altevatnet foreslår rovviltnemnda å gjøre et fjellområde til B-område for bjørn, dette er i det aller vesentligste lite egnet bjørnehabitat. Vi vil også ta ut øvre del av Sør-dalen, som tidligere har vært A-område. Dette er en korridor hvor det kan se ut som det tidligere har kommet bjørn fra Sverige, men ned Sør-dalen kommer de rett i sauebeiteområder. Derfor tror vi at det vil være bedre å legge til rette for andre og mindre konfliktfylte korridorer mellom Sverige og Norge.

Bebygde områder

I det nye forslaget til forvaltningssoner for bjørn har rovviltnemnda ikke lagt vekt på å legge A-områdene utenfor bebygde områder. Det er uansett ikke aktuelt å felle bjørn fordi den er i nærheten av bebyggelse. Har bjørnen uønsket adferd, og Miljødirektoratet vurderer å bruke SNO til felling for å ivareta allmenne helse- og sikkerhetshensyn, er det ikke relevant om området er A- eller B-område.

Større A-områder – lavere terskel for uttak i B-områder

Med endringene i A-områder for bjørn som rovviltnemnda foreslår her, tror vi at regionen sakte kan nærme seg bestandsmålet. Rovviltnemnda presiserer viktigheten av en tydelig differensiert forvaltning av bjørn. Utvidelsene som foreslås har få naturlige barrierer, det vil bety at vi kommer til å få binner som bruker både A- og B-områder. I tilfelle disse utgjør et skadepotensial i B-områder må det være en lav terskel for skadefelling, selv om dette kan innebære at det tar lengre tid til bestandsmålet nåes.

Bjørnen kan våkne før reinen er ute av vinterbeiteområdene

I Finnmark er A-områdene for bjørn i viktige vinterbeiteområder for rein. Vi har de siste årene sett noen eksempler på at bjørn som er tidlig ute av hiet har forstyrret rein like før og under flytting. Klimaendringer kan gjøre at bjørner oftere forlater hiet tidlig, og at det blir større hyppighet av slike møter. Forvaltninga må sammen med reinnæringa finne de beste løsningene for å minimere skadene om dette skjer. Rovviltnemnda ønsker å sette av FKT-midler til dette formålet.

Fordeling av ynglemål mellom områder

Rovviltnemnda vil videreføre fordelingen av ynglemål mellom områder. Det skal være én beregnet yngling i Troms, tre beregnede ynglinger i Karasjok og Kautokeino og to beregnede ynglinger i Sør-Varanger.

Arealbehov

Det skandinaviske bjørneprosjektet har i rapport 2010 –3, Bjørnens status og økologi i Skandinavia, beregnet bjørnens arealbehov i region 8 ut fra et mål om antall årlige ynglinger. De fant at arealbehovet, for å nå regionens bestandsmål, for A-områder innenfor region 8 var 6–12 prosent av regionens areal. I planen fra 2013 utgjør A-områdene 14,85 %. I den nye planen vil de utgjøre rundt 20 prosent. De beregnet at bestandsmålet ville oppnås med 34–45 binner, men det ser ikke ut til at beregningen tok høyde for at i modellen deler regionen de fleste av disse binnene med våre naboland, slik at det i realiteten må registreres langt flere binner i regionen før modellen beregner at bestandsmålet oppnås. Rapporten poengterer samtidig at arealbehovet kan være større i region 8.

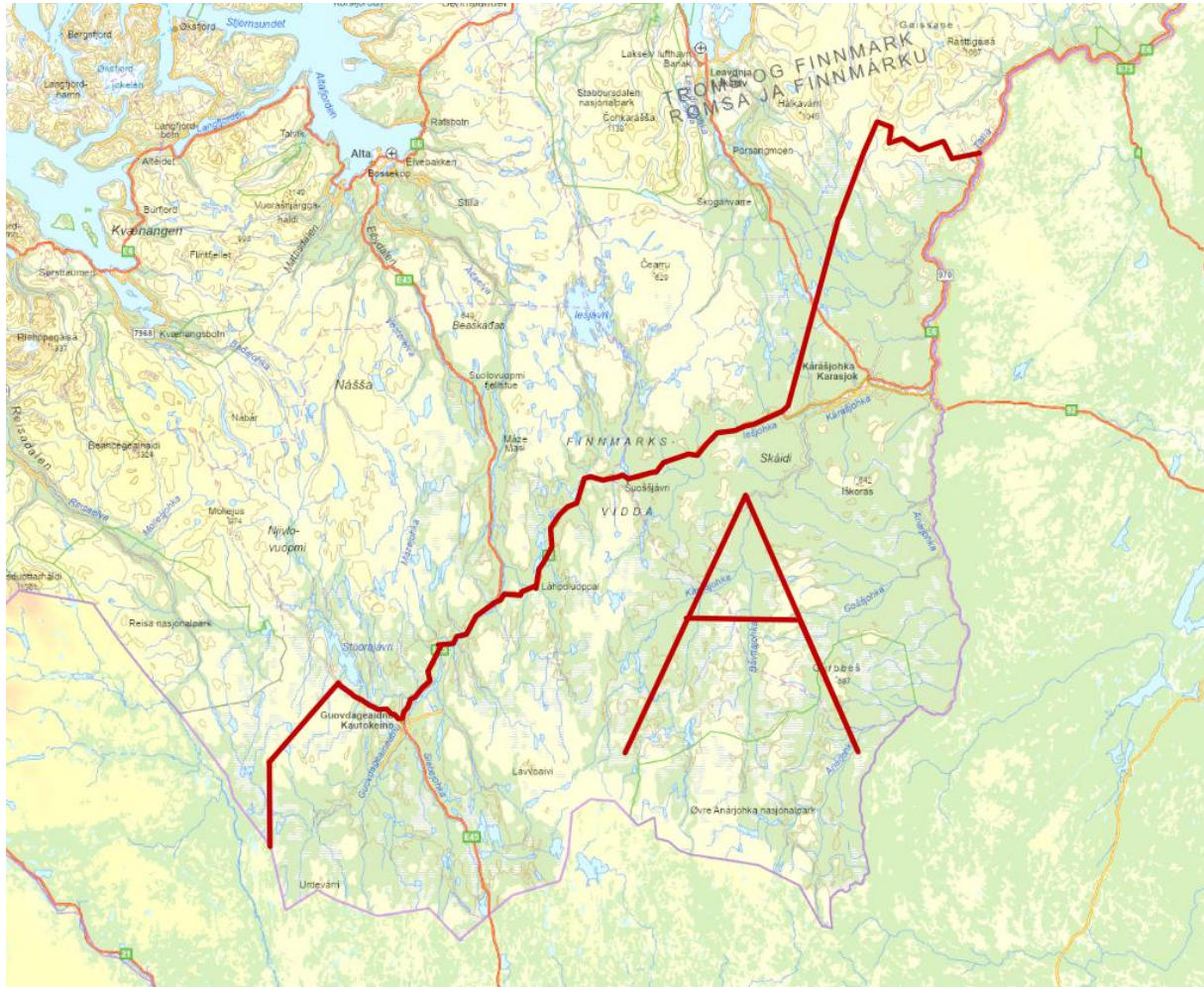
Forslag til nytt A-område for bjørn i Troms:



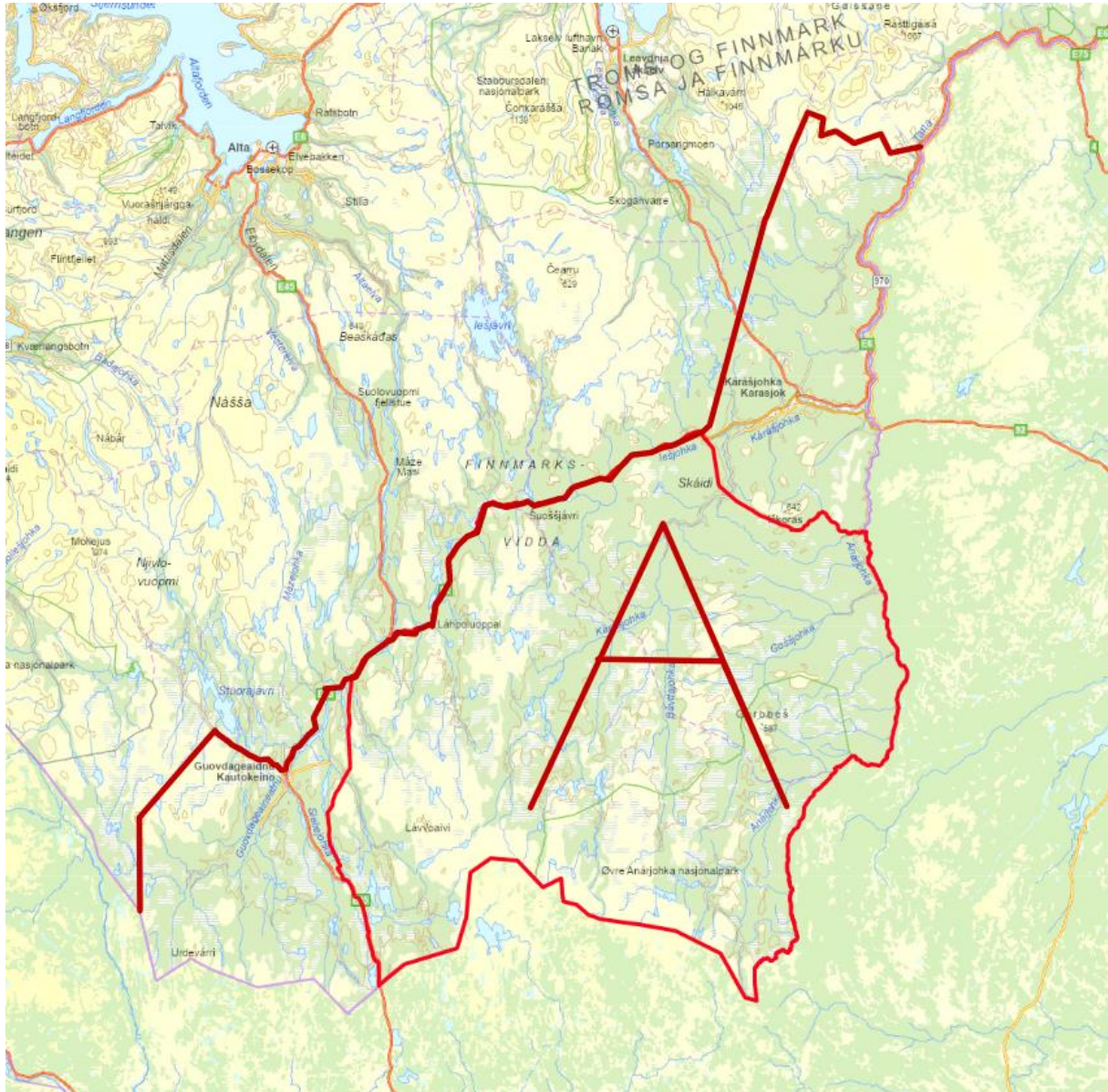
Viser tidligere A-område og forslag til nytt A-område for bjørn i Troms:



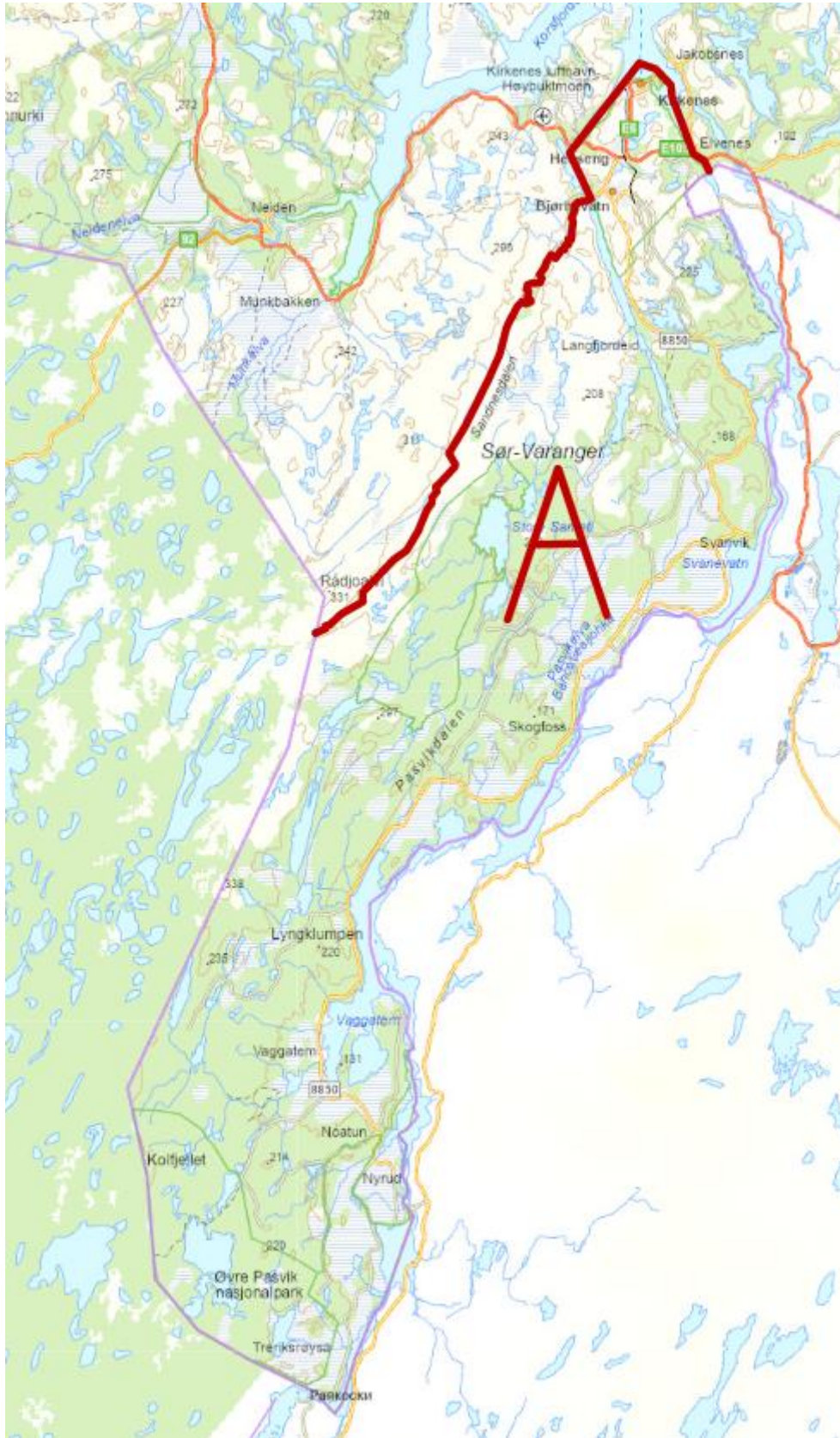
Viser forslag til nytt A-område for bjørn:



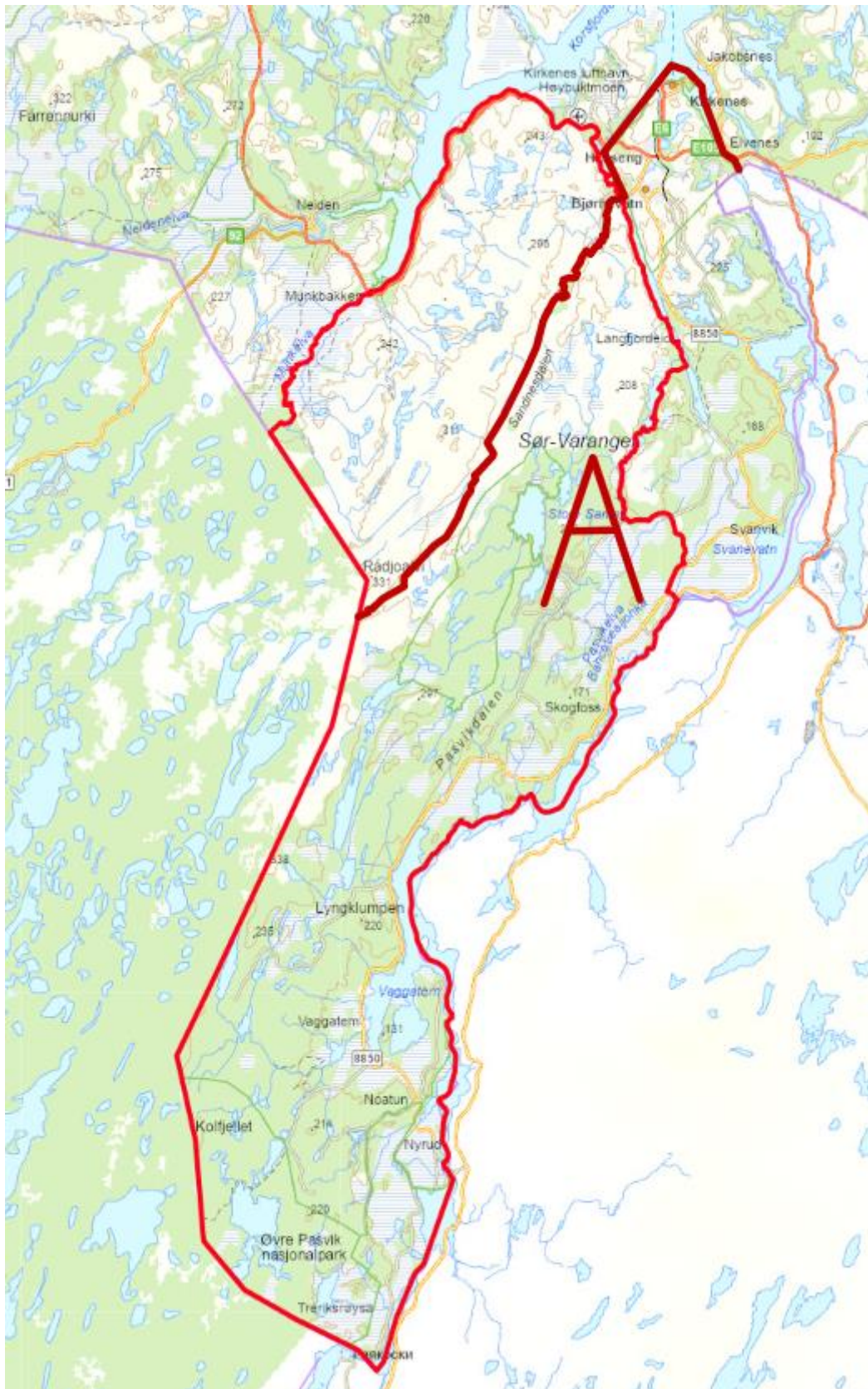
Viser tidligere A-område for bjørn og forslag til nytt:



Viser forslag til nytt A-område for bjørn:



Viser tidligere A-område for bjørn og forslag til nytt:



Jerv

Arbeidsgruppa for rovviltprioriterte områder fremhever at dagens forvaltningssone har en ulogisk lang og smal fasong. Den bør justeres så den følger topografiske og naturlige linjer (ikke E6). Sonen er stor nok til at bestandsmålet nås innenfor sonen når det gjelder registrerte ynglinger, men jervens leveområder overlapper med B-områder, gruppa sier det er nødvendig med et bedre grunnlagsmateriale før justering av sonen.

Vurdering jerv

Rovviltnemndas erfaring er at jerv og sau bør være skilt i størst mulig grad. Rovviltnemnda har også tenkt at det er viktig å skjerme områder med mye rein på vinterbeite fra jerv, at dette er vel så viktig som å unngå jerv i kalvingsområder for rein. Med denne tilnærmingen har jervesonen blitt presset sammen mellom kystnære saubeiter og innlands vinterbeiter for rein. I tillegg til å spise beitedyr som den dreper, spiser jerven også åtsler og annet vilt. Rovviltnemnda forventer det vil ha en forebyggende effekt å ha et begrenset A-område hvor jerven kan yngle i de områdene den forventes å gjøre minst skade og forstyrrelse på beitedyr. Da vil den hente en større del av sitt matbehov uten å drepe eller forstyrre sau eller rein. A-området i Øst-Finnmark er også vinterbeite for rein, og jerv her er en betydelig belastning for reindriften. Samtidig ser ikke rovviltnemnda andre alternativer som innenfor rammen av den todelte målsettingen i sum virker mer formålstjenlig. Derfor vil nemnda beholde A-området for jerv, men redusere den samlede belastningen i området mellom Varangerbotn og Neiden, ved å gjøre dette til B-område for gaupe, slik at jerv er eneste rovvilt som har prioritet her.

Rovviltnemnda er enig i at A-området er smalt, og at det ideelt sett burde vært bredere, men ser imidlertid ikke noen bedre alternativ. Vi er usikre på om det lar seg gjøre å finne tydelige topografiske og naturlige linjer for forvaltningssone av jerv. Rovviltnemnda tror at E6 er en tilnærmet like dårlig barriere for jerv som elver eller fjelltopper. Derimot er E6 en enkel grense å forholde seg til for en lisensjeger eller en på skadefellingsoppdrag. Inntil rovviltnemnda finner klare argumenter for en mer logisk avgrensning vil vi la sonegrensen for jerv fortsette å følge vei der den gjorde det i forvaltningsplan fra 2013. Oppsummert så følger rovviltnemnda innstillingen fra arbeidsgruppe for rovviltprioriterte områder, vi avventer bedre grunnlagsmateriale før en eventuell justering av sonen.

Gaupe

Arbeidsgruppe for rovviltprioriterte områder mener dagens A-sone for gaupe ikke er stor nok, at hele regionen må være A-sone for å nå bestandsmålet innenfor sonen. Gruppa ønsker en mer fleksibel forvaltning som gjør det mulig å ta ut rette individ som gjør skade. Gruppa ønsker å styrke SNO for rovviltregistrering, samtidig som utøverne gis opplæring i å dokumentere tap, slik at kadaver ikke trenger tas ned fra fjellet. Reindriftnæringen/beitenæringen må i større grad involveres i beregning av rovviltbestandene.

Vurdering gaupe

Rovviltnemnda erfarer at soneforvaltningen på gaupe ikke fungerer. Det er hele tiden gauper som utgjør et skadepotensial på sau og rein i B-området for gaupe. Det er ikke mulig å forene effektivt uttak av disse med at bestandsmålet for gaupe skal nåes på sikt. Samtidig er det per i dag et krav at gaupeforvaltningen skal være differensiert. Rovviltnemnda tror det vil være enklere å oppnå bestandsmålet med mindre konflikt om hele fastlandet, med unntak av A-sonen for bjørn i Kautokeino/Karasjok, samt deler av Øst-Finnmark og Tromsø/Lyngahalvøya gjøres til A-område for gaupe.

A-sonen vil ikke inkludere hele fastlandet, slik arbeidsgruppe for rovdyrprioriterte områder foreslår, men sammen med bedre registrering mener rovviltnemnda at A-området blir stort nok til å føre en differensiert forvaltning.

Vi mener det er viktig i størst mulig grad å skjerme vinterbeiteområder fra forstyrrelser fra gaupe og vil derfor videreføre indre Karasjok og Kautokeino som B-område for gaupe. Videre vil vi gjøre jervesonen mellom Varangerbotn og Neiden til B-område for gaupe, og ha B-område for gaupe i Øst-Finnmark fra og med Tana kommune.

Videre peker Lyngenthalvøya og Tromsø seg ut som et område hvor det både er kalvingsland for mange rein og høy tetthet av sau, men hvor det ikke skal være rein om vinteren. Av den grunn bør Lyngenthalvøya og Tromsø forbli beitedyrprioritert område i forhold til gaupe.

Med en slik inndeling vil bestandsmålet kunne nås og en kan rette kvotejakt mot de områdene der skadepotensialet er størst. Det vil da være mulig å rette skadefelling mot individer som forårsaker ekstraordinære akutte skadesituasjoner som ikke kan løses på annen måte enn felling. Samtidig forventer rovviltnemnda at bestanden dermed vil kunne reguleres på bestandsmålet i A-området, og at det da årlig kan være kvotejakt på de gaupene som vil trekke ut i B-områdene.

Bedre registrering

En utvidelse av A-området for gaupe vil innebære en utvidelse til områder hvor det er vanskeligere å registrere familiegrupper, vanskeligere å drive jakt og skadefelling og hvor det er mer sau på utmarksbeite, og flere kalvingsområder for rein vil bli berørt av A-området. Det er hovedsakelig i sommerhalvåret det er beitedyr i disse områdene, det betyr at det er vanskelig å dokumentere tap og skader her. Per i dag er det gauper i disse områdene og terskelen for skadefelling er høy fordi registrert bestand er under målet. Det vil være avgjørende å ta i bruk registreringsmetoder som klarer å fange opp alle familiegrupper.

Heller én mett gaupe enn fem sultne

I regionen er de beste sauebeiteområdene også de foretrukne dalsidene for gaupe. Reinens kalvingsområder er i attraktive områder for gaupe. Gjennom et år er det rein på beite i tilnærmet hele regionen. I Troms og Finnmark er tamrein helt klart det viktigste byttedyret for gaupe. Gauper i region 8 bruker svært store hjemmeområder, fra kyst til innland. I region 8 er det i et normalår 2–3 av 10 voksne hunngauper som får frem unge/r til registrering. Det betyr at det er nødvendig med mange voksne hunngauper for å nå bestandsmålet på ti registrerte familiegrupper.

Gauper med tilgang på rein hele året har bedre produksjon enn gauper som har tilgang på rein bare deler av året. Vår oppgave er å nå målet om ti årlig registrerte familiegrupper av gaupe, men med lavest mulig tap av beitedyr. Det kan synes som den beste strategien er å legge til rette så gauper har tilgang på rein gjennom hele året. Samtidig må man gjøre en nøye vurdering av i hvilke tilfeller man skal sette inn tapsforebyggende tiltak for å redusere tapet av rein til gaupe.

Våre tildelte virkemidler i forvaltning av gaupe er en tydelig differensiert forvaltning og tapsforebyggende tiltak. Jo bedre vi har brukt disse virkemidlene, desto færre hunngauper har klart å få frem unger. Da trengs det flere gauper for å nå bestandsmålet. Det gjør at flere tamme beitedyr blir tatt av gaupe. Når vi fôrer og samler reinen må gaupene oftere jage og forstyrre en samlet flokk med dyr i stedet for å plukke enslige dyr på beite. Det er et paradoks at den beste strategien for å nå bestandsmålet og minimalisere tap til gaupe kan være å legge til rette slik at gaupene er i områder

hvor de har de beste betingelser, altså der de i sitt hjemmeområde har god tilgang på rein gjennom hele året. Om vi legger til rette slik at hver andre voksne hunngaue får frem unger, heller enn hver femte, da vil vi behøve langt færre gauper for å nå bestandsmålet. Om reinen får utnytte marginale beiter gjennom å spre seg i små grupper, da vil kanskje gaupa i mindre grad forstyrre beiteroen til annen rein når den dreper. Kanskje gaupa dermed også får ro til å utnytte den reinen den tar. Med en slik tilnærming, må vi sette inn ressursene på registrering av familiegupper. Utstrakt bruk av viltkamera, plassert og røktet av reindriftsutøvere og andre lokale med kunnskap om gaupas vandring er en mulighet for bedre registreringer. Det kan være at det er mer kostnadseffektivt å lønne reieneieren for å registrere gauper, enn det er å gi midler til tapsforebyggende tiltak som bryter med reinens beitero, gir merarbeid for reindriften og fører til at færre gauper får frem unger.

Større A-område – mer fleksibilitet

Større A-område for gaue vil kunne gi rom for mer fleksibelt uttak. Vi bør gjennom kvoter for jakt samt skadefellingstillatelser etterstrebe et mest mulig rettet uttak, som forsøker å ta vare på voksne hunngauper som får frem unger. Og samtidig ta ut de individene som spiser minst av de beitedyrene de dreper. Det vil være avgjørende at det alltid gis kvoter for jakt i de områdene som da blir prioritert for beitedyr. Større A-områder for gaue vil kunne bety at predasjonstrykket spres mer, og at beitenæringene heller lever med tap til noen gauper, enn å sulteføre mange gauper. Da vil beitenæringen kunne ha fleksibilitet, men uten å gjøre særlige tilpasninger til gaue.

Forslag til soneinndeling gaue. Her er alle øyer inkludert Hinnøya B-område for gaue. Videre er Tromsø og Lyngenhavøya B-område for gaue, indre Finnmark er B-område for gaue og det er et B-område i Øst-Finnmark.



Å leve med rovdyr

Arbeidsgruppe for erfaringsbasert kunnskap viser til at gjeterens erfaring er at man, til tross for intensiv gjeting, ikke lykkes med å gjete seg bort fra gaupetap. Rovviltnemnda mener vi må ta denne kunnskapen på alvor.

Arbeidsgruppa sier at rovviltneemnda må forholde seg til at det ikke skal være overlapp mellom kalvingsland og A-områder for rovvilt ved fastsetting av sonegrenser. Rovviltneemnda ser at det ikke er mulig å imøtekomme dette og fortsatt nå bestandsmålet for gaupe. De sier videre at i områder hvor slik overlapp ikke er til å unngå, må det bli satt i gang målrettet arbeid med fokus på samarbeid mellom næring og forvaltning. Et samarbeid om å utvikle lokalt tilpassede, forebyggende tiltak med basis i lokale næringsutøveres tradisjonelle kunnskap.

Rovviltneemnda vil derfor iverksette et prosjekt der siidaer som får dokumentert familiegruppe av gaupe i sine kalvingsområder, og hvor disse ikke blir tatt ut før kalving, deler en fastsatt pott med midler til konfliktdempende og skadeforebyggende tiltak.

Rovviltneemnda ønsker at prosjektet Næring og rovvilt administrerer ordningen og søker rovviltneemnda om ordinære FKT-midler for å fordele dette på siidaer som har registrert familiegruppe av gaupe i sitt kalvingsland siste registreringsår (fra 1. oktober og ut februar). For å delta må siidaen innen 1. august leverer sitt krav til prosjektet Næring og rovvilt. Ved kravet skal det ligge et kart som viser detaljert hvor siidaen hadde sitt kalvingsland inneværende år. Næring og rovvilt gjør utbetalinger til siidaene og rapporterer på vanlig måte i Elektronisk søknadssenter.

Dette kan være et bedre alternativ enn å gi forebyggende midler, som i forhold til gaupetap har den motsatte effekten av hva en ønsker. Motsatt effekt for mennesker som må bruke mer tid på fôring og gjeting. Motsatt effekt for reinen som blir mer stresset av tiltaket i seg selv, men også som en konsekvens av at den er mer samlet når gaupa likevel angriper. Motsatt effekt for gaupa som får en vanskeligere jakt, og blir forstyrret så den må drepe flere rein, og kanskje heller ikke lykkes med å fø sine unger frem til registreringsesongen.

Mulig å styre utbetalingen til reindriftsfond eller lignende? For å sikre at midlene direkte kommer reindriften til gode.

Strategi

Det eneste som kan hindre tap til rovvilt er å skille rovvilt og beitedyr i tid og rom. Bjørn må skilles fra kalvingsområder for rein og fra beiteområder for sau. Jerv må i størst mulig grad skilles fra beiteområder for sau og fra vinterbeiteområder og kalvingsområder for rein. Gaupa må ha jevn tilgang på byttedyr og lite forstyrrelser, for å minimere drapstakten og skadeomfanget pr. yngling.

Arealdifferensiert forvaltning av rovvilt – Stikkord fra innspillene

Arbeidsgruppe beiteprioriterte områder

- Innstiller om at det ikke er A-områder for gaupe eller jerv i region 8
- Bestandsmål kun for bjørn i region 8
- A-område kun for bjørn i region 8
- A-området for bjørn uendret med unntak av at kalvingsland i Pasvik tas ut
- Ørn skal forvaltes på lik linje med andre rovviltarter
- Forvaltningsplanen skal muliggjøre fleksibel beitebruk
- Bedre bestandsberegninger for jerv og gaupe
- Foretrekker tidlig uttak ved jakt heller enn skadefelling
- SNO bør være ansvarlig for å ta ut bjørn utenfor A-sonen
- Utenfor A-området skal det gis skadefellingstillatelse dersom det oppstår skader på beitedyr eller

det er sannsynlig at det kan oppstå rovviltskader i området.

Arbeidsgruppe rovviltprioriterte områder

- Stiller spørsmålstegn ved om det er riktig å ha soneforvaltning av rovvilt i region 8
- Ønsker en mer fleksibel forvaltning som gjør det mulig å ta ut rette individ som gjør skade
- Ønsker en mer libereal praksis rundt jakt på rovvilt – en nødvendighet for å unngå konflikt og tap
- Mener det ikke bør være bestandsmål for gaupe i regionen
- Mener en må vurdere å dele regionen i to, på grunn av størrelsen
- Styrket SNO for rovviltregistrering
- Utøverne gis opplæring i å dokumentere tap, slik at kadaver ikke trenger tas ned fra fjellet
- Reindriftsnæringen/beitenæringen må i større grad involveres i beregning i rovviltbestandene
- A-sonene for jerv og bjørn bør justeres så de følger topografiske og naturlige linjer (og ikke E6 f.eks.)
- Dagens A-sone for gaupe er ikke stor nok. Hele regionen må være A-sone for å nå bestandsmålet.
- Dagens A-sone for jerv er stor nok til å få registrert bestandsmål i ynglinger innenfor sonen.
- Leveområdene til jerv er i store deler av B-sonen, sonene må følge topografiske forhold (ikke E6).
- Nødvendig med et bedre grunnlagsmateriale før justering av A-sone jerv.
- Må bli enklere å ta ut jerv, uavhengig av hvilken sone den befinner seg i
- Dagens A-sone har en ulogisk lang og smal fasong.
- Individuelle forskjeller på hvilke jerver som tar mest beitedyr, bør ha rettet uttak mot disse
- Dagens A-sone for bjørn er stor nok, men bør justeres så den stemmer mer med bjørnens habitat
- Ønsker bedre registrering av bjørn
- Den matematiske modellen for beregning av antall ynglinger av bjørn er et problem
- Kongeørn må bli en del av rovviltforvaltningen med bestandsmål og bestandsregulerende tiltak

Viser til Stortingsmelding nr. 5, 2003/2204 hvor det i kap. 6.1: *Forvaltningsregioner, regionale rovviltnemnder og regionale bestandsmål* gikk frem:

Det må tas særlig hensyn til regioner med samisk reindrift fordi muligheten til tilpasning i driftsformen her er mer begrenset.

Og videre om Finnmark:

Gaupe: Det settes ikke nasjonale mål for yngling av gaupe i regionen

Jerv: Det settes ikke nasjonale mål for yngling av jerv i regionen

Arbeidsgruppe tradisjonell kunnskap – innspill til øvrige arbeidsgrupper

- Rovviltforvaltninga må konsekvent vurderes i sammenheng med Hurdalsplattformens mål om 50 % selvforsyningsgrad og videre hvilke konsekvenser dette må få for beitebruk og rovviltforvaltning.
- Økt arealbehov for beitedyrene og standarder for dyrevelferd for beitedyrene, bør legges til grunn som hoveddrammebetingelser for fastsetting av soner.
- Sentrale kriterier for forvaltning av rovvilt og beitedyr og spesielt fastsetting av B-områder må være:
 1. Hvor mye dyr må vi ha på beite for å øke selvforsyningsgraden, inkludert storfe.
 2. Hvor store områder disse dyrene trenger for å ha det bra
 3. Storfe og deres beiteareal må også innarbeides i forvaltningsplanen for å vise et helhetlig bilde av beiteutnyttelsen.
- Konsekvensene nedbygging av arealer har på problematikken rovvilt – beitedyr må adresseres i forvaltningsplanen og kreves inkludert i de helhetlige vurderingene som gjøres i rovviltforvaltninga.

- Vurdering av dyrevelferd hos semidomestiserte dyr, og hensyn til denne, må gjøres utfra et annet utgangspunkt enn domestiserte dyr. Det er en forutsetning for å beholde semidomestiserte, i hovedsak selvbergende, dyr og herav tradisjonelle driftsmåter og kunnskapssystemer. Fagpersoner, både med formell og erfaringsbasert utdanningsbakgrunn fra reindrifta må delta i slike vurderinger.
- Vurderinger av hvilke skadeforebyggende og- avvergende tiltak som er mest formålstjenlig, må gjøres i et helhetlig perspektiv, også medregnet beitenæringas kunnskap om reinens velferd.
- Rovviltnemnda må forholde seg til at det ikke skal være overlapp mellom kalvingsland og A-områder for rovvilt ved fastsetting av sonengrenser.
- I de områder hvor slik overlapp ikke er til å unngå, må det igangsettes målrettet arbeid med fokus på samarbeid mellom næring og forvaltning om utvikling av lokalt tilpassede forebyggende tiltak med basis i lokale næringsutøveres tradisjonelle kunnskap.
- Soneinndelingen må ta høyde for klimaendringene og hvilke konsekvenser de vil ha på beitebruken i de kommende årene. Forvaltningen må i størst mulig grad bidra til å muliggjøre fleksibel beitebruk, som blir mer nødvendig som følge av klimaendringene.

Arbeidsgruppe Tradisjonell kunnskap

- Soneinndelinga må ta høyde for klimaendringene og hvilke konsekvenser de vil ha på beitebruken i de kommende årene. Forvaltningsplanen må i størst mulig grad bidra til å muliggjøre fleksibel beitebruk som blir påkrevd i det nye klimaet.
- Gjeternes erfaring er at man, til tross for intensiv innsats, ikke lykkes med å gjete seg bort fra gaupetap.

Referansegruppas anbefaling om arealdifferensiert forvaltning

I prosjektet rullering av forvaltningsplanen for rovvilt i region 8 er det satt sammen en referansegruppe som består av representanter fra norske reindrifsamers landsforbund (NRL), svenske samers riksforbund (SSR), Finnmark bondelag, Troms bondelag og SABIMA. Referansegruppas mandat er å kvalitetssikre og rådføre sekretariatet om ulike temaer i og utkastet til forvaltningsplanen, blant annet at det er benyttet både empirisk og erfaringsbasert kunnskap. Referansegruppa skal i tillegg se til at innspillene fra arbeidsgruppene er vurdert og hensyntatt så langt det lar seg gjøre.

Medlemmene i referansegruppa er:
 Johan Isak Eira, NRL
 Jenny Wik Karlsen, SSR
 Bjørn Tore Søvting, Finnmark bondelag
 Erling Bratsberg, Troms bondelag
 Kristoffer Bøhn, SABIMA

Referansegruppa hadde oppstartsmøte den 10.2.2023. Da ble sekretariatets forslag til arealdifferensiert forvaltning i forvaltningsplanen lagt frem og diskutert. Referansegruppa hadde et skrivemøte den 28.2.2023 hvor anbefalingen til rovviltnemnda ble utarbeidet og vedtatt. SSR har ikke

deltatt på noen av disse møtene, mens SABIMA ikke var representert på skrivemøtet. De øvrige medlemmene fra Finnmark bondelag, Troms bondelag og NRL har kommet frem til en felles anbefaling til rovviltnemda om arealdifferensiert forvaltning:

A-område for bjørn

Referansegruppa har forståelse for begrunnelsen for å utvide A-område for bjørn med tanke på å nå bestandsmål. Referansegruppa registrerer at innspillet fra arbeidsgruppa for rovviltprioriterte områder om at A-området for bjørn er stort nok, ikke er tatt med videre i forslaget. Vi mener at all utvidelse av A-område for bjørn vil komme i konflikt med beiteområder for sau. For reindrifta vil en utvidelse av bjørnesona komme i konflikt med områder som brukes til kalving i gjerdet som FKT-tiltak og også andre årstidsbeiter for rein. Det å gjøre eksisterende B-områder til A-område for bjørn vil endre status for de som driver med rein eller sau i disse områdene, og kan føre til at det blir vanskeligere å ta ut skadevolder.

Vi ser en del konkrete utfordringer og konfliktområder som ikke er hensyntatt:

Når det gjelder utvidelsen av A-område i Troms, Kautokeino og Karasjok ønsker referansegruppa en grundigere undersøkelse av om utvidelsen vil komme i konflikt med eksisterende beiteområder for sau eller at A-området kan hindre etablering av nye sauebruk på nedlagte gårder som potensielt kan startes opp igjen.

I Kautokeino og Karasjok kjenner vi i referansegruppa til flere beiteområder for sau som havner innenfor det foreslåtte A-området, se vedlagte kart. Vi mener det vil være veldig uheldig om beiteområdene kommer innenfor A-sona og vil anbefale rovviltnemnda å justere grensene.

I Karasjok og Kautokeino vil en utvidelse av A-området nordover komme i konflikt med områder der man praktiserer kalving i gjerdet som et FKT-tiltak og som brukes som andre årstidsbeiter for rein.

Referansegruppa stiller seg kritisk til en utvidelse av A-området for bjørn så langt nordover mot Lakselv i Porsanger, da det vil kunne komme i konflikt med en allerede sårbar sauenæring.

A-område for jerv

I utkastet blir det foreslått tilsvarende A-område for jerv som tidligere der målet er å skjerme vinterbeiteområde og kalvingsland for rein samt beiteområder for sau. Referansegruppa har ingen bemerkninger til den foreslåtte jervesona.

A-område for gaupe

I utkastet forslås utvidelse av A-område for gaupe til store deler av Troms og Finnmark med unntak av Øst-Finnmark og Tromsø/Lyngahalvøya.

Referansegruppa mener at så lenge det er usikkerhet knyttet til registreringen av yngling av gaupe i regionen bør man være forsiktig med å øke gaupesona. En utvidelse av A-område for gaupe inn i beiteområder for sau og kalvingsland og andre årstidsbeiter for rein, vil sannsynligvis føre til flere tap, flere utfordringer for både saue- og reindriftnæringen, flere konflikter og vil dessuten kunne føre til økt mistillit til forvaltningen. Referansegruppa mener at den totale belastningen for to

allerede sårbare og pressede næringer blir for stor, og mener at det blir enda vanskeligere enn det er i dag å ta ut individer som påfører skade. Vi mener det vil sende feile signaleffekter til både landbruket og reindrifta å skulle utvide gaupesona slik det er foreslått, og at det ytterligere vil kunne påvirke oppfatningen av den verdien næringene har for samfunnet. Referansegruppa stiller dessuten spørsmål ved hvordan forvaltningen ser for seg at vi kan drive med beitebruk i A-områder for rovvilt. Vår anbefaling er derfor å la A-sonen for gaupe være slik den er i eksisterende forvaltningsplan.

Referansegruppa vil komme med en sterk oppfordring til at bestandsmålet for gaupe i region 8 reduseres. Dette fordi arealdifferensiert forvaltning av gaupe er svært vanskelig i regionen da bestandsmål ikke kan oppnås uten at det blir store tap for både sauenæringen og reindriftsnæringen og stor del av ynglingen av gaupe foregår i B-områdene. Det bør vurderes å flytte bestandsmålet for gaupe i region 8 til andre regioner i landet slik at det totale bestandsmålet for gaupe opprettholdes nasjonalt.

Rovviltnemnda arbeider med FKT som virkemiddel i rovviltforvaltningen

– Rovviltnemnda –

Det ble ikke tid til å arbeide med FKT på møtet. Saken utsettes til neste møte.

– Innstilling –

Rovviltnemnda gir tilbakemelding som sekretariatet tar med i skrivearbeidet med forvaltningsplanen.

Saksfremstilling

Her tar vi utgangspunkt i innspillet fra arbeidsgruppe for prioritering av forebyggende og konfliktdependente tiltak. Dette er ikke utkast til tekst, men utgangspunkt for diskusjon i nemnda.

Kriterier for tildeling av FKT-midler

Arbeidsgruppa for FKT-midler mener tildelingen til reindrifta ikke har vært målrettet nok. Gruppa ønsker en sterkere prioritering for eksempel etter dokumenterte rovdyr tap og/eller stort rovdyrtrykk. De ønsker en prioritering av de som har kalvingsområdene innenfor rovviltprioriterte områder.

Det finnes noen argumenter mot å bruke dokumentert rovvilttap som grunnlag for tildeling av FKT-midler:

- Midlene skal forebygge tap, ikke kompensere for tap. Kompensasjon skal gis gjennom erstatning
- Dokumenterte tap er viktig ved rovvilterstatning, skal det også være viktig ved tildeling av FKT-midler, så kan det oppleves som veldig urettferdig for de som av ulike grunner ikke klarer å dokumentere sitt rovvilttap.
- Statens naturoppsyn har ingen instruks om å kontrollere kadaver fra svensk reindrift, foruten når det er snakk om mulig massedød til rovvilt, eller det er spesielle forhold, gjerne avtalt med Statsforvalteren eller Miljødirektoratet, for eksempel ved vurdering om skadefelling. Det vil kreve vesentlige ressurser til SNO om de skal undersøke alle kadaver fra svensk reindrift på lik linje med de fra norsk reindrift.
- Rovvilttrykk brukes i dag som en viktig faktor ved beregning av rovvilterstatning, men det er

utfordrende å beregne dette nøyaktig, særlig for FKT-midler, for her skal tilsagn gis i forkant av tiltaket. Og er det rovvilttrykket enheten opplever gjennom året eller der tiltaket skal gjennomføres som skal legges til grunn?

Når det gjelder rovviltprioriterte områder, så er det mange som rapporterer om kongeørn som den største rovviltutfordringen under kalvingen. Kongeørn har ingen forvaltningsområder. Ellers skiller svensk reindrift seg ut med at de har kalvingsland i områder som per i dag er A-område for både jerv, gaupe og bjørn. Per i dag er det flere distrikter som har kalvingsland delvis innenfor forvaltningsområdet for gaupe og/eller jerv. I et rovviltperspektiv er dagens forvaltningsområder små, noe som gjør at gaupe og jerv finnes både innenfor og utenfor forvaltningsområdet. Skal bestandsmålene nåes med dagens soner, vil det måtte finnes gaupe og jerv også i B-områdene, også gitt at en lykkes å registrere alle ynglinger. En tydelig FKT-prioritering til de som velger å kalve innenfor forvaltningsområdet kan da bidra til å svekke den differensierte forvaltninga, fordi midlene kan være tungen på vektskålen i vurderingen av hvor en skal ha kalvingen.

Søknad og saksbehandling

Arbeidsgruppa mener det må være mulig for andeler/A-medlemmer, siidaer og distrikter/samebyer å sende inn flere FKT-søknader dersom det er behov for det. Gruppa argumenterer for å innføre søknadsfrist to ganger i året, eller helst løpende.

Per i dag bruker ansatte hos Statsforvalteren som jobber med rovvilt, svært mye av sin arbeidstid på FKT-midler, både prioritering, tildeling, oppfølging, kontroll av rapporteringer, purringer, veiledning og utbetaling tar mye tid. Året strekker nesten ikke til. Det er etter at Statsforvalteren de siste årene har forenklet saksbehandlingen til reindriften etter som søknadsomfanget har økt.

Det finnes ikke kapasitet hos Statsforvalteren til å innføre to søkeromganger eller en løpende mulighet til å søke om ordinære FKT-midler.

Det vil være utfordrende å få en rettferdig fordeling om det er mulig å søke fra alle nivåer, og attpåtil flere ganger. Med en begrenset pott til rådighet vil en slik mulighet kunne resultere i en inflasjon i søknader så høy at de til slutt ikke er verdt tiden det tar å skrive søknader og rapportere på tiltak.

Driftsomstillinger til annen landbruksvirksomhet

Arbeidsgruppa ønsker ikke at rovviltnemda prioriterer å støtte driftsomstilling.

Forskning/utprøving

Arbeidsgruppa mener man for forskningsrettede prosjekter bør stille krav til at anerkjent metodikk blir benyttet. Minste krav er at en bruker kontrollområder eller før/etter-design. Videre er det viktig at erfaringsbasert kunnskap, både fra reindriftnæring og sauernæring, implementeres i prosjekter der dette naturlig hører hjemme. Den berørte beitenæringa må involveres i forskningsprosjektene allerede i planleggingsfasen og få mulighet til å kvalitetssikre resultatene. Større forskningsprosjekter av nasjonal betydning bør finansieres via andre finansieringsordninger.

Arbeidsgruppa foreslår utprøving av drone til overvåking av kalvingsland, bruk av vokterhund i reindriften, spesielt i tilknytning til kalvingsperioden. Mer forskning på tilleggsføring av rein. Ønsker prosjekter som dokumenterer drektighetsprosent hos rein ved bruk av ultralyd.

Ønsker et dialog- og åpenhetsprosjekt for å øke tilliten og dempe konfliktene mellom beitenæringene og forvaltningen. Dette vil også kunne øke forståelsen for betydningen av erfaringsbasert- og lokal kunnskap.

Styrket beitedyrberedskap

Arbeidsgruppa trekker frem at det er viktig å prioritere tiltak som styrker beitedyrberedskapen, for eksempel elektronisk beitedyrovervåking, i randsonene til forvaltningsgrensene for rovvilt. Dette bidrar til at skadesituasjoner vil kunne oppdages raskt, og effektive forebyggende tiltak kan settes inn.

Reindrift

For FKT-midler til reindriften ser sekretariatet tre mulige veier fremover, ev. en kombinasjon av disse:

1. Flat fordeling basert på reintall. Denne bør da utbetales som et driftstilskudd.
2. Kriteriebasert fordeling der bare enkelte får støtte, i så fall må kriteriene avklares
3. Støtter noen få enkeltprosjekter med intensjon om at disse skal gi kunnskap om rovvilt og reindrift, som kommer reindriftnæringen til gode.

Generelt

Støtte til beredskapsplaner ved akutte tap til beitedyr, og støtte til tiltak som raskt kan oppdage akutte tap. Beredskap ved tap til bjørn og kommunale beredskapsplaner, gjerne koordinert med beredskapsplaner i beitelag og reinbeitedistrikt. Prioritere mer ressurser til skadefellingslagene. Prioritere mer midler og ressurser til bestandsregistreringer. Oppfordrer Statsforvalteren til å i større grad påse at kravene i de nasjonale standardene for tidlig sanking, beredskapsareal, bruk av vokterhund samt rovviltavvisende gjerder overholdes.

Arbeidsgruppa foreslår tilskudd til tidlig slakt av rein. FKT-midlene bør kunne støtte endringer av driftsmønster og/eller driftsanlegg grunnet rovvilt, med mål om å redusere tap av kalv utover høst/tidlig vinter. Dette punktet bygger på erfaringsbasert kunnskap. Under § 5 i FKT-forskriften kan det f.eks. gis FKT-midler til helikopter for å samle reinen til gjerdeanlegg for tidlig slakting.

Arbeidsgruppa for prioritering av forebyggende og konfliktdempende tiltak ønsker større åpenhet om ynglinger av gaupe, jerv, bjørn, hekkende kongeørn og havørn. De sier rovviltforvaltningen bør ha plikt til å informere beitenæringene dersom det er observasjoner av rovvilt i deres beiteområder.

Per i dag er det mye informasjon om registrering av rovviltartene som fortløpende legges ut på nett. Rovviltnemnda ser det ikke som effektivt å binde ressurser til at forvaltningen fortløpende skal kontakte beitebruksinteresser etter som rovvilt blir registrert. Rovviltnemnda viser til rovbases.no for oppdatert info om observasjoner av rovvilt, samt spor og DNA av rovvilt. Viser videre til Skandobs.no som er en nettjeneste hvor alle kan rapportere sine observasjoner av bjørn, jerv, gaupe og ulv. For kongeørn og havørn gjøres det ikke tilsvarende registreringer. Det er mulig å både rapportere og se registrerte individer av kongeørn og havørn i artsobservasjoner.no, men reirlokaliteter er ikke tilgjengelig. I registrerings sesongen for jerv, kan en følge med på Rovdata sin jerveteller om i hvilke kommuner det registreres jerveynglinger. Imidlertid er det enkelte ynglinger som registreres først ved barmarkkontroll utpå sommeren.

Arbeidsgruppa ønsker mer midler til FKT. Det omsøkes langt flere FKT-prosjekter enn det er ramme for å støtte, slik at kun 15 % av omsøkte midler blir innvilget. Forebygging er viktig for å hindre tap av beitedyr, men det er viktig også for å sikre forståelsen for en bærekraftig forvaltning av rovviltet. Dette vil kunne bidra til å redusere konfliktene og øke tilliten mellom beitenæringene og forvaltningsmyndighetene.

Rovviltnemnda arbeider med samordning av landbruks- og reindriftspolitiske virkemidler

– Rovviltnemnda –

Det ble ikke tid til å arbeide med denne saken på møtet. Saken utsettes til neste møte.

– Innstilling –

Rovviltnemnda gir tilbakemelding, for videre arbeid med forvaltningsplanen.

Saksfremstilling

Viser til arbeidsgruppas arbeid. Rovviltnemnda vil være en pådriver for bedre samordning helt fra søknadsprosessen, hvor det i Elektronisk søknadssenter bør vær lett tilgjengelig informasjon om andre ordninger som kan være med å delfinansiere tiltak. Det bør være en lett måte å rapportere om en har søkt, og hva en ev. har mottatt av annen støtte.

Rovviltnemnda vil bruke arbeidsgruppas innspill som et grunnlag for å legge ut informasjon om andre tilskuddsordninger på rovviltnemndas hjemmeside. Det vil være viktig å holde denne oppdatert.

17/23 Neste møte

Rovviltnemnda legger neste møte til Tromsø. Møtet blir torsdag 11. mai klokken 9–15.