

INFORMASJON OM KVOTEJAKT PÅ GAUPE I ROVVILTREGION 2 - 2025

Generell informasjon

Rovviltnemnda har med hjemmel i viltloven (§ 9), naturmangfoldloven (§ 16 og § 77) og rovviltforskriften (§ 11) fastsatt rammer for kvotejakt på gaupe i 2025.

Kvotekvoter og vilkår for jakt i forvaltningsregion 2

Totalkvoten for regionen er 25 dyr, hvorav inntil 9 hunndyr eldre enn ett år. Det åpnes for jakt i hele regionen med 22 dyr (inkl. 7 voksne hunner) fra jaktstart fordelt på syv jaktområder (+ kvotedritt område i tidligere Aust-Agder). Hunndyrkvoten er fordelt på jaktområdene. Fra 9. februar går jaktområdene tilbake til fire jaktområder pluss kvotefri jakt i «jaktområde 5». Dette er den samme inndelingen som vi har benyttet de siste årene (se kart og tabell under). Resterende kvote vil da bli fordelt på nytt på bakgrunn av felte gauper, skadehistorikk og registreringer. **Mordyr i lag med unger er unntatt fra tillatelsen 1.- 21.** De tiltak som er mulige for å unngå at familiegupper felles, skal være iverksatt.

For informasjon om jaktområdenes avgrensning se kart og tabeller under.

Jeger plikter å registrere seg på **Statsforvalternes SMS-varslings** (<https://rovviltvarsling.fylkesmannen.no/>) for lisens- og kvotejegere og å holde seg jevnlig oppdatert om gjenværende kvote på kvotetelefon 32 26 67 00. Ved lav gjenværende kvote er det jegers ansvar å sjekke kvotetelefonen ofte eller påse at det er dekning på telefonen for å motta SMS-varslings om stans i jakta.

**Informasjon fås på telefonsvarer
32 26 67 00**

Melding om felt dyr

Felling av gaupe skal uten opphold og innen 30 min. meldes til Statens naturoppsyn (SNO). SNO varsler Statsforvalteren. Felte dyr skal framvises for kontroll. Undersøkelsen vil bli utført av Statens naturoppsyn.

**Varsel om felt eller påskutt dyr skal seinest
innen 30 min. gis på mobilnr.
975 70 975 (SNO), ev. 971 35 265 (SFOV)**

Innlevering av skutte dyr

Jeger eller preparant plikter å sende inn skrott av felt gaupe til vitenskapelig formål innen 1. juli samme år. Dersom ikke innleveringsfristen overholdes tilfaller dyret i sin helhet Viltfondet.

Utdrag av enkelte viktige regler for jakt på gaupe i henhold til viltloven m/forskrifter

Jakttid
Jakttid på gaupe er 01.02. – 31.03. Ved fylt kvote stanses jakta tidligere. Gaupejakt er ordinær jakt og er derfor underlagt ordinære jaktbestemmelser i samsvar med viltloven. Dette innebærer blant annet at en må ha tillatelse fra jaktrettshaver for å kunne utøve jakt.

Krav til aldersgrense, våpen og skyteprøve

Gaupe er definert som storvilt, og aldersgrensen for å jakte gaupe er derfor 18 år.

Det er tillatt å jakte gaupe både med haglegevær og rifle. Det er ikke tillatt å bruke halvautomatisk rifle med mer enn 2 skudd i magasinet og ett skudd i kammeret. Når jakta utøves med rifle er det bare tillatt å bruke ammunisjon med ekspanderende prosjektil (blyspiss, hullspiss o.l.), og som har en anslagsenergi på minst 980 joule (100 kgm) på 100 meter. Jegere som ønsker å bruke rifle ved gaupejakt må ha bestått skyteprøve for storvilt samme jaktår. På grunn av nye regler for bruk av haglpatroner er det i praksis nesten umulig å benytte blyhagl lovlig i forbindelse med skog- og fjelljakt.

Bruk av hund og fangstredskap

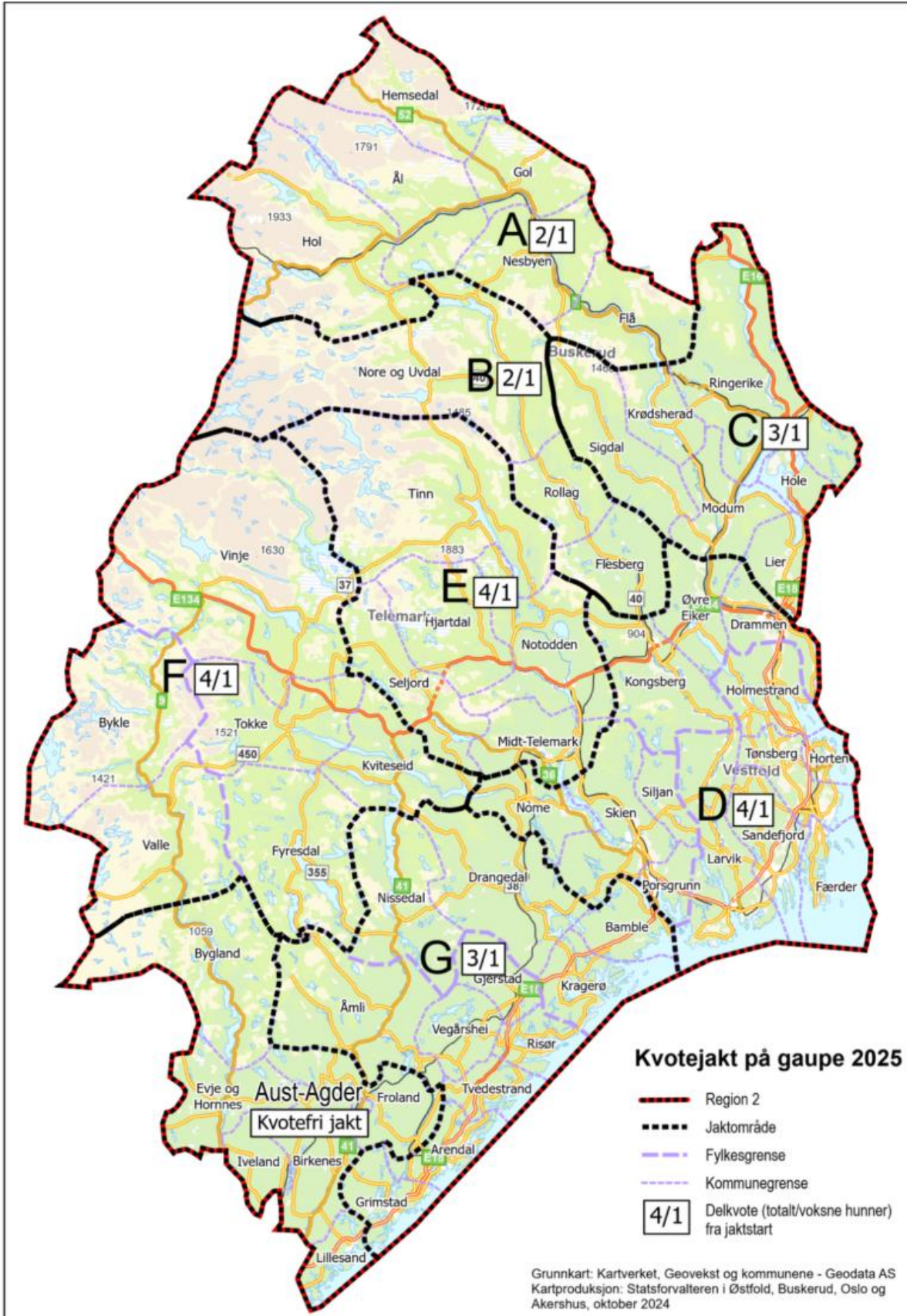
Det er lov å bruke løs på drevet halsende hund til jakt på gaupe. Fangst av gaupe er søknadspiktig og krever årlig tillatelse fra Statsforvalteren for den enkelte bås. Båsens konstruksjon, plassering og tilsynshyppighet skal framgå av søknaden.

Tilsyn av bås til fangst av gaupe skal utføres fysisk og/eller visuelt (kikkert) minst hver morgen og kveld.

Ettersøk og kontroll

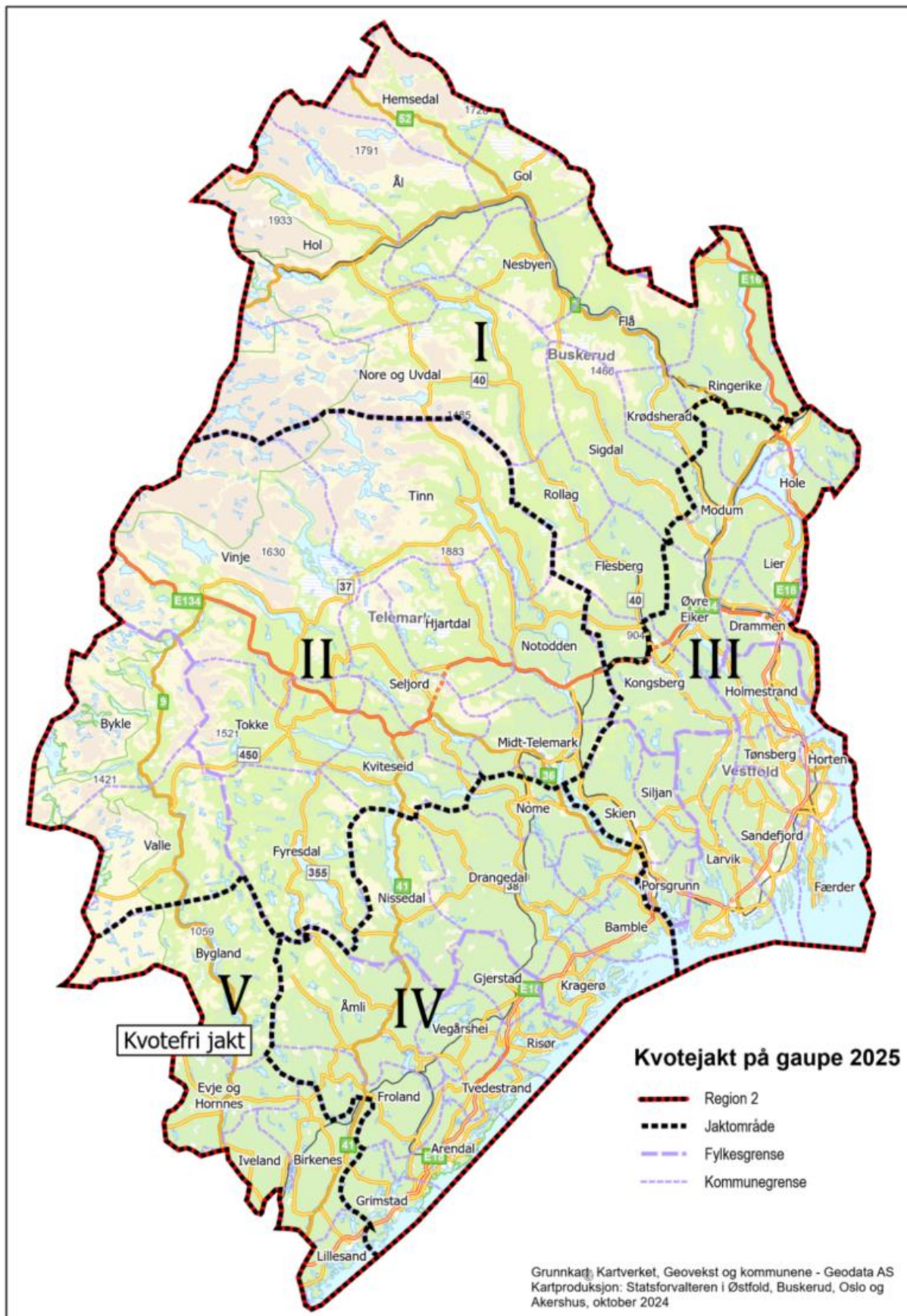
Den som påskyter gaupe uten å felle, plikter uten opphold å underrette Statsforvalteren, kommunen og nærmeste politimyndighet, og ved skadeskyting gjøre det en kan for å avlive dyret snarest mulig. Jeger og jaktlag som har deltatt ved skadeskytingen, skal uten godtgjørelse bistå viltmyndighet eller politi i det videre ettersøk. Enhver som utøver jakt og fangst plikter å la seg kontrollere av politi eller Statens naturoppsyn, og ved forlangende påvise skudd- eller fangststed.

Jaktområder og kvoter ved jaktstart 1. februar. 2025.



Jaktområder	Totalt	Voksne hunner (>1 år)
Jaktområde A <i>Kommunene: Hol, Ål, Hemsedal, Gol, Nesbyen og Flå</i>	2	1
Jaktområde B <i>Kommunene: Nore og Uvdal, Rollag og Flesberg.</i>	2	1
Jaktområde C <i>Kommunene: Sigdal, Krødsherad, Ringerike, Hole, Modum, Lier</i>	3	1
Jaktområde D <i>Kommunene: Øvre Eiker, Drammen, Holmestrand, Kongsberg, Skien, Siljan, Nome, Porsgrunn, Larvik, Sandefjord, Færder, Tønsberg og Horten.</i>	4	1
Jaktområde E <i>Kommunene: Tinn, Notodden, Midt-Telemark, Seljord og Hjartdal.</i>	4	1
Jaktområde F <i>Kommunene: Vinje, Tokke, Kviteseid, Fyresdal, Valle og Bykle.</i>	4	1
Jaktområde G <i>Kommunene: Bamble, Kragerø, Risør, Tvedestrand, Arendal, Grimstad, Froland, Åmli, Vegårshei, Gjerstad, Drangedal og Nissedal.</i>	3	1
Kvotefritt område <i>Agder: Bygland, Evje og Hornes, Iveland, Birkenes og Lillesand kommuner (beiteprioritert område)</i>	Kvotefritt	Kvotefritt

Jaktområder fra og med 9. februar 2025.



Jaktområder

Jaktområde 1

Buskerud:

Flå, Nesbyen, Gol, Ål, Hemsedal, Hol, Nore og Uvdal, Rollag, Flesberg, Sigdal og Krødsherad kommuner.

Kongsberg kommune nord for E 134 og vest for Lågen.

Ringerike kommune nord for strekningene Fv. 288 Sokna – kommunegrense mot Krødsherad, Rv 7 Hønefoss – Sokna og E 16 Hønefoss - kommunegrense mot Jevnaker.

Jaktområde 2

Telemark:

Tinn, Vinje, Tokke, Fyresdal, Kviteseid, Seljord, Midt-Telemark, Notodden og Hjartdal kommuner.

Agder:

Bykle og Valle kommuner.

Jaktområde 3

Buskerud:

Ringerike kommune sør for strekningene Fv. 288 Sokna – kommunegrense mot Krødsherad, Rv 7 Hønefoss – Sokna og E 16 Hønefoss - kommunegrense mot Jevnaker.

Hole, Modum, Lier, Øvre Eiker og Drammen kommuner.

Kongsberg kommune sør for strekningen E 134 over Lågen til kommunegrense mot Notodden og øst for Lågen på strekningen E 134 over Lågen til kommunegrense mot Flesberg.

Vestfold og Telemark:

Holmestrand, Horten, Tønsberg, Sandefjord, Larvik, Siljan og Porsgrunn kommuner.

Skien kommune øst for Skiensvassdraget

Jaktområde 4

Telemark:

Skien kommune vest for Skiensvassdraget.

Nome, Bamble, Kragerø, Drangedal og Nissedal kommuner.

Agder:

Åmli, Froland, Vegårshei, Gjerstad, Risør, Tvedestrand, Arendal og Grimstad kommuner.

Jaktområde 5 (kvotefritt område)

Agder:

Bygland, Evje og Hornes, Iveland, Birkenes og Lillesand kommuner (beiteprioritert område)

