

# HORNELEN - ny nasjonalpark?

Tore Larsen, SFVL



Statsforvaltaren i Vestland

31.3.2022



# Supplerande vern

Supplerande vern er forankra i Stortinget si behandling av stortingsmelding 14 (2015-2016) *Natur for livet*. Dette arbeidet har no fått namnet »Bevaring av verdifull natur».

Formålet med bevaring av verdifull natur er å bidra til å nå dei nasjonale måla for naturmangfold:

1. Økosystema skal ha god tilstand og levere økosystemtenester
2. Ingen artar eller naturtypar skal utryddast, og utviklinga til trua og nær trua artar og naturtypar skal betrast
3. Eit representativt utval av norsk natur skal bli tatt vare på for komande generasjonar

Klima- og miljødepartementet ga i 2018 Miljødirektoratet i oppdrag å identifisere konkrete område som kunne vere aktuelle for supplerande vern.



Statsforvaltarane plukka ut kandidat område, m.a. med vekt på NINA sine vurderingar av manglande dekning av naturtypar i eksisterande verneområde.

Det blei vurdert om nasjonalpark eller landskapsvernområde kunne vere eigna verneform for nokre av kandidat områda.

Miljødirektoratet vurderte 46 innspel om slikt vern med vekt på desse kriteria:

- Bidreg området til at betre representasjon av ulike naturtypar i norske nasjonalparker?
- Bidreg området til å sikre trua natur (artar og naturtypar)?
- Bidreg området til å motvirke negative effektar av klimaendringar?
- Er området viktig for verneområda sin funksjon som økologiske nettverk?

**Tabell 5.2** Fordeling av udekket vernebehov pr fylke fra Østfold til Finnmark. Rød farge angir stort udekket vernebehov, gul middels og grønn lavt udekket vernebehov. O angir naturtyper som pga sterk tilbakegang, stor påvirkningsgrad, liten utbredelse og/eller store naturverdier bør overrepresenteres i vernesammenheng.

Naturtype / Fylke	Øst								Vest			Midt	Nord			Tot		
	Ø	OA	H	O	B	V	T	AA	VA	R	H	SF	MR	Tr	N		T	F
A04-palsmyr																		
A05-rikmyr (lavereliggende)																		o
A06-kilde og kildebekk (lavereliggende)																		
A07-Intakt lavlandsmyr i innlandet (laverel.)																		
A08-kystmyr																		
B01-Sørvendt berg og rasmark																		
B02-Kantkratt																		
B03-Ultrabasiske og tungmetallrike berg i lavlandet																		
B04-Nordvendt kystberg og blokkmark																		
B05-Grotte/gruve																		
C-Kalkrike områder i fjellet																		
D01-Slåttemark																		o
D02-Slåtte- og beitemyr (lavereliggende)																		o
D04-Naturbeitemark																		
D05-Hagemark																		
D06-Beiteskog																		
D07-Kystlynghei																		
D12-Store gamle trær																		
D13-Parklandskap																		
D17-Løving																		o
D18-Høstingsskog																		o
E01-Deltaområde																		o
E02-Mudderbank																		
E03-Kroksjøer, flomdammer og meanderende elveparti																		o
E04-Stor elveør																		o
E05-Fossesprøytzone																		o
E06-Viktig bekkedrag																		o
E07-Kalksjø																		o
E08-Rik kulturlandskapssjø																		o

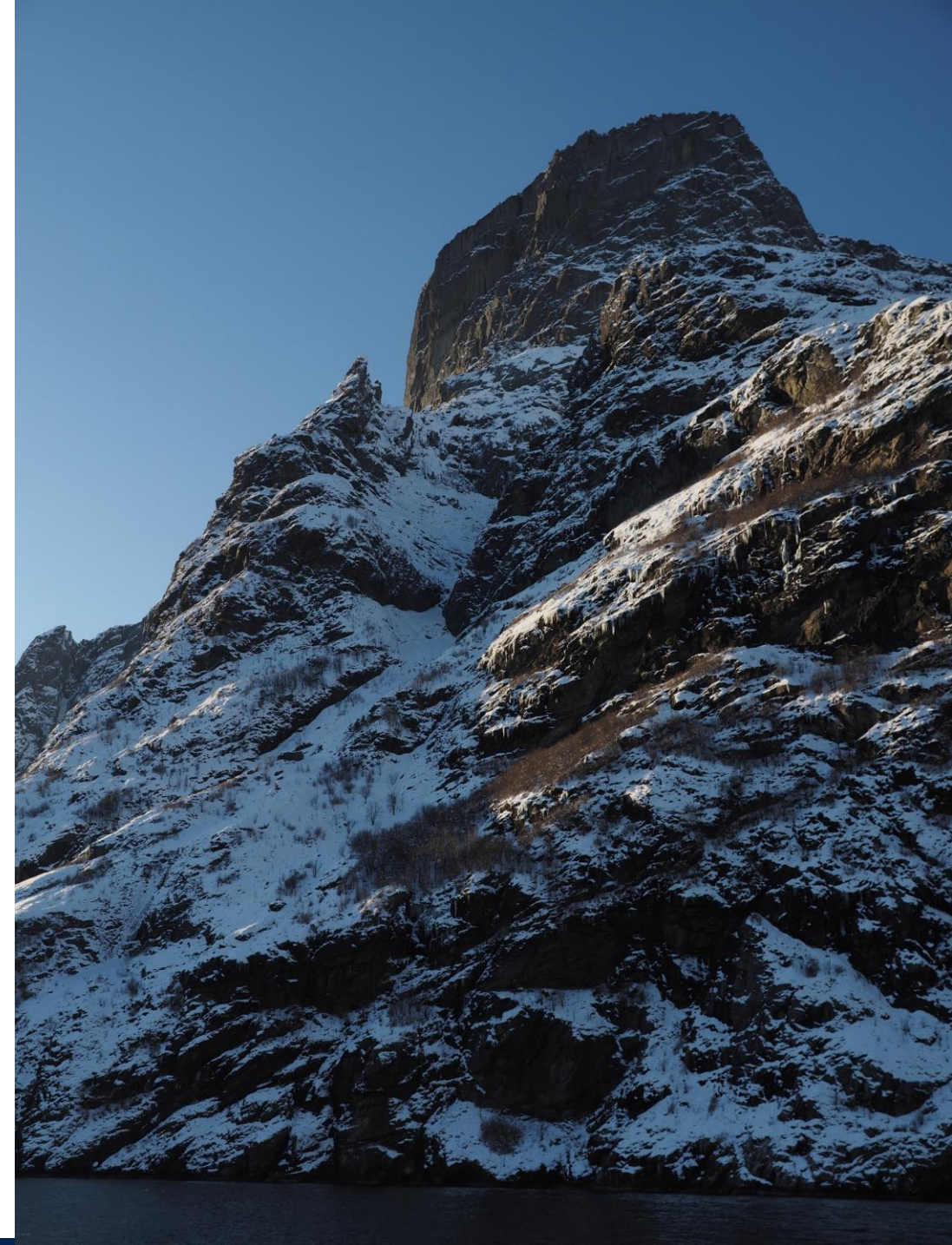


*«Gitt lokal aksept foreslås det at forslagene for følgende områder bør kunne utredes videre:»*

- Hornelen i Bremanger kommune
- Masfjordfjella i Alver og Masfjorden kommunar
- Øystesefjella i Kvam, Samnanger og Vaksdal kommunar
- Sunnmørsalpane i Ørsta kommune
  
- Utvidingar av 12 eksisterande nasjonalparkar og landskapsvernområde
  
- Endring av verneform frå landskapsvernområde til nasjonalpark for 6 område, mellom desse Ålfotbreen LVO

Statsforvaltaren føreslo i utgangspunktet Hornelen som landskapsvernområde fordi det er eit lite område, om lag 20 km<sup>2</sup> (Noregs minste nasjonalpark, Gutulia, er på 23 km<sup>2</sup>), men føreslo at nasjonalpark også kunne vere aktuell verneform.

Miljødirektoratet gjekk for det siste i si innmelding til departementet.





# Naturkvalitetar i Hornelen-området

Kystnatur er sterkt underrepresentert i dei store verneområda, særleg i Sør-Noreg. Den vestlegaste nasjonalparken er Folgefonna NP, og nord for Jæren er det heller ingen store landskapsvernområde lenger vest enn Ålfotbreen LVO

Stor høgdegradient (0-889 m) i eit relativt urøyrkt kystområde

Stor naturvariasjon frå havnivå og varmekrevande artar i sørvendte berg til alpin flora. Stadvis finst både varmekrevande og alpine artar saman. Funn av nokre raudlista artar (men lite undersøkt). Spor etter tidlegare slått og beiting i nedre delar mot sjøen, både i form av naturtypar og artar

Særprega fjellformasjonar og stor landskapsverdi. Bremangerlandet er del av den uvanlege naturforma platåkyst («næringskyst») som i Noreg finst på nordvestlandet og i Finnmark

Devonsk sandstein og konglomerat, tidlegare havbotn («Hornelen devonfelt»)

Del av ei kjede av større verneområde sør for Nordfjorden, frå kysten og inn mot sentrale fjellområde









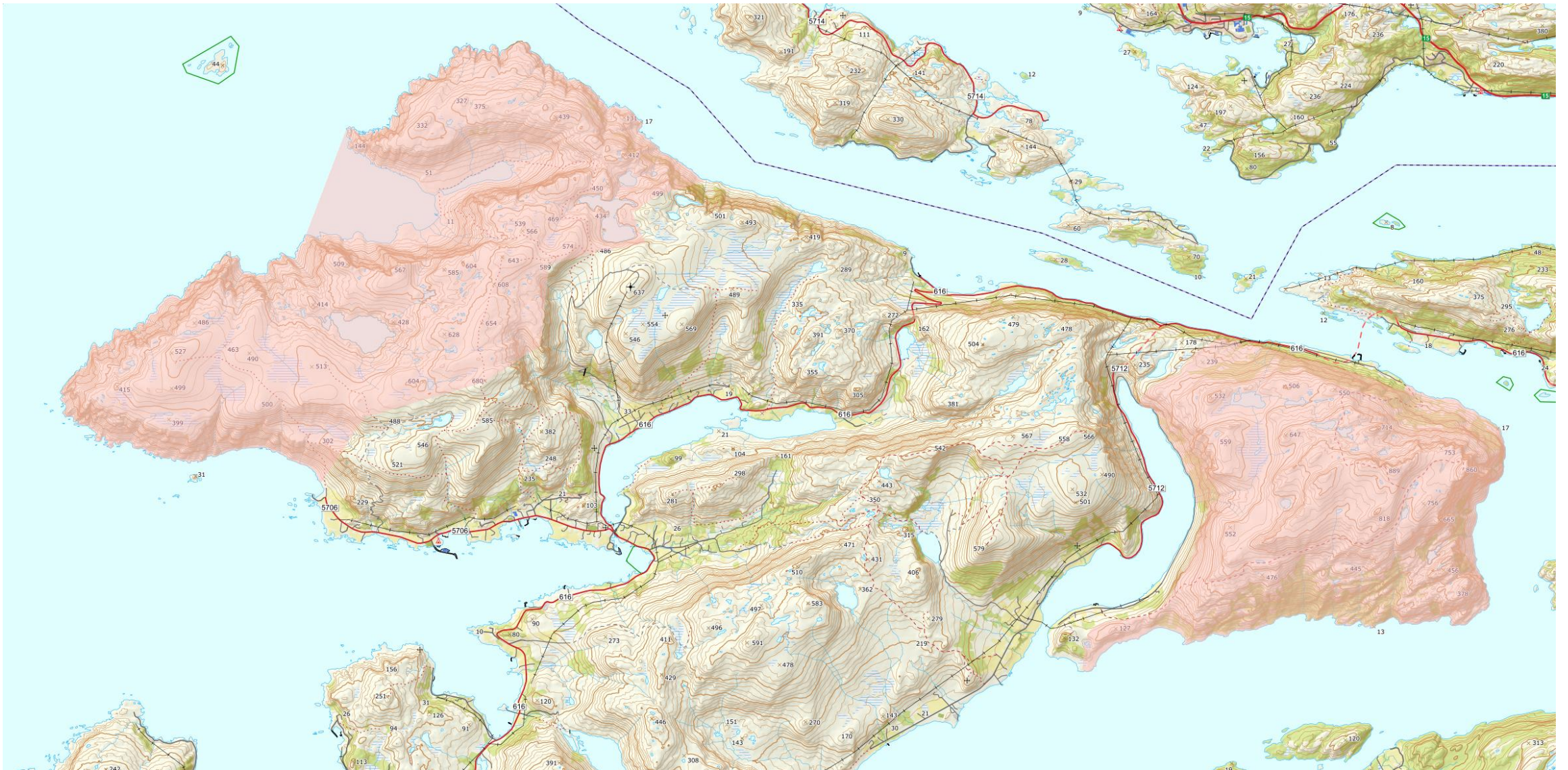




# Mogleg framdriftsplan

		2022					2023					2024					2025				
Oppdragsbrev	■																				
Tidleg førebuing		■	■	■	■																
Oppstartmelding					■	■															
Referansegruppe					■	■	■	■	■	■	■	■	■	■	■						
Utarbeiding av verneframlegg							■	■	■	■											
Fagleg godkjenning Miljødir										■	■										
Høyring											■	■									
Fagleg tilråding fra SF												■	■	■							
Miljødir førebur oversending															■	■	■				
KLD førebur kgl res																			■	■	





Breangerlandet: Føreslått som mogleg landskapsvernområde. MDIR har plassert det i kategori supplerande vern: *«I utvelgelsen er det særlig lagt vekt på at disse områdene inneholder naturtyper som er underrepresentert i dagens verneområder og/eller at områdene ligger i deler av landet med lav vernedekning»*