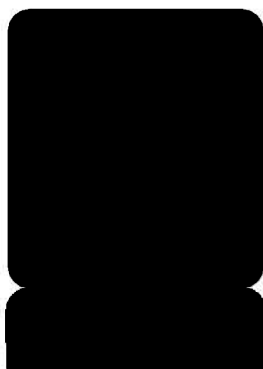


Distriktsplan  
for  
Vågå Tamrein AS (org.nr. 998 995 744)  
2016 – 2022

Styret sitt forslag sendt 20.05.16 til:

Vågå kommune  
Sel kommune  
Øystre Slidre kommune  
Vang kommune  
Nord-Fron kommune  
Fylkesmannen i Oppland  
Nasjonalparkstyret for Reinheimen  
Reindriftsforvaltninga v. Fylkesmannen i Sør-Trøndelag  
Lom Tamreinlag  
Fram Tamreinlag  
Filefjell Reinlag



## Innhald

1 Lovgrunnlag .....	4
2 Om Vågå Tamrein AS .....	5
2.1 Eigarforhold, administrasjon og drift .....	5
2.2 Grenser for beiteområde og beiteavtaler .....	6
2.3 Beitebruk .....	7
2.3.1 Vinterbeiter .....	7
2.3.2 Sein vinter/vårbeite .....	7
2.3.3 Kalvingsområde .....	8
2.3.4 Sommarbeiter .....	8
2.3.5 Haust/tidleg vinterbeite .....	9
2.3.6 Brunstområde .....	9
2.3.7 Flyttveggar og trekk .....	9
2.4 Reintal og produksjon .....	12
2.5 Beitetider .....	13
2.6 Gjerder, hytter og anlegg .....	13
3 Inngrep og forstyrningar .....	14
3.1 Fritidsbusetnad .....	14
3.2 Vasskraftutbygging .....	14
3.3 Vindkraftutbygging .....	14
3.4 Kraftliner .....	14
3.5 Mineralutvinning .....	14
3.6 Jordbruk og skogbruk .....	14
3.7 Ekspansjon av byer og tettstadar .....	14
3.8 Ferdsel og friluftsliv .....	14
3.9 Vegar .....	15
3.10 Motorferdsel i utmark .....	15
3.11 Anna .....	15
3.12 Samla verknad .....	15
4 Rovviltskader og tapsførbyggande tiltak .....	15
5 Motorferdsel .....	16
5.2 Motorferdsel i verneområde .....	16

6 Verneområde.....	16
7 Forhold til tilgrensande reindrift .....	16
8 Revidering og vedtak av distriktsplanen.....	16

## 1 Lovgrunnlag

Distriktsplanen bygger på reindriftslova (15.07.07, nr. 40) og er tilpassa lokale forhold i Vågå Tamrein AS sitt område for konsesjon etter reindriftslova § 8. Konsesjon er sist gjeve av Landbruksdepartementet i brev dagsett 04.11.1981.

Det blir vist til **reindriftslova § 1 (formål):**

*«...Utenfor det samiske reinbeiteområdet skal loven legge forholdene til rette for en økologisk og økonomisk bærekraftig utnytting av reinbeiteressursene med basis i lokal kultur og tradisjon i de områder hvor det er gitt tillatelse til reindrift etter reglene i § 8.*

*Både i og utenfor det samiske reinbeiteområdet skal loven bidra til å sikre forsvarlig dyrevelferd for tamrein.»*

Grunnlaget for Vågå Tamrein AS si drift ligg i **reindriftslova § 8** (reindrift utenfor det samiske reinbeiteområdet):

*«Utenfor det samiske reinbeiteområdet kan reindrift ikke utøves uten særskilt tillatelse fra Kongen. Slik tillatelse kan bare gis til den som kan legge frem skriftlig samtykke fra vedkommende grunneiere og rettighetshavere eller på annen måte disponerer tilstrekkelig store og hensiktsmessig avgrensede reinbeitearealer. Tillatelse bør ikke gis for villreinområde. Det bør også vises varsomhet med å gi tillatelse for områder som ligger slik til i nærheten av reinbeiteområder at det kan skape konflikter. Tillatelse kan gis for begrenset tid og gjelder under ingen omstendighet etter at beiteretten er falt bort. Det kan settes nærmere vilkår for driften.*

*Sameiestrekning utenfor det samiske reinbeiteområdet kan disponeres til tamreindrift ved flertallsvedtak i samsvar med lov 18. juni 1965 nr. 6 om sameige.*

*Dersom eiere og brukere som rår over den største delen av et fjellområde som er høvelig til tamreindrift, ønsker området disponert til slik virksomhet, men hindres i dette av enkelte grunneiere som ikke vil være med, kan bestemmelsene om felles tiltak i jordskiftelovas § 3-9 brukes tilsvarende.*

*Med Kongens godkjenning kan allmenningsstyret for inntil 10 år om gangen gi tillatelse til tamreindrift i bygdeallmenning utenom reinbeiteområde, dersom reindrift kan foregå uten vesentlig skade eller ulempe for de bruksberettigede.*

*Om tamreindrift i statsallmenning utenom reinbeiteområde gjelder bestemmelsene i fjellova § 17.»*

I **fjellova § 17** heiter det:

*«Utanom dei reinbeiteområde som er eller vert fastsette i medhald av lov kan tamreindrift i statsallmenning berre føregå etter særskilt løyve frå fjellstyret. Slikt løyve kan gjevast for inntil 10 år om gongen, men berre så framt tamreindrift ikkje vil medføre vesentleg skade eller ulempe for bruksrettshavarane og heller ikkje andre omsyn gjer det utilrådeleg.*

*Fjellstyrevedtaket etter paragrafen her må stadfestast av departementet for å være gyldig. Departementet kan vise spørsmålet om tamreindrift vil medføre vesentleg skade eller ulempe for bruksrettshavarane til avgjerd ved skjøn.»*

Det blir vidare vist til **reindriftslova § 62 (om distriktsplan)**:

«Distriktsstyret skal utarbeide en distriktsplan for distriktet som skal inneholde de opplysninger om virksomheten i distriktet som er nødvendige for den offentlige planlegging.

Distriktsplanen skal inneholde:

1. angivelse av flyttmønstre i distriktet
2. oversikt over årstidsbeiter, kalvingsland o.l.
3. oversikt over nødvendige fremkomst- og transportmidler, herunder hvilke terrenggående kjøretøy som anvendes i distriktet, samt eventuell tidsbegrenset bruk av helikopter eller annet luftfartøy. Bruksregler for terrenggående barmarkskjøretøy skal også gå fram av planen
4. oversikt over alle gjerder og anlegg av permanent art, og så vidt mulig også gjerder av midlertidig art
5. eventuell inndeling i beitesoner.

...

Kommune, fylkeskommune og fylkesmann bør orienteres om planarbeidet og skal gjøres kjent med hovedinnholdet i planen før den vedtas. Kommune, fylkeskommune og fylkesmann, samt berørte nabo-distrikter, skal få tilsendt den vedtatte planen.»

## 2 Om Vågå Tamrein AS

### 2.1 Eigarforhold, administrasjon og drift

Vågå Tamrein AS var opphavleg starta som eit andelslag i 1942. Som følge av endringar i selskapslovgjevinga vart andelslaget frå og med driftsåret 2012 omdanna til aksjeselskap (AS). I vedtektene for Vågå Tamrein AS er det nedfelt at berre personar som bur i og skattar til Vågå kommune kan eige eller erverve aksjer i selskapet.

Vågå Tamrein AS har 1026 aksjer fordelt på 221 aksjonærar. (Kjelde: proff.no 18.05.16).

Vågå Tamrein AS har eit arbeidande styre. Styret planlegg drifta gjennom året, og utøver direkte arbeidsgjevaransvar overfor dei tilsette.

Vågå Tamrein AS har tilsett fast dagleg leiar (overgjetar) som ansvarleg for den daglege reindriften gjennom året. I tillegg er det tilsett tre faste heilårs gjetarar, og ein sommargjetar. Sommargjetaren er ferieavløysar, og utgjer elles ein auka arbeidsressurs til etter haustslaktinga.

I samband med samlingar og slaktingar blir det i tillegg engasjert arbeidsfolk på timebasis.

Vågå Tamrein AS eig sjølv reinsflokkene, og alle driftsmiddel som gjetarhytte, ein bil, fire snøskuterar, GPS-halsband, gjerder og anlegg.

Gjetarane får ei årleg godgjeringsfor å halde gjetarhund, og somme også for å halde ridedyr.

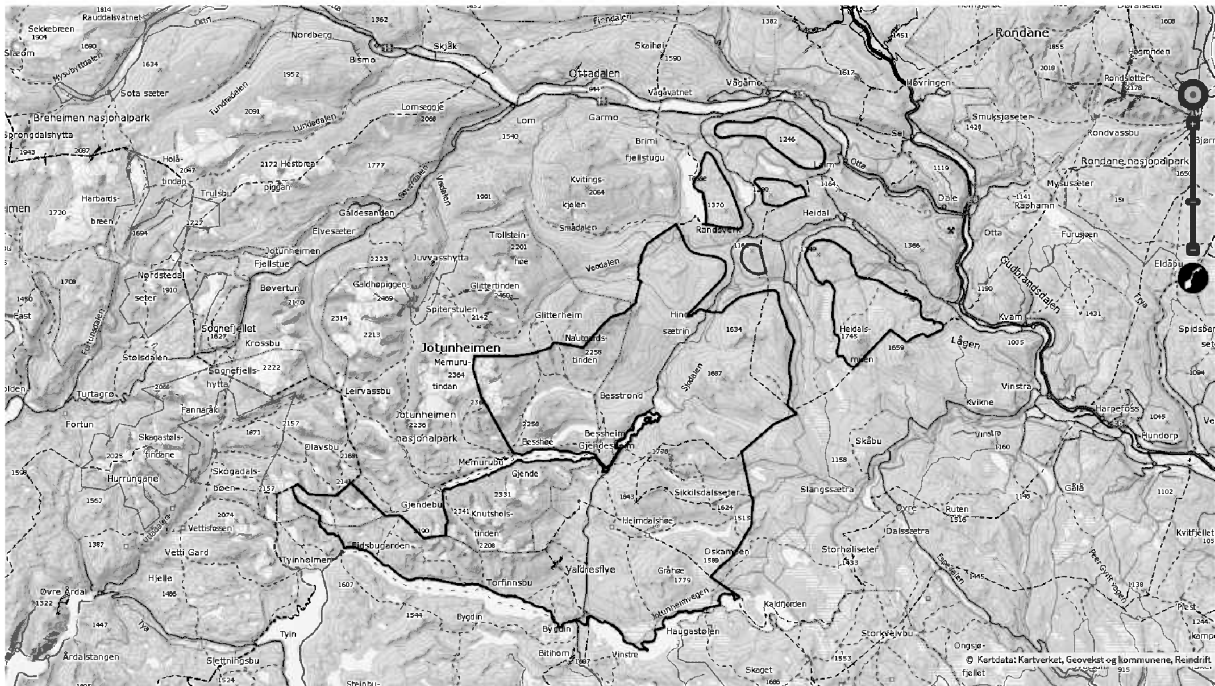
Reinsflokkene blir gjetta heile året. Om vinteren blir flokkene halde samla og flytta mellom dei ulike beiteområda. Likeeins i samband med merkingar og slaktingar. I kalvingsperioden og sommarhalvåret fører gjetarane tilsyn med tamreinen, samstundes som dei passsar ytterkantane av beiteområdet for å hindre dyr i å trekke andre område. I dei seinare åra er det delvis nytta ridedyr i gjetinga, og enkelte

dyr har vorte påsett GPS-halsband. Det har ført til ei meir effektiv gjeting, og betre samling av dyr til haustslaktinga.

## 2.2 Grenser for beiteområde og beiteavtaler

Drifta i Vågå Tamrein AS er i det heile basert på leige av reinbeiter. Grensene for Vågå Tamrein AS sine beiteområde er vist i figur 1. Kartet finst også på denne lenka:

[http://kilden.skogoglandskap.no/?fane=reindrift&X=6846056.93&Y=172189.50&zoom=5&lang=nb&opic=reindrift&bgLayer=graatone\\_cache&catalogNodes=173&layers=reindrift\\_vaagaa&layers\\_opacit y=0.75](http://kilden.skogoglandskap.no/?fane=reindrift&X=6846056.93&Y=172189.50&zoom=5&lang=nb&opic=reindrift&bgLayer=graatone_cache&catalogNodes=173&layers=reindrift_vaagaa&layers_opacit y=0.75).



Figur 1. Grenser for beiteområde for Vågå Tamrein AS (Frå www.kilden.no ).

Vågå Tamrein AS har beiteavtale med i alt 13 partar i fire kommunar. I tabell 1 er det gjeve ei oversikt beiteavtalene.

Tabell 1. Vågå Tamrein AS – beiteavtaler.

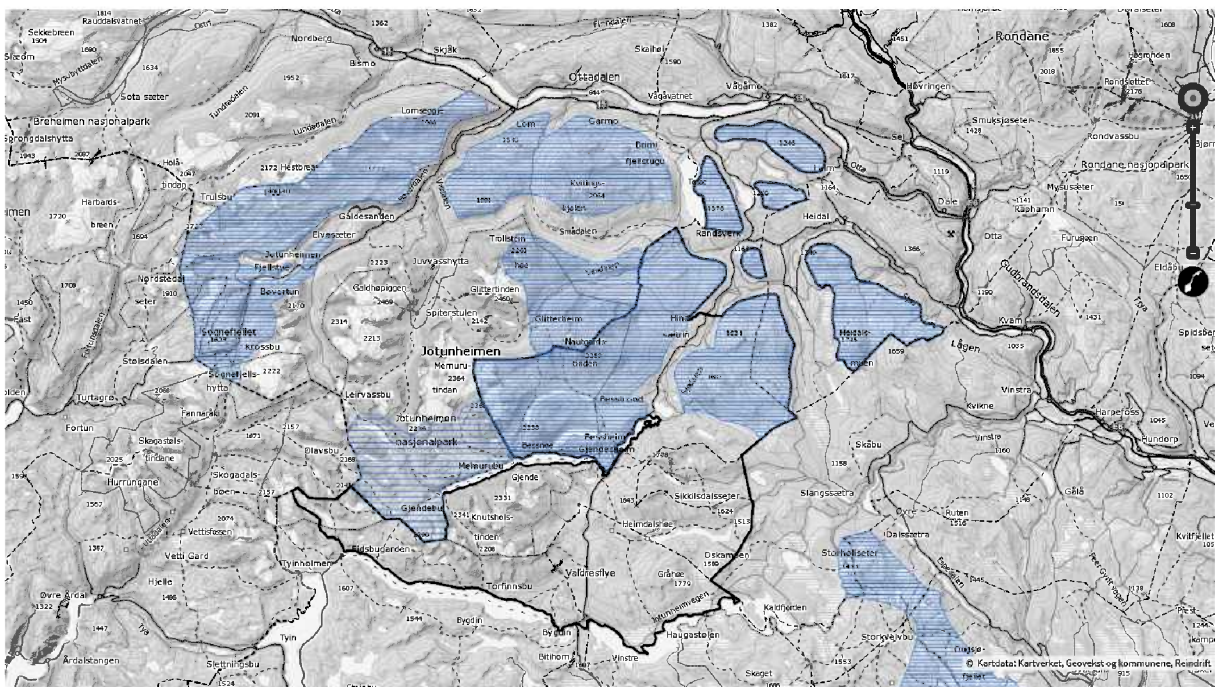
Part	Kommune	Dato	Areal	Merknader
Vågå fjellstyre	Vågå	03.06.2014		
Strandens jaktforening		14.12.2011		Maks. 2500 dyr (vinterbeite)
Sjørdalen grunnigarlag				
Øystre Slidre fjellstyre	Øystre Slidre	09.12.2014		Maks. 2300 vinterrein, udefinert sommarflokk
Melby sameige		04.12.2014		
Døradalen sameige		04.12.2014		
Vang fjellstyre	Vang kommune	28.11.2001		
Synsbekk sameige		23.03.1995		
Nybu sameige		10.06.1997		
Haalien sameige		08.11.1987		Brev frå Haalien sameige.
Hestevollen sameige				Utgått
Refjellet og Holesæterfjellet	Sel	01.01.1980		Ny påskrift, dato?
Sørsida av Sjoa		05.02.2003		

## 2.3 Beitebruk

Reinbeiteområda til Vågå Tamrein AS ligg over barskoggrensa og opp møt høgjalpin sone. Av di areala ligg høgt over havet, og jordsmonnet har låg produksjonsevne må reinen beite over store areal for å unngå overbeiting.

### 2.3.1 Vinterbeiter

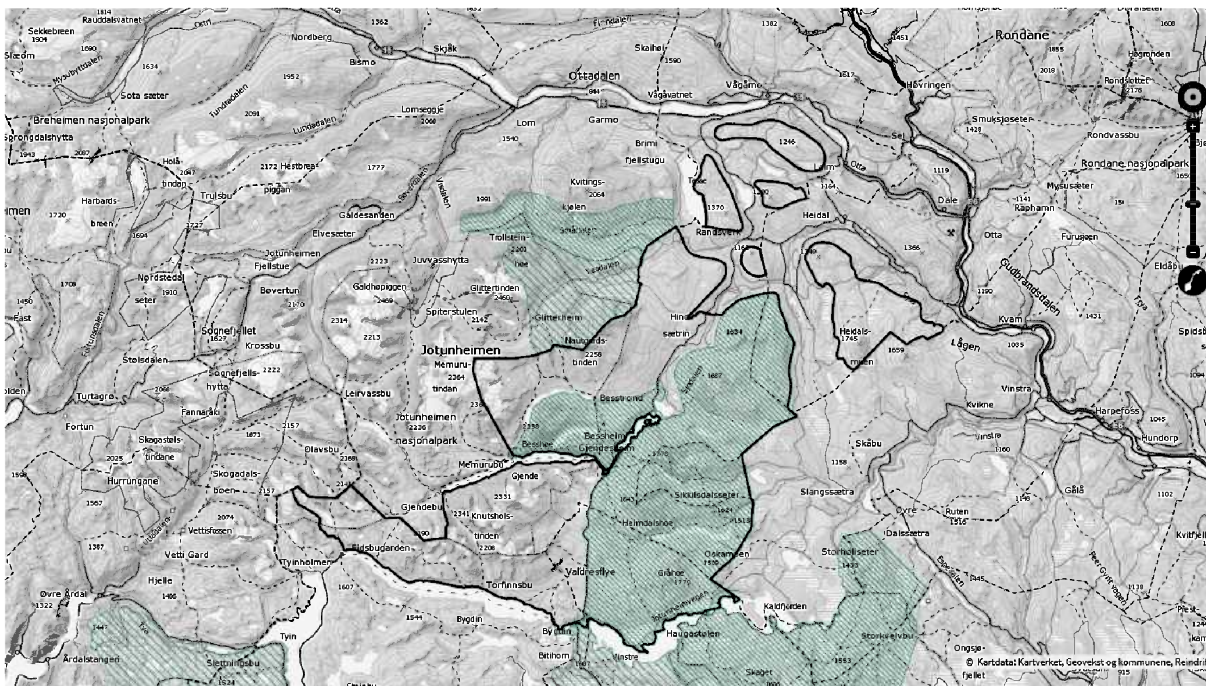
Vinterbeiteområda ligg i Vågå og Sel. Før vinterslaktinga i desember går reinen på austsida av Sjudalen i områda frå Besstrondfjellet og Russdalen, og vidare nordover etter Hindflye, Veoflye og område ved Fuglhøe. Etter vinterslaktinga blir reinen flytta til område vest for Tesse, Trollhøe, Heimfjellet og Gråhøe. På nyåret blir reinen flytta vidare til Rindhovda, Refjellet på austsida av Sjudalen, og sidan til områda på sørsida av Sjoa (Heidalsmue). (Sjå også figur 2.)



Figur 2. Vinterbeiteområde - Vågå Tamrein AS (Frå [www.kilden.no](http://www.kilden.no) ).

### 2.3.2 Sein vinter/vårbeite

På sein vinteren blir reinen flytta frå Heidalsmuen til områda på austsida av Sjudalen. Her får reinen vera utover våren, og finst då att frå Refjellet og sørover til områda ved Heimdalshøe og Brurskaret. (Sjå også figur 3.)



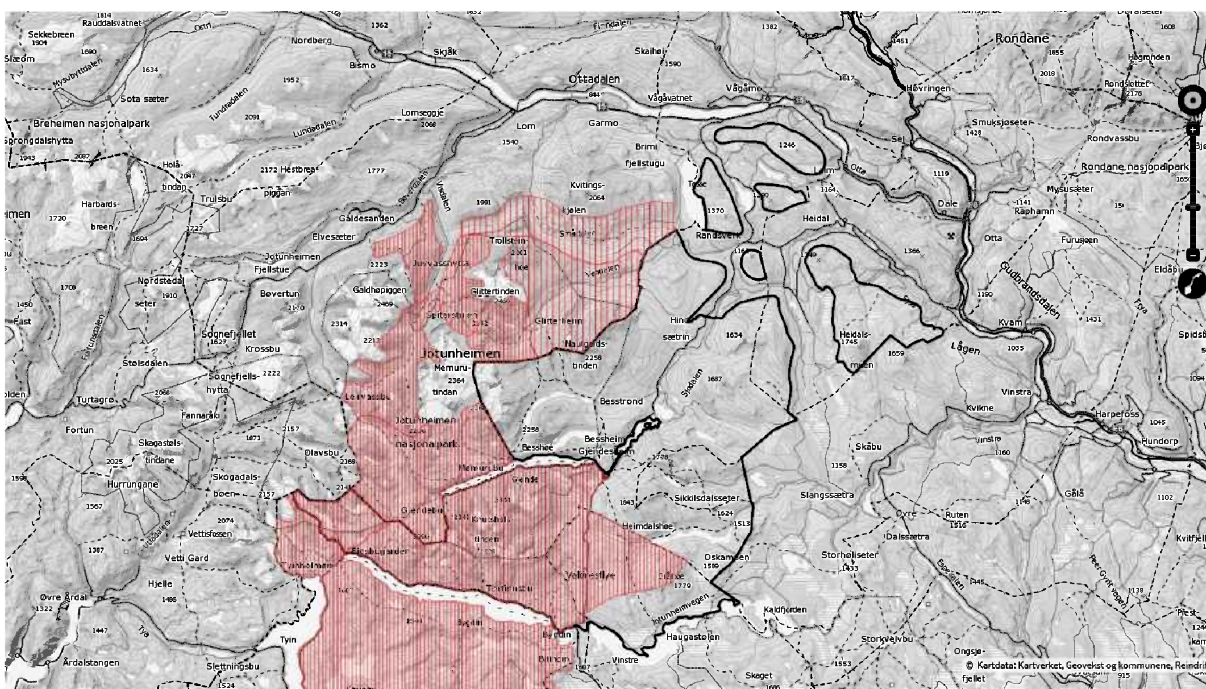
**Figur 3.** Vårbeiteområde - Vågå Tamrein AS (Frå [www.kilden.no](http://www.kilden.no) ).

### 2.3.3 Kalvingsområde

Reinen til Vågå Tamrein AS kalvar mykje i dei same områda som vårbeitet. (Sjå figur 3).

### 2.3.4 Sommarbeiter

Dei viktigaste sommarbeitene for reinen er på og kring Valdresflye, i Russdalen og områda nord for Bygdin. Beiteavtala med partane i Øystre Slidre gjev at ein kan ha inntill 2500 rein vest for fylkesveg 51 i tida 1. juni til 31.august, medan ein udefinert del av sommarflokken kan vera aust for fylkesveg 51. (Sjå også figur 4).

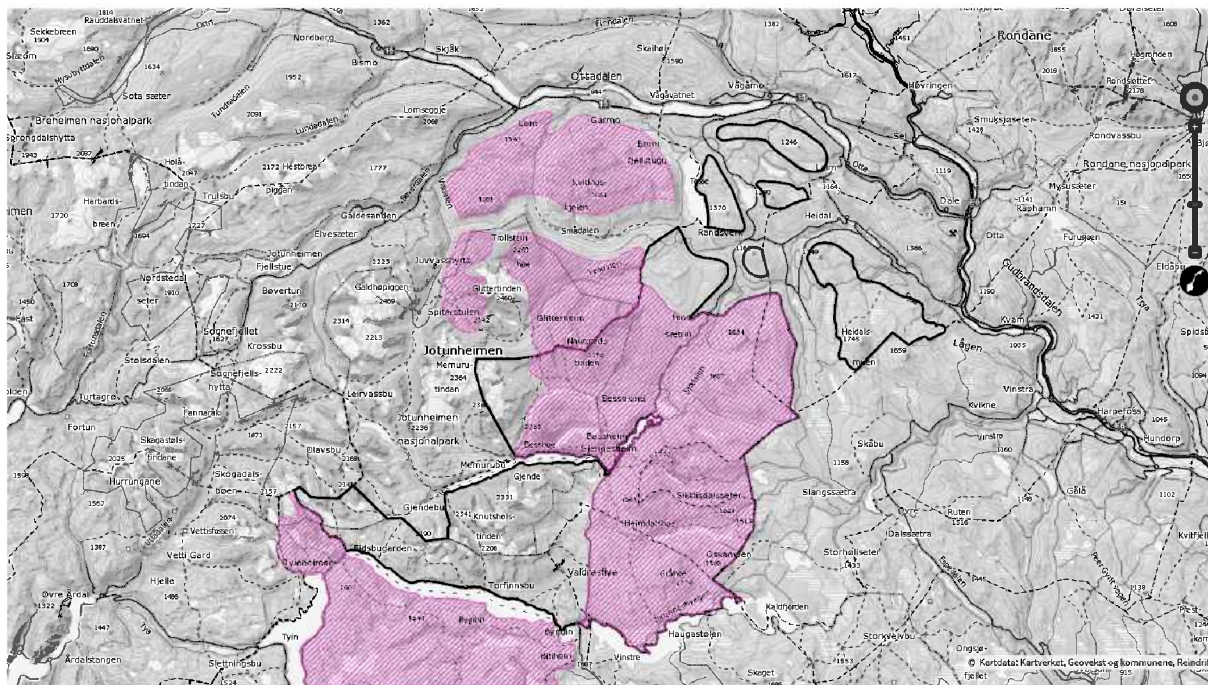


**Figur 4.** Sommarbeiteområde - Vågå Tamrein AS (Frå [www.kilden.no](http://www.kilden.no) ).



### 2.3.5 Haust/tidleg vinterbeite

Etter haustslaktinga blir reinen gjerne gåande i austlege delar av område på og kring Valdresflye, for seinare å flytte seg nordover til områda på båe sider av Sjødalen. (Sjå også figur 5).



Figur 5. Haustbeiteområde - Vågå Tamrein AS (Frå [www.kilden.no](http://www.kilden.no) ).

### 2.3.6 Brunstområde

Avhengig av vår og beiteforhold vil reinen vera i delar av området som er definert som haustbeite. (Sjå også figur 5).

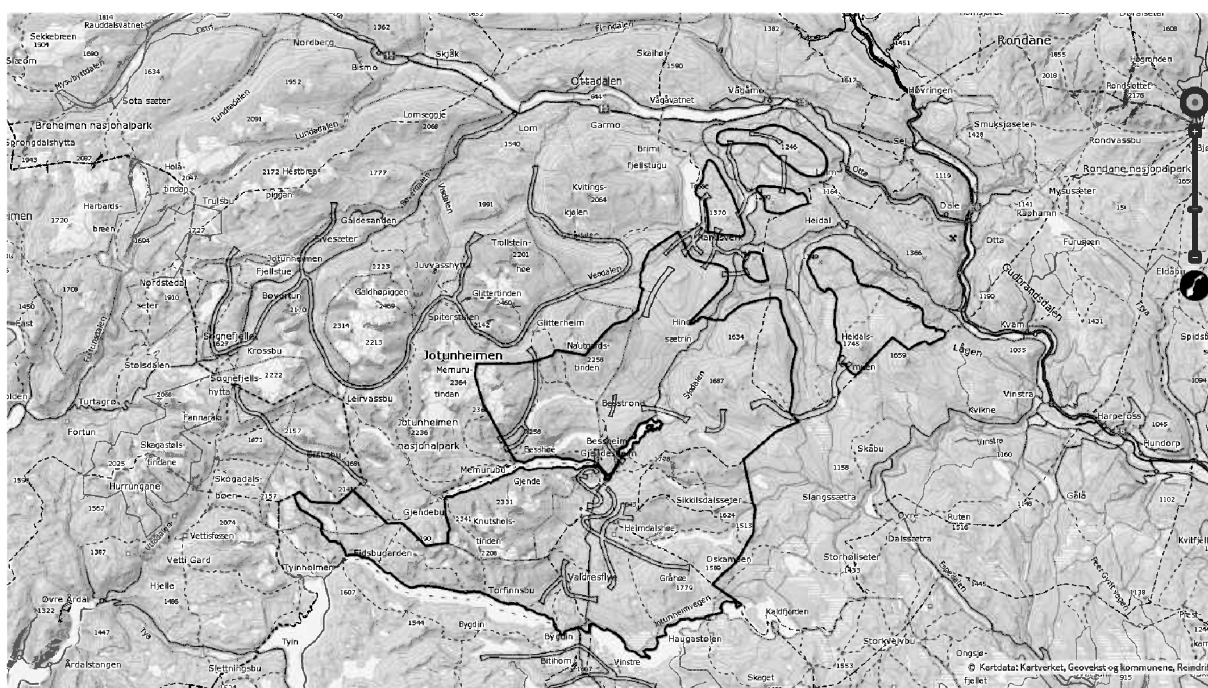
### 2.3.7 Flyttveggar og trekk

Dei viktige flyttvegane går mellom dei ulike årstidsbeitene, og til samlings- og slakteanlegga på Valdresflye og ved Randsverk. For å kunne utnytte beitene på ein god måte og ta omsyn til verforholda, er reinen i tillegg avhengig av å kunne trekke nokså fritt innanfor dei ulike årstidsbeiteområda.

Dei viktigast flyttvegane er (sjå også figur 6):

- aust – vest på Valdresflye.
- frå Bygdin og opp på Valdresflye (Breiløypa).
- frå områda aust for fylkesveg 51 og nordover til Nedre Leirungen og Gjendeosen.
- frå Gjendeosen og opp på Besstrondfjellet.
- frå Hoskelia og opp på Besstrondfjellet.
- over Russdalen
- Griningsdalen – Russdalen, over Danntjørn og Birisjøen
  - alt. over ved Postfuru
  - alt. mellom Øvre og Nedre Gålhaugen
- Ingulsjøen – Refjellet

- Heidalsmuen – Refjellet
- Hindflye – Fuglhøe
- Larsbulie over Tesse til Veslvassfjellet
- Svartlie - Grjothovda
- Randsverk – Grjothovda
- Trollhøe over Lemonsjøen til Strondsæterhøe
  - alt. nord for Veillsætrin, forbi Febothaugen, og vidare forbi Sandnesøye, mot Veslvatnet forbi Storviksæter.
  - alt. over Lemonsjøen, mellom Darthus og Åsrud, vidare opp i Darthushaugen.
- Trollhøe over Lemonsjøen til Gråhøe
- Strondsæterhøe – Bringsfjellet
- Bringsfjellet over Flatningsosen til Gråhøe.

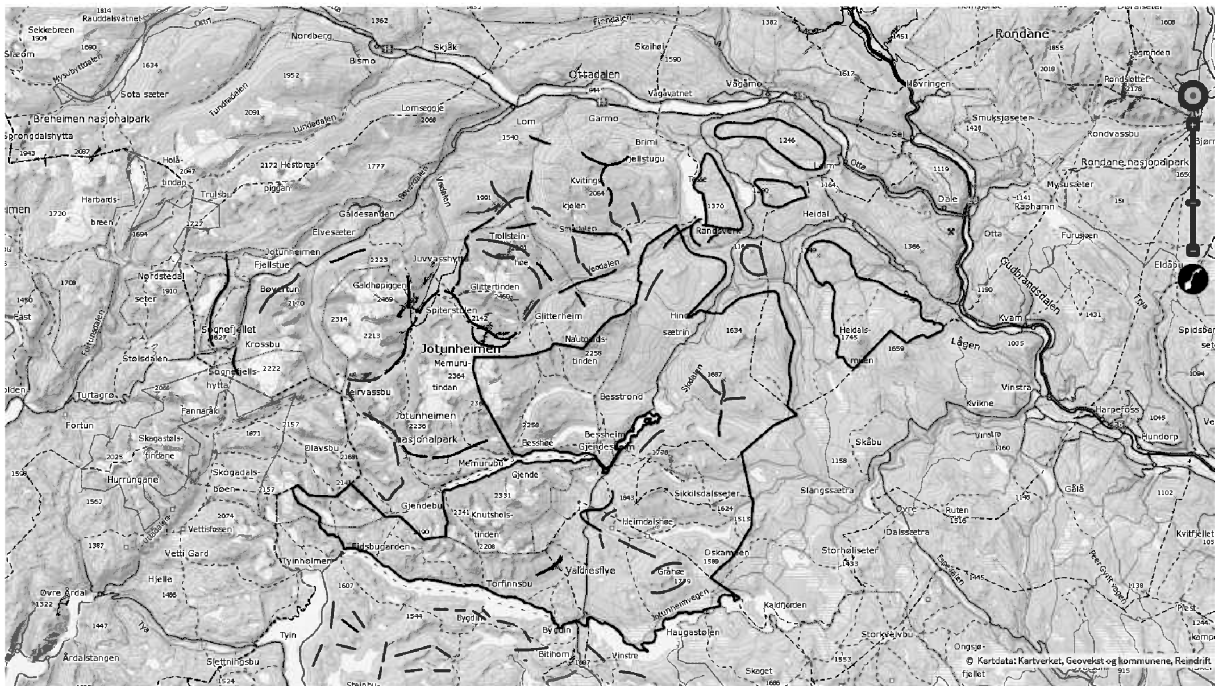


Figur 6. Flyttveggar - Vågå Tamrein AS (Frå [www.kilden.no](http://www.kilden.no) ).

Dei viktigaste trekkleiene er (sjå også figur 7):

- Døradalen – Valdresflye
- Døradalen – Øvre Heimdalen
- Bygdin – Valdresflye
- Øvre Heimdalen – Brurskaret
- Hoskelie
- Ingulsjøen – Refjellet
- Hindflye – Fuglhøe
- Fuglhøe – Trollhøe
- Trollhøe – Veslvassfjellet
- Gråhøe
- Strondsæterfjellet – Bringsfjellet.
- Rindhova

- områda sør for Sjoa.

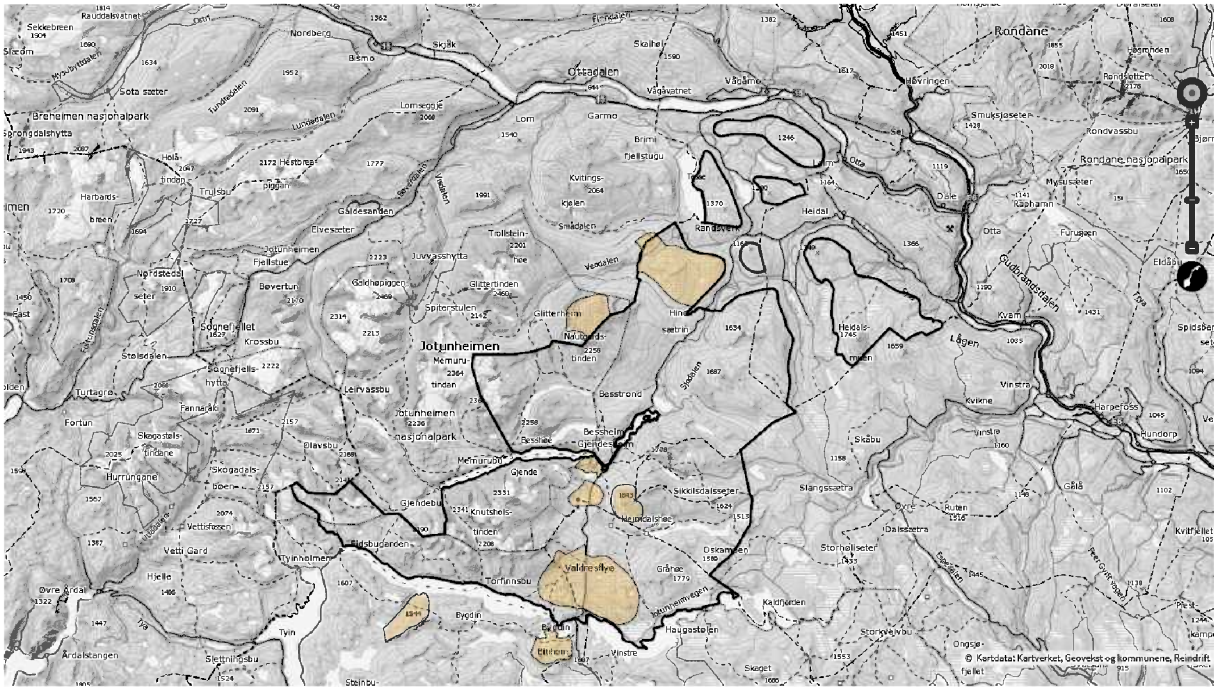


Figur 7. Trekkleier - Vågå Tamrein AS (Frå [www.kilden.no](http://www.kilden.no) ).

I samband med merking, slakting og eventuelle teljingar blir rein drive til egne område for oppsamling, før den blir drive inn i gjerdet.

Dei viktigaste oppsamlingsområda er (sjå også figur 8):

- Valdresflye
- Veomyrin – Fuglesæterhøe
- tidlegare var områda ved Brurskaret og Leirungmyrin viktige, men etter at anlegget for vinterslakting vart flytt til Fuglsætermyrin ved Randsverk er ikkje desse områda lenger så aktuelle som oppsamlingsområde.



**Figur 8.** Oppsamlingsområde - Vågå Tamrein AS (Frå [www.kilden.no](http://www.kilden.no) ).

## 2.4 Reintal og produksjon

I konsesjonen gjeve etter reindriftslova frå Landbruksdepartementet 04.11.81, heiter det m.a.: «*I medhold av lov 9. juni 1978 § 5 vil Landbruksdepartementet ikke ha noe å innvende mot fortsatt drift av laget i det vesentlige i det omfang og på de arealer som laget drives i dag.*»

Vidare heiter det i konsesjonsvilkåra: «*...Vi gjør likeledes oppmerksom på at vesentlige utvidelser i antall dyr eller i beiteområde – eller omlegging av driften vil kreve samtykke etter reindriftslovens § 5.*»

Vågå Tamrein AS har i ein periode over ca. 30 år hatt ein stabil storleik og struktur på sin reinsflokk.

Vinterflokken er på ca. 2300 dyr med om lag slik fordeling:

- 1750 simler
- 250 simlekalver
- 300 bukkekalver.

Sommarflokken er på ca. 4000 dyr.

Slakteuttaket vil år om anna fordele seg om lag slik:

- 1150 kalvar
- 300 åringsbukkar
- 250 simler.

Årleg kjøtproduksjon ligg på 50 – 52 tonn. I tillegg sel Vågå Tamrein AS innmat, skinn og gevir.

Gjennomsnittleg slaktevekt på kalv ligg på mellom 25 – 27 kg.

## 2.5 Beitetider

I nokre av beiteavtalene er det teke inn føresegner om beitetid. Det er gjeve ei oversikt over desse i tabell 2.

Tabell 2. Vågå Tamrein AS – beiteavtaler med beitetid.

Part	Beitetidsregulering
Vågå fjellstyre	Dei områda i statsallmenningen som til vanleg er beita med bufe kan ikkje beitast med tamrein i tida frå og med 15. mai til og med 15. september. Sør for Griningsdalsvegen og sør/aust for Sjoa gjeld datoen i tida frå og med 20. juni til og med 15.september.
Strandens jaktforening	Kan beite 6 dagar i tida frå 15.12 – 31.01.
Sjårdalen grunnigarlag	Kan beite 6 dagar i tida frå 15.12 – 31.01.
Øystre Slidre fjellstyre	1. Med inntil 2300 vinterrein + kalv i heile området i tiden 1. september til 31. mai
Melby sameige	2. med inntil 2300 vinterrein + kalv vest for fylkesvei 51 i tiden 1. juni til 31. august.
Døradalen sameige	3. med en udefinert del av samlet sommerflokk i området øst for fylkesveg 51 – perioden 1. juni til 31. august. (buffersone/kalvingsområde).
Vang fjellstyre	Heilårsbeite.
Synsbekk sameige	
Nybu sameige	
Haalien sameige	
Hestevollen sameige	Utgått.
Refjellet og Holesæterfjellet	Kan beite 1. oktober – 30. mai.
Sørsida av Sjoa	Kan beite frå ca. 15. desember – 15. mars. (3 mnd.)

## 2.6 Gjerder, hytter og anlegg

### Haustslakteanlegg

Vågå Tamrein AS har haustslakteanlegg på Valdresflya i Øystre Slidre kommune. Anlegget består av trå, sil, bingar og avlingsboks. I tillegg er det ein beitehage med gjerder og bægarmar, i alt ca. 4 km, som blir sett opp og teke ned att i samband med kvar slakting. Slaktinga skjer ved mobilt slakteanlegg. Vågå Tamrein AS har festeavtale med Statskog SF.

### Vinterslakteanlegg

Vågå Tamrein AS har vinterslakteanlegg på Fuglsætermyrin, ved Randsverk i Vågå kommune. Anlegget består av trå, sil, bingar, avlivingshus og kvilehus. I tillegg er det ein mindre beitehage med gjerder og bægarmar. Anlegget står oppe året rundt. Slaktinga skjer ved mobilt slakteanlegg. Vågå Tamrein AS har festeavtale med Statskog SF, og avtale med Langmorkje allmenning om bruk vegen inn til anlegget.

### Gjetarhytte

Vågå Tamrein AS har gjetarhytte ved Reinsvagen ikkje langt frå Gjendeosen. Her er det kjøken, opphalds- og soverom. Vidare er det uthus for lagring av utstyr m.m. Vågå Tamrein AS har festeavtale med Statskog SF.

## **Kvilebrakker**

Vågå Tamrein AS har i området ved Nyseter på Murudalen ståande ei eldre mobil kvilebrakke for bruk i samband med gjetinga her.

Vågå Tamrein AS har også i området mellom Oskampen og Austhøe i Nord-Fron ståande ei eldre mobil kvilebrakke for bruk i samband med gjetinga her.

## **3 Inngrep og forstyrningar**

### **3.1 Fritidsbusetnad**

I randsonene til beiteområda som Vågå Tamrein AS nyttar finst det ca. 1000 fritidsbustadar, men det er ikkje registrert ulemper for reindrifta knytt til denne busetnaden. Særleg siste 20 åra har det vorte fleire hytter i randsona til beiteområdet. Dette har ført til større press på Vågå Tamrein AS sine beiteområde, t.d. kan ein her nemne Hoskelie.

### **3.2 Vasskraftutbygging**

Det er ikkje reguleringsmagasin innanfor dei Vågå Tamrein AS sine beiteområde. Flyttvegen over Tesse kan likevel i enkelte tilfelle ha dårlege isforhold som følgje av nedtapping av magasinet.

### **3.3 Vindkraftutbygging**

Det er ikkje vindkraftanlegg innanfor dei områda som Vågå Tamrein AS nyttar.

### **3.4 Kraftliner**

Det er ikkje større kraftliner i beiteområda som Vågå Tamrein AS nyttar.

### **3.5 Mineralutvinning**

Det er ikkje område for mineralutvinning i beiteområda som Vågå Tamrein AS nyttar.

### **3.6 Jordbruk og skogbruk**

Beiteområda til Vågå Tamrein AS ligg over barskoggrensa, og berører i liten grad jord- og skogbruksareal. Forholdet beiting med bufe er regulert i beiteavtalene. I enkelte tilfelle blir Vågå Tamrein AS kontakta om beiteskader som følgje av at mindre grupper av dyr beiter på sæterkveer om våren.

Enkelte år er det betalt erstatning for beiteskader på areal utan beiteavtale som ligg i Nord-Fron kommune.

Nydyrkingsfelt og utmarksgjerde har i nokre tilfelle vorte hinder for driving av rein i flyttvegane.

### **3.7 Ekspansjon av byer og tettstadar**

Ikkje relevant.

### **3.8 Ferdsl, friluftsliv og jakt**

Det er mange merka turstigar og skiløyper i beiteområda, og elles stor turaktivitet. Det er registrert få konflikhtar, men det er likevel verd å nemne at Leirungdalen som før var eit viktig kalvingsområde, no har gått ut av bruk p.g.a. auka ferdsel.

Gjetarane har drive eit målretta arbeid for å få reinen meir tam, og slik redusere moglegheita for konflikt med den stadig aukande ferdsla i beiteområda. I kalvingstida er reinen særleg sårbar for forstyrringar, og dette må ein ta omsyn til når stadig større område blir teke i bruk til ulike aktivitetar.

Enkelte gongar har ein måtte hente att mindre grupper med dyr frå områda ved Besseggen.

I samband med flytting av reinen om vinteren kan preparerte skiløyper i enkelte tilfelle vera ei barriere for driving av reinen.

På Leirungsmyrin, i Brurskaret, i Hoskelie og i Svartlie er det etablert felt for trening av fuglehund og elghund. Det skjer derfor kvart år at lause hundar under trening jagar rein i beiteområdet.

I samband med utøving av jakt med laus hund skjer det årvisst at jakthundar jagar rein i beiteområdet.

Ein bør vidare vera merksam på at etablering av løyper for hundekøyring vil kunne bli til ulempe for reindriften.

### **3.9 Vegar**

Fylkesveg 51 går gjennom heile beiteområdet, og påkøyrslar førekjem.

### **3.10 Motorferdsel i utmark**

Motorferdsel i utmark har lite omfang i beiteområda til Vågå Tamrein AS, og det er ikkje registrert konflikstar.

### **3.11 Anna**

Vågå Tamrein AS har hatt og har tidvis framleis store problem med radioaktivt nedfall etter Tjernobylulukka i 1986. I mange år har slaktreinen hatt for høge bequerelverdiar, nok som har gjeve reduserte eller utsette slaktingar med dertil auka kostnader og ulemper. Ei stor ulempe som følgje av dette er at ein heller ikkje kan drive målretta avl, og at slaktvektene då går ned dei følgjande år.

Det er truleg at desse problema vil dukke opp også i lang tid framover.

### **3.12 Samla verknad**

Samla sett har reindriften til Vågå Tamrein AS svært få eller ingen konflikstar med andre brukarinteresser i beiteområda.

## **4 Rovviltskader og tapsførbyggande tiltak**

Vågå Tamrein AS har lite tap til freda rovvilt. Freda rovvilt er likevel eit konstant trugsmål for reindriften til Vågå Tamrein AS.

Kongeørn og jerv har faste bestandar i beiteområda.

Det har vore felt jerv på lisensjakt, og utført ekstraordinære uttak av jerv dei seinare åra.

Det er heller ikkje uvanleg at streifdyr av ulv kjem inn i beiteområda. Det er felt ulv i samband med skadefellingsløype, og det har vorte ytt statleg tilskott til ekstra tilsyn med reinflokkene i samband med observasjonar av ulv i beiteområda til Vågå Tamrein AS.

## 5 Motorferdsel

Vågå Tamrein AS nyttar snøskuterar i samband med gjeting av reinen vinterstid. Vågå Tamrein AS sine snøskuterar er merkt med skilt som viser at dei er ein del av reindriffta.

Helikopter blir nytta i samband med samling og inndriving av reinen ved slaktingane.

Det blir ikkje nytta motoriserte køyrety i samband med gjeting på barmark. Det kan bli nytta motoriserte køyrety på barmark i samband med vedlikehald av anlegg og gjerder.

I spesielle tilfelle kan det bli nytta motorbåt i samband med gjetinga.

### 5.2 Motorferdsel i verneområde

I verneforskrifta for Jotunheimen nasjonalpark §3, pkt. 6.2 b) heiter det:

*«Naudsynt bruk av beltekøyrety på vinterføre i samband med utøving av reindrifft. Leigekøyrar for reineigar eller reindrifftsansvarlig må medbringe skriftlig dokumentasjon/avtale med oppdragsgjevar for at køyringa skal vere lovleg.»*

## 6 Verneområde

Delar av beiteområda til Vågå Tamrein AS ligg i Jotunheimen nasjonalpark. Vågå Tamrein AS si verksemd, slik ho er drive, blir ikkje vesentleg berørt av vernereglane for nasjonalparken.

## 7 Forhold til tilgrensande reindrifft

Vågå Tamrein AS si reindrifft grensar til beiteområde som blir nytta av Lom Tamreinlag og Fram tamreinlag. Reindrifftselskapa har avtalar og ordningar for utveksling/oppgjær for framande dyr som kjem inn i gjerdet i samband med slaktingane. Vågå Tamrein AS har tilsvarande avtale med Filefjell Reinlag.

## 8 Revidering og vedtak av distriktsplanen

Distriktsplanen er godkjend av styret for Vågå Tamrein AS ..... 2016.

Planen skal reviderast ved vesentlege endringar i forhold og rammevilkår for Vågå Tamrein AS si reindrifft, elles normalt ikkje før 2022.